

**T.C.
GİRESUN ÜNİVERSİTESİ**



SAĞLIK HİZMETLERİ MESLEK YÜKSEKOKULU

2023 YILI BİRİM ÖZ DEĞERLENDİRME RAPORU

Merkez/GİRESUN

ŞUBAT – 2024

2023 Yılı Kalite İç Değerlendirme Raporu

GİRESUN ÜNİVERSİTESİ->SAĞLIK HİZMETLERİ MESLEK YÜKSEKOKULU

BİRİM HAKKINDA BİLGİLER

Genel Bilgiler

İletişim Bilgileri

Birim Yöneticisi:

Prof. Dr. Aytaç GÜDER

Sağlık Hizmetleri Meslek Yüksekokulu Müdürü

Adres: Giresun Üniversitesi Sağlık Hizmetleri Meslek Yüksekokulu Güre Yerleşkesi,
Giresun

Tel: 0 (454) 310 1375

E-posta: aytac.guder@giresun.edu.tr

Birim Kalite Komisyonu Başkanı:

Doç. Dr. Esra Deniz CANDAN

Adres: Giresun Üniversitesi Sağlık Hizmetleri Meslek Yüksekokulu Güre Yerleşkesi,
Giresun

Tel: (454) 310 1375

E-posta: esra.candan@giresun.edu.tr

Birimin Web Adresi:

<http://saglikhizmetlerimyo.giresun.edu.tr/>

Yüksekokulumuz Instagram, X (Twitter) hesapları ve Whatsapp kanalında yayına başlamıştır.



@giresunsaglikhizmetlerimyo



@giresunshmyo



Tarihsel Gelişimi

Giresun Üniversitesi Sağlık Hizmetleri Meslek Yüksekokulu 30.07.2008 tarihinde kurulmuştur. 2011-2012 eğitim-öğretim yılında Nizamiye Yerleşkesi içinde bulunan binasında eğitim-öğretim faaliyetlerine başlamıştır. Daha sonra, Nizamiye Yerleşkesinde olan eğitim binası Güre Mevkiinde bulunan Çamlık Yerleşkesine taşınmış olup burada eğitim-öğretim faaliyetlerine devam etmektedir. Yüksekokul hakkında detaylı bilgiye aşağıdaki adreslerden ulaşabilirsiniz.

<https://www.giresun.edu.tr/tr/page/kurumsal-tarihce/2484>

<https://saglikhizmetlerimyo.giresun.edu.tr/tr/page/genel-bilgiler/3441>

Ulusal ve uluslararası sağlık standartlarında hizmet verebilecek nitelikli ve mesleki açıdan yetkin sağlık personeli yetiştirerek ülkemizin sağlık hizmet sunumuna katkı; temel sağlık, mikrobiyoloji, ilaç kimyası, halk sağlığı, çevre sağlığı, sağlık yönetimi, cerrahi hastalıklar alanlarında bilimsel çalışmalar yapma; gelişmekte olan sağlık teknolojisine katkı amaçları ile kurulan Sağlık Hizmetleri Meslek Yüksekokulumuzda; 5 bölüm ve bölümler içerisinde toplam 13 program yer almaktadır (Tablo 1).

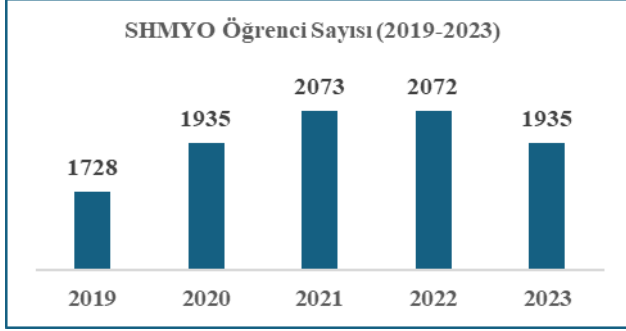
Tablo 1. Yüksekokulumuzda açılan ve eğitim-öğretim faaliyetlerine devam eden bölümler ve programlar

| BÖLÜMLER VE PROGRAMLAR | FAALİYETE GEÇTİĞİ EĞİTİM-ÖĞRETİM YILI |
|--------------------------------------------------|---------------------------------------|
| TIBBİ HİZMETLER VE TEKNİKLER BÖLÜMÜ | |
| Tıbbi Laboratuvar Teknikleri | 2011-2012 |
| Optisyenlik (I. ve II. Öğretim) | 2013-2014 |
| İlk ve Acil Yardım (I. ve II. Öğretim) | 2014-2015 |
| Anestezi | 2016-2017 |
| Tıbbi Dokümantasyon ve Sekreterlik | 2018-2019 |
| Diyaliz (I. ve II. Öğretim) | 2018-2019 |
| *Perfüzyon Teknikleri | 2018-2019 / 2020* |
| TERAPİ VE REHABİLİTASYON BÖLÜMÜ | |
| Fizyoterapi (I. ve II. Öğretim) | 2018-2019 |
| ÇOCUK BAKIMI VE GENÇLİK HİZMETLERİ BÖLÜMÜ | |
| Çocuk Gelişimi (I. Öğretim) | 2018-2019 |
| Çocuk Gelişimi (II. Öğretim) | 2019-2020 |
| SAĞLIK BAKIM HİZMETLERİ BÖLÜMÜ | |
| Yaşlı Bakımı | --- |
| DIŞÇILIK HİZMETLERİ BÖLÜMÜ | |
| Diş Protez Teknolojisi | --- |

* *Perfüzyon Teknikleri Programı 2020 yılı itibari ile kapanmıştır.*

KANIT: Perfüzyon programı_kapanma yazısı

Yüksekokulumuzda son beş yılın (2019-2023) öğrenci sayıları, akademik ve idari personel sayıları sırasıyla Şekil 1 ve 2'de verilmiştir.



Şekil 1

KANITLAR: 2019-2023 yılları arasındaki öğrenci sayıları

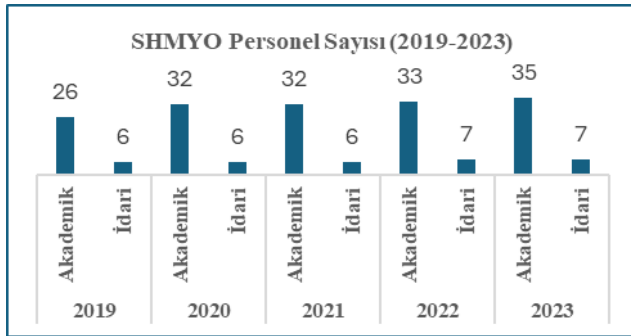
<https://oidb.giresun.edu.tr/tr/page/2019-aktif-ogrenci-sayisi/2777>

<https://oidb.giresun.edu.tr/tr/page/2020-ogrenci-sayisi/2958>

<https://oidb.giresun.edu.tr/tr/page/2021-ogrenci-sayisi/3024>

<https://oidb.giresun.edu.tr/tr/page/2022-ogrenci-sayisi/3106>

<https://oidb.giresun.edu.tr/tr/page/2023-ogrenci-sayisi/4147>



Şekil 2

Yüksekokulumuzda 3 adet amfi, 2 sınıf, 6 adet laboratuvar, 1 müdür odası, 4 adet idari personel odası, 14 adet akademik personel odası ve 1 kantin bulunmaktadır.

KANIT: [SHMYO-Faaliyet Raporu-2023](#)

Diyaliz ve Fizyoterapi programlarına kayıtlı öğrenciler Bulancak Kadir Karabaş Uygulamalı Bilimler Yüksekokulu'ndaki derslikler kullanılmaktaydı. 2023-2024 eğitim-öğretim yılı itibariyle 1. Sınıf öğrencileri de kendi binamızda eğitim faaliyetlerine başlamıştır. Artan program ve öğrenci sayısı nedeni ile hizmet binamız yetersiz kaldığından Fen-Edebiyat Fakültesi'ndeki derslikler kullanılmaya devam edilmektedir.

Kanıtlar

<https://oidb.giresun.edu.tr/tr/page/2019-aktif-ogrenci-sayisi/2777>

<https://oidb.giresun.edu.tr/tr/page/2020-ogrenci-sayisi/2958>

<https://oidb.giresun.edu.tr/tr/page/2021-ogrenci-sayisi/3024>

<https://oidb.giresun.edu.tr/tr/page/2022-ogrenci-sayisi/3106>

<https://oidb.giresun.edu.tr/tr/page/2023-ogrenci-sayisi/4147>

[Perfüzyon programı kapanma yazısı.pdf](#)

[SHMYO-Faaliyet Raporu-2023.pdf](#)

Misyonu, Vizyonu, Değerleri ve Hedefleri

Misyonumuz:

Giresun Üniversitesi Sağlık Hizmetleri Meslek Yüksekokulu'nun misyonu, sağlık sektöründeki yardımcı sağlık personeline duyulan ihtiyaca yönelik olarak, ülkesine karşı görev ve sorumluluk bilincine sahip, ulusal ve uluslararası sağlık standartlarında hizmet verebilecek, akılcı, takım çalışmasına yatkın, bilgili ve becerikli sağlık teknikerleri yetiştirmektir.

Vizyonumuz:

Giresun Üniversitesi Sağlık Hizmetleri Meslek Yüksekokulu'nun vizyonu, sağlık sektöründeki yardımcı sağlık personeli eğitimi alanında ulusal ve uluslararası düzeyde saygın ve tercih edilen, değişim ve yenilikçiliğe lider olan, rekabet gücüne sahip, mensubu olmaktan gurur duyulan öncü bir eğitim kurumu olmaktır.

Değerlerimiz:

Bilimsellik-Disiplinler arası Yaklaşım-Evrensellik-Yenilikçilik-Yaratıcılık

Paylaşıcılık-Çözüm odaklılık

Fırsat Eşitliği- Liyakat- Hakkaniyet

Öğrenci Odaklılık

Akademik Özgürlük

Çevreye Duyarlılık ve Toplumsal Yararlılık,

Katılımcılık

Hukuka ve Etik Değerlere Bağlılık

Hesap verebilirlik

Kalite ve verimlilik

KANIT: <https://www.giresun.edu.tr/tr/page/misyon-vizyon-ve-degerler/2480>

Hedeflerimiz:

- Ön lisans düzeyinde eğitim – öğretimi sürdürmek ve geliştirmek

Hedef 1- Okulumuza ait tadilatların sonlanarak laboratuvarların aktif hale gelmesi.

Hedef 2- Öğrencileri aktif kılacak, öğrenme sürecine katacak öğretim yöntemlerinin geliştirilmesi ve deneyim kazandırılması

- Öğrenci- öğretim elemanı iletişimini geliştirerek sürdürmek
- Okulumuzun tercih edilirliliğini arttırma

Hedef 1- MEB ile iş birliği içinde okulun tanıtımının arttırılması

Hedef 2- Üniversite adaylarına gönderilmek üzere okulumuzu tanıtan broşür, CD hazırlanarak Rektörlük Öğrenci İşleri Daire Başkanlığına gönderilmesi

Hedef 3- Okulumuzun web sayfasının her dönem güncellenmesi

- Paydaşlarla olumlu ilişkiler kurma ve sürdürmek

Hedef 1- Öğrenci, aile, toplum, YÖK, Sağlık kurumları, belediyeler, üniversite içindeki diğer birimlerle iş birliği yapılması ve ortak projeler üretilmesi.

Hedef 2- Koruyucu, tedavi edici ve rehabilite edici sağlık hizmetlerinde

- Öğrenci için etkin öğretim ortamının sağlanması
- Kurumlarda sunulan hizmetin etkinliğinin arttırılması
- Toplumun sağlık bilincinin geliştirilmesi amacıyla iş birliği yapılması

KANIT: [SHMYO-Faaliyet Raporu-2023](#)

Eđitim ve Öğretim Hizmeti Sunan Birimleri

Yüksekokulumuzda 3 bölüm içerisinde toplam 13 programda (I. ve II. öğretimler dahil) eğitim-öđretim faaliyetleri devam etmektedir.

Araştırma Faaliyetlerinin Yürütüldüğü Birimleri

Araştırma faaliyetlerinin yürütüldüğü birimler Sağlık Hizmetleri Meslek Yüksekokulu [2023 Yılı Birim Faaliyet Raporu](#)'nda detaylı bir şekilde verilmiştir.

Kanıtlar

[SHMYO-Faaliyet Raporu-2023.pdf](#)

Birimin Organizasyon Yapısı

Müdür yardımcıları arasında görev dağılımı yapılmış ve Yüksekokulumuz Tıbbi Hizmetler ve Teknikler Bölümü Başkanlığı komisyonları (danışmanlıklar, 3+1 staj, ders muafiyeti ve intibak, yatay geçiş inceleme ve değerlendirme, sınav programı hazırlama ve ders programı hazırlama) oluşturulmuştur.

KANITLAR:

Müdür yardımcıları arasındaki görev dağılımı

İlk komisyonların kurulması (2022)

Komisyonların revize edilmesi (2023)

Kanıtlar

[SHMYO görev dağılımı.pdf](#)

[Komisyonlar_2022.pdf](#)

[Komisyonlar_2023.pdf](#)

İyileştirmeye Yönelik Çalışmalar

Giresun Üniversitesi Sağlık Hizmetleri Meslek Yüksekokulu'nda yapılan iyileştirmeler ilgili bölümlerde detaylı şekilde açıklanmıştır.

LİDERLİK, YÖNETİŞİM VE KALİTE

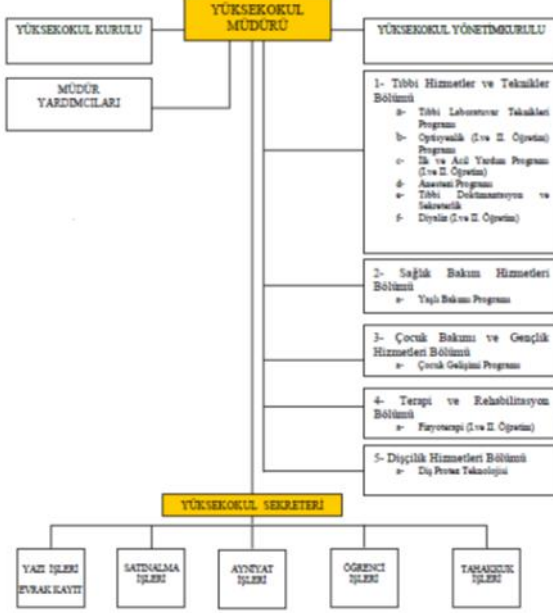
A.1. Liderlik ve Kalite

A.1.1. Yönetim modeli ve idari yapı

SHMYO yönetim ve idari birimlerin yapılanması, yönetsel organizasyon şeması ve görev tanımları, 2547 sayılı Yükseköđretim Kanunu kapsamında hazırlanmıştır. Yüksekokulumuz

iş akış süreçleri her yıl güncellenmekte ve işleyişin paydaşlarca bilinirliği sağlanması amacıyla web sitemizde yayınlanmaktadır.

- Birim akademik ve idari teşkilat yapısı [2023 yılı faaliyet raporunda](#) bulunmaktadır ve organizasyon yapısı etkindir. Bu raporda birim teşkilat yapısı aşağıdaki gibi tanımlanmıştır.



Birimin eğitim ve öğretim faaliyeti her yıl yayınlanmakta olan akademik takvim doğrultusunda gerçekleştirilmektedir. Birimin gerçekleştireceği eğitim-öğretim ve araştırma faaliyetleri Bölüm başkanlıkları üzerinden takip edilmektedir.

KANIT: <https://giresun.edu.tr/Files/ckFiles/giresun-edu-tr/Duyuru%20Fotolar%C4%B1/%C3%B6nlisans%20ve%20lisans.pdf>

Birim görev tanımlamaları ve birim içi görevler 2023 yılı faaliyet raporunda mevcuttur. Ayrıca birim web sitesinde “Hakkımızda” başlığının altında yer alan “Personel Görev Tanımları” alt başlığında yüksekokul müdürü, müdür yardımcıları, bölüm başkanları, yüksekokul sekreteri, öğrenci işleri – yazı işleri – personel işleri, tahakkuk – muhasebe - taşınır kayıt kontrol yetkilisi isim ve görev tanımları detaylı bir şekilde bulunmaktadır.

KANIT: <http://saglikhizmetlerimyo.giresun.edu.tr/tr/page/personel-gorev-tanimlari/3695>

A.1.2. Liderlik

Birimdeki kalite güvencesi kültürünü geliştirmek üzere farklı tarihlerde toplantılar gerçekleştirilmiş, planlamalar yapılmış fakat henüz tüm alanları ve birimleri kapsayan uygulamalar yapılmamıştır. İleriki yıllarda iyileştirme raporları oluşturularak sürecin daha şeffaf olması amaçlanmaktadır.

KANIT: Toplantı



A.1.3. Kurumsal dönüşüm kapasitesi

Birimde bu alanda yürütülen çalışmalar henüz bulunmamaktadır. İleriki yıllarda bu çalışmaların gerçekleştirilmesi amaçlanmıştır.

A.1.4. İç kalite güvencesi mekanizmaları

Yüksekokulumuz Kalite Komisyonu, Üniversite Kalite Komisyonu tarafından verilen işlerin koordinasyonunu sağlar, takibini yapar, etkinlik ve verimliliğinin artırılmasına yardımcı olur ve bununla ilgili süreci yürütür. Bu kapsamda 2023 yılında kalite komisyonu üyeleri revize edilmiştir.

KANIT: Birim kalite komisyon üyeleri

<https://saglik Hizmetlerimiz.giresun.edu.tr/tr/page/kalite-ve-akreditasyon-komisyonu/5760>

| | | |
|----------------------------|-------------------------------------------------------------|--------------------------------|
| Prof. Dr. Aytaç GÜDER | Birim Sorumlusu | aytac.guder@giresun.edu.tr |
| Dr. Öğr. Üyesi Enis TAŞCI | Müdür Yardımcısı | enistasci@giresun.edu.tr |
| Doç. Dr. Esra Deniz CANDAN | Birim Kalite Temsilcisi | esra.candan@giresun.edu.tr |
| Prof. Dr. Gökhan ALPASLAN | Dişçilik Hizmetleri Bölümü Kalite Temsilcisi | gokhan.alpaslan@giresun.edu.tr |
| Öğr. Gör. Gizem KETREZ | Tıbbi Hizmetler ve Teknikler Bölümü Kalite Temsilcisi | gizem.ketrez@giresun.edu.tr |
| Öğr. Gör. Rıdvan TÜRKERİ | Terapi ve Rehabilitasyon Bölümü Kalite Temsilcisi | ridvan.turkeri@giresun.edu.tr |
| Öğr. Gör. Sibel AYDIN | Çocuk Bakımı ve Gençlik Hizmetleri Bölümü Kalite Temsilcisi | sibel.aydin@giresun.edu.tr |
| Öğr. Gör. Elif Yeliz ÇAKIR | Sağlık Bakım Hizmetleri Bölümü Kalite Temsilcisi | elif.tozluoglu@giresun.edu.tr |
| Fatma ÇOBANOĞLU | Yüksekokul Sekreteri | fatma.cobanoglu@giresun.edu.tr |
| | Birim Öğrenci Temsilcisi | |

A.1.5. Kamuoyunu bilgilendirme ve hesap verebilirlik

Yasal mevzuatlar gereğince açıklanması zorunlu olan bilgiler ile kuruluş amacı doğrultusunda yürütülen faaliyetleri içeren bilgiler, üniversitemiz ve birim web sitesi üzerinden kamuoyuyla paylaşılmaktadır. Ayrıca Yüksekokulumuza ait instagram ve X (Twitter) hesapları ve Whatsapp kanalları açılmış olup, gerekli duyurular buralardan da paylaşılmaktadır.

KANIT: Sosyal medya hesapları ve kullanıcı adları



@giresunsaglikhizmetlerimyo

<https://www.instagram.com/giresunsaglikhizmetlerimyo?igsh=emx6aWtzNmt1Z2p6>



@giresunshmyo

https://x.com/giresunshmyo?s=11&t=yzGpttBFGiPMmuwd_1_Y



Giresun Üniversitesi SHMYO

<https://whatsapp.com/channel/0029VaNZ3WxCsU9OuHKH0J0a>



Kanıtlar

<https://www.instagram.com/giresunsaglikhizmetlerimyo?igsh=emx6aWtzNmt1Z2p6>

https://x.com/giresunshmyo?s=11&t=yzGpttBFGiPMmuwd_1_Y

<https://whatsapp.com/channel/0029VaNZ3WxCsU9OuHKH0J0a>

A.2. Misyon ve Stratejik Amaçlar

A.2.1. Misyon, vizyon ve politikalar

Birimin misyon, vizyon ve politikaları birimin duruşunu, önceliğini ve tercihlerini yansıtmaktadır. Birim, kurumun kalite politikasını tüm paydaşların göreceği şekilde web sayfasında ilan etmiştir. Kalite politikaları birimin web sayfasında “Kalite” başlığı altında kamuoyu ile paylaşılmaktadır.

KANIT:

<https://kalite.giresun.edu.tr/tr/page/politikalar/7136>

A.2.2. Stratejik amaç ve hedefler

Birimin stratejik amaç ve hedeflerine [2022 birim öz değerlendirme raporunda](#) belirtildiği gibidir.

A.2.3. Performans yönetimi

2025-2029 dönemini kapsayan yeni stratejik planın hazırlık çalışmaları Rektörümüz Prof. Dr. Yılmaz Can tarafından 31 Ağustos 2023 tarihinde yayımlanan genelge ile başlatıldı.

KANIT: <https://www.giresun.edu.tr/tr/news-detail/2025-2029-donemi-stratejik-planlama-calismalari-basladi/4558>

KANIT: <chrome-extension://efaidnbmnnnibpcajpcglclefindmkaj/https://sgdb.giresun.edu.tr/Files/Images/gru-2020-2024-stratejik-p-6674.pdf>

Birim, stratejik plan ve performans programında yer alan performans göstergeleri ile kalite güvence süreçleri arasındaki ilişkiyi henüz tesis edememiştir. En kısa sürede birimin var olan eksiklerinin tamamlanmasına çalışılacaktır. Birimin araştırma performans göstergelerine ilişkin bilgiler Üniversitemiz Performans Göstergeleri Listesi bölümünde yer almaktadır.

A.3. Yönetim Sistemleri

A.3.1. Bilgi yönetim sistemi

Bilgi güvenliğini ve güvenilirliğini sağlamaya yönelik süreçler ve planlamalar da bulunmaktadır. Uzaktan Eğitim kapsamında öğrenci, eğitimci ve ders bilgilerinin güvenliğini sağlamaya yönelik sorumlu birim UZEM'dir.

KANIT: UZEM

- <https://uzem.giresun.edu.tr/>

A.3.2. İnsan kaynakları yönetimi

Birimin akademik ve idari personel memnuniyet anketi ve hizmet içi eğitim uygulamaları bu dönem bazında bulunmamaktadır.

2023 yılı içerisinde 2 adet öğretim görevlisi alımı yapılmıştır. 2023 yılı içerisinde son olarak 29.12.2023 tarihli öğretim görevlisi alım ilanı yayınlamıştır. İlan değerlendirme sürecindedir.

KANIT: 29.12.2023 Tarihli Öğretim Görevlisi Alım İlanı.

<https://saglikhizmetlerimyo.giresun.edu.tr/tr/news-detail/29-12-2023-tarihli-ogretim-gorevlisi-alim-ilani-on-degerlendirme-sonucu/12259>

A.3.3. Finansal yönetim

Bütçeye tahsis edilen merkezi ödenekten başka mali kaynak bulunmamaktadır. Ödenek, eğitim-öğretim ve idari hizmetler için kullanılmaktadır. Araştırma faaliyetleri için yeterli kaynak bulunmamaktadır.

A.3.4. Süreç yönetimi

İdari ve destek birimlerinde görev alan personelin görev tanımları ve iş akış süreçleri web sayfasında mevcuttur ve ilgili yasal mevzuat çerçevesinde sürdürülmektedir. Uzaktan eğitim hizmetlerine ilişkin detaylı bilgiye erişim, birimin web sayfasındaki “Uzaktan Eğitim Sistemi (UZEM)” başlığı altından sağlanmaktadır.

A.4. Paydaş Katılımı

A.4.1. İç ve dış paydaş katılımı

Birimin tanımlanmış ve stratejik hale getirilmiş iç ve dış paydaşlar listesi bulunmamaktadır. Ancak izleme, raporlama ve iyileştirme çalışmaları yürütülmektedir. Bu kapsamda yürütülmekte olan “Mezun Memnuniyet Anketi” bulunmamaktadır. Mezun izleme sistemi, birimin web sayfasındaki “Mezun Bilgi Sistemi” başlığı altından sağlanmaktadır.

KANIT:

- <https://saglikhizmetlerimyo.giresun.edu.tr/tr/news-detail/mezun-memnuniyet-anketi/12315>
- <https://mbs.giresun.edu.tr/>

A.4.2. Öğrenci geri bildirimleri

Birim düzeyinde öğrenci şikayetleri ve görüşleri, Bölüm Başkanlıklarına yazılan öğrenci dilekçeleri, birimin dilek ve şikâyet kutusu ve birim web sayfasında yer alan iletişim başlığındaki formun doldurulmasıyla toplanmaktadır. Müdürlük düzeyinde de gerekli incelemeler yapılarak öğrencilere geri dönüt verilmektedir. Birimde öğrenci geri bildirimlerini içeren iş yükü anketleri uygulanmamıştır.

KANIT: Yüksekokulumuz web sitesinde yer alan öğrenci şikâyet ve öneri formu

<https://saglikhizmetlerimyo.giresun.edu.tr/tr/contact>

A.4.3. Mezun ilişkileri yönetimi

Birimin web sayfasında Üniversitenin Mezun Bilgi Sistemine yönlendirici bir link bulunmaktadır. Ayrıca okuldaki duyuru panolarında da mezun izleme sistemi ile ilgili bilgilendirmeler yapılmaktadır. Programlarla ilgili toplantılara mezun öğrencilerin katılımı sağlanmamıştır.

KANIT: Giresun Üniversitesi Mezun Bilgi Sistemi Sitesi

<https://mbs.giresun.edu.tr/>

KANIT: Giresun Üniversitesi Mezun Memnuniyet Anketi

<https://saglikhizmetlerimyo.giresun.edu.tr/tr/news-detail/mezun-memnuniyet-anketi/12315>

A.5. Uluslararasılaşma

A.5.1. Uluslararasılaşma süreçlerinin yönetimi

Birimin uluslararası öğretim elemanı bulunmamaktadır. Bu nedenle kalite süreci açısından değerlendirmesi yapılamamaktadır.

A.5.2. Uluslararasılaşma kaynakları

Birimin uluslararasılaşma faaliyetlerini sürdürebilmek için uygun nitelik ve nicelikte fiziki, teknik ve mali kaynakların oluşturulmasına yönelik planlar mevcuttur. Ancak bu planlara ilişkin uygulamalar bulunmamaktadır.

A.5.3. Uluslararasılaşma performansı

Üniversite bünyesinde “Short cycle” olarak tanımlanan meslek yüksekokullarına dair uluslararası ikili antlaşma olmadığından dolayı birimdeki öğrenciler Erasmus’dan faydalanamamaktadır.

EĞİTİM VE ÖĞRETİM

B.1. Programların Tasarımı, Değerlendirilmesi ve Güncellenmesi

B.1.1. Programların tasarımı ve onayı

Her yarıyıl düzenlenen akademik toplantılarda ve bölüm kurulu toplantılarında ilgili birimlerin görüş ve önerileri de dikkate alınmaktadır. Toplantılarda tutanaklar tutulup katılımcılar tarafından imzalanmaktadır. Programların amaç ve çıktıları ile Türkiye Yükseköğretim Yeterlilikler Çerçevesi (TYYÇ) 5. Düzey (Ön lisans) yeterlilikleri ve alan yeterlilikleri (Çocuk Gelişimi Programı Eğitim Alanı, İlk ve Acil Yardım ve Fizyoterapi vb. Sağlık Alanı) ile ilişkilendirilmiştir. Bu yeterlilikler, üniversitemizin ilgili web sayfası vasıtasıyla iç ve dış paydaşlarla paylaşılmaktadır.

Birimimizde gerçekleştirilen toplantılarda 2023 yılında Sağlık Bakım Hizmetleri Bölümü kapsamında yer alan Yaşlı Bakım Programında eğitim-öğretim faaliyetlerinin başlamasına yönelik konuşmalar yapılmış, istekte bulunmuş ancak YÖK tarafından hiçbir gerekçe sunulmadan öğrenci alımı reddedilmiştir. Dosya başvurusu yapılırken Türkiye genelindeki Yaşlı Bakımı Programlarının %100 doluluk oranları beyan edilmiş, Okulumuzun Programı

ise minimum şartları (kadrodaki 1 doçent, 2 öğretim görevlisi, uygun fiziksel ortam, Giresun ili içerisinde öğrenci staj alanı vb.) karşılmasına rağmen öğrenci alımına izin verilmemiştir.

KANIT: Yükseköğretim Kurulu Eğitim Öğretim Dairesi Başkanlığı programı

<https://www.yok.gov.tr/kurumsal/idari-birimler/egitim-ogretim-dairesi/meslek/myo-program-acilmasi>.

KANIT: Türkiye Yükseköğretim Yeterlilikler Çerçevesi

<http://www.tyyc.yok.gov.tr/>.

KANIT: Örnek Program Çıktısı

| Program Çıktıları | |
|-------------------|------------------------------------------------------------------------------------------------------------------------------------------------------|
| 1 | Tıbbi laboratuvar araç ve gereçlerini kurallarına ve tekniklerine uygun olarak kullanır, kontrollerini ve bakımlarını yapar |
| 2 | Tıbbi laboratuvarlarda iş organizasyonu hakkında bilgi sahibi olur ve uygulamaları yürütür |
| 3 | Tıbbi laboratuvar testleri için uygun örnekleri hastalardan alır ve uygun koşullarda örnek transferini gerçekleştirir |
| 4 | Analiz öncesi örnek hazırlık işlemlerini yapar, baki preparatlarını hazırlar, dezenfeksiyon ve sterilizasyon tekniklerini uygular |
| 5 | Tıbbi laboratuvarın farklı alanlarıyla ilgili temel testleri uygular, analiz sonuçlarını hazırlar |
| 6 | Tıbbi laboratuvar testlerini metabolizma ve vücut sistemlerinin yapı-fonksiyonlarıyla veya mikrobik/paraziter etkenlerle ilişkilendirir |
| 7 | Tıbbi laboratuvarlarda toplam test sürecindeki hata kaynaklarını ortaya çıkarır ve çözümler üretir |
| 8 | Bilişim teknolojilerini tıbbi laboratuvar uygulamalarında kullanır ve bilişim olanaklarını kullanarak kendini geliştirir |
| 9 | Tıbbi laboratuvarlar kalite yönetim sistemlerini tanımlar, kalite kontrol süreçlerini yürütür, bu uygulamalarda istatistiksel yöntemleri kullanır |
| 10 | Tıbbi laboratuvarlarda güvenlik kurallarını uygular, kişisel güvenlik önlemlerini alır ve güvenli laboratuvar ortamı oluşturur |
| 11 | Tıbbi laboratuvar çalışmalarında çevre sağlığı ve atık yönetimi tedbirlerini uygular, çevre korumayla ilgili mevzuat hakkında bilgi sahibi olur |
| 12 | Acil durumlarda ilk yardım uygular, temel yaşam desteği sağlar, hasta ve yaralıları taşır |
| 13 | Genel etik ve ahlak kavramlarını tanımlar, meslek ve tıp etiği ilkelerine uyar, özel tıbbi etik sorunlar ve hasta hakları hakkında bilgi sahibi olur |

KANIT: Program Amaç ve Çıktılarının TYYÇ İle Uyumunu Gösteren Kanıtlar

| TYYÇ | Program Çıktıları | | | | | | | | | | | | |
|-----------------------------------------------------------------------|-------------------|---|---|---|---|---|---|---|---|---|---|---|---|
| | 1 | 1 | 1 | 1 | 1 | 1 | 1 | 1 | 1 | 1 | 1 | 1 | 1 |
| BİLGİ | 1 | | | | | | | | | | | | |
| BECERİ | 1 | | | | | | | | | | | | |
| YETKİNLİKLER (Bağımsız Çalışabilme ve Sorumluluk Alabilme Yetkinliği) | 1 | | | | | | | | | | | | |
| | 2 | | | | | | | | | | | | |
| | 3 | | | | | | | | | | | | |
| YETKİNLİKLER (Öğrenme Yetkinliği) | 1 | | | | | | | | | | | | |
| | 2 | | | | | | | | | | | | |
| | 3 | | | | | | | | | | | | |
| YETKİNLİKLER (İletişim ve Sosyal Yetkinlik) | 1 | | | | | | | | | | | | |
| | 2 | | | | | | | | | | | | |
| | 3 | | | | | | | | | | | | |
| | 4 | | | | | | | | | | | | |
| YETKİNLİKLER (Alana Özgü Yetkinlik) | 1 | | | | | | | | | | | | |
| | 2 | | | | | | | | | | | | |

KANIT: 2022/ 07 Sayılı Yükseköğretim Kurulu Kurul Kararı Gündem.

GÜNDEM:

1-Yüksekokulumuz Tıbbi Hizmetler ve Teknikler Bölümü bünyesinde Çevre Sağlığı Programının açılmasına ilişkin teklif için hazırlanan dosyanın incelenerek görüşülmesi.

2-Yüksekokulumuz Sağlık Bakım Hizmetleri Bölümüne bağlı Yaşlı Bakım Programının öğrenci alınmasına ilişkin teklif için hazırlanan dosyanın incelenerek görüşülmesi.

3- Varsa ivedilik arz eden ve daha sonra gelmiş evraklara dair konuların görüşülmesi.

KANIT: 15/11/2022 tarih ve 07 sayılı Yüksekokul Kurul Kararı (Yaşlı Bakım Programı Öğrenci Alım)

 T.C.
GİRESUN ÜNİVERSİTESİ REKTÖRLÜĞÜ
Sağlık Hizmetleri Meslek Yüksekokulu

Sayı : E-13301833-101.03.01-125005 15.11.2022
Konu : Yıllık Plan

ÖĞRENCİ İŞLERİ DAİRE BAŞKANLIĞINA

İlgi : 27.10.2022 tarihli ve E-56021829-101.03.01-120746 sayılı yazımız.

Yüksekokulumuz Tıbbi Hizmetler ve Teknikler Bölümü Çevre Sağlığı Programının açılması ve Sağlık Bakım Hizmetleri Bölümü Yaşlı Bakımı Programına öğrenci alımı ile ilgili 15/11/2022 tarih ve 07 sayılı Yüksekokul Kurul Kararımız ekte gönderilmiştir.
Gereğini bilgilerinize arz ederim.

Doç. Dr. Ümit CEYLAN
Yüksekokul Müdürü V.

Ek:

- 1 - 07 Sayılı Yüksekokul Kurul Kararı
- 2 - 14/11/2022 tarihli E-16377951-101.03.01-124750 sayılı yazı. (1 Sayfa)
- 3 - 15/11/2022 tarihli E-77564976-101.03.01-124864 sayılı yazı. (1 Sayfa)
- 4 - Çevre Sağlığı Programı Açma (3 Sayfa)
- 5 - Yaşlı Bakımı Programı Öğrenci Alımı (2 Sayfa)

KANIT: 217 Sayılı Senato Gündemi ve Kararları (Yaşlı Bakım Programı Öğrenci Alım)

7. Sağlık Hizmetleri Meslek Yüksekokulu bünyesindeki "Yaşlı Bakımı" programına 2022-2023 öğretim yılında 30 öğrenci alınması hususu görüşüldü.

Yapılan görüşmeler sonucunda;

Bu belge, güvenli elektronik imza ile imzalanmıştır.
Doğrulama Kodu: FA5688F9-2EB5-42DA-A7CC-2951713899E5 Doğrulama Adresi: <https://www.turkiye.gov.tr>
Giresun Üniversitesi Güre Yerleşkesi Rektörlük Hizmet Binası Gazizler Bilgi için: Ali Osman OĞUR
Mab. Prof. Ahmet Tamer Kışlalı Cad. 28200 Merkez / GİRESUN Set
0 454 310 10 04 Telefon No (454) 310 10 45
0 454 310 10 16



7/11

 T.C.
GİRESUN ÜNİVERSİTESİ REKTÖRLÜĞÜ
Senato

Sayı : E-56793596-050.01.04-91150 23.05.2022
Konu : 217 Sayılı Senato Gündemi ve Kararları

Sağlık Hizmetleri Meslek Yüksekokulu bünyesindeki "Yaşlı Bakımı" programına 2022-2023 öğretim yılında 30 öğrenci alınması hususunun kabulüne;

Gereğinin Öğrenci İşleri Daire Başkanlığına yerine getirilmesine oy birliği ile karar verildi.

B.1.2. Programın ders dağılım dengesi

Birimimizde yer alan bütün programlar genelinde ders bilgi paketleri, tanımlı süreçler doğrultusunda hazırlanmış ve ilan edilmiştir. Ders dağılımında öğretim elemanlarının uzmanlık alanları ve iş yükleri gözetilerek ders dağılımı katılımcı bir şekilde belirlenmiştir. Öğretim programı yapısı zorunlu-seçmeli ders, alan-alan dışı ders dengesini gözeterek kültürel derinlik ve farklı disiplinleri tanıma imkânı vermektedir. Bütün programlarda ders sayısı ve haftalık ders saati öğrencinin akademik olmayan etkinliklere de zaman ayırabileceği şekilde ayarlanmıştır.

2022-2023 bahar döneminde, 6 Şubat 2022 Pazartesi Günü yaşamış olduğumuz asrın felaketinden dolayı bütün dersler akademik takvimde belirtilen tarihin ilerisinde online olarak gerçekleşmeye başlanmış daha sonrasında hibrit (hem online hem yüz yüze) eğitime geçilmiştir. Ancak bazı yetersizlik ve eksikliklerden kaynaklı (sınıflarda ekran, klavye gibi yeterli donanımın olmaması, internet bağlantısında sorun yaşanması vb.) hibrit eğitim istenilen düzeyde gerçekleşmemiştir. 2023-2024 yılı güz döneminde İngilizce, Türk Dili, Atatürk İlkeleri ve İnkılap Tarihi dersleri haricinde bütün dersler ders öğretim elemanları tarafından yüz yüze gerçekleşmiştir. Bölümler gerekli müfredat güncelleme çalışmalarına yönelik toplantılarını ve komisyon çalışmalarını yaparak tutanakları Müdürlüğe iletdikten sonra üniversitemiz senatosuna sunulmakta, alınan kararlar doğrultusunda müfredat programı uygulanmaya başlanılmaktadır.

KANIT: Giresun Üniversitesi Bilgi Paketi/Ders Kataloğu Ön lisans Programları.

<https://ubs.giresun.edu.tr/ogrenci/ebp/organizasyon.aspx?kultur=tr-TR&Mod=0>.

KANIT: Giresun Üniversitesi Eğitim Komisyonu Yönergesi.

<https://www.giresun.edu.tr/Files/ckFiles/giresun-edu-tr/Y%C3%B6nerge/EgitimKomYonerge.pdf>.

KANIT: Giresun Üniversitesi SHMYO Ders Programları.

<https://saglikhizmetlerimyo.giresun.edu.tr/tr/news-detail/2022-2023-egitim-ogretim-yili-guz-donemi-ders-programlari/9257>.

B.1.3. Ders kazanımlarının program çıktılarıyla uyumu

Programların amaçları kazanımları ve ders kataloglarına ait bilgilere yükseköğretim web sayfasında ulaşılabilecek yönlendirici bir link bulunmaktadır. 2023 yılında öğrencilere desteklemek amacıyla herhangi bir proje faaliyeti yapılmamıştır.

B.1.4. Öğrenci iş yüküne dayalı ders tasarımı

Öğrencilerin dersler ile ilgili tüm etkinlikleri (teori, uygulama, ödev, sınıf dışı ders çalışma, ara sınav, bitirme sınavları vb.) için harcadıkları zaman iş yükü" hesabına dahil edilmekte ve AKTS hesabı buna göre yapılmaktadır. Meslek Yüksekokulumuzda tüm bölüm/programlarda yer alan dersler için AKTS değerleri belirlenmiştir. Üniversitemizde ulusal ve uluslararası hareketlilik programlarından gelen ve giden öğrencilerin ders intibaklarında AKTS sistemi kullanılmaktadır. Önceki formal öğrenmeler ile ilgili süreçler Giresun Üniversitesi

Yükseköğretim Kurumlarında Ön lisans ve Lisans Düzeyindeki Programlar Arasında Geçiş, Çift Anadal, Yandal ile Kurumlar Arası Kredi Transferi Yapılması İlişkin Uygulama Esasları Yönergesi ve Giresun Üniversitesi Ön lisans ve Lisans Eğitim-Öğretim ve Sınav Yönetmeliği'ne göre yapılmaktadır.

Birimden önceki in formal öğrenmelerin tanınması için tanımlı süreçler bulunmamaktadır. Bölümlere hazırlanmış ders kataloglarında bu derslerin içerikleri ile ilgili bilgiler bulunmaktadır. Programlara ait Mesleki Uygulama, İş Yeri Uygulaması, İş yeri Eğitimi ve Staj derslerinin de AKTS kredileri belirlenmiştir. İş yükü hesaplanmasında öğrenci katılımı ve dış paydaş katılımı sağlanmamaktadır. Öğrencilerin staj ve işyeri eğitimi gibi uygulamalarla ilgili bilgi aktarımları sorumlu hocalar tarafından öğrenci gruplarına temsilciler aracılığıyla veya online toplantılarla aktarılmaktadır.

KANIT: Giresun Üniversitesi Yükseköğretim Kurumlarında Ön lisans ve Lisans Düzeyindeki Programlar Arasında Geçiş, Çift Anadal, Yandal ile Kurumlar Arası Kredi Transferi Yapılması İlişkin Uygulama Esasları Yönergesi.

https://www.giresun.edu.tr/Files/ckFiles/giresun-edu-tr/Y%C3%B6netmelik-Y%C3%B6nergeler/YUKSEKOGRETIM_KURUMLARINDA_ON_LISANS_VE_LISANS_DUZEYINDEKI.PDF

KANIT: Giresun Üniversitesi Ön lisans ve Lisans Eğitim-Öğretim ve Sınav Yönetmeliği

<https://www.mevzuat.gov.tr/mevzuat?MevzuatNo=15197&MevzuatTur=8&MevzuatTertip=5>.

KANIT: Giresun Üniversitesi Meslek Yüksekokulları Staj Yönergesi.

<https://www.giresun.edu.tr/Files/ckFiles/giresun-edu-tr/Y%C3%B6netmelik-Y%C3%B6nergeler/STAJ00.PDF>.

B.1.5. Programların izlenmesi ve güncellenmesi

Kurumumuz, programların izlenmesi ve güncellenmesini sistematik olarak yapmakta ve bu doğrultuda il içindeki iç ve dış paydaşlarla ve ulusal düzeydeki akranları ile iş birliği içinde çalışmalar yürütmektedir. 2023 yılına ait herhangi bir güncelleme çalışması ve program izleme değerlendirme çalışması yapılmamıştır. Yüksekokulumuzdaki programlara ait öz değerlendirme raporları ve akreditasyon çalışmalarına 2022 yılı itibari ile başlanmıştır. Akreditasyon sürecinde olan programımız bulunmamaktadır. Tüm öğretim üyeleri 2023 yılı içerisinde Bologna süreciyle ilgili kendi vermiş olduğu derslerle ilgili ders bilgi paketi güncellemeleri yapmıştır.

KANIT: Birim Öz Değerlendirme Raporları.

<https://saglikhizmetlerimyo.giresun.edu.tr/tr/page/birim-oz-degerlendirme-raporlari/7450>.

KANIT: SHMYO web sitesi Bölüm ve Programlarımıza ilişkin bilgiler.

<https://saglikhizmetlerimyo.giresun.edu.tr/tr>.

KANIT: Giresun Üniversitesi Bilgi Paketi.

<https://ubs.giresun.edu.tr/ogrenci/ebp/organizasyon.aspx?kultur=tr-TR&Mod=0>.

B.1.6. Eğitim ve öğretim süreçlerinin yönetimi

Yüksekokulumuzda akademik- idari teşkilat yapısı, iş akış semaları, personel görev tanımları yüksekokul sitesinde detaylarıyla açıklanmıştır. Eğitim öğretim ve ölçme değerlendirme süreçleri 16 Ağustos 2011 tarih 28027 sayılı Giresun Üniversitesi Ön lisans Eğitim Öğretim ve Sınav Yönetmeliği' ne uygun olarak gerçekleştirilmektedir. Süreç, yüksekokul sitemizde ve Giresun Üniversitesi resmi sitesinde beyan edilen lisans ve ön lisans programları için hazırlanmış, akademik takvime uygun olarak ilerletilmektedir. Yönetmeliğe uygun olarak yüksekokulumuzda bir ara sınav ve bir dönem sonu sınavı uygulanmaktadır.

Okulumuz öğretim üyelerinden Prof. Dr. Aytaç GÜDER MYO Koordinatörü görevini 2023 yılı itibariyle yürütmeye başlamış olup, 3+1 Mesleki Uygulama Modeli kapsamındaki süreçleri tüm MYO'larda ortak uygulanması için çalışmalarına başlamıştır. Bu çalışmaların sonucunda akreditasyon sürecine katkı sağlanmış olacaktır.

KANIT: MYO Koordinatör Görevlendirmesi.

| | |
|-------------------------------------------------------------------------------------------------------------------------------------------------------------------------------------------------------------------------------------------------------------------------------------------------------------------------------------------------------------------------------------------------------------------------------------------------------------------------|-------------------------------------------------------------------------------|
|  | <p>T.C. GİRESUN ÜNİVERSİTESİ REKTÖRLÜĞÜ Personel Daire Başkanlığı</p> |
| Sayı :E-64469785-903.07.04-177670 | 19.09.2023 |
| Konu :Koordinatör Görevlendirmesi | |
| DAĞITIM YERLERİNE | |
| İlgi : Meslek Yüksekokulları Koordinatörlüğünün 18.09.2023 tarihli ve E-82761946-903.06.02-177202 sayılı yazısı. | |
| Üniversitemiz Meslek Yüksekokulları Koordinatörlüğü görevini yürütmekte olan Rektör Yardımcısı Prof. Dr. Hüseyin ŞAHİN'in bu görevi ilgi yazı doğrultusunda sona erdirilmiş olup, yerine Sağlık Hizmetleri Meslek Yüksekokulu öğretim üyesi Prof. Dr. Aytaç GÜDER Meslek Yüksekokulları Koordinatörlüğü (MYOK) Yönergesi'nin 7. maddesi uyarınca 3 (üç) yıl süreyle Meslek Yüksekokulları Koordinatörü olarak görevlendirilmiştir. Bilgilerini ve gereğini rica ederim. | |
| Prof. Dr. Yılmaz CAN Rektör | |
| Dağıtım: | |
| Gereği: | Bilgi: |
| Meslek Yüksekokulları Koordinatörlüğüne | Tüm Birimlere |
| Sayın Prof. Dr. Hüseyin ŞAHİN | |
| Sayın Prof. Dr. Aytaç GÜDER | |

KANIT: Giresun Üniversitesi Ön lisans Eğitim Öğretim ve Sınav Yönetmeliği.

<https://www.mevzuat.gov.tr/mevzuat?MevzuatNo=15197&MevzuatTur=8&MevzuatTertip=5>

B.2. Programların Yürütülmesi (Öğrenci Merkezli Öğrenme, Öğretme ve Değerlendirme)

B.2.1. Öğretim yöntem ve teknikleri

Yüksekokulumuz öğrencilerin öğrenim suresince programların amaç, ve öğrenme çıktılarını ulaşmasını sağlamak için aktif öğrenme strateji ve yöntemlerini içeren uygulamalar yürütmektedir.

B.2.2. Ölçme ve değerlendirme

Yüksekokulumuz da 2019-2020 Eğitim-Öğretim yılından itibaren 3+1 Mesleki Eğitim Uygulama Modeline geçilmiştir. Bu modelde öğrenci Meslek Yüksekokulları Mesleki Uygulama Eğitim Yönergesine göre Dönem içinde yapılan mesleki uygulama eğitimi, akademik takvime uygun olarak 3. veya 4. dönem süresince 16 (14+2) hafta ve ders programına uygun olarak gerçekleştirilir. Öğrencilerin uygulama yapmak üzere iş yerlerine gönderilmesi için ilk iki dönem veya sonraki dönemlerde genel ağırlıklı not ortalamasının en az 1.80 olması, uygulamaya gideceği dönem devam zorunluluğu olan dersinin olmaması ve işçi sağlığı ve güvenliği dersinden geçer not almış olma şartı aranmakta olup, bu şartı sağlayamamış öğrenciler, işletmelerde yürütülecek olan iş yeri eğitimine gidemezler.

Uygulamalı dersler ve 3+1 modeli mesleki eğitim uygulaması kapsamında kurumlardaki kişiler tarafından takip edilmesi gereken formlar ve iş akış süreci işyerlerine sunulmaktadır.

KANIT: Giresun Üniversitesi Meslek Yüksekokulları Mesleki Uygulamalar Eğitim Yönergesi.

https://mykoordinatordugu.giresun.edu.tr/Files/ckFiles/79-123-150-29/myo%20koordinat%C3%B6r/mesleki_uygulama_yoenergesi_taslagi-senato_icin.pdf.

KANIT: Giresun Üniversitesi Ön lisans Eğitim Öğretim ve Sınav Yönetmeliği.

<https://www.mevzuat.gov.tr/mevzuat?MevzuatNo=15197&MevzuatTur=8&MevzuatTertip=5>.

B.2.3. Öğrenci kabulü ve önceki öğrenmenin tanınması ve kredilendirilmesi

Yüksekokulumuz, öğrencilerinin öğrenim süresince programların amaç ve öğrenme çıktılarına ulaşmasını sağlamak için aktif öğrenme strateji ve yöntemlerini içeren uygulamalar yürütmektedir. Öğrenci alımıyla ilgili tüm kriterler yönetmelik ve yönergelerle açık ve şeffaf olarak belirlenmiş olup söz konusu yönetmelik ve yönergeler üniversitemizin web sitesinde ilan edilmek suretiyle kamuoyu ile paylaşılmaktadır. Birimimizde 2023 Aralık ayı verilerine göre aktif öğrenci sayısı 1935 olarak bildirilmiştir.

Sağlık Hizmetleri Meslek Yüksekokulu bünyesinde Yaşlı Bakım programı ve Diş, Protez Teknolojileri programı dışında kalan tüm programlarda aktif öğrenci kayıtları gerçekleşmektedir. Ayrıca 2023 TYT kontenjan doluluk oranlarımız %100'dür. Yatay geçişler, YÖK ve Üniversitemiz tarafından belirlenen usul ve esaslara göre yapılmaktadır. Yine uluslararası öğrenciler için gerekli olan iş ve eylemler "Giresun Üniversitesi Yabancı Uyruklu Öğrenci Yönergesi" ne uygun olarak yerine getirilmektedir. Genel Akademik Değişim Protokolü" olan programlara öğrencilerin kabulü", Giresun Üniversitesi ile iş birliği yapan diğer üniversiteler arasında imzalanan ikili anlaşmalar (ERASMUS, FARABI, MEVLANA vb.) çerçevesinde yapılmaktadır. Yükseköğretim Yönetim Kurulu'nun 02.11.2022 tarihli toplantısında 2023-2024 eğitim öğretim yılında Farabi programı ile öğrenci değişimi yapılmayacağı bildirilmiştir.

KANIT: Giresun Üniversitesi Yabancı Uyruklu Öğrenci Yönergesi.

<https://fso.giresun.edu.tr/Files/ckFiles/fso-giresun-edu-tr/Y%C3%96NERGE%202020%20pdf.pdf>.

KANIT: Giresun Üniversitesi Yükseköğretim Kurumlarında Ön lisans ve Lisans Düzeyindeki Programlar Arasında Geçiş, Çift Anadal, Yandal ile Kurumlararası Kredi Transferi Yapılması İlişkin Uygulama esasları Yönergesi.

https://www.giresun.edu.tr/Files/ckFiles/giresun-edu-tr/Y%C3%B6netmelik-Y%C3%B6nergeler/YUKSEKOGRETIM_KURUMLARINDA_ON_LISANS_VE_LISANS_DUZHEYIND_EKI.PDF.

KANIT: 2022-2023 Eğitim Öğretim Yılı Farabi Öğrenci Değişim Programının İptal Kararı.

<https://farabi.yok.gov.tr/Sayfalar/DuyuruDetay.aspx?did=284>.

KANIT: Giresun Üniversitesi Kayıt Yenileme Yönergesi.

https://www.giresun.edu.tr/Files/ckFiles/giresun-edu-tr/Y%C3%B6netmelik-Y%C3%B6nergeler/GRU_KAYIT_YENILEME_YONERGESI.PDF.

KANIT: 2023 Yılı YKS Kontenjanları ve Programlara Göre Yerleşen Öğrenci Sayıları ve Taban Puanları.

<https://www.osym.gov.tr/TR,25736/2023-yks-yerlestirme-sonuclarina-iliskin-sayisal-bilgiler.html>.

B.2.4. Yeterliliklerin sertifikalandırılması ve diploma

Yüksekokulumuz öğrencilerinin mezuniyetleri Giresun Üniversitesi Ön lisans ve Lisans Eğitim-Öğretim ve Sınav Yönetmeliği'ne göre uygunluk durumları kontrol edilerek yapılmaktadır. 2023 yılı içerisinde herhangi bir değişiklik yapılmamıştır.

Programlarımızın öğrenim süresi iki yıl, azami süreleri ise dört yıldır. 2023 yılında Tıbbi Laboratuvar Teknikleri, Optisyenlik, İlk ve Acil Yardım, Anestezi, Diyaliz, Fizyoterapi, Tıbbi Dokümantasyon ve Sekreterlik, Perfüzyon Teknikleri ve Çocuk Gelişimi Programlarından toplam 705 öğrenci mezun olmuştur.

KANIT: Giresun Üniversitesi Ön lisans Eğitim Öğretim ve Sınav Yönetmeliği.

<https://www.mevzuat.gov.tr/mevzuat?MevzuatNo=15197&MevzuatTur=8&MevzuatTertip=5>

B.3. Öğrenme Kaynakları ve Akademik Destek Hizmetleri

B.3.1. Öğrenme ortamı ve kaynakları

Okulumuz, mevcut okul binasında yer alan dersliklere ilave olarak 2023 yılı bahar döneminde kampüsümüzdeki Eğitim Fakültesi bilgisayar laboratuvarını kullanmıştır. 2023 yılı bahar ve güz dönemi Fen Edebiyat Fakültesi'nde yer alan toplam 10 derslik ve amfide; Diyaliz ve Fizyoterapi programlarımız da Bulancak yerleşkesindeki Bulancak Kadir Karabaş, Uygulamalı Bilimler Yüksekokulu'nda yüksekokulumuza ayrılmış, 8 derslikte eğitim öğretim faaliyetlerini yürütmüşlerdir. Bazı derslerin mevcut okul binasında bazı derslerin diğer adı geçen binalarda gerçekleşmesi hem öğrenciler hem de öğretim elemanları için sıkıntılı olabilmektedir.

Her derslikte projeksiyon cihazı bulunmaktadır. Projeksiyon cihazlarının bakımı 2023 yılı içerisinde gerçekleşmiştir. Ancak dersliklerin hiçbirinde bilgisayar ve donanımları yer almamaktadır. Öğretim elemanları dersin anlatımı için kendi şahsi bilgisayarlarını yanına taşımak zorunda kalmaktadır. Mevcut okul binası ve diğer adı geçen binaların dersliklerinde internete bağlanma konusunda sıkıntılar mevcuttur.

Bölüm/programlar düzeyinde oryantasyon toplantıları düzenlenerek, öğrencilerin kuruma ve programa uyum sağlamaları ile ilgili bilgi alışverişinde bulunmaktadır. Kariyer hizmetleri için oluşturulmuş, Üniversitemiz Kariyer Yönlendirme ve Bilgilendirme Uygulama Araştırma Merkezi (KAYBI-MER) bulunmaktadır. Kariyer gelişimine yönelik paydaşlarımızın katılımıyla etkinlikler düzenlenmektedir. Öğrencilerimiz ve öğretim elemanlarımız her yıl düzenlenen etkinliklere katılmakta

ve görev almaktadırlar. Öğrencilerimize rehberlik yapma görevini akademik danışmanlar üstlenmektedir.

KANIT: Birim Fiziki Olanaklar.

<https://saglikhizmetlerimyo.giresun.edu.tr/tr/page/sinif-ve-koridorlar/3462>.

<https://saglikhizmetlerimyo.giresun.edu.tr/tr/page/optisyenlik-laboratuvari/3466>.

<https://saglikhizmetlerimyo.giresun.edu.tr/tr/page/arastirma-laboratuvari/3467>.

<https://saglikhizmetlerimyo.giresun.edu.tr/tr/page/bilgisayar-laboratuvari/3468>.

B.3.2. Akademik destek hizmetler

Öğrencilerimiz ve öğretim elemanlarımız her yıl düzenlenen etkinliklere katılmakta ve görev almaktadırlar. Öğrencilerimize rehberlik yapma görevini akademik danışmanlar üstlenmektedir.

17-18 Mart 2023 tarihinde Rize’de gerçekleşmesi planlanan Üniversitemizin de paydaşları arasında yer aldığı 4. Doğu Karadeniz Kariyer Fuarı (DOKKAF) hakkında tüm Okul öğrencilerimize duyuru yapılmış, etkinliğe katılacak öğrenci listeleri hazırlanmıştır. Fakat Ülkemizin yaşamış olduğu 6 Şubat deprem felaketi ve sonrasında zorunlu olarak alınan uzaktan eğitim kararı nedeniyle başlangıçta ileri bir tarihe ertelenen etkinliğin daha sonrasında iptal edilmesi nedeniyle katılım sağlanamamıştır.

8-9 Ocak 2024 tarihinde gerçekleştirilecek olan Karadeniz Teknik Üniversitesi’nin ev sahipliğini yaptığı Üniversitemizin de paydaşları arasında yer aldığı “Doğu Karadeniz Kariyer Fuarı” kapsamında Okulumuz öğrencilerine duyuru yapılmıştır. Okulumuzun her programından katılım sağlayacak öğrenciler için liste hazırlanmıştır.

KANIT:DOKKAF 2024



KANIT: Danışman Listesi.

<https://saglikhizmetlerimyo.giresun.edu.tr/tr/news-detail/2022-2023-egitim-ogretim-yili-danisman-ogretim-elemanlari/7355>.

KANIT: Giresun Üniversitesi Oñnlisans/Lisans Öğrenci Danışmanlığı 1 Yoñnergisi.

<https://www.giresun.edu.tr/Files/ckFiles/giresun-edu-tr/Y%C3%B6netmelik-Y%C3%B6nergeler/DANSMA00.PDF>.

KANIT: Giresun Üniversitesi Kariyer Yoñnlendirme ve Bilgilendirme Uygulama Aras tırma Merkezi (KAYBI·MER).

<https://kaybimer.giresun.edu.tr/>.

KANIT:Dođu Karadeniz Kariyer Fuarı 2024.

https://www.ktu.edu.tr/dosyalar/dokkaf_b065d.pdf.

B.3.3. Tesis ve altyapılar

Yu"ksekokulumuzda 2023 yılında genel burs verilmemiştir. Yu"ksekokulumuz bünyesindeki 33 ođrenciye yemek bursu verilmektedir Burslar için başvuru tarihlerinde başvuru kriterlerine uygun olarak alınan başvurular ilgili komisyon tarafından değerlendirilerek karar verilmektedir.

KANIT: Yemek Bursu Başvuru Formu.

<https://sksdb.giresun.edu.tr/tr/page/formlar/2628>.

KANIT: 2023 Yılı Yemek Bursu.



T.C.
GİRESUN ÜNİVERSİTESİ REKTÖRLÜĐÜ
Sađlık Hizmetleri Meslek Yu"ksekokulu



Sayı : E-13301833-300-2300001770
Konu : Yemek Bursu

27.10.2023

GİRESUN ÜNİVERSİTESİ REKTÖRLÜĐÜNE
(Sađlık, Kùltür ve Spor Daire Başkanlıđı)

İlgi : Sađlık Kùltür ve Spor Daire Başkanlıđı'nın 11.10.2023 tarih ve E.182149 sayılı yazısı.

İlgi sayılı yazıya istinaden, Yu"ksekokulumuz öğrencilerinden Yemek Bursuna başvuranlar Komisyon tarafından değerlendirilmiş olup, hak kazanan öğrencilerimizin listesi ekte sunulmuştur. Geređini bilgilerinize arz ederim.

Prof. Dr. Aytađ GÜDER
Yu"ksekokul Müdürü

Ek: Scan_20231027_111657

B.3.4. Dezavantajlı gruplar

Birim faaliyetlerinin planlanması ve koordinasyonunda danışmanlık hizmetleri vermek üzere Üniversitemiz bünyesinde akademik ve idari personellerden oluşan Engelli Öğrenciler Birimi kurulmuş olup ilgili birimin çalışmaları Giresun Üniversitesi Engelli Öğrenci Birimi Yönergesinde belirtilmiştir. Yu"ksekokulumuzda da Engelli Birimi sorumlusu olarak öğretim görevlisi atanmıştır. Yu"ksekokul binamıza rampa girişı ile arka girişten öğrenciler girebilmektedir. Engelli bireylere yönelik düzenlemeler devam etmektedir.

KANIT: Engelsiz Üniversite Birimi Yönergesi.

https://www.giresun.edu.tr/Files/ckFiles/giresun-edu-tr/Y%C3%B6nergelik-Y%C3%B6nergeler/engelsiz_%C3%BCniversitesi_birimi_y%C3%B6nergesi.PDF.

KANIT: Engelsiz Üniversite Birim Temsilcisi.



DAĞITIM YERLERİNE

İlgi : 02.03.2022 tarihli ve E-64763545-100-78200 sayılı yazınız.

Yüksekokulumuz Yüksekokulumuz Engelsiz Üniversite Birim Temsilcimiz Öğr. Gör. Nazmiye Tuğba BAHAR'ın 4 (dört) yıl süre ile aylıksız ücretsiz izine ayrılması sebebi ile yerine aşağıda bilgileri yer alan akademik personelimize görevlendirilmiştir.
Gereğini bilgilerinize rica ederim.

| Ünvan Ad Soyad | Tele fon Numarası | E-Mail |
|--------------------------------|-------------------|-------------------------------|
| Öğr. Gör. Elif Yeliz TOZLUOĞLU | 539 396 86 49 | elif.tozluoglu@giresun.edu.tr |

Doç. Dr. Ümit CEYLAN
Yüksekokul Müdürü V.

Dağıtım:

Gereği:
Engelsiz Üniversite Birimine

Bilgi:
Sayın Öğr. Gör. Elif Yeliz TOZLUOĞLU

B.3.5. Sosyal, kültürel, sportif faaliyetler

Öğrenci sosyal, kültürel, sportif faaliyetlerinin gelişimine yönelik öğrenci ve personelinin çeşitli dallarda spor yapabilmelerine olanak sağlayan tesisler mevcuttur. Yüksekokulumuz bünyesinde Çocuk Gelişim ve Eğitim Topluluğu ve Sinemacılar Topluluğu aktif olarak faaliyetlerine devam etmektedir. Sinemacılar Topluluğu (Akademik danışmanı Dr. Öğretim üyesi Arzu Kurşun) tarafından organize edilen film gösterimi 26 Aralık 2023 tarihinde gerçekleştirilmiştir.

KANIT: Öğrenci Toplulukları Listesi

<https://sksdb.giresun.edu.tr/tr/page/ogrenci-topluluklari-listesi/4173>.

KANIT: Sinema Topluluğu'nun Film Davetiyesi.



B.4. Öğretim Kadrosu

B.4.1. Atama, yükseltme ve görevlendirme kriterleri

Kuruma dışarıdan ders vermek üzere öğretim elemanı secimi ve davet edilme usulleri 2547 Sayılı Yükseköğretim Kanunu'nun ilgili maddeleri ile Yükseköğretim Kurulunun Yürütme Kurulu kararları doğrultusunda yürütülmektedir. Eğitim-öğretim sürecini etkin bir

şekilde yürütmek üzere Meslek Yüksekokulumuzun akademik kadrosu çok yeterli olmamakla birlikte kadro genişletme çalışmaları devam etmektedir.

Yüksekokulumuza 2023 yılında; hali hazırda eğitim-öğretim faaliyeti devam eden programlarımızın kadrosunu güçlendirmek ve var olan programlarımızın faaliyete geçmesini sağlamak üzere 2 Öğretim Görevlisi açıktan atanarak göreve başlamıştır. Ayrıca Doçentlik kadrosunda bulunan 2 personelimiz Profesörlük unvanı almıştır. 2023 yıl sonu itibariyle Yüksekokulumuzda 4 Profesör, 5 Doçent, 8 Doktor Öğretim Üyesi, 3 Öğretim Görevlisi Doktor, 15 Öğretim Görevlisi bulunmakta olup, 8 Öğretim Görevlisi lisansüstü eğitimine devam etmektedir. 2023 yılı içerisinde son olarak 29.12.2023 tarihli öğretim görevlisi alım ilanı yayınlamıştır. İlan değerlendirme sürecindedir.

KANIT: Giresun Üniversitesi Öğretim Üyeliğine Yükseltme ve Atama Yönetmeliği.

<https://str.giresun.edu.tr/Files/UploadFiles/giresun-universitesi-ogre...-5032021094950.pdf>.

KANIT: Öğretim Üyesi Dışındaki Öğretim Elemanı Kadrolarına Yapılacak Atamalarda Uygulanacak Merkezi Sınav ile Giriş, Sınavlarına İlişkin Usul ve Esaslar Hakkında Yönetmelik.

<https://www.mevzuat.gov.tr/mevzuat?MevzuatNo=28947&MevzuatTur=7&MevzuatTertip=5>.

KANIT: 29.12.2023 Tarihli Öğretim Görevlisi Alım İlanı.

<https://saglikhizmetlerimyo.giresun.edu.tr/tr/news-detail/29-12-2023-tarihli-ogretim-gorevlisi-alim-ilani-on-degerlendirme-sonucu/12259>.

B.4.2. Öğretim yetkinlikleri ve gelişimi

Öğretim görevlilerimizin eğitim-öğretim performans takipleri için iki yılda, Doktor öğretim üyelerimiz için dört yılda bir yapılan yeniden atamalar kapsamında öğretim elemanlarının yaptığı bilimsel etkinlikler ve çalışmalara yönelik bilgiler istenmektedir.

KANIT: Öğretim Üyeliğine Yükseltme ve Atama Yönergesi.

<https://str.giresun.edu.tr/Files/UploadFiles/giresun-universitesi-ogre...-5032021094950.pdf>.

B.4.3 Eğitim faaliyetlerine yönelik teşvik ve ödüllendirme

Yüksekokulumuzun takdir-tanıma ve ödüllendirmeye yönelik sistemi içerisinde değerlendirilmekte ve ödüllendirilmektedir.

KANIT: Akademik Teşvik Ödeneği Başvuru Sonuçları.

<https://www.giresun.edu.tr/tr/announcement-detail/akademik-tesvik-odenegi-basvuru-sonuclari-2023/3138>.

ARAŞTIRMA VE GELİŞTİRME

C.1. Araştırma Süreçlerinin Yönetimi ve Araştırma Kaynakları

C.1.1. Araştırma süreçlerinin yönetimi

Üniversitemizin 2025-2029 yılları için oluşturulan Stratejik Planı doğrultusunda Yüksekokulumuzun, araştırma stratejisi, hedefleri planlanmıştır.

KANIT: 2025-2029 yılları için oluşturulan strateji ve hedefleri, Yüksekokulumuz Web sitesinde iç kontrol bölümünde [Faaliyet raporu](#) olarak yayınlanmıştır.

Kurumumuzun araştırmaya bakış açısını, araştırmadaki önceliklerini ve araştırma kaynaklarını yönetmedeki tercihlerini, araştırma hedeflerine ulaşılabilirliğini kontrol eden ve performans göstergelerini ifade eden araştırma politikası, stratejisi ve hedefleri bulunmaktadır.

KANIT: Birimin araştırma hedefleri ve paydaş katılımına ilişkin sunum

KANIT: Birimin araştırma performans göstergelerine ilişkin bilgiler Üniversitemiz Performans Göstergeleri Listesi bölümünde yer alacaktır.

Birimimizin 2023 yılına ait araştırma ve geliştirme süreçlerinin yönetimi ve organizasyonel yapısına yönelik bir planlaması mevcut değildir.

C.1.2. İç ve dış kaynaklar

Yüksekokulumuz, araştırma ve geliştirme faaliyetlerini sürdürebilmek için uygun nitelik ve nicelikte fiziki altyapıya (Araştırma laboratuvarı) sahiptir. Fakat bütçemize tahsis edilen ödenekten başka mali kaynağı bulunmamakta ve mevcut ödenek Eğitim-Öğretim ve idari hizmetler için kullanılmaktadır. 2023 yılı itibariyle Yüksekokulumuzda görev yapan öğretim üyelerinin araştırma çerçevesinde paydaşlarla yaptıkları ortaklıklar mevcuttur.

Birimimiz üniversite içi kaynaklardan olan Bilimsel Araştırma Projelerinden (BAP) araştırma hedefleri doğrultusunda faydalanmaktadır. Araştırma faaliyetlerinin sonuç değerlendirme raporları, projenin bitimiyle birlikte ilgili araştırmacı tarafından sunulmaktadır.

KANIT: Birimizde Faaliyeti olan Projeler (2023)

Kanıtlar

[IMG-20240209-WA0002.jpg](#)

[IMG-20240209-WA0003.jpg](#)

[IMG-20240209-WA0004.jpg](#)

[IMG-20240209-WA0005.jpg](#)

[IMG-20240209-WA0006.jpg](#)

[Proje.jpg](#)

[Orman Gen Md Proje.pdf](#)

C.1.3. Doktora programları ve doktora sonrası imkanlar

Kurumumuz n lisans eęitim veren bir kurum olduęu iin arařtırma politikası, hedefleri, stratejisi ile uyumlu doktora ve post-doc programları bulunmamaktadır.

C.2. Arařtırma Yetkinlięi, İř birlikleri ve Destekler

C.2.1. Arařtırma yetkinlikleri ve geliřimi

Yksekokulumuz ęretim elemanlarımızın arařtırma yetkinlięinin srdrlmesi ve iyileřtirmesi iin olanaklar sunmaktadır. Kurumumuzda, ęretim elemanlarının arařtırma yetkinlięinin deęerlendirilmesine ve geliřtirilmesine ynelik planlar ve tanımlı sreler (destekleyici eęitimler, seminer, toplantı vb.) bulunmamaktadır.

C.2.2. Ulusal ve uluslararası ortak programlar ve ortak arařtırma birimleri

Kurumumuzda ulusal ve uluslararası dzeyde kurum ii ve kurumlar arası ortak programlar ve ortak arařtırma birimleri ile arařtırma aęlarına katılım ve iřbirlikleri kurma gibi oklu arařtırma faaliyetleri bulunmamaktadır.

C.3. Arařtırma Performansı

C.3.1. Arařtırma performansının izlenmesi ve deęerlendirilmesi

Kurumumuzda ęretim elemanlarının arařtırma performansının izlenmesine ve deęerlendirmesine ynelik faaliyetler bulunmaktadır.

C.3.2. ęretim elemanı/arařtırmacı performansının deęerlendirilmesi

Kurumda arařtırma performansının izlenmesine ve deęerlendirmesine ynelik olarak yapılan deęerlendirmelerin sonuları takip edilmektedir.

KANIT: Kurumumuzda grev yapan ęretim elemanlarının gerekleřtirmiř oldukları arařtırma faaliyetleri birim adresli yayın olarak yer almakta olup, yksekokulumuz sitesinde i kontrol blmde [2023 yılı faaliyet raporu olarak gsterilmiřtir.](#)

TOPLUMSAL KATKI

D.1. Toplumsal Katkı Srelerinin Ynetimi ve Toplumsal Katkı Kaynakları

D.1.1. Toplumsal katkı srelerinin ynetimi

Meslek Yksekokulumuz misyon, vizyon ve stratejileri ile uyumlu olan kurum toplumsal katkı politikasını toplumsal katkı srelerinin ynetiminde benimsemektedir. Meslek Yksekokulumuz bnyesinde gerekleřtirilen etkinliklerin tamamı okul mdrmz ve mdr yardımcılarımız koordineinde ilgili ęretim elemanlarınca yrtlmektedir. Saęlık Hizmetleri Meslek Yksekokulu 2023 yılı toplumsal katkı kapsamında yapılan alıřmalar řunlardır:

KANIT: EK-1: Kontakt Lens Sunumu ve Sektör-Öğrenci Buluşması Etkinliği

Yüksekokulumuzda 13 Aralık 2023 tarihinde Johnson & Johnson firması Karadeniz Bölge Müdürü Sayın Hamdullah KOP'un katılımı ile kontakt lens sunumu ve sektör-öğrenci buluşması etkinliği gerçekleştirildi. Seminerde Sayın Hamdullah KOP, öğrencilerimize kontakt lensin üretimi, kullanım şekillerine göre çeşitleri, farklı uygulama kriterleri, tasarım özellikleri, kontakt lens satış ve pazarlamasına ilişkin genel bilgilere ilaveten kontakt lenslerin Dünya ve Türkiye pazarındaki durumuna ilişkin bilgi vermiştir.

KANIT: EK-2: Aile ve Sosyal Hizmetler Bakanlığı Giresun İl Müdürü Sayın Mustafa MODAOĞLU 'nun Yüksekokulumuza Ziyareti

Aile ve Sosyal Hizmetler Bakanlığı Giresun İl Müdürü Sayın Mustafa MODAOĞLU, 28 Aralık 2023 Perşembe günü yüksekokulumuz Çocuk Gelişimi Programı öğrencileri ile Aile ve Sosyal Hizmetler Bakanlığının hizmetleri ile ilgili bilgilendirme amaçlı bir sohbet gerçekleştirilmiştir.

KANIT: EK-3: Çıtlakkale Anaokulu Öğrencilerinin Mesleki Tanıtım Etkinliği Kapsamında Yüksekokulumuza Ziyareti

29 Aralık 2023 Cuma günü Giresun Merkez Çıtlakkale Anaokulu 5-6 yaş grubu öğrencileri "Mesleki Tanıtım" etkinliği kapsamında okulumuzu öğretmenleri eşliğinde ziyaret ettiler. Yüksekokul programlarımızda uygulanan eğitimleri küçük misafirlerimize yüksekokulumuz öğretim elemanları Sayın Prof. Dr. Halil GÖKCE, Prof. Dr. Gökhan ALPASLAN, Doç. Dr. Sevim Çiftçi YEGİN, Dr. Öğr. Üyesi İlginç Kızılpınar TEMİZER ve çocuk gelişimi öğrencilerimiz anlattılar.

KANIT: EK-4: Okul Öncesi Eğitimde Farklı Yaklaşımların Maket ve Proje Sunumları

Yüksekokulumuz Çocuk Bakımı ve Gençlik Hizmetleri Bölümü, Çocuk Gelişimi Programı, Okul Öncesi Eğitimde Farklı Yaklaşımlar dersi kapsamında 4-29 Aralık 2023 tarihlerinde proje ve maket sunumları gerçekleştirilmiştir. Bu sunumlarda Montessori Yaklaşımı, High Scope (Etkin Öğrenme) Yaklaşımı, Bank Street Programı, Waldorf Yaklaşımı, Reggio Emilia Yaklaşımı gibi farklı program ve yaklaşımlara uygun olarak anaokulları planlanarak maket ya da proje şeklinde sunumları dersin öğretim elemanı Öğr. Gör. Sibel AYDIN eşliğinde gerçekleştirilmiştir.

KANIT: EK-5: Dr. Öğr. Üyesi Arzu KURŞUN'un Yeni Kitabı Okurlarıyla Buluştu

Yüksekokulumuz Tıbbi Hizmetler ve Teknikler Bölümü akademisyenlerimizden Dr. Öğr. Üyesi Arzu KURŞUN'un "21. YÜZYILIN EŞSİZ YETENEĞİ: DİJİTAL DÖNÜŞÜM-Sağlık Alanına Dair Bazı Yorumlamalar" adlı kitabı basılmıştır.

KANIT: EK-6: Film Gösterimi Afişi

Sinema topluluğumuz tarafından "Esaretin Bedeli" adlı film 26.12.2023 tarihinde saat 13:30'da Üniversitemiz Mühendislik Fakültesi Harezmi Konferans Salonunda izleyicileri ile buluştu. Katılımcılar tarafından ilgi ile izlenen film büyük beğeni topladı.

 **GİRESUN ÜNİVERSİTESİ**
SİNEMA TOPLULUĞU
SUNAR 



**ESARETİN
BEDELLİ**

Film Gösterimi
Tarih: 26.12.2023
Saat: 13.30
**Yer: Mühendislik Fakültesi Harezmi
Konferans Salonu**

Kanıtlar

[EK 1A TK.jpeg](#)

[EK 1B TK.jpeg](#)

[EK 2A TK.jpeg](#)

[EK 2B TK.jpeg](#)

[Ek 3 TK.zip](#)

[Ek 4 TK.zip](#)

[EK 5 TK.jpg](#)

D.1.2. Kaynaklar

Yüksekokulumuzda gerek kurum içi gerekse de kurum dışı toplumsal katkı faaliyetleri için ayrılmış olduğu bir ödenek/bütçe bulunmaması nedeni ile çevre il ve ilçelerde düzenlenen Uluslararası ya da Yerel Fuar, Festival gibi etkinliklere üniversitemiz ya da ilimizdeki İl Özel İdaresi gibi kuruluşların desteği ile okulumuz öğrencilerinin katılımı sağlanmaktadır. Bu destek, bazen ulaşımın sağlanması bazen kalacak yerler ve yiyecek içecek gibi beslenme faaliyetlerinin temini şeklinde gerçekleştirilmektedir.

D.2. Toplumsal Katkı Performansı

D.2.1. Toplumsal katkı performansının izlenmesi ve değerlendirilmesi

Meslek Yüksekokulumuzun stratejik amaçlar (toplumsal katkı politikası, hedefleri, stratejisi) doğrultusunda tüm birimlerin toplumsal katkı performansının izlenmesi ve değerlendirilmesine yönelik herhangi bir mekanizma ve geribildirim süreci bulunmamaktadır. Fakat kurumun toplumsal katkıya verdiği değer neticesinde çevre il ve ilçelerde düzenlenen Uluslararası ya da Yerel Fuar, Festival gibi etkinliklere katılımlarını gerçekleştirmeye de devam etmektedir.

SONUÇ VE DEĞERLENDİRME

Sonuç ve Değerlendirme

Güçlü Yönleri ile İyileşmeye Açık Yönler

LİDERLİK, YÖNETİM VE KALİTE

Güçlü Yönler

Birim web sayfası sürekli olarak güncellenmekte ve güncelleme çalışmaları her ay düzenli olarak gerçekleştirilmektedir.

Birim Kalite Komisyonu bulunmakta ve düzenli aralıklarla toplanmaktadır.

Birim web sayfasında ilan edilmiş Akademik ve İdari teşkilat şeması bulunmakta ve iş-görev dağılımının bu şema dâhilinde gerçekleştirilmektedir.

Birim içerisinde işlerin disiplinli yürütülmesi adına komisyonlar kurulmaktadır.

EĞİTİM-ÖĞRETİM

Güçlü Yönler

Programlarımıza açılan kontenjanların doluluk oranları %100'dür.

Her programın ders içerikleri AKTS hesabına uygun olacak şekilde hazırlanmıştır.

Eğitim-öğretim ile ilişkili tüm duyurular Instagram, X ve Whatsapp kanalı ile tüm öğrencilerimize duyurulmaktadır.

İyileştirmeye açık yönler.

Derslerin iyileştirilmesine yönelik laboratuvar ve malzeme ihtiyaçları bulunmaktadır.

Engelsiz Üniversite koşullarına uygunluk açısından bina düzenlemeleri devam etmektedir

Yüksekokulumuz yukarıda ifade edilen konular itibariyle geliştirilmeli ve desteklenmelidir.

ARAŞTIRMA VE GELİŞTİRME

Güçlü Yönler

Kurumumuzun araştırma hedef ve stratejilerinin belirlenmiş olması,

Araştırmaların yerel, bölgesel ve ulusal kalkınma hedefleri ile ilişkili olması,

Kurumda görev yapan öğretim elemanlarının üniversite içi ve üniversite dışı kaynaklara yönelimi ile desteklendikleri proje ve araştırmaların niteliği,

Öğretim elemanı performans izleme ve değerlendirme sisteminin sistematik ve güncel olması,

Kurumda görev yapan öğretim elemanlarının uluslararası programlar ve ortak araştırma birimleri ile ilgili olması

İyileştirmeye açık yönler:

Araştırma ve geliştirme faaliyetlerini sürdürebilmek için gerekli mali ödeneklerdeki eksiklik,

Araştırma ve geliştirme faaliyetleri konusunda öğrencilerin isteksizliği,

Öğretim elemanlarının araştırma yetkinliğinin geliştirilmesine yönelik tanımlı süreçlerdeki eksiklik

Yüksekokulumuz yukarıda ifade edilen konular itibariyle geliştirilmeli ve desteklenmelidir.

TOPLUMSAL KATKI

Güçlü Yönler

Yüksekokulumuzun toplumsal katkıya hizmet edecek etkinlik ve faaliyetler konusunda aktif ve istekli olması

Öğrenci, öğretim elemanları ve yöneticilerin topluma fayda sağlayacak girişimler konusunda istekli ve vizyon sahibi olması

Yüksekokulumuzun toplumsal katkıya verdiği önem neticesinde yüksekokulumuz bünyesinde aktif halde iki adet üniversite topluluğunun bulunması

İyileştirmeye açık yönler:

Yüksekokulumuzca desteklenen etkinlik ve faaliyetlerin daha fazla kitleye ulaşabilmesi için üniversitemiz ve ilimizdeki İl Özel İdaresi gibi kuruluşların desteğinin sağlanması

Yüksekokulumuz bünyesinde gerçekleştirilecek olan her türlü etkinlik ve faaliyetler ile çevre illerde gerçekleştirilen fuar, festival vb. etkinlikleri finanse edebilecek alt yapı ve desteklerin sağlanabilmesi

Yüksekokulumuzun en önemli dış paydaşlarından birisi olan İl Sağlık Müdürlüğü ve İl Millî Eğitim Müdürlüğü ile ortak çalışmalar yaparak toplumsal katkı faaliyetlerine aktif olarak katılım göstermeye önem verilmesi

Yüksekokulumuz yukarıda ifade edilen konular itibariyle geliştirilmeli ve desteklenmelidir.