

T.C.
GİRESUN ÜNİVERSİTESİ



GÖRELE UYGULAMALI BİLİMLER YÜKSEKOKULU

2023 YILI BİRİM ÖZ DEĞERLENDİRME RAPORU

Görelle /GİRESUN

ŞUBAT – 2024

2023 Yılı Kalite İç Değerlendirme Raporu

GÖRELE UYGULAMALI BİLİMLER YÜKSEKOKULU

BİRİM HAKKINDA BİLGİLER

Genel Bilgiler

İletişim Bilgileri

kuşculu mevki Görele Uygulamalı Bilimler Yüksekokulu

Görele/Giresun 28800

Tarihsel Gelişimi

Görele Uygulamalı Bilimler Yüksekokulu, 4 Ağustos 2009 tarihinden itibaren Milli Eğitim Bakanlığına bağlı Mimar Sinan İlköğretim Okulu binasında akademik faaliyetlerine başlamış, 2014-2015 Eğitim Öğretim yılı başında Giresun Üniversitesi Görele Güzel Sanatlar Fakültesi binasına yerleşmiştir.

Misyonu, Vizyonu, Değerleri ve Hedefleri

Misyonumuz

21. Yüzyılda küreselleşen ve rekabet seviyesi artan ulaştırma, lojistik ve finansal kurumlara üretken, araştırmacı, yenilikçi, rekabetçi, güçlü, teorik ve uygulamaya yönelik bilgi donanımına erişmiş ulusal ve uluslararası alanlarda başarılı olabilecek bilgi ve teknoloji donanımına sahip uzman insan gücünün yetiştirilmesini hedeflemektedir. Vizyonumuz

- Giresun Üniversitesi Görele Uygulamalı Bilimler Yüksekokulu' nun vizyonu eğitim-öğretim kalitesini mümkün olan en üst düzeye çıkarmak, öğrencilerin ve eğitim almak isteyen paydaşlarının bankacılık konusundaki sorunlarına akılcı çözümler sunabilmektir.
- Bilişim teknolojisinin sağladığı olanaklardan yararlanarak bankacılık ve finans eğitimi ve ulaştırma ile lojistik konusunda yeni ufuklara yönelmek ve bu alanda öncü rolü üstlenmektir.
- Ulusal ve uluslararası arenada Giresun Üniversitesi'nin başarılarına katkı sağlamak ve benzer eğitim kurumları arasında ayrıcalıklı bir konuma yükseltebilmektir.

Değerlerimiz

Evrensel değerlere saygılı, toplam kalite yönetimi ilkelerini benimsemiş, sürekli gelişen bir yapıya sahip olmayı hedefleyen Yüksekokulumuzun temel değerleri şunlardır:

- Atatürkçülük

- Yurtseverlik
- Anayasaya ve hukuka baęlılık
- Öğrenci merkezlilik
- Bilimsellik
- Etik deęerlere baęlılık
- Katılımcılık
- Toplumsal yararlılık
- Güvenilirlik
- Sorumluluk
- Akılcılık
- Saydamlık
- Evrensellik

Eęitim ve Öğretim Hizmeti Sunan Birimleri

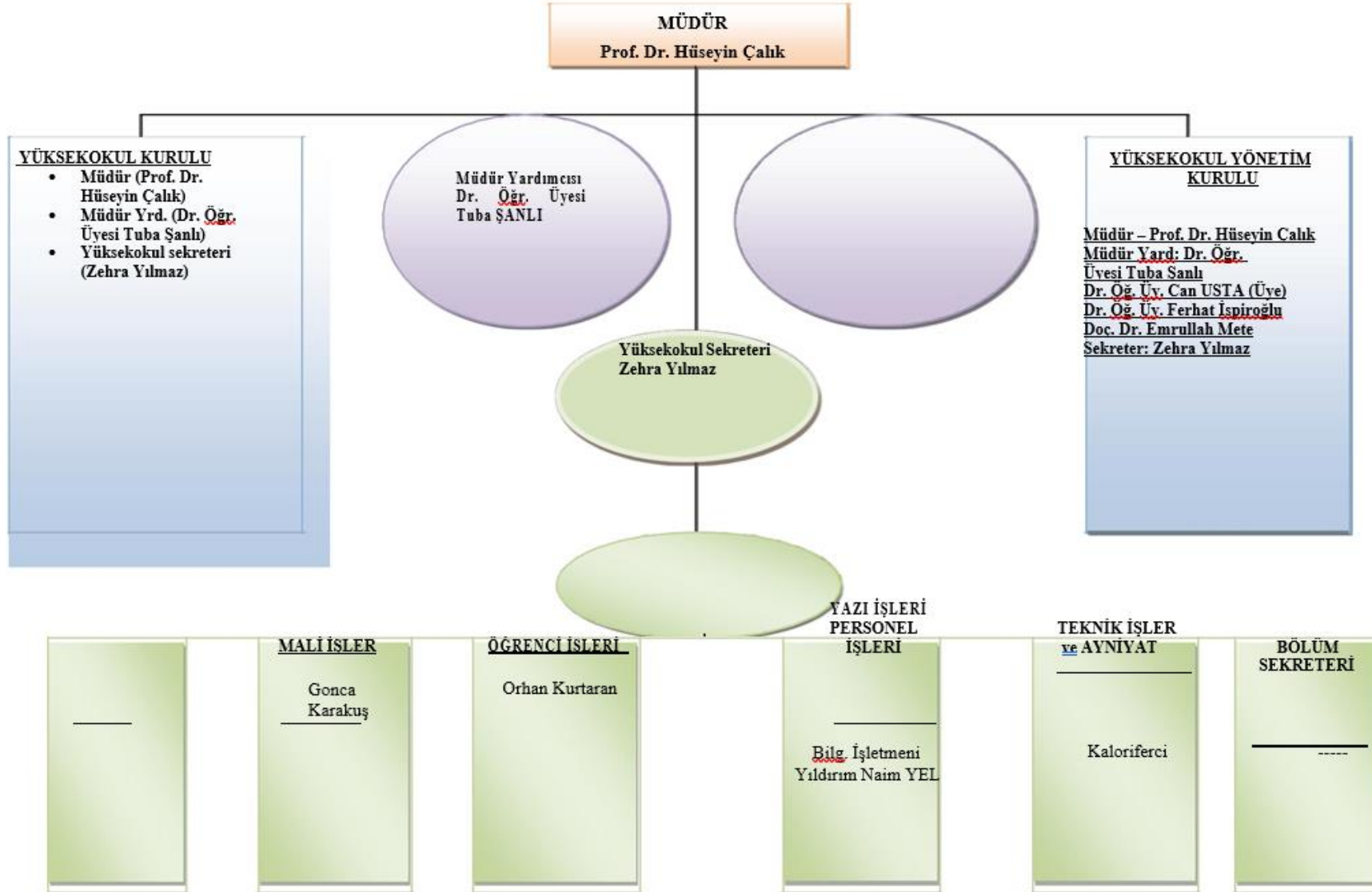
Finans ve Bankacılık Bölümü

Lojistik Yönetimi

Araştırma Faaliyetlerinin Yürütüldüęü Birimleri

bulunmamakta.

Birimin Organizasyon Yapısı



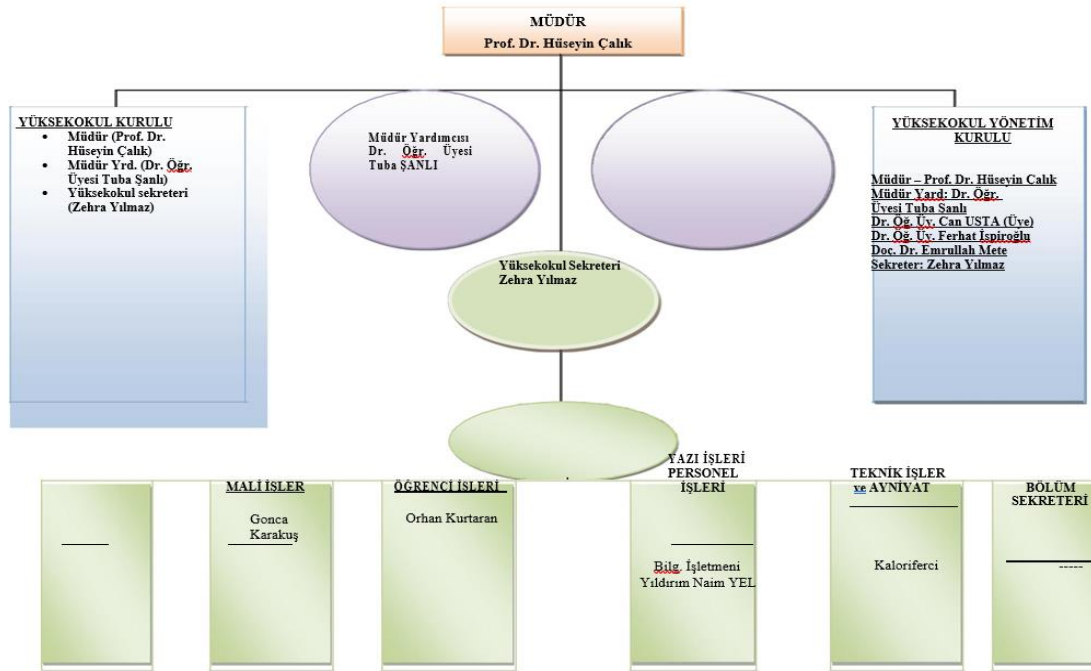
İyileştirmeye Yönelik Çalışmalar

Öğrencilerin topluluk kurmasının birimimiz akademisyenleri tarafından desteklenmesi. Bu amaçla dış paydaşlar ile toplantılar yapılması amaçlanmaktadır.

LİDERLİK, YÖNETİŞİM VE KALİTE

A.1. Liderlik ve Kalite

A.1.1. Yönetim modeli ve idari yapı



Kantlar

<https://goreleubyo.giresun.edu.tr/tr/page/organizasyon/4304>

A.1.2. Liderlik

Yüksekokulumuz Müdürü Hüseyin Çalık tarafından yönetilmektedir. Birim içinde alınması gereken kararlar yapılan toplantılarda görüşlerin paylaşılmasıyla gerçekleştirilmektedir.

A.1.3. Kurumsal dönüşüm kapasitesi

bulunmamaktadır.

A.1.4. İç kalite güvencesi mekanizmaları

Planlama, Uygulama, Kontrol ve Önlem alma (PUKÖ) döngüsü yönetim sistemi, eğitim öğretim, araştırma ve geliştirme, toplumsal katkı süreçleriyle idari ve yönetsel süreçleri birimimizde paylaşılmaktadır.

A.1.5. Kamuoyunu bilgilendirme ve hesap verebilirlik

Okulumuz web sayfasından bilgilere ulaşım sağlanabilir.

Kanıtlar

<https://goreleubyo.giresun.edu.tr/tr>

A.2. Misyon ve Stratejik Amaçlar

A.2.1. Misyon, vizyon ve politikalar

Misyonumuz

21. Yüzyılda küreselleşen ve rekabet seviyesi artan ulaştırma, lojistik ve finansal kurumlara üretken, araştırmacı, yenilikçi, rekabetçi, güçlü, teorik ve uygulamaya yönelik bilgi donanımına erişmiş ulusal ve uluslararası alanlarda başarılı olabilecek bilgi ve teknoloji donanımına sahip uzman insan gücünün yetiştirilmesini hedeflemektedir.

Vizyonumuz

- Giresun Üniversitesi Görele Uygulamalı Bilimler Yüksekokulu' nun vizyonu eğitim-öğretim kalitesini mümkün olan en üst düzeye çıkarmak, öğrencilerin ve eğitim almak isteyen paydaşlarının bankacılık konusundaki sorunlarına akılcı çözümler sunabilmektir.
- Bilişim teknolojisinin sağladığı olanaklardan yararlanarak bankacılık ve finans eğitimi ve ulaştırma ile lojistik konusunda yeni ufuklara yönelmek ve bu alanda öncü rolü üstlenmektir.
- Ulusal ve uluslararası arenada Giresun Üniversitesi'nin başarılarına katkı sağlamak ve benzer eğitim kurumları arasında ayrıcalıklı bir konuma yükseltebilmektir.

A.2.2. Stratejik amaç ve hedefler

Birimin öncelikli stratejik planı ve hedeflerinin belirlenmesi amaçlanmaktadır. Bununla ilgili yapılan değerlendirmenin raporu veya değerlendirmenin yapıldığı toplantının tutanağı ve performans raporları hazırlanması hedeflenmiştir.

A.2.3. Performans yönetimi

geliştirilmesi gerekmektedir.

A.3. Yönetim Sistemleri

A.3.1. Bilgi yönetim sistemi

Üniversitemiz ÜBYS sistemi aracılığı ile paylaşılmaktadır.

A.3.2. İnsan kaynakları yönetimi

İnsan kaynakları hedefimiz bulunmamaktadır.

A.3.3. Finansal yönetim

taşınır veya taşınmaz mal sistemi için üniversitemiz yönergesi uygulanmaktadır.

A.3.4. Süreç yönetimi

Birimde uzaktan/karma eğitim hizmetlerine ilişkin süreçler bölüm başkanları tarafından takip edilmekte (ders programları,görev dağılımları vs) ve akademisyenlerle paylaşılmaktadır.

A.4. Paydaş Katılımı

A.4.1. İç ve dış paydaş katılımı

iç ve dış paydaş listesi hazırlanma sürecindedir.

A.4.2. Öğrenci geri bildirimleri

Birim düzeyinde öğrenci şikayetlerini ve görüşlerini toplamak için anketlerle geri dönüşler sağlanmaya çalışılmıştır. Sistemin yaygınlaştırılması amaçlanmaktadır.

Kanıtlar

Hocaların deęerlendirilmesi ödev.docx

A.4.3. Mezun ilişkileri yönetimi

üniversitemiz mezunlar bilgi sisteminden yararlanılmaktadır.

A.5. Uluslararasılaşma

A.5.1. Uluslararasılaşma süreçlerinin yönetimi

Uluslararasılaşma stratejisi bulunmamaktadır.

A.5.2. Uluslararasılaşma kaynakları

Bulunmamaktadır.

A.5.3. Uluslararasılaşma performansı

performans sistemi bulunmamaktadır.

EĞİTİM VE ÖĞRETİM

B.1. Programların Tasarımı, Deęerlendirilmesi ve Güncellenmesi

B.1.1. Programların tasarımı ve onayı

Yüksekokulumuz bünyesinde faaliyet gösteren 2 bölümümüz bulunmaktadır. bir bölümün daha açılabilmesi hedeflenmekte fakat okulumuzun fiziki şartları nedeniyle hedeflerimizden çıkarılmıştır.

B.1.2. Programın ders dağılım dengesi

Ders dağılımları ilgili bölümlerin bölüm başkanları tarafından dönem başında yapılmakta ve akademisyenlere iletilmektedir. ilgili dersin hocası eksik olduğunda ve gerektiğinde dışardan akademisyen alımı için Üniversitemize gerekli yazışmalar yapılmaktadır.

B.1.3. Ders kazanımlarının program çıktılarıyla uyumu

Yüksekokulumuz sayfasında her bölümün alt web sayfasında ders bilgileri paylaşılmaktadır.

Kanıtlar

<https://bankacilik.giresun.edu.tr/>

B.1.4. Öğrenci iş yüküne dayalı ders tasarımı

Bölüm başkanları tarafından danışman olan akademisyenlerimiz yönetmeliğe uygun şekilde öğrencilere ders verilmesini uygun bulmaktadır.

B.1.5. Programların izlenmesi ve güncellenmesi

öğrencilerimiz yine ders içeriklerine ve kredilere bölüm sayfalarından ulaşabilirler.

Kanıtlar

<https://bankacilik.giresun.edu.tr/tr/page/ders-icerikleri/7959>

B.1.6. Eğitim ve öğretim süreçlerinin yönetimi

öğrencilerimiz yine ders içeriklerine ve kredilere bölüm sayfalarından ulaşabilirler.

Kanıtlar

öğrencilerimiz yine ders içeriklerine ve kredilere bölüm sayfalarından ulaşabilirler.

B.2. Programların Yürütülmesi (Öğrenci Merkezli Öğrenme, Öğretme ve Değerlendirme)

B.2.1. Öğretim yöntem ve teknikleri

Öğretmeden öğrenmeye geçiş stratejileri yeterli bulunmamaktadır. bunun için eğitimcinin ilk olarak eğitilmesi amaçlanmaktadır.

B.2.2. Ölçme ve değerlendirme

Eğitim-öğretim komisyonu tarafından yönetmelik çerçevesinde değerlendirilmektedir.

B.2.3. Öğrenci kabulü ve önceki öğrenmenin tanınması ve kredilendirilmesi

Birim, öğrenci kabullerinde açık ve tutarlı kriterler uygulanmakta ve yüksekokulumuz sayfasında paylaşılmaktadır.

B.2.4. Yeterliliklerin sertifikalandırılması ve diploma

Son bir yıl içerisinde mezuniyet koşullarına dair herhangi bir değişiklik yapılmamıştır. Üniversitemiz mevcut mezuniyet yönergesi uygulanmaktadır.

B.3. Öğrenme Kaynakları ve Akademik Destek Hizmetleri

B.3.1. Öğrenme ortamı ve kaynakları

Birim, öğrencilere sunulan öğrenme kaynakları için en etkili kütüphaneden yararlanılmakta ve yine bilgisayar sınıfımız kullanılmaktadır.

Kanıtlar

[WhatsApp Image 2024-01-12 at 11.43.43.jpeg](#)

B.3.2. Akademik destek hizmetler

Her sınıf ve öğrenci sayısına göre akademik danışmalıklar paylaştırılmıştır.

B.3.3. Tesis ve altyapılar

Görelde mevcut kyk yurdu bulunmakta. bununla birlikte gençlik ve spor bakanlığı gençlik merkezinden de öğrencilerimiz yararlanmakta ve faaliyetler düzenlemektedir.

Kanıtlar

[görelde kyk](#)

[WhatsApp Image 2024-01-12 at 11.55.48.jpeg](#)

B.3.4. Dezavantajlı gruplar

Birimimiz dezeavantajlı grupları desteklemektedir.

B.3.5. Sosyal, kültürel, sportif faaliyetler

Öğrenci gelişimine yönelik sosyal, kültürel, sportif faaliyetler desteklenmektedir.

Kanıtlar

WhatsApp Image 2024-01-12 at 11.55.48.jpeg

B.4. Öğretim Kadrosu

B.4.1. Atama, yükseltme ve görevlendirme kriterleri

Birimde, öğretim elemanlarının işe alınma, atanma sürecin ilişkin tanımlı süreçler bulunmakta ve tanımına uygun yürütülmektedir.

B.4.2. Öğretim yetkinlikleri ve gelişimi

Birimdeki ders görevlendirmelerinde eğitim ve öğretim kadrosunun doktora eğitim ve çalışma alanlarına uyumlu şekilde bölüm başkanları tarafından belirlenmektedir.

B.4..3 Eğitim faaliyetlerine yönelik teşvik ve ödüllendirme

Eğitim ve öğretim kadrosunun mesleki gelişimlerini sürdürmek ve öğretim becerilerini iyileştirmek için hiçbir olanak sunulmamaktadır.

ARAŞTIRMA VE GELİŞTİRME

C.1. Araştırma Süreçlerinin Yönetimi ve Araştırma Kaynakları

C.1.1. Araştırma süreçlerinin yönetimi

Araştırma ile eğitim ve toplumsal katkı süreçlerinin kesiştiği dersler ve uygulamalar bulunmaktadır. bölüm başkanları tarafından takibi yapılmaktadır.

C.1.2. İç ve dış kaynaklar

Görece kaymakamlığı, ilçe spor müdürlüğü ve belediyeler ile toplantılar yapılmaktadır.

C.1.3. Doktora programları ve doktora sonrası imkanlar

Doktora programlarındaki araştırmaları teşvik edecek uygulamalar bulunmamaktadır.

C.2. Araştırma Yetkinliği, İş birlikleri ve Destekler

C.2.1. Araştırma yetkinlikleri ve gelişimi

Üniversitemiz de bulunan akademik alımlar için yönetmelikler, atama ve yükseltme kriterleri uygulanmaktadır.

C.2.2. Ulusal ve uluslararası ortak programlar ve ortak araştırma birimleri

Ortak araştırma veya lisansüstü programları yüksekokulumuzda mevcut değildir.

C.3. Araştırma Performansı

C.3.1. Araştırma performansının izlenmesi ve değerlendirilmesi

Birim, üniversitenin araştırma hedeflerine ulaşmasına yönelik olarak, öğretim elemanlarının akademik çalışmalarına desteklemektedir. öğretim üyelerinin ders dağılımlarına dikkat edilmektedir. yapılan çalışmalar dönem başında akademik toplantılarda değerlendirilmektedir.

C.3.2. Öğretim elemanı/araştırmacı performansının değerlendirilmesi

Akademik personelin araştırma ve geliştirme performansını izlemek ve ödüllendirmek üzere tanımlanmış süreçler bulunmamaktadır.

TOPLUMSAL KATKI

D.1. Toplumsal Katkı Süreçlerinin Yönetimi ve Toplumsal Katkı Kaynakları

D.1.1. Toplumsal katkı süreçlerinin yönetimi

Toplumsal katkı faaliyetlerine ilişkin süreçler ve görevler tanımlanmamıştır.

D.1.2. Kaynaklar

Birimin toplumsal katkı faaliyetlerini sürdürebilmesi için uygun nitelik ve nicelikte fiziki, teknik ve mali kaynakları yeterli değildir.

D.2. Toplumsal Katkı Performansı

D.2.1. Toplumsal katkı performansının izlenmesi ve değerlendirilmesi

Görelle Uygulamalı Bilimler Yüksekokulu Sürdürülebilir Kalkınma Amaçları ile uyumlu, dezavantajlı gruplar dahil toplumun ve çevrenin ihtiyaçlarına cevap verebilen ve değer yaratan toplumsal katkı faaliyetlerinde bulunmaktadır.

Kanıtlar

WhatsApp Image 2024-01-12 at 12.47.47.jpeg

SONUÇ VE DEĞERLENDİRME

Sonuç ve Değerlendirme

Güçlü Yönleri ile İyileşmeye Açık Yönler

Eğitim ve Öğretim, Araştırma ve Geliştirme, Toplumsal Katkı başlıklarında geliştirmeye açık alt başlıklar olduğu tespit edilmiştir.