

T.C.
GİRESUN ÜNİVERSİTESİ



**BULANCAK KADİR KARABAŞ UYGULAMALI BİLİMLER
YÜKSEKOKULU**

2023 YILI BİRİM ÖZ DEĞERLENDİRME RAPORU

Bulancağ/GİRESUN

ŞUBAT- 2024

2023 YILI BİRİM ÖZ DEĞERLENDİRME RAPORU

BULANCAK KADİR KARABAŞ UYGULAMALI BİLİMLER YÜKSEKOKULU

1. BİRİM HAKKINDA BİLGİLER

1.1. İletişim Bilgileri

Adres : Güzel Yalı Mah. Derya Cad. No: 10 Bulancak / GİRESUN

Adı-Soyadı : Doç. Dr. Oktay KARAMAN Görevi : Yüksekokul Müdürü İş Telefonu : 0 (454) 3101890 Faks : 0 (454) 3101894 E-posta : oktay.karaman@giresun.edu.tr
Adı-Soyadı : Doç. Dr. Şerif Ahmet DEMİRDAĞ Görevi : Yüksekokul Müdür Yardımcısı İş Telefonu : 0 (454) 3101890 Faks : 0 (454) 3101894 E-posta : serif.demirdag@giresun.edu.tr
Adı-Soyadı : Dr. Öğr. Üyesi Arif ÇİLEK Görevi : Yüksekokul Müdür Yardımcısı İş Telefonu : 0 (454) 3101890 Faks : 0 (454) 3101894 E-posta : arif.cilek@giresun.edu.tr
Adı-Soyadı : Hicabi HENDEN Görevi : Yüksekokul Sekreteri İş Telefonu : 0 (454) 3101890 Faks : 0 (454) 3101894 E-posta : hicabi.henden@giresun.edu.tr

Yüksekokul [internet sitesi](http://bulancakbyo.giresun.edu.tr)

<https://bulancakbyo.giresun.edu.tr>

1.2. Tarihsel Gelişimi

Giresun Üniversitesi Bulancak Uygulamalı Bilimler Yüksekokulu, Milli Eğitim Bakanlığı'nın 17.09.2008 tarih ve 21454,21456 sayılı yazıları üzerine 28.03.1983 tarih ve 2809 sayılı Kanun'un ek 30'uncu Maddesine göre Bakanlar Kurulu'nca 01.10.2008 tarihinde kurulmuş olup, 17.03.2011 tarihli Yükseköğretim Genel Kurul Toplantısında alınan kararla Yüksekokulumuzun adı Bulancak Kadir Karabaş Uygulamalı Bilimler Yüksekokulu olarak değişmiştir. Yüksekokulumuz Kurucu Müdürlüğünü Doç. Dr. Yalçın TEPE yapmış olup, halen Müdürlük görevini 03.05.2016 tarihinden itibaren Doç. Dr. Oktay KARAMAN sürdürmektedir. Yüksekokulumuz 2009-2010 eğitim-öğretim yılında Turizm İşletmeciliği ve Otelcilik Bölümü 1. sınıfına ek kontenjanla kabul edilen 33 öğrenci ile eğitim öğretim faaliyetlerine başlamıştır. 09.05.2012 tarihli Yükseköğretim Genel Kurulu Toplantısı'nda alınan kararla Yüksekokulumuz bünyesinde Uluslararası Ticaret Bölümü ve 10.07.2013 tarihli Yükseköğretim Kurulu Toplantısı'nda alınan kararla Bitkisel Üretim ve Teknolojileri Bölümü açılmış olup, 2015-2016 Eğitim-Öğretim yılında Uluslararası Ticaret Bölümü'ne normal öğretimde 44, ikinci öğretimde 47 öğrenci kayıt yaptırarak öğrenime başlamıştır. Bitkisel Üretim ve Teknolojileri Bölüm alanında yeterli bölüm öğretim üyesi ve gerekli alt yapısını tamamlayamadığından 2014-2015 ve 2015-2016 eğitim-öğretim yıllarında öğrenci alınamamıştır. İlgili Bölümün 28/07/2016 tarih ve 2016/07 sayılı Yüksekokul Kurul kararı gereği kapatılıp Uluslararası Lojistik ve Taşımacılık Bölümü'nün açılması teklif edilmiş olup; Yükseköğretim Kurulu Başkanlığı'nın 23.09.2016 tarih ve 75850160-101.03.03-58827 sayılı yazısıyla Uluslararası Lojistik ve Taşımacılık Bölümü açılmış olup yine Yükseköğretim Kurulu Başkanlığı'nın 23.09.2016 tarih ve 75850160-101-03.01-58867 sayılı yazısı ile Bitkisel Üretim ve Teknolojileri Bölümünün kapatılması uygun görülmüştür. Uluslararası Lojistik ve Taşımacılık Bölümü'ne 2018-2019 Eğitim Öğretim yılında öğrenci alınıp eğitime başlanmıştır.

Yüksekokulumuza Halkla İlişkiler ve Reklamcılık ile Gayrimenkul Geliştirme ve Yönetimi Bölümlerinin açılması teklif edilmiş olup, Yükseköğretim Kurulu Başkanlığı'nın 06.01.2020 tarih ve 75850160-101.03.03-E.574 sayılı yazısı ile anılan bölümler açılmıştır. Yükseköğretim Kurulu Başkanlığı'nın 20.03.2020 tarih ve 75850160-104.01.01-E.20993 sayılı yazısı ile Yüksekokulumuz Turizm İşletmeciliği ve Otelcilik Bölümü Turizm İşletmeciliği ve Otelcilik Anabilim Dalı'nın adı Turizm İşletmeciliği Bölümü Turizm İşletmeciliği Anabilim Dalı olarak; Uluslararası Ticaret Bölümü Uluslararası Ticaret Anabilim Dalının adı Uluslararası Ticaret ve Finansman Bölümü Uluslararası Ticaret ve Finansman Anabilim Dalı olarak; Uluslararası Lojistik ve Taşımacılık Bölümü Uluslararası Lojistik ve Taşımacılık Anabilim Dalının adı Lojistik Yönetimi Bölümü Lojistik Yönetimi Anabilim Dalı olarak değiştirilmiştir.

Uluslararası Ticaret ve Finansman, Turizm İşletmeciliği ve Lojistik Yönetimi Bölümlerinde öğrenim gören öğrenciler aynı bölüm adları altında Anabilim Dallarını açılarak eğitim öğretimlerine bu anabilim dallarında devam etmektedir. Yüksekokulumuz Uluslararası Ticaret ve Finansman Bölümü 258 (I. Öğretim 214, II. Öğretim 44), Turizm İşletmeciliği Bölümü 160, Lojistik Yönetimi Bölümü 163 olmak üzere toplamda 581 öğrenci ile halen eğitim öğretim faaliyetlerine devam etmektedir. Halkla İlişkiler ve Reklamcılık Bölümü ile Gayrimenkul Geliştirme ve Yönetimi Bölümü'nde hâlihazırda öğrenci bulunmamaktadır.

Yüksekokulun 2023-2024 eğitim-öğretim yılı itibariyle Türk ve yabancı uyruklu öğrenci, akademik ve idari personel sayıları, alt yapı durumu ve benzeri güncel bilgilerine "[YÖK](#)

[İstatistiklerinden](#)” ve ayrıca Yüksekokulun [internet sitesinden](#) ulaşılabilir. (1.2.A, 1.2.B, 1.2.C, 1.2.D, 1.2.E, 1.2.F).

Kanıtlar

[1.2.A. 2023-2024 YILI BULANCAK KADİR KARABAŞ UYGULAMALI BİLİMLER YÜKSEKOKULU BÖLÜM VE PROGRAM BAZINDA ÖĞRENCİ SAYILARI](#)

[1.2.B. 2023 YILI BULANCAK KADİR KARABAŞ UYGULAMALI BİLİMLER YÜKSEKOKULU ÖĞRENCİ İSTATİSTİKLERİ](#)

[1.2.C. ULUSLARARASI ÖĞRENCİ SAYILARI](#)

[1.2.D. AKADEMİK VE İDARİ PERSONEL SAYILARI](#)

[1.2.E. GENEL FİZİKİ YAPISI GÖRÜNÜM TABLOSU](#)

[1.2.F. 2023 YILI YKS SONUCU DOLULUK ORANLARI](#)

Müdürlük yetkisinde olan çalışmalar şunlardır: Öğrencilerin sınıf, akademik ve idari personelin çalışma ortamlarının oluşturulması, akademik takvime göre haftalık ders programlarının hazırlanması; 2547 Sayılı Yükseköğretim Kanunu ile 657 Sayılı Devlet Memurları Kanunu hükümlerinden kaynaklanan akademik ve idari personelin özlük hakları ile birimlerin işleyişini sağlayan iç görevlendirmeler; istihdam edilecek akademik personelin ilan aşamasından atanmalarına kadar yapılması gereken çeşitli işlemler; açılması planlanan programlar ile bu programlara alınacak öğrenci kontenjan önerileri; Akademik, İdari personel ve öğrenciler ile ilgili işlemler; Rektörlük aracılığı ile diğer kamu veya özel kurum ve kuruluşlar arasında yapılacak işlemlerin memurlar tarafından yapılmasını sağlamak için “Yükseköğretim Üst Kuruluşları ile Yükseköğretim Kurumlarının İdari Teşkilatı Hakkında Kanun Hükmünde 124 Sayılı Kararnamenin 38. maddesi uyarınca oluşturulması gereken personel, öğrenci işleri, evrak kayıt, taşınır, tahakkuk, satın alma, sınav ve sekreterlik bürolarındaki işlevler; 2547 sayılı Giresun Üniversitesi, Bulancak Kadir Karabaş UBYO, Birim İç Değerlendirme Raporu kanununun 51 ve 52. maddeleri uyarınca da personel atanması talebi ve iş görevlendirilmesi yapmak; faaliyete geçirilmiş olan bölümlere 2547 sayılı Kanununun 21.maddesi uyarınca Bölüm Başkanının atanmasını önermek. Müdürlük Makamı ayrıca Yüksekokul bütçesinin her yıl için çıkarılan Bütçe Kanunu hükümleri çerçevesinde etkili ve verimli olarak harcamaların gerçekleştirilmesini sağlamak ve bu konuda 5018 sayılı Kamu Mali Yönetimi ve Kontrol Kanunu’nun 31. maddesi uyarınca harcama yetkilisi olması sebebiyle de sorumluluk taşımaktadır.

1.3. Misyonu, Vizyonu, Değerleri ve Hedefleri

Giresun Üniversitesi Bulancak Kadir Karabaş Uygulamalı Bilimler Yüksekokulu misyon, vizyon, değer ve stratejik hedefleri Yüksekokul Kurulunda tartışılarak oybirliği ile belirlenmiş ve Yüksekokulun [internet sitesinde](#) iç ve dış paydaşlar ile paylaşılmıştır.

MİSYONUMUZ	Mesleki gelişmeleri ve teknolojiyi verimli kullanarak ülke gelişimine katkı sağlayan, çağdaş toplum değerlerini üzerinde barındıran, ülke çıkarlarını gözeten ve Atatürk İlke ve İnkılâpları’nı koruyan sorumluluk ve meslek ahlakına sahip, kendi tarihinden ve kimliğinden güç alarak geleceğe yön verebilen, toplumsal sorumluluk bilincine sahip, sektörün ihtiyacı olan nitelikleri olan meslek elemanlarını eğitim- öğretim açısından yeterli düzeyde yetiştirmek.
VİZYONUMUZ	Üretilen eğitim ve hizmet ile çağın gereksinimlerine uygun

	nitelikli lisans düzeyinde insan gücü yetiştiren, açık iş dünyasının ihtiyaçlarını karşılayabilen tercih edilebilir bir yüksekokulu olmak ve bu yolda ilerlemek.
DEĞERLERİMİZ	<ul style="list-style-type: none">• Şeffaf yönetim,• Hukukun üstünlüğü,• İnsan hakları,• Toplumsal değerler,• Bilimsel etik kuralları,• Yaratıcı düşünce,• Sürekli gelişme,• Üretilen bilgi ve hizmette kalite,• Katılımcı yönetim anlayışı,• Çalışanlar, öğrenciler ve diğer paydaşların memnuniyeti,• Performansa dayalı insan kaynakları değerlendirmesi,• Akademik özgürlük,• Sosyal sorumluluk,• Çevreye duyarlılık
STRATEJİK HEDEFLERİMİZ	Eğitim-öğretim kalitesini geliştirerek alanımızda ülkenin ihtiyaç duyduğu nitelikli personel yetiştirmek, -Nitelikli bilimsel araştırma ve proje sayısını arttırmak, -Üniversitemizin toplumsal katkı sağlamaya yönelik faaliyetlerine katkı sağlamak

Üniversitemizin 2020-2024 Stratejik Planında [2020-2024 Stratejik Planında](#) (1.3.A) **MİSYONU;**” Mesleki gelişmeleri ve teknolojiyi verimli kullanarak ülke gelişimine katkı sağlayan, çağdaş toplum değerlerini üzerinde barındıran, ülke çıkarlarını gözetken ve Atatürk İlke ve İnkılâpları’nı koruyan sorumluluk ve meslek ahlakına sahip, kendi tarihinden ve kimliğinden güç alarak geleceğe yön verebilen, toplumsal sorumluluk bilincine sahip, sektörün ihtiyacı olan nitelikleri olan meslek elemanlarını eğitim- öğretim açısından yeterli düzeyde yetiştirmek”; **VİZYONU;** “ Üretilen eğitim ve hizmet ile çağın gereksinimlerine uygun nitelikli lisans düzeyinde insan gücü yetiştiren, açık iş dünyasının ihtiyaçlarını karşılayabilen tercih edilebilir bir yüksekokulu olmak ve bu yolda ilerlemek.”, **STRATEJİK AMAÇLARI;** “Eğitim-öğretim kalitesini geliştirerek alanımızda ülkenin ihtiyaç duyduğu nitelikli personel yetiştirmek, nitelikli bilimsel araştırma ve proje sayısını arttırmak, üniversitemizin toplumsal katkı sağlamaya yönelik faaliyetlerine katkı sağlamak” olarak belirlenmiştir. Bu doğrultuda, stratejik planda yer alan üniversitemiz misyon, vizyon, stratejik amaç ve hedefleri ile yüksekokulumuzun misyon- vizyon ve stratejik hedeflerinin örtüştüğü ve birbirlerini desteklediği görülmektedir.

Kanıtlar

[1.3.A. MİSYON-VİZYON-DEĞER-STRATEJİK PLAN](#)

1.4. Eğitim ve Öğretim Hizmeti Sunan Birimleri

Giresun Üniversitesi Bulancak Kadir Karabaş Uygulamalı Bilimler Yüksekokulu akademik teşkilat yapısı içerisinde 2023-2024 eğitim- öğretim yılı itibariyle beş bölüm (Uluslararası Ticaret ve Finansman, Turizm İşletmeciliği, Lojistik Yönetimi, Halkla İlişkiler ve Reklamcılık, Gayrimenkul Geliştirme ve Yönetimi), beş anabilim dalı (Uluslararası Ticaret ve Finansman, Turizm İşletmeciliği, Lojistik Yönetimi, Halkla İlişkiler ve Reklamcılık, Gayrimenkul Geliştirme ve Yönetimi) bulunmaktadır. Hali hazırda bu bölümlerden üçünde aktif olarak öğrenci bulunmaktadır. Yüksekokulumuzda verilen eğitim-öğretim hizmeti güz ve bahar dönemi olmak üzere iki dönemden ibarettir. Her bir dönem 14 hafta olup, Yüksekokulda ders geçme sistemi uygulanmaktadır ve eğitim-öğretim dili ise Türkçedir.

1.5. Araştırma Faaliyetlerinin Yürütüldüğü Birimleri

Yüksekokulumuzda eğitim-öğretim ve bilimsel faaliyetler üniversitenin Bulancak yerleşkesinde bulunan binasındaki derslikler ve fiziki ortamlarında (laboratuvarlar, kütüphane, cihaz alt yapısı vb) yürütülmektedir. Yüksekokulumuzda henüz bir AR-GE birimi tesis edilmemiş olup, bu husus yüksekokulumuzun gelişmeye açık yönüdür.

1.6. Birimin Organizasyon Yapısı

Yüksekokulumuzun organizasyon şeması iç ve dış paydaşlarının inhası üzerinden [internet sitesinde](#) “Yüksekokul” sekmesi başlığı altında verilen alt sekmeler vasıtasıyla kamuoyu ile paylaşılmıştır Aynı zamanda yüksekokulumuzda yöneticiler arasında görev dağılımını gösteren iş akış şemaları ve görev dağılımları tanımlamaları da “Kalite” sekmesi başlığı altında verilen alt sekmeler vasıtasıyla ve yine yüksekokulumuzda tesis edilen ilgili komisyon ve koordinatörlüklerin listesi de “Yönetim” sekmesi altında verilen alt sekmeler vasıtasıyla [internet sitesi](#) üzerinden kamuoyu ile (iç ve dış paydaşlar) paylaşılmıştır.

Kanıtlar

[1.6.A. GİRESUN ÜNİVERSİTESİ BULANCAK KADİR KARABAŞ UYGULAMALI BİLİMLER YÜKSEKOKULU AKADEMİK VE İDARİ TEŞKİLAT YAPISI ŞEMASI](#)

[1.6.B. GİRESUN ÜNİVERSİTESİ BULANCAK KADİR KARABAŞ UYGULAMALI BİLİMLER YÜKSEKOKULU GENEL İŞLEYİŞ ŞEMASI](#)

[1.6.C. GİRESUN ÜNİVERSİTESİ BULANCAK KADİR KARABAŞ UYGULAMALI BİLİMLER YÜKSEKOKULU İŞ AKIŞ ŞEMALARINDAN BİR KESİT](#)

1.7. İyileştirmeye Yönelik Çalışmalar

Yüksekokulumuzda ilk olarak 19/03/2019 tarihinde 79298599-000-E.15482 sayılı Yüksekokul yazısında Yüksekokulumuzun kalite süreçleri açısından gelişim, denetim ve iyileştirme faaliyetlerini yürüten ve denetleyen “**Akreditasyon ve Kalite Komisyonu**” kurulmuştur (1.7.A). Bu komisyon yapmış olduğu toplantılar ile Yüksekokulumuzun 2020 yılında 2019 yılı Birim İç Değerlendirme Raporunu hazırlamış ve bu rapor Yüksekokulun “Kalite” sekmesi başlığı altında verilen alt sekmeler vasıtasıyla [internet sitesi](#) üzerinden kamuoyu ile (iç ve dış paydaşlar) paylaşılmıştır. Ancak 2020 yılının ikinci yarısından itibaren yüksekokulumuzda öz değerlendirme çalışmaları sekteye uğramış, Birim Akreditasyon ve Kalite Komisyonu tarafından herhangi bir iyileştirme çalışması yapılmamıştır/yapılamamıştır. Nihayetinde 06.01.2020 tarihinde üniversitemizde [Akreditasyon, Akademik Değerlendirme ve Kalite Koordinatörlüğü'nün](#) kurulması ile

üniversite genelinde akreditasyon, akademik değerlendirme ve kalite çalışmaları yeniden hız ve ivme kazanmıştır. Bu bağlamda Akreditasyon Akademik Değerlendirme ve Kalite Koordinatörlüğü tarafından hazırlanan 30.12.2020 tarih ve 193-11 numaralı Üniversitemiz Senatosunda kabul edilen “[Birim Kalite Komisyonları Yönergesi](#)”nin 4. maddesi gereğince Yüksekokulumuzda yeni bir “Birim Kalite Komisyonu” oluşturulmuştur ve ilgili komisyon aracılığı ile iyileştirmeye dönük faaliyetlerin bir plan dahilinde yapılması amaçlanmıştır. Bu haliyle bu durum yüksekokulumuzu güçlendirmeye açık yönü olarak belirlemektedir. Yüksekokulumuzun 2022 yılı Birim Öz Değerlendirme Raporunu (1.7.B) hazırlamış ve bu rapor Yüksekokulun “Kalite” sekmesi başlığı altında verilen alt sekmeler vasıtasıyla internet sitesi üzerinden kamuoyu ile (iç ve dış paydaşlar) paylaşılmıştır.

Kanıtlar

[1.7.A. BİRİM KALİTE KOMİSYONU ÜYELERİ](#)

[1.7.B. 2022 YILI BİRİM ÖZ DEĞERLENDİRME RAPORU](#)

LİDERLİK, YÖNETİM VE KALİTE

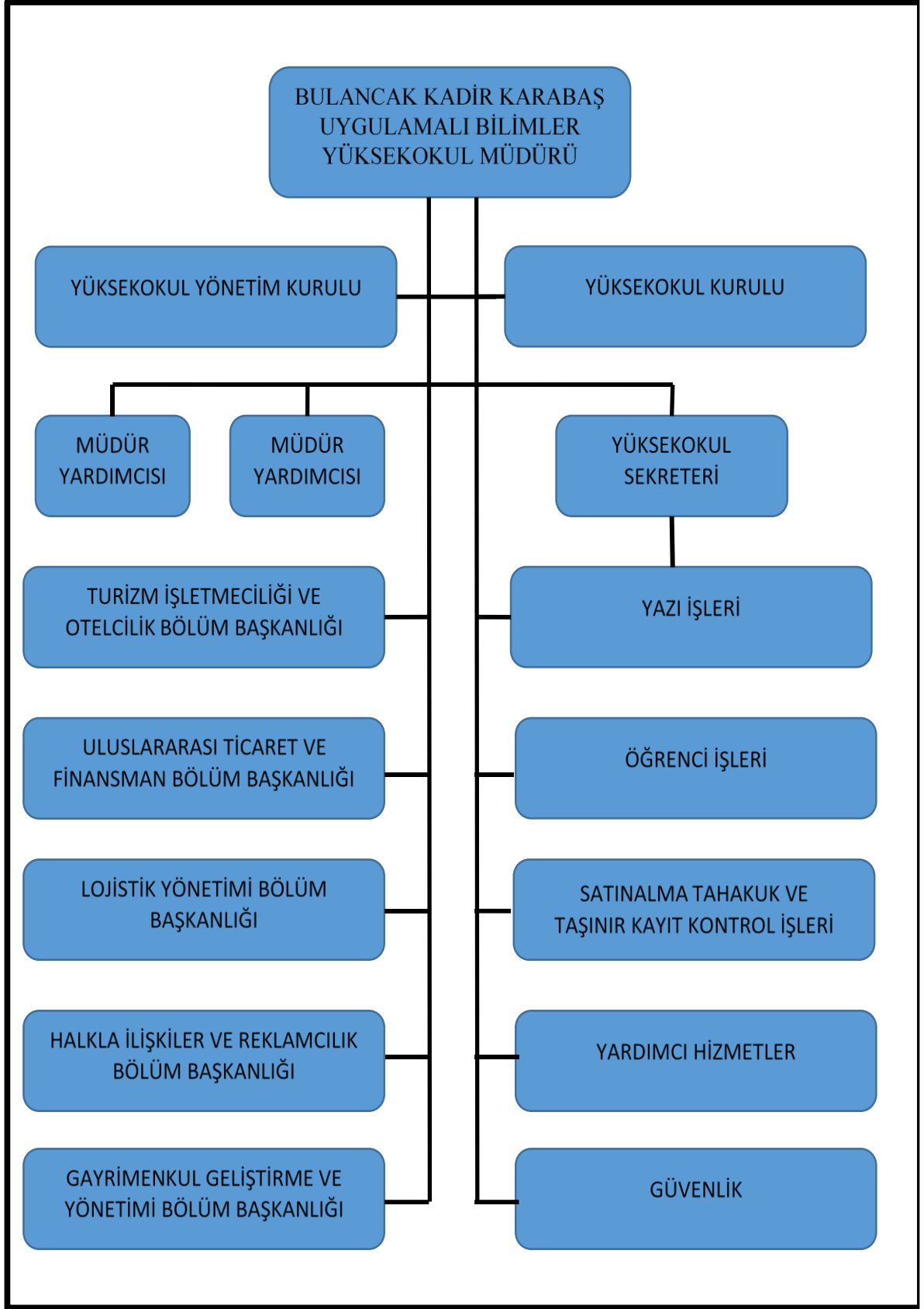
A.1. Liderlik ve Kalite

A.1.1. Yönetim modeli ve idari yapı

Giresun Üniversitesi'nin Yönetim Sistemi Politikası; “*kurumsal bilgi üretimini ve kullanımını, kalite güvencesi sistemlerini destekleyen bilgi yönetim sistemi ve uygulamaları aracılığıyla yönetimin etkinliği, hesap verebilirlik ve kamuoyunu bilgilendirme hususlarını dikkate alarak etkili bir şekilde yürütmektedir. Bu doğrultuda tüm kaynaklarının etkinlik ve verimlilik odaklı kullanılmasındaki süreçleri titizlikle izleyen, kurumsal bilginin korunmasını ve güvenilirliğini güvence altına alan bir yönetim sistemi politikasını benimsemektedir*” ifadesi ile belirlenmiş ve ilgili politika [Akreditasyon, Akademik Değerlendirme ve Kalite Koordinatörlüğü](#)'nün web sitesi üzerinden kamuoyu ile (iç ve dış paydaşlar) paylaşılmıştır. Giresun Üniversitesi Bulancak Kadir Karabaş Uygulamalı Bilimler Yüksekokulu da bu politikayı “[Yönetim Sistemi Politikası](#)” olarak benimsemiştir.

Yüksekokulumuz [2022 yılı Kurum İç Değerlendirme Raporunda](#) da ifade edildiği gibi, Yüksekokulumuzun yönetim sistematığı 2547 sayılı [Yükseköğretim Kanunu](#) ve [Üniversitelerde Akademik Teşkilat Yönetmeliği](#) hükümleri gereğince tanımlanmıştır. Kurum organları; Müdür, Yüksekokul Kurulu ve Yüksekokul Yönetim Kurulundan oluşmaktadır. Yüksekokul yöneticileri ise müdür, müdür yardımcıları, bölüm başkanları, anabilim dalı başkanları ve fakülte sekreteridir. Yüksekokulumuz yönetim ve idari yapılanmasını gösteren ilgili [organizasyon şeması](#) fakültemizin web sayfasında kamuoyu ile (iç ve dış paydaşlar) paylaşılmıştır. Yine mezkûr şema ile ilgili görev tanımları ve iş akış şemaları, [Yükseköğretim Kanunu](#) ve [Üniversitelerde Akademik Teşkilat Yönetmeliği](#) hükümleri gereğince tespit edilmiş olup, ilgili [görev tanımları](#) hazırlanmış ve kanıtlar bölümünde sunulmuştur.

Yüksekokulumuz organizasyon şeması şu şekildedir.



A.1.2. Liderlik

Yüksekokulumuzda eğitim ve öğretim faaliyetlerinin planlanması, akademik ve idari personele yönelik sorumlulukların tanımlanması ve takip edilmesi, paydaşlara yönelik iş ve işlemlerin planlanması, toplumsal katkı politikasına yönelik çalışmaların takibi, teknik ve fiziksel altyapının geliştirilmesine yönelik çalışmaların koordinasyonu birim yöneticilerinin koordinasyonu ile gerçekleştirilmektedir. Yüksekokulumuz "[2022 Yılı Kurum Öz Değerlendirme Raporu](#)"nda da ifade edildiği gibi, ilgili mevzuatlar gereğince, birimizin kalite süreçleri açısından gelişim, denetim ve iyileştirme faaliyetlerini yürüten ve denetleyen, “Birim Kalite Komisyonu” oluşturulduğu ifade edilmiştir. Bu süreç Fakültemizde 2018 yılından itibaren bir kalite kültürü ve ikliminin tesis edilmeye çalışıldığına göstergesidir. Bu bağlamda, Yüksekokulumuzda bu liderlikten dolayı birimin kalite güvencesi sistemi ve kültürü oluşturma konusunda sahipliği ve motivasyonu yüksektir. Bulancak Uygulamalı Bilimler Yüksekokulu Birim Kalite Komisyonu yapmış olduğu toplantılar ile 2021 yılı Birim Öz Değerlendirme Raporunu hazırlamış, raporda Yüksekokulumuzun kalite süreçleri açısından güçlü ve iyileştirmeye dönük yönleri tespit edilerek, hazırlanacak eylem planında hedef olarak yer verilmesi planlanmıştır. Ayrıca, Fakülte bünyesinde faydalanılan liderlik özelliklerini ölçme ve izlemeye dönük bir sistem ve program bulunmaması da geliştirmeye açık bir yöndür.

A.1.3. Kurumsal dönüşüm kapasitesi

Yüksekokulumuzda yükseköğretim ekosistemi içerisindeki değişimler, küresel eğilimler, ulusal hedefler ve paydaş beklentileri dikkate alınmaktadır. Bu yönelimler doğrultusunda, yönetsel yetkinlikler, birimin amaç, misyon, vizyon ve hedefleri dikkate alınarak, birimin yeni ve değişen çevreye uyum sağlamasına yönelik çalışmalar özellikle sektör temsilcileriyle yapılan görüşmeler aracılığıyla geliştirilmeye çalışılmıştır. Bu husus Yüksekokulumuzun gelişmeye açık yönüdür.

Kanıtlar

[2022 Yılı BUBYO Birim Kalite İzlenesi \(1\).pdf \(giresun.edu.tr\)](#)

<http://bulancakubyo.giresun.edu.tr/tr/announcement-detail/uluslararası-ticaret-ve-finansman-bolumu-ile-lojistik-yonetimi-bolumu-ogrencilerimiz-online-seminere-katildi/4919>

<http://bulancakubyo.giresun.edu.tr/tr/announcement-detail/okulumuzda-liman-yonetimi-calistayi-duzenlendi/4915>

A.1.4. İç kalite güvencesi mekanizmaları

Üniversitemiz Akreditasyon Akademik Değerlendirme ve Kalite Koordinatörlüğü tarafından hazırlanan 30.12.2020 tarih ve 193-11 numaralı Üniversitemiz Senatosunda kabul edilen “[Birim Kalite Komisyonları Yönergesi](#)”nin dördüncü maddesi gereğince Yüksekokulumuzda “[Birim Kalite Komisyonu](#)” oluşturmuştur. Komisyon üyeleri belirlenirken ilimli mevzuat hükümleri livakat meritokrasi ve komisyonda

Yüksekokulumuzun birim/bölmülerinin en az bir kiři ile temsiline azami ölçüde dikkat edilmiştir. Yüksekokulumuzun iç ve dış paydařlarına açık “[web sitesinde](#)” yeni düzenlemeler yapılmıştır. Yapılan bu düzenlemeler ile “Akreditasyon ve Kalite” sekmesi altında “Birim Kalite Komisyonu” üyelerinin isimleri ve kalite süreçleri ile ilgili bilgi ve düzenlemeler yer almaktadır. (A.1.4.A) Yüksekokulumuzun Birim Öz Değerlendirme Raporları, [Yüksekokulun “Kalite” sekmesi](#) başlığı altında verilen alt sekmeler vasıtasıyla “web sitesi” üzerinden kamuoyu ile (iç ve dış paydařlar) paylaşılmıştır. Ayrıca [“Kalite İzlenesi”](#) sekmesi altında birimdeki tüm kalite çalışmaları düzenli olarak paydařlarla paylaşılmaktadır. Eğitim-öğretim, araştırma-geliştirme, toplumsal katkı ve diğer öncelikli alanlardaki ölçme, değerlendirme ve sürekli iyileştirme faaliyetleri için Planlama, Uygulama, Kontrol Etme, Önlem Alma (PUKÖ) döngüsünün tesis edilmesi için Yüksekokulumuzda her bir bölüm/ana bilim dalımız tarafından yıllık faaliyet raporları tanzim edilmektedir. Bu raporlardan hareketle Yüksekokulumuzun [yıllık değerlendirme raporu](#) hazırlanarak ilgili kurullarda onaylanmaktadır. Eğitim öğretim faaliyetleri için öncelikle olarak ders görevlendirmeleri bölümler/ana bilim dalları tarafından planlanmaktadır. Bölüm başkanlıkları tarafından müdürlük makamına elektronik belge sistemi üzerinden resmî yazı ile gönderilen ders görevlendirmeleri yazısı/yazıları, Müdürlük birimi tarafından incelenmekte, gerekirse bölümlere/ana bilim dallarına kontrol amacıyla tekrar gönderilmektedir. Ders görevlendirmeleri Yüksekokul Yönetim Kurulunun nihai kararı ile son hâlini almaktadır. Yüksekokulumuzda tüm araştırma-geliştirme çalışmaları, “Giresun Üniversitesi Akademik Bilgi Sistemi” yazılımları ile izlenmekte, araştırma ve geliştirme süreçlerinin tamamı (harcamalar dâhil) elektronik ortamda (EBYS) yürütülmektedir. Yüksekokulumuz öğretim elemanları tarafından geliştirilen araştırma-geliştirme etkinliklerinin uygulanması, planlanması ve kontrol edilmesi, Üniversitemiz “BAP Koordinasyon Birimi” tarafından yerine getirilmektedir. Bu süreçte elde edilen sonuçlar değerlendirilerek, aksayan yön/yönler hususunda ilgili önlem/önlemler yine BAP Koordinasyon Birimi tarafından alınmaktadır. Ayrıca Üniversite bünyesinde bulunan Karadeniz Konferans Salonu, bilgisayar ve atölyeler, bölümlerin ve ana bilim dallarının eğitim-öğretim ihtiyaçlarını karşılayacak şekilde farklı zaman dilimlerinde olmak şartıyla haftalık planlar dâhilinde bölümlerin hizmetine sunulmuştur.

Kanıtlar

<http://bulancakubyo.giresun.edu.tr/tr/page/is-akis-surecleri/7763>

<http://bulancakubyo.giresun.edu.tr/tr/page/birim-kalite-komisyonu/7765>

[Birim Kalite İzlenesi 2022 | BULANCAK KADİR KARABAŞ UYGULAMALI BİLİMLER YÜKSEKOKULU \(giresun.edu.tr\)](#)

A.1.5. Kamuoyunu bilgilendirme ve hesap verebilirlik

İç ve dış paydařlarımıza karşı olan sorumluluk ve şeffaf yönetim anlayışımız gereği, Yüksekokulumuz eğitim-öğretim, araştırma-geliştirme, faaliyetlerinin güncel verileri, “Yüksekokulumuz, Yönetim, Akademik, Akreditasyon ve Kalite, Personel İşleri, Öğrenci İşleri, Mimer” ana sekmeleri ve bu sekmelere bağlı alt sekmeler halinde kurumsal [web sitemiz](#) üzerinden kamuoyu ile paylaşılmıştır. Bu paylaşım ile iç ve dış paydařlarımızın kurumumuza ait güncel bilgi ve verilere kolaylıkla ulaşımına imkan ve olanak verilmektedir. Kamuoyuyla navlasılan bilgilerin doğruluğu ve öncelliği.

birimlerimiz/bölümlerimiz arasındaki yazışma ve bilgi dolaşımındaki entegrasyonu sağlayan **EBYS (Elektronik Bilgi Yönetim Sistemi)** sistemi üzerinden sağlanmaktadır. Bu raporun ilgili kısımlarında defaatle dile getirildiği gibi üniversitemiz uhdesinde yüksekokulumuzun şeffaflık ve hesap verilebilirlik adına öğrenci, akademik ve idari personele yönelik memnuniyet anketleri de uygulanmakta ve sonuçları kamuoyu ile paylaşılmaktadır.

Yüksekokulumuz Giresun Üniversitesinin hazırlamış olduğu yönetmelik ve yönergelerle yönetilmektedir. İlgili yönetmelik ve yönergeler yüksekokulumuz [web sayfasında](#) paylaşılmaktadır. Bu yönetmelik ve yönergelerle ilgili Giresun Üniversitesi Senatosu tarafından yapılan değişikliklerin kabulünden sonra gerekli güncellemeler yapılmaktadır.

Yüksekokulumuza ait faaliyetlerin yer aldığı [Faaliyet Raporları](#) her yıl düzenlenerek kurum web sayfamızda yayınlanmaktadır. Ayrıca yine kurum web sayfamızda yer alan Kamu Hizmet Standartları belgesi ile kurumumuza ait her türlü süreç, ilgili personel ve gerçekleştirme süresi ayrıntılı olarak listelenmiştir.

A.2. Misyon ve Stratejik Amaçlar

A.2.1. Misyon, vizyon ve politikalar

Yüksekokulumuz [2022 birim öz değerlendirme raporunda](#) belirtilen misyon, vizyon, değer ve stratejik hedefi ile uyum göstermektedir. Yine Yüksekokulumuz stratejik hedefi olarak belirlenen ‘nitelikli uzman yetiştirme, katılımcı yönetim, öğrenci merkezlik, uluslararasılaşma odağı, üst düzeyde araştırma ve geliştirme olanakları sağlama, şeffaflık ve hesap verebilirlik’ ilkeleri de Üniversitemizin [Akreditasyon, Akademik Değerlendirme ve Kalite Koordinatörlüğünün](#) web sitesinde yer alan yukarıdaki ve paragrafta zikredilen politikaları ile de bütünlük göstermektedir.

A.2.2. Stratejik amaç ve hedefler

Üniversitemizin “[2020-2024 Stratejik Planı](#)“ ve bu raporun 1.3 kısmında da belirtilen Yüksekokulumuz “misyon, vizyon, değer ve stratejik hedefleri” örtüşmektedir. Üniversitemiz stratejik plan çalışmaları Üst Yönetim, Strateji Geliştirme Komisyonu ve [Strateji Geliştirme Daire Başkanlığı](#) koordinasyonu ile yürütülmektedir. Stratejik planda yer alan, amaç ve hedeflere bağlı olarak belirlenen performans göstergeleri düzenli olarak ilk altı aylık izleme raporu, on iki aylık değerlendirme raporu çerçevesinde izlenmekte ve değerlendirilmektedir. İlgili performans göstergeleri, iş birliği olarak tanımlanan birimlerden, [GÜYBİS Yönetim Bilgi Sistemi](#) üzerinden toplanmaktadır. Bu bağlamda, stratejik planda Yüksekokulumuz iş birliği atanan performans göstergeleri düzenli olarak izleme ve değerlendirme dönemlerinde sisteme girilmektedir. Sisteme girilen veriler çerçevesinde gerekli önlemler alınmaktadır. Üniversitemiz stratejik plan çalışmalarında, 2021 yılında bir ilk olarak Stratejik Plan İzleme ve Değerlendirme Komisyonu kurulmuştur. Yüksekokul müdürümüz de bu komisyonun üyesi olarak çalışmalara katkı sunmaktadır.

A.2.3. Performans yönetimi

Yüksekokulumuzda süreç yönetiminin sağladığı iş ve işlemlerin (akademik ve idari

teşkilat şeması, görev tanımları, iş akış şemaları) ilgili mevzuatlar çerçevesinde hangi yasal prosedürler gereğince yapıldığı bu raporun E.1.1. kısmında açıklanmış ve ilgili kanıtlar da sunulmuştur. Üniversitemizin 30.12.2020 tarih ve 193/6 sayılı Senato toplantısında kabul edilen "[Uzaktan Eğitim İç Değerlendirme Raporu 2020](#)"nda açıklanan ve aşağıda kanıt olarak da sunulan "[Uzaktan Eğitim Süreci-Eylem Planı](#)" ile genelde üniversitemiz özelde ise yüksekokulumuzun acil uzaktan öğretim etkinlikleri belirli bir plan ve program dahilinde yürütülmektedir.

A.3. Yönetim Sistemleri

A.3.1. Bilgi yönetim sistemi

Üniversitemiz "Uzaktan Eğitim İç Değerlendirme Raporu 2022"nda yer alan "Bilgi Güvenliği ve Güvenirliği" kısmında kanıtlarıyla, "[Üniversitemiz 2022 Kurum İç Değerlendirme Raporu](#)"nda ise ayrıntılarıyla açıklandığı gibi, genelde Üniversitemizde özelde ise yüksekokulumuzda bilgi güvenliği ve güvenirliliğini sağlamaya yönelik uygulamalar; Bilgi İşlem Daire Başkanlığının yürütücüsü olduğu, 6698 sayılı Kişisel Verilerin Korunması Kanunu (KVKK) kapsamında yapılmaktadır. Üniversitemizin bu kapsamda KVK Politikası bulunmaktadır ve politika Üniversitemiz resmi web sayfasında yayımlanmak suretiyle iç ve dış paydaşlarımız ile paylaşılmıştır. Yine oluşabilecek her türlü arıza ve ortaya çıkabilecek doğal afetler sonucu Üniversitemize-fakültemize ait verilerin ve yazılımların korunması ve sürekli çalışır halde işlemlerine devam edebilmesini sağlayabilmek amacıyla 2016 yılında üniversite genelinde "Felaket Kurtarma Merkezi" de kurulmuştur. Yine üniversitemizde [iç kontrol sistemlerine](#) ilişkin verileri Strateji Geliştirme Dair Başkanlığı tarafından paylaşılmaktadır.

A.3.2. İnsan kaynakları yönetimi

Birimin insan kaynakları hedefleri kurumun insan kaynakları politikası ve hedeflerini B.4.1. ve B.4.2'de de ifade edildiği gibi genelde üniversitemizde özelde ise yüksekokulumuzda atama, yükseltme ve görevlendirme iş ve işlemleri [2547 sayılı Yükseköğretim Kanunu](#), [Öğretim Üyeliğine Yükseltme ve Atanma Yönetmeliği](#), [Giresun Üniversitesi Öğretim Üyeliğine Yükseltme ve Atanma Yönergesi](#), [Öğretim Üyesi Dışındaki Öğretim Elemanı Kadrolarına Yapılacak Atamalarda Uygulanacak Merkezi Sınav İle Giriş Sınavlarına İlişkin Usul ve Esaslar Hakkında Yönetmelik](#), [Devlet Yükseköğretim Kurumlarında Öğretim Elemanı Norm Kadrolarının Belirlenmesine ve Kullanılmasına İlişkin Yönetmelik](#), [Yurtiçinde ve Yurtdışında Görevlendirmelerde Uygulanacak Esaslara İlişkin Yönetmelik](#) gibi yasal mevzuat hükümleri gereğince güvence altına alınmaktadır. Bütün bu iş ve işlemler, yüksekokulumuzun ilgili kurulları, ile üniversitemizin ilgili birimleri ([Personel Daire Başkanlığı](#), [Öğrenci İşleri Daire Başkanlığı](#)) tarafından izlenmekte, gerekli önlemler alınmakta ve iyileştirmeler yasal mevzuatlar çerçevesinde yapılmaktadır. Kurum içi ve kurum dışı ders görevlendirmelerinde öğretim elemanlarının öncelikli olarak uzmanlık alanı, akademik özgeçmişi gibi kriterler dikkate alınmakta, ders görevlendirmeleri yüksekokulumuz bölüm/anabilim dallarının kurullarında karara bağlanmak ve fakültemizin ilgili kurullarında da nihai kararın verilmesi suretiyle tesis edilip güvence altına alınmaktadır. Yüksekokulumuzda ihtiyaç duyulan idari personel alımı ve atanması iş ve işlemleri Rektörlük Birimi tarafından yapılmaktadır. Yüksekokulumuzun muhtelif alanlarda ihtiyacı duyduğu kısmi zamanlı öğrenci alımı sürecini gösteren iş akış şeması aşağıda

kanıtlar kısmında gösterilmiştir.

Yüksekokulumuzda insan kaynakları yönetimi uygulamaları süreci personel ihtiyacının planlanmasıyla başlamaktadır. Akademik personel ihtiyaçları bölüm başkanlıkları tarafından idareye yazılı olarak bildirilmektedir. Akademik personel ihtiyaç talebimiz akademik personel talep formu ile idari personel ihtiyaçlarımız ise yazılı olarak Rektörlüğe bildirilmektedir.

Rektörlükten kadro talebimize olumlu dönüş yapıldığında akademik personel alımı ilanına çıkılmakta ve şartları sağlayan adaylardan sınav yoluyla seçim yapılmaktadır. İdari ve destek hizmetleri sunan birimlerinde görev alan personelin eğitim ve liyakatlerinin üstlendikleri görevlerle uyumunu sağlamak üzere rektörlük tarafından düzenlenen hizmet içi eğitimlere katılımları sağlanmaktadır.

A.3.3. Finansal yönetim

Yüksekokulumuz Mali Kaynakları; Merkezi Yönetim Bütçe Kanunu'nun Resmi Gazete'de yayımlanmasına müteakip, birimlerin ihtiyaçları, öğrenci ve personel durumu, önceki yılın bütçesi ve harcamaları da dikkate alınarak Fakültemize tahsis edilen ödenekler dâhilinde belirlenmektedir. Ödenek yetersizliği gibi özel bir durumla karşılaşılması durumunda, Rektörlük Birimi aracılığı ile Hazine ve Maliye Bakanlığı'ndan ilave ek ödenek talep edilerek ek ödenek sağlanabilmekte ya da Üniversitemiz genel bütçesinden kaynak aktarılacak suretiyle mali ihtiyaçlar bu ek ödenek vasıtasıyla karşılanmaktadır. Bu bağlamda yüksekokulumuz bütçe faaliyetleri [2022 yılı faaliyet raporunda](#) belirtilmiştir.

Mali yıllara ait genel bütçe ödenekleri aylık periyodlar halinde düzenli bir şekilde takip edilip gerekli ödemeler yapılmaktadır. Her mali yıl genel bütçe teklifi hazırlanıp, Strateji Geliştirme Daire Başkanlığına sunulmaktadır. Yüksekokulumuz akademik ve idari personelinin mali ve özlük haklarının düzenli bir şekilde hazırlanması ve gerekli ödemelerin yapılması sağlanmaktadır.

Yüksekokulumuzda Taşınır kaynakların yönetimi 10/12/2003 tarihli ve 5018 sayılı "[Mali Yönetimi ve Kontrol Kanunu](#)"nun 44 üncü maddesine dayanılarak hazırlanan "[Taşınır Mal Yönetmeliği](#)"ne uygun olarak yapılmaktadır. Bu amaç doğrultusunda Yüksekokulumuzda aşağıda kanıtlar kısmında verilen raporlar ve yine Yüksekokulumuz [web sitesi](#) üzerinden iç ve dış paydaşlarımızın inhası üzerinden kamuoyu ile paylaşılmıştır. Ayrıca öğretim elamanlarımız TÜBİTAK, BAP vb. projeler vasıtasıyla da aynı/nakdi destek sağlama imkân ve fırsatına da sahiptirler.

A.3.4. Süreç yönetimi

Yüksekokulumuzda süreç yönetiminin gerektirdiği iş ve işlemlerin (akademik ve idari teşkilat şeması, görev tanımları, iş akış şemaları) ilgili mevzuatlar çerçevesinde hangi yasal prosedürler gereğince yapıldığı bu raporun E.1.1. kısmında açıklanmış ve ilgili kanıtlar da sunulmuştur. Üniversitemizin 30.12.2020 tarih ve 193/6 sayılı Senato toplantısında kabul edilen "[Uzaktan Eğitim İç Değerlendirme Raporu 2022](#)"nda açıklanan ve aşağıda kanıt olarak da sunulan "[Uzaktan Eğitim Süreci-Eylem Planı](#)" ile genelde üniversitemiz özelde ise fakültemizin acil uzaktan öğretim etkinlikleri belirli bir plan ve program dahilinde

yürütülmektedir.

A.4. Paydaş Katılımı

A.4.1. İç ve dış paydaş katılımı

Giresun Üniversitesi Bulancak Kadir Karabaş Uygulamalı Bilimler Yüksekokulu iç paydaşları; ilgili programlarında öğrenim görmekte olan öğrenciler ile akademik ve idari personelidir (A.4.1.A). Fakültemizin iç ve dış paydaşlarına açık “web sitesinde” yeni düzenlemeler yapılmıştır. Yapılan bu düzenlemeler ile “Akreditasyon ve Kalite” sekmesi altında “[Birim Kalite Komisyonu](#)” üyelerinin isimleri ve kalite süreçleri ile ilgili bilgi ve düzenlemeler yer almaktadır. Akademik Personel Bilim Kurulu, Ana Bilim Dalı Kurulu, “Yüksekokul Kurulu, Yönetim Kurulu” gibi çeşitli tür ve derecedeki kurullara katılım sağlayarak; “İdari Personel” ise ilgili mevzuatların çerçevesinde yönetim ve kalite süreçlerine katılım göstermektedir. 30.12.2020 Tarih ve 193-11 Sayılı Üniversitemiz Senatosunda kabul edilen “Birim Kalite Komisyonları Yönergesi”nin dördüncü maddesi gereğince Yüksekokulumuzda tesis edilen komisyon üyelerinden birisi de öğrenci temsilcisidir. Bu durum Yüksekokulumuzun kalite süreç ve etkinliklerinin planlanmasında öğrenci temsilcimizin bulundurulduğunu, onun vasıtasıyla öğrencilerimizin kalite sürecimize dâhil edildiğinin göstergesidir.

Yüksekokulumuzun en önemli dış paydaşları organize sanayi bölgesi, [ticaret odaları](#), gümrük müdürlüğü ve uluslararası şirketlerdir. Genelde Üniversitemizde özelde ise Yüksekokulumuzda “Giresun Üniversitesi Mezun Bilgi Yönetimi Sistemi” tesis edilmiş olup ilgili sistem, Üniversitemiz web sayfası aracılığıyla iç ve dış paydaşlarımızla paylaşılmaktadır. Bu sistem tüm altyapısı ile çalışır vaziyette olup, mezunlarımızın sisteme kendilerini kaydetmelerine izin vermekte; böylece, mezunlarımızın demografik, iletişim, akademik ve çalışma hayatı bilgilerine ulaşılabilmektedir. Fakültemizin iç paydaşlarının (akademik personel ve öğrencilerimiz) ve dış paydaşlarının memnuniyet düzeylerini belirlemek, geliştirmemiz gereken yönlerimizi tespit amacıyla uyguladığımız “Memnuniyet Anketleri”nin sonuçları her yıl Yüksekokulumuzun “web sitesi” üzerinde yer alan "Akreditasyon ve Kalite" sekmesi başlığı altında bulunan Memnuniyet Anketleri alt sekmesi aracılığıyla iç ve dış paydaşlarımız ile de paylaşılmaktadır. Ayrıca iç ve dış paydaşların şikâyet, görüş ve önerilerini paylaşabilecekleri MİMER sekmesi de Yüksekokulumuz resmî sitesinden paylaşılmaktadır.

Kanıtlar

[2022 Yılı BUBYO Birim Kalite İzlencesi \(1\).pdf \(giresun.edu.tr\)](#)

A.4.2. Öğrenci geri bildirimleri

Yüksekokul bünyesindeki Bölüm Başkanları ve Akademik Danışmanların iletişim bilgileri Yüksekokul web sitesinde öğrencilerle ve paydaşlarla paylaşılmaktadır. Fakültemizde tesis edilen “Birim Kalite Komisyonu” üyelerinden biri öğrenci temsilcisi olup öğrencilerimiz bu uygulama ile kalite süreçlerine katılım göstermektedirler. Yüksekokulumuzda ders memnuniyet anketleri henüz uygulanmamakla birlikte [Akreditasyon, Akademik Değerlendirme ve Kalite Koordinatörlüğü](#) bünyesinde kurulan “Ölçme Değerlendirme ve Sürekli İvileştirme Komisyonu”nun çalışmaları ile daha farklı

konularında 16 anketin <http://kalite.giresun.edu.tr/tr/page/anket-degerlendirme/8032> yapılması hedefler arasında yer almaktadır.

A.4.3. Mezun ilişkileri yönetimi

Genelde Üniversitemizde özelde ise Yüksekokulumuzda [mezun bilgi yönetimi](#) sistemi kurulmuş olup ilgili sistem Üniversitemiz web sayfası üzerinden iç ve dış paydaşlarımızın kullanımına açılmıştır. Bu sistem tüm alt yapısı ile çalışır vaziyette olup mezunlarımız demografik bilgilerini, iletişim bilgilerini, akademik ve çalışma hayatı bilgilerini Yüksekokulumuzun resmî internet sayfası üzerinden “Mezun Girişi” sekmesini kullanarak, kendilerini sisteme kayıt edebilmektedirler.

A.5. Uluslararasılaşma

A.5.1. Uluslararasılaşma süreçlerinin yönetimi

Akreditasyon, Akademik Değerlendirme ve Kalite Koordinatörlüğü nezaretinde Üniversitemiz Kalite Alt Komisyonları tarafından hazırlanan, Üniversite Kalite Komisyonunda görüşülüp 30.12.2020 tarih ve 193-7 numaralı Üniversitemiz Senatosunda alınan karar gereğince Üniversitemizin “[Uluslararasılaşma Politikası](#)” belirlenmiş ve bu politika “Giresun Üniversitesi; kalite güvence sistemi, eğitim ve öğretim, araştırma ve geliştirme, toplumsal katkı ve yönetim sistemi politikalarını, bu politikalar doğrultusunda belirlediği stratejilerini ve hedeflerini, stratejik planında uluslararasılaşma esaslı olarak belirlediği faaliyetlerini birbirlerine entegre etme sürecinde uluslararası bütünleştirme anlayışına sahiptir. Bulancak Kadir Karabaş Uygulamalı Bilimlet Yüksekokulu da bu politikayı aynı şekilde benimsemiştir. Yüksekokulumuzda “[Erasmus Değişim Programı](#)” aracılığıyla yapılan ikili anlaşmalar ile farklı ülkelerden öğrencilerin ana bilim dalında öğrenim görmesi ve öğrencilerimizin de farklı ülkelerde eğitim alması sağlanmaktadır. Program kapsamında faaliyetleri yürütmek üzere Yüksekokulumuzda her ana bilim dalında bir akademisyenimiz öğrencilerimize rehberlik etmek için “Erasmus Birim Koordinatörlükleri”nde görevlendirilmiştir. Üniversitemizde uluslararası protokoller ve iş birliklerinin izlenmesi için Dış İlişkiler Ofisi kurulmuştur. Bu ofis altında Erasmus, Farabi ve Mevlâna programları ile Uluslararası Öğrenci Ofisinin iş ve işlemlerini gerçekleştirmek için birer koordinatör görevlendirilmiştir. 2021 yılı itibarıyla Yüksekokulumuz birimlerine devam eden toplam 105 yabancı uyruklu öğrencimiz bulunmaktadır. Yüksekokulumuzda kayıtlı yabancı uyruklu öğrencilerin iş ve işlemleri “Uluslararası Öğrenci Ofisi” inhası ile yapılmaktadır.

A.5.2. Uluslararasılaşma kaynakları

2023 yılında Yüksekokulumuzda uluslararasılaşma ve farklı kültürleri tecrübe etme politikası ve uygulamaları bağlamında düzenlenen Erasmus Programı kapsamında, 1 öğrencimiz farklı ülkeye gitmiştir. Bu öğrencinin her türlü iş ve işlemleri ve bütçeleri özelde Yüksekokulumuz birimlerince genelde ise "Erasmus Koordinatörlüğü" tarafından yerine getirilmiş; öğrenci değişim programlarına katılan öğrencilerimize Fakültemizde her ana bilim dalından görevlendirilen “Erasmus Birim Koordinatörleri” rehberlik etmişlerdir (A.5.2.B)

A.5.3. Uluslararasılaşma performansı

Üniversitemizde uluslararası protokoller ve işbirliklerinin izlenmesi için “ Dış İlişkiler Koordinatörlüğü” faaliyetlerini sürdürmektedir. Koordinatörlüğe Erasmus, Farabi ve Mevlâna Programları ile Uluslararası Öğrenci Ofisi iş ve işlemlerini gerçekleştirmek için birer koordinatör görevlendirilmiştir.

EĞİTİM VE ÖĞRETİM

B.1. Programların Tasarımı, Değerlendirilmesi ve Güncellenmesi

B.1.1. Programların tasarımı ve onayı

Bulancak Kadir Karabaş Yüksekokulunda bölüm ve anabilim dalı açılması teklifleri ilgili akademik birimlerce, çağın gerekleri, ulusal ve uluslararası yeterlilikler, kalkınma planları çerçevesinde, bölgesel ihtiyaç ve gereklilikler gereğince değerlendirilmektedir. Yüksek Öğretim Kurumu tarafından belirlenen başvuru formatına (gerekçe, yurt içi ve yurt dışı örnekler, dersler ve içerikleri, personel yeterliliği, fiziki altyapı ve benzerine ilişkin bilgileri) uygun bir standart başvuru dosyası hazırlanarak, yeni bölüm veya anabilim dalı başvurusu yapılmaktadır. Başvuru dosyası ilgili akademik birimin teklifi sonrasında Yüksekokul yönetim kurulunda görüşülüp üst yazı ile Rektörlük makamına bildirim yapılmaktadır. İlgili talep üniversite eğitim komisyonunda incelendikten sonra, senatonun onayına sunularak, ilgili dosya YÖK'e gönderilmektedir. Başvurunun neticesi beklenmekte, olumlu sonuç alındığı takdirde Bölüm veya Anabilim Dalı açılması gerçekleştirilmektedir. Yüksekokulumuzda 2023 güz ve bahar yarıllı itibariyle Turizm İşletmeciliği, Uluslararası Ticaret ve Finansman ve Lojistik Yönetimi bölümleri aktif olarak öğrencisi bulunan ve eğitime devam eden bölümlerdir. Halkla İlişkiler ve Reklamcılık ve Gayrimenkul Geliştirme ve Yönetimi bölümleri açık olmasına karşın, öğretim elemanı ve öğrencisi olmayan bölümlerdir. Bu iki bölümde 2024 yılı içinde öğretim üyesi istihdam edilip, 2025 yılı itibari ile öğrenci alımı yapılması planlanmaktadır.

Yüksekokulumuzda ilgili birimlerin ilgili dönem içindeki ders programları, öğretim elemanı görevlendirmeleri, sınav programları ilgili akademik birimlerimizce hazırlanmaktadır. Bölüm başkanlıklarının hazırlamış olduğu bu işlemler “Yüksekokulumuz Yönetim Kurulu” tarafından kontrol edilmekte ve onaylanarak Rektörlük makamına arz edilmektedir. (B.1.1.A.). Bölümlerimiz, YÖK tarafından belirlenen “Ulusal Yeterlilikler Çerçevesi ve Alana Özgü Yeterlilikler” dikkate alınarak, program yeterlikleri belirlemektedir. Programların yeterlilikleri belirlenirken ayrıca Türkiye Yükseköğretim Yeterlilikler Çerçevesi (TYYÇ) göz önünde bulundurulmaktadır. Programların yeterlilikleriyle ders öğrenme çıktıları arasında ilişkilendirme de bölümlerimiz/ana bilim dallarımız tarafından yapılmakta, “Giresun Üniversitesi Bilgi Paketi/Ders Kataloğu” ile iç ve dış paydaşlar ile paylaşılmaktadır. (B.1.1.B.). Uzaktan eğitim süreci, Giresun Üniversitesi Uzaktan Eğitim ve Araştırma Merkezi tarafından kontrol edilmekte, Yüksekokulumuz öğrencileri uzaktan eğitim ile ilgili bilgileri “Uzaktan Eğitim Bilgi Kütüphanesi”

yardımı ile gerçekleştirebilmektedir. (B.1.1.C.). Yüksekokulumuzda dersler yüz yüze olacak şekilde işlenmekte, Uzaktan Eğitim ve Araştırma Merkezi tarafından her Eğitim-Öğretim yılı başında belirlenen ortak dersler için uzaktan eğitim dersleri açılmaktadır. Yüksekokulumuzda öğrencilere verilen derslerin tasarımı ve uygulanması “Giresun Üniversitesi Önlisans ve Lisans Eğitim-Öğretim ve Sınav Yönetmeliği” gereğince gerçekleştirilmektedir. (B.1.1.D.).

Yüksekokulumuzda bölümler tarafından tasarlanarak teklif edilen ve Yüksekokul Yönetim Kurulunca kabul edilerek, Rektörlük Makamına gönderilen ve onaylanan ders programları ile sınav programları Yüksekokul internet sitesinde yayınlanarak, ilan edilmektedir. Duyurular kısmında olan ve öğrencilerin rahatça bulabilecekleri ana sayfada yer alan bu bilgiler, her Eğitim-Öğretim dönemi başında tekrar hazırlanmaktadır. Programlar ile ilgili bilgilere de Yüksekokul internet sitesinden ulaşmak mümkündür. (B.1.1.E.).

Kanıtlar

[B.1.1.A. YÜKSEKOKUL YÖNETİM KURULU](#)

[B.1.1.B. GİRESUN ÜNİVERSİTESİ DERS BİLGİ PAKETİ](#)

[B.1.1.C. UZAKTAN EĞİTİM ÖĞRENCİ KILAVUZU](#)

[B.1.1.D. GİRESUN ÜNİVERSİTESİ EĞİTİM-ÖĞRETİM YÖNETMELİK](#)

[B.1.1.E. YÜKSEKOKUL WEB SİTESİ](#)

B.1.2. Programın ders dağılım dengesi

Birim içindeki tüm bölümlerin ders planlamaları her dönem sonunda birim müdürlüğüne iletilmektedir. Ders kuralları ve yöntemleri Yüksekokul internet sitesinde her bölüm için ayrı ayrı olacak şekilde sunulmaktadır. Bölümlerin ders içerikleri ve bilgileri Giresun Üniversitesi Bilgi Paketi/Ders Kataloğu içerisinde her bölüm için ayrı ayrı düzenlenmiştir. (B.1.2.A.). Bu bilgiler iç ve dış paydaşlarla paylaşılmaktadır. Ders bilgi paketleri Yüksekokul internet sitesinde her bölüm için ayrı ayrı olacak şekilde hazırlanmış ve sunulmuştur. Yüksekokulumuzda, birimlerimizin programları, ders bilgi paketi vasıtasıyla web sitemiz üzerinden iç ve dış paydaşlar ile paylaşılmaktadır. Yüksekokulumuzda Yüksek Öğretim Kurumu şartlarına uygun ve bölüm başkanlıklarınca belirlenen, 2023 yılında güncellenmesi yapılan paket ders programı uygulaması ile seçmeli dersler ile zorunlu dersler arasında mutlak bir denge kurulmuştur. Uygulanmakta olan bu program gereğince zorunlu/seçmeli meslek bilgisi, alan eğitimi ve genel kültür derslerinin yüzdelerik dağılımları da genel bir standartta uygun olmak zorunda olarak hazırlanmıştır. İlgili programların içerikleri ve ders yükleri Yüksekokulumuz web sitemiz üzerinden iç ve dış paydaşları ile paylaşılmıştır. Bölümlerin ders tanıtımlarına ilişkin formlar Yüksekokulumuz internet sitesinden yayınlanmaktadır. Yüksekokulumuz internet sayfasında Turizm İşletmeciliği Bölümü ders tanıtım formları (B.1.2.B.), Uluslararası Ticaret ve Finansman Bölümü ders tanıtım formları (B.1.2.C.) ve Lojistik Yönetimi Bölümü ders içerikleri (B.1.2.D.) verilmektedir.

Müfredatlar zorunlu ve seçmeli dersler her dönem için ayrı ayrı sistemli olarak düzenlenmiş farklı disiplinlerle ilgili dersler müfredatlar içinde yer verilmistir. Her

bölüm kendi alanına ilişkin derslere ağırlık vermekle birlikte, farklı disiplinlere ait derslerde sunmaktadır. Her bölümde ders saatleri derslerin içeriğine göre farklılık gösterebilmektedir. Bu derslerin toplam Akts'si 30 olmaktadır. Ders saatleri öğrencilerin kendilerine diğer faaliyetlere katılım için zaman bulma imkanına göre düzenlenmiştir. Her Eğitim-Öğretim yılı sonunda bölüm kurulları tarafından tüm dersler günün şartlarına uygun olarak güncellenmekte ve bir sonraki yıl için düzenleme yapılmaktadır.

Kanıtlar

B.1.2.A. YÜKSEKOKUL DERS BİLGİ PAKETİ

B.1.2.B. TURİZM İŞLETMECİLİĞİ DERS TANITIM FORMLARI

B.1.2.C. ULUSLARARASI TİCARET VE FİNANSMAN BÖLÜMÜ DERS TANITIM FORMLARI

B.1.2.D. LOJİSTİK YÖNETİMİ BÖLÜMÜ DERS TANITIM FORMLARI

B.1.3. Ders kazanımlarının program çıktılarıyla uyumu

Yüksekokulumuz tüm bölümlerimiz YÖK tarafından belirlenen “Türkiye Yüksek Öğretim Yeterlilikler Çerçevesi” ve “Temel Alan Yeterlilik Düzeyini” dikkate alarak kendi program yeterliliklerini belirlemektedir. Programların yeterlilikleriyle ders öğrenme çıktıları arasında ilişkilendirme de bölümlerimiz tarafından yapılmaktadır. Bu kapsamda, Giresun Üniversitesi Bilgi Paketi/Ders Kataloğu içerisinde Turizm İşletmeciliği Bölümü (B.1.3.A.), Uluslararası Ticaret ve Finansman Bölümü (B.1.3.B.) ve Lojistik Yönetimi Bölümü (B.1.3.C.) Program Çıktılarını ve Program Çıktıları ile Türkiye Yüksek Öğretim Yeterlilikler Çerçevesi İlişkilendirmelerini vermiştir.

Her bölüm uzman öğretim elemanları ile dersleri işlemekte, sektörler ile bağlantılı olarak konferans ve paneller düzenlenmektedir. Eğitim amaçlarına uygun olarak faaliyetler yapılmakta, derslerin işleyişinde teknik donanımlar ile destek verilerek, öğrencilerin kazanımları arttırılmaya çalışılmaktadır. Öğrencilerin akademik bilimsel çalışma, mezuniyet projeleri ve proje yönetimleri dersleri ile araştırma yetkinliklerine ilişkin kazanımlar ortaya çıkarılmaya çalışılmaktadır. Ayrıca, ilgili sektör yöneticileri ile düzenlenen kariyer günleri ve seminerler ile öğrencilerin bilgi düzeyi arttırılmaya çalışılmaktadır. Yüksekokulumuz bölümlerinde sunulan amaçlar ile öğrenme çıktıları her ders için ayrı ayrı belirtilmektedir. Tüm eğitim amaçlar ve öğrenme çıktıları, Yüksekokulumuz web sitesinden, bölümler tarafından tüm paydaşlara açık bir şekilde ilan edilmektedir. Bölümlere ait ders paketleri, içerikleri ve eğitim faaliyetlerine ilişkin bilgiler yine Yüksekokulumuz internet sitesinde bulunmaktadır. Program çıktıları ile Türkiye Yüksek Öğretim Yeterlilikler Çerçevesi İlişkilendirme

Bu kapsamda, Yüksekokulumuz bünyesinde bölümlerimiz tarafından öğrencilerin mesleki yeterliliklerini kazanması amacı ile aşağıdaki faaliyetler gerçekleştirilmektedir:

- Her bölümün ilişkili olduğu sektörlerle Kariyer günleri organizasyonları,
- Sosyal sorumluluk projeleri,
- Sektörel işletmelere geziler ve eğitim toplantıları,
- İş başında eğitim,
- Sektör yöneticileri ile istişare toplantıları,
- Eğitim çıktılarına uygun sektörel beklenti ve isteklerini ortaya koyan seminer, panel ve kolokyum düzenlemeleri.

Kanıtlar

B.1.3.A. TURİZM İŞLETMECİLİĞİ BÖLÜMÜ PROGRAM ÇIKTILARI

B.1.3.B. ULUSLARARASI TİCARET VE FİNANSMAN BÖLÜMÜ PROGRAM ÇIKTILARI

B.1.3.C. LOJİSTİK YÖNETİMİ BÖLÜMÜ PROGRAM ÇIKTILARI

B.1.4. Öğrenci iş yüküne dayalı ders tasarımı

Bilgi paketleri ve iş yükü belirlenmesine yönelik olarak yapılmış olan bilgi paketleri tüm kamuoyu ile paylaşılacak şekilde Yüksekokul internet sitesinde bölümlerin içinde bulunmaktadır. İş yükleri, öğrencinin sınava çalışma, ödev yapma, sınavlara ayırdığı zaman ve ders saatlerine katılımları ile hesaplanmaktadır. Öğrencilerin stajları her bölüm tarafından mesleğin gereğine göre belirlenmektedir. Sektörlerdeki işletmeler ile protokoller yapılmakta ve öğrencilerin stajlarının gerçekleştirilmesi için görüşmeler yapılmaktadır. Zorunlu olarak 60 iş günü stajın okul dönemleri içerisinde yapılması gerekmektedir. Stajlara ilişkin iş yükleri ders bilgi paketlerinde sunulmaktadır. Stajlar, Yüksekokulumuz staj yönergesi esas alınarak gerçekleştirilmektedir. (B.1.4.A.). Kariyer günleri düzenlenerek, öğrencilerin sektör temsilcileri ile buluşturulması yolu ile staj konusunda destek sağlanmaktadır. Her dersin iş yükü belirlenerek AKTS hesaplanmaktadır. Konuya ilişkin ders bilgi paketleri üniversitemiz bilgi paketinde sunulmaktadır. İş yükleri, öğrencinin sınava çalışma, ödev yapma, sınavlara ayırdığı zaman ve ders saatlerine katılımları ile hesaplanmaktadır. Öğrencilere her eğitim-öğretim yılı başlangıcında kayıtlanmaları sırasında konu ile ilgili olarak anketler üniversitemiz öğrenci sistemi üzerinden yapılmaktadır. AKTS belirlenmesi uluslararası standartlara uygun olarak belirlenmekte ve uyumlu olarak sistemlere işlenmektedir. Her bölümün kendine özgü mesleki staj yönergeleri bulunmaktadır. Staj yönergeleri Yüksekokul internet sitesinden ilan edilmiştir. Turizm İşletmeciliği Bölümü (B.1.4.B.), Uluslararası Ticaret ve Finansman Bölümü (B.1.4.C.) ve Lojistik Yönetimi Bölümü (B.1.4.D.) olmak üzere her bölüm ders içeriklerini ve ders yüklerini yüksekokul internet sitesinden vermektedir.

Kanıtlar

B.1.4.A. YÜKSEKOKUL STAJ YÖNERGESİ

B.1.4.B. TURİZM İŞLETMECİLİĞİ DERS İÇERİKLERİ

B.1.4.C. ULUSLARARASI TİCARET VE FİNANSMAN DERS İÇERİKLERİ

B.1.4.D. LOJİSTİK YÖNETİMİ DERS İÇERİKLERİ

B.1.5. Programların izlenmesi ve güncellenmesi

Ders içeriklerinin amaçları dönem içerisinde yapılan derslerde ödevler, projeler ve sınavlar ile gözden geçirilmektedir. Program yeterlilikleri ülkemizdeki benzer bölümlerin ders içerikleri gözden geçirilerek izlenmekte ve sektörlerin beklentileri düşünülerek tasarlanmaktadır. Bu kapsamda, her eğitim-öğretim yılı sonunda güncellemeler yapılmaktadır. Diğer üniversitelerdeki benzer bölümlerin uygulamaları ile uluslararası alanda eğitim veren kurumların eğitim ve ders sistemleri gözlemlenerek, güncellemeler yapılmaktadır. Derslerin uygulama saatleri arttırılmakta ve sektörlerin eğitimlerden beklentilerine yönelik olarak iyileştirmeler yapılmaktadır. Öğrenci taleplerine göre birimlerimizde eğitim faaliyetleri yenilenmekte, gerektiği takdirde yeni bölüm teklifleri sunulmaktadır. Her öğretim elemanından derslerin faaliyet raporları istenmekte ve müdürlük makamı tarafından kontrol edilmektedir. Yüksekokulumuzda öğretim planları, derslerin izlenmesi ve güncellenmesi süreci öğretim elemanları tarafından hazırlanan ders izlencelerinin eğitim-öğretim yılı dönem başında Bologna bilgi paketine işlenmesi ve çıktısı alınan ilgili belgenin öğretim elemanı ve bölüm başkanına imzalatılması suretiyle güvence altına alınmaktadır. Öğrencilerin belirlenen dersleri ve öğretim elemanlarına ilişkin durumlar, yüksekokul internet sitesinde yayınlanmaktadır. Ders programları, derslerin başlamasından en geç 15 gün öncesinde yayınlanarak, öğrencilerin erkenden planlama yapmalarına olanak tanımaktadır. Örnek ders programı kanıtlar kısmında bulunmaktadır. (B.1.5.A.).

Kanıtlar

B.1.5.A. ÖRNEK DERS PROGRAMI

B.1.6. Eğitim ve öğretim süreçlerinin yönetimi

Yüksekokulumuzda eğitim ve öğretim süreçlerini bütüncül olarak yönetmek üzere, organizasyonel yapısı bulunmaktadır. Üniversite özelinde süreçlerin yönetiminde Eğitim Komisyonu, Yüksekokul özelinde ise Yüksekokul kurulu ve Yüksekokul yönetim kurulu bulunmaktadır. (B.1.6.A.). Üniversite özelinde eğitim ve öğretim süreçleri üst yönetimin ve ilgili komisyonun koordinasyonu ile yürütülmektedir. Yüksekokul özelinde bu süreçlere ilişkin görev ve sorumluluklar tanımlanmıştır. Yüksekokul eğitim ve öğretim süreçlerinin esas ve takvimleri başta olmak üzere tüm bilgilere birim web sayfasından paydaşlara açılmıştır.

Her bölümde eğitim ve öğretim planlaması yapılmış olup, her eğitim-öğretim yılı başlangıcında tekrar görevlendirmeler güncellenmektedir. Üniversitemiz Önlisans/Lisans Eğitim-Öğretim Yönetmeliği kapsamında dersler yürütülmektedir. Bununla birlikte, her bölüm kendi meslek alanına uygun olarak ders planlamaları yapmaktadır. Her yıl eğitim-öğretim başlangıcında birimler tarafından eğitim planlamaları üniversite Eğitim Komisyonuna sunulmaktadır. Yüksekokulumuzda öğrenci başarısını ölçme ve değerlendirme süreci “Giresun Üniversitesi Önlisans ve

Lisans Eğitim-Öğretim ve Sınav Yönetmeliği” hükümleri gereğince tesis edilmektedir. Yönetmelik gereğince sınavlar; yazılı veya uygulamalı olarak yapılabilmektedir. Sınavlara ek olarak ödev, proje, rapor vb. etkinlikler de değerlendirme yöntemi olarak kullanılabilir. Kullanılacak değerlendirme yöntemi, ilgili öğretim elemanı tarafından programın yeterlik ve kazanımları da göz önünde bulundurularak belirlenmektedir. Buna bağlı olarak öğrencinin başarısını değerlendirmede Bologna sürecinde her ders için öğrenci başarısını değerlendirme kriterleri de bulunmaktadır.

Bölümlerde uygulanan derslerin ve süreçlerin her yıl Kalite Birim Komisyonu tarafından tekrar kontrol edilerek, bir sonraki yıla eğitim-öğretim süreçleri ile ilgili olarak önerilerini sunmaktadır. (B.1.6.B.). Kalite Birim Komisyonunda öğrencilerinin görüşlerine de değer verilmekte ve Yüksekokul Öğrenci Temsilcisi de bu komisyonda bulunmaktadır.

Kanıtlar

[B.1.6.A YÜKSEKOKUL KURULU](#) [B.1.6.B. BİRİM KALİTE KOMİSYONU](#)

B.2. Programların Yürütülmesi (Öğrenci Merkezli Öğrenme, Öğretme ve Değerlendirme)

B.2.1. Öğretim yöntem ve teknikleri

Yüksekokulumuzun benimsemiş olduğu temel değerlerden birisi de “Demokratik tutum ve davranışları özümseyen öğrenci merkezli eğitim” anlayışıdır. Gerek bu anlayış ve gerekse de Yüksekokulun misyon ve vizyon anlayışı çerçevesinde nitelikli öğretmen adaylarının yetiştirilmesi adına öğrenci merkezli öğrenmeye önem verilmektedir. İlgili mevzuatlar gereğince (“Giresun Üniversitesi Ön Lisans ve Lisans Eğitim-Öğretim ve Sınav Yönetmeliğininin 18. maddesi”) öğrencilerin teorik derslerde yüzde yetmiş, uygulamalı derslerde ise yüzde seksen devam zorunluluğu bulunmaktadır. (B.2.1.A.). Gerekli durumlarda öğretim elemanları öğrencilerine seminer, ödev, proje, uygulama çalışmaları ve benzeri çalışmalar da yaptırabilmektedirler.

Yüksekokulumuz bünyesindeki bölümler konferans, seminer, kariyer günleri ve iş başında eğitim gezileri yapmakta, öğrencilerin eğitimlerini aldıkları alanlarda sektörleri tanıması için çalışmalar yapmaktadır. Öğrenme faaliyetleri teorik temel verilerek başlamakta, daha sonra uygulama derslerinde geziler, iş başı eğitimleri ve sektör yöneticileri ile buluşmalar sağlanarak, öğrencilerin bilgilerinin uygulamalarla birlikte sağlanmasına çaba harcanmaktadır. Bu etkinlikler Yüksekokul internet sitesinde iç ve dış paydaşlarla paylaşılmaktadır. (B.2.1.B.). Öğrencilerin sektörde iş bulmaları ve kendilerini akademik olarak yetiştirmeleri amacı ile öğretim üyeleri kendilerini geliştirmek amaçlı konferans ve kongrelere katılımlar sağlamaktadır. Öğrencilerin talepleri doğrultusunda ders dışı eğitimler hazırlanmakta ve öğrencilere sunulmaktadır. Öğretim elemanları, öğrencilerin eğitimleri sonrasında istihdam edilmelerine yönelik olarak çalışmalar yapmaktadır. Öğretim elemanları periyodik

olarak her sene eğitimcilerin eğitimleri seminerlerine iştirak ederek, öğrenci merkezli eğitim konusunda güncel bilgiler almaktadır. Öğrencilerin yetiştirilmesinde öncelikli unsurlar hakkında alanlarındaki gelişimleri takip etmektedir. Üniversitemiz tarafından sunulan eğitimcilerin eğitimi programlarına öğretim elemanları katılım sağlayarak kendilerini geliştirmekte, bu duruma yönelik bilgiler Yüksekokulumuz tarafından ilan edilmektedir.

Kanıtlar

[B.2.1.A. EĞİTİM ÖĞRETİM YÖNETMELİK 18. MADDE](#) [B.2.1.B. YÜKSEKOKUL ETKİNLİK ÖRNEKLERİ](#)

B.2.2. Ölçme ve değerlendirme

Yüksekokulumuzda öğrenci başarısını ölçme ve değerlendirme süreci, “Giresun Üniversitesi Ön lisans ve Lisans Eğitim-Öğretim ve Lisans Yönetmeliği” hükümleri gereğince tesis edilmektedir. (B.2.2.A.). Başarı ölçme ve değerlendirme yönteminde hedeflenen program ve ders öğrenme çıktılarına ulaşıldığının tespiti dönem içinde hazırlanan proje, ödev ve sınavlar ile ölçülmektedir. Lisans seviyesinde sekiz yarıyıl ve en az 240 AKTS ile mezun olunan bir eğitim-öğretim kurumu olma niteliği taşımaktadır. Mezuniyet, diploma, diploma eki ve sertifika ile ilgili iş ve işlemler “Giresun Üniversitesi Önlisans ve Lisans Eğitim-Öğretim ve Sınav Yönetmeliği”, “Giresun Üniversitesi Diploma, Diploma Eki ve Diğer Belgelerin Düzenlenmesine İlişkin Yönerge” (B.2.2.B.) ile “Giresun Üniversitesi Öğrenciler ile Mezunların Başarı Sıralamaları ve Verilecek Belgelere İlişkin Yönerge” (B.2.2.C.) hükümleri gereğince yerine getirilmektedir. Buna bağlı olarak öğrencinin başarısını değerlendirmede Bologna sürecinde her ders için öğrenci başarısını değerlendirme kriterleri de bulunmaktadır.

Öğrencilere başarı değerlendirmesinin öğrencilerin hedeflenen bilgi, beceri ve yetkinlikleri edinmesinde oynadığı rol hakkında her eğitim-öğretim döneminde bölüm öğretim elemanları tarafından bilgi verilmektedir. Sınavlara ve değerlendirmelere ilişkin her eğitim-öğretim dönemi başında öğrencilere bilgi verilmektedir. Ayrıca, “Giresun Üniversitesi Önlisans ve Lisans Eğitim-Öğretim ve Sınav Yönetmeliği” internet sitesinden öğrencilerimiz ile paylaşılmaktadır. Giresun Üniversitesi Önlisans ve Lisans Eğitim-Öğretim ve Sınav Yönetmeliği kapsamında öğrencilerin sorumlulukları ve hakları her eğitim-öğretim yılı başında oryantasyon eğitimleri ile öğrencilere bildirilmektedir.

Kanıtlar

[B.2.2.A. GİRESUN ÜNİVERSİTESİ EĞİTİM ÖĞRETİM SINAV YÖNETMELİĞİ](#) [B.2.2.B. GİRESUN ÜNİVERSİTESİ DİPLOMA, DİPLOMA EKİ YÖNERGESİ](#) [B.2.2.C. GİRESUN ÜNİVERSİTESİ ÖĞRENCİLER İLE MEZUNLARIN BAŞARI SIRALAMALARI YÖNERGESİ](#)

B.2.3. Öğrenci kabulü ve önceki öğrenmenin tanınması ve kredilendirilmesi

Yüksekokulumuz, merkezi yerleştirme, yatay ve dikey geçiş ile öğrenci alımı yapılmaktadır. Özellikle merkezi yerleştirme dışında öğrenci alımlarında/kabullerinde disiplin cezası almama, ÖSYM yerleştirme puanı, akademik not ortalaması vb. kriterler dikkate alınmaktadır. Bu türden faaliyetler 27561 Sayılı Resmî Gazete 'de 24.04.2010 tarihinde yayınlanmış olan ve belirli periyotlarla güncellenen “Yükseköğretim Kurumlarında Önlisans ve Lisans Düzeyindeki Programlar Arasında Geçiş, Çift Anadal, Yan Dal İle Kurumlar Arası Kredi Transferi Yapılması Esaslarına İlişkin Yönetmelik” çerçevesinde yürütülmektedir. (B.2.3.A.). Yabancı uyruklu öğrencileri ise “Giresun Üniversitesi Uluslararası Öğrenci Yönergesi” hükümleri gereğince programlara kabul edilmektedir. (B.2.3.B.). Ayrıca, Giresun Üniversitesi “Uluslararası Öğrenci Ofisi” yabancı uyruklu öğrencilere üniversiteye başvuru koşullarını ve önemli tarihleri takip edebilme ve ihtiyaç duydukları bilgilere ulaşabilme olanağı sunmaktadır.

Yüksekokulumuzda yatay/dikey geçiş yapan veya ön lisans düzeyinde alanla ilgili diploması bulunan öğrencilerin daha önceden almış oldukları derslerin güncel ana bilim dalı programında yer alması durumunda ilgili derslerden kurul kararı ile muaf olabilmektedir. Muafiyet ile ilgili öğrencilerin doldurması gereken örnek belge kanıtlarda sunulmaktadır (B.2.3.C.). Bu süreç için ilgili öğrenci, muaf olmak istediği derslerin içeriklerinin ve transkriptinin eklendiği bir dilekçe ile Yüksekokul öğrenci işleri birimine başvuru yapmakta ve dekanlığın talebi üzerine ana bilim dalında oluşturulan kurul ile süreç gerçekleşmektedir

Öğrencilere üniversitemiz yönerge ve yönetmelikleri Yüksekokulumuz internet sitesinde sunulmaktadır. Ayrıca, öğrencilerin sorumlulukları ve hakları her eğitim-öğretim yılı başında oryantasyon eğitimleri ile öğrencilere bildirilmektedir. Eğitimler ile ilgili tüm tanımlı süreçler Yüksekokulumuz internet sitesinde sunulmaktadır. Öğrencilere ilişkin formlarda aynı sitede verilmektedir. Yatay geçiş, yabancı uyruklu öğrenci sınavı (YÖS), çift anadal programı (ÇAP), yandal ve lisansüstü öğrenci kabullerinde uygulanan ölçütler üniversitemiz Önlisans ve Lisans Eğitim-Öğretim ve Sınav Yönetmeliği kapsamında belirlenmektedir.

Kanıtlar

[B.2.3.A. YÜKSEKÖĞRETİM ÖNLİSANS VE LİSANS PROGRAMLARI ARASINDA GEÇİŞLERE İLİŞKİN YÖNETMELİK](#)

[B.2.3.B. GİRESUN ÜNİVERSİTESİ YABANCI UYRUKLU ÖĞRENCİ YÖNERGESİ](#)

[B.2.3.C. DERS MUAFİYET ÖRNEĞİ](#)

B.2.4. Yeterliliklerin sertifikalandırılması ve diploma

Yüksekokulumuz lisans seviyesinde sekiz yarıyıl ve en az 240 AKTS ile mezun olunan bir eğitim-öğretim kurumu olma niteliği taşımaktadır. Mezuniyet diploması

diploma eki ve sertifika ile ilgili iş ve işlemler “Giresun Üniversitesi Ön lisans ve Lisans Eğitim-Öğretim ve Sınav Yönetmeliği”, “Giresun Üniversitesi Diploma, Diploma Eki ve Diğer Belgelerin Düzenlenmesine İlişkin Yönerge” ile “Giresun Üniversitesi Öğrenciler ile Mezunların Başarı Sıralamaları ve Verilecek Belgelere İlişkin Yönerge” hükümleri gereğince yerine getirilmektedir. Bu bilgilere ilişkin kanıtlar daha önceki bölümlerde sunulmuştur. Son bir yıl içerisinde mezuniyet koşullarına dair herhangi bir değişiklik yapılmamıştır.

B.3. Öğrenme Kaynakları ve Akademik Destek Hizmetleri

B.3.1. Öğrenme ortamı ve kaynakları

Yüksekokulumuz öğretim elamanları ve öğrencileri gerek üniversite gerek yüksekokul bünyesinde var olan öğrenme kaynaklarından (internet, kablosuz internet erişimi, kütüphane, e-kitap vb.) yararlanabilmektedirler. Merkez Güre Yerleşkesinde ve Yüksekokulumuzda öğrencilerin faydalanabileceği kütüphane ve internet hizmeti sağlanmaktadır. Merkez kütüphaneye dışarıdan erişim imkânı bulunmakta ve öğrenciler konaklama yaptıkları yerlerden de merkez kütüphaneden yararlanabilmektedir. (B.3.1.A.). Öğrenme materyalleri öğretim elemanları tarafından belirlenmekte, öğrencilerin kolay ulaşımı için uygulamalar yapılmaktadır. Öğrenme kaynakları öğretim elemanları tarafından öğrencilere dağıtılmaktadır. Öğrenme ortamı Yüksekokulumuz Müdürlüğü tarafından kaynaklara erişimi sağlanmaktadır. Yüksekokulumuz Müdürlüğü, öğrenci ve öğretim elemanlarının kaynaklarına erişimini okul kütüphanesi ve internet kaynakları ile sistematik olarak sağlamakta ve depolayarak garanti altına almaktadır. Üniversitemiz Rektörlüğüne internet kaynaklarına erişim her yıl güncellenmekte ve hem öğrencilerin hem de öğretim elemanlarının hizmetine açmaktadır. Bununla birlikte, uzaktan eğitim sürecinde öğrenme materyalleri Uzem üzerinden öğrencilere sunulmuştur. Ayrıca, UZEM tarafından öğrencilere her yıl aktif ve etkileşimli yöntemlere ilişkin bilgiler sunulmaktadır. (B.3.1.B.).

Kanıtlar

[B.3.1.A. MERKEZ KÜTÜPHANE DIŞARIDAN ERİŞİM](#)

[B.3.1.B. UZEM AKTİF VE ETKİLEŞİMLİ YÖNTEMLER DOKÜMANI](#)

B.3.2. Akademik destek hizmetler

Yüksekokulumuzda yürütülmekte olan danışmanlık hizmetleri “Giresun Üniversitesi Önlisans ve Lisans Eğitim-Öğretim ve Sınav Yönetmeliği” ve “Giresun Üniversitesi Önlisans/Lisans Öğrenci Danışmanlığı Yönergesi” (B.3.2.A.) hükümleri gereğince yapılmaktadır. Bu yönetmeliğin 16. Maddesi gereğince öğrencilerinin akademik gelişiminin izlenmesi danışmanların (öğretim görevlileri ve öğretim üyeleri) sorumluluğu altındadır (B.3.2.B.). Danışman ataması, geçici danışman görevlendirmesi, bu görevlendirmenin ilgili öğrencilere duyurulması, danışman değişikliği danışmanın sorumluluğu (öğrenciyi ve akademik başarısını

izleme, teknik deęerlendirmelerin ardından ona önerilerde bulunma, öğrencilerin ders seçimlerini onaylama) gibi hususlarda yukarıda belirtilen yönetmelik hükümleri gereğince tesis edilmektedir. Bu uygulamalara ek olarak Yüksekokulumuzda ilgili danışmanlar, öğrencilerimizin eğitim-öğretim hayatı boyunca karşılaşılabileceęi akademik sorunları çözmesine de yardımcı olmaktadır. Öğrenci-akademik danışman görüşme gün ve saatleri akademik danışman tarafından belirlenerek öğrencilere duyurulmaktadır.

Her eğitim-öğretim yılı başında öğretim elemanlarına ilgili oldukları bölümlerde danışmanlıklar dağıtılmakta, öğretim elemanları 4 yıllık süreç boyunca aynı sınıfın danışmanlığını yürüterek hem öğrencileri bireysel olarak tanıma hem de ilgilenme fırsatını bulmaktadır. Öğrenciler, eğitimleri ile mağduriyet yaşamaları veya farklı sorunlarda danışmanlıkları ile birebir görüşme imkânı bulmaktadır. Öğrencilere yönelik rehberlik ve psikolojik danışmanlık faaliyetlerini düzenli olarak üniversitemiz Rehberlik ve Psikolojik Danışmanlık birimi sunmaktadır. Öğrenimleri sırasında öğrenciler hem danışmanları hem okul yönetimi hem de diğer öğretim elemanları ile birebir konuşma ve destek imkânı almaktadır. Yüksekokulumuzun öğrenci sayısının az olması ve öğretim elemanlarının sürekli olarak derslerde de bu konuda öğrencileri teşvik etmesi, öğrencilerin öğretim elemanlarına ulaşmalarını ve destek almalarını kolaylaştırmaktadır. Danışman öğretim elemanlarının öğrenciler hakkında bilgi edinilmesi ve daha iyi tanınması için öğrenci bilgi sisteminden öğrenci bilgilerine ulaşması mümkündür. Öğrenciler ile iletişimi ve ders transkriptleri ile eğitim durumlarını takip etmeleri sağlanmaktadır (B.3.2.C.).

Öğrencilerin eğitimleri sırasında üniversite tarafından kısmi zamanlı öğrenci alımı yapılmaktadır. Kısmi zamanlı öğrenci sistemi, öğrencilerin ders dışında buldukları okullarında boş zamanlarında okullardaki işlerde çalıştırılması suretiyle gerçekleştirmektedir. Karşılıksız bir burs olan bu sistem ile öğrenciler hem okullarında zaman geçirip kaynaşmakta hem de karşılıksız olarak burs edinebilmektedir. Her yıl eğitim-öğretim dönemi başlangıcında üniversite web ana sayfasında ilan edilmekte, başvurular öğrencilerin bulunduğu birimlerdeki komisyonlar tarafından değerlendirilmektedir. Kısmi zamanlı öğrenci alımı “Yükseköğretim Kurumları Kısmi Zamanlı Öğrenci Çalıştırma Usul ve Esasları”na göre yapılmaktadır (B.3.2.D.).

Kanıtlar

[B.3.2.A. ÖĞRENCİ DANIŞMANLIĞI YÖNERGESİ](#)

[B.3.2.B. YÜKSEKOKUL DANIŞMANLAR LİSTESİ](#)

[B.3.2.C. DANIŞMANLAR İÇİN ÖĞRENCİ BİLGİ SİSTEMİ](#)

[B.3.2.D. YÜKSEKÖĞRETİM KURUMLARI KISMİ ZAMANLI ÖĞRENCİ ÇALIŞTIRMA USUL VE ESASLARI](#)

B.3.3. Tesis ve altyapılar

Yüksekokulumuzda yemekhane, bilgisayar sınıfı, kütüphane, basket ve voleybol sahası bulunmaktadır. Ancak, devlet yurdunun olmaması Bulancak ilçesi için ciddi bir eksikliklerdir. Yüksekokulumuz Müdürlüğü öğrencilerin kaynaklarına erişimi

konusunu sistematik olarak garanti altına almaktadır. İlçe belediyesinden de bu konuda destek alınmaktadır. Bununla birlikte, kaymakamlık ve diğer STK yönetimleri öğrenciler için gerekli desteği sağlamaktadır. Kalitenin artması için Bulancak İlçesinde devlet yurdunun yapılması gerekliliği bulunmaktadır. Bu durum öğrenci sayısını da arttıracaktır.

Yüksekokulumuzda, Rektörlüğümüz tarafından sağlanan yemek ve kısmi zamanlı çalışma bursları bölümler arasında öğrenci sayısı baz alınarak adil şekilde komisyonlar vasıtasıyla dağıtılmaktadır. Kütüphane hizmetleri hem ilçe kütüphanesi hem de okul kütüphanesinden ücretsiz olarak verilmektedir. Öğrenciler arzu ettikleri konularda yeterli sayı sağladıkları takdirde Halk eğitim merkezlerinde gerekli eğitimlere ücretsiz olarak katılabilmektedir. Bütçe ayarlanmasında Üniversitemiz Rektörlüğü tarafından öğrenciler için verilen kısımlar adil olarak öğrencilerin hizmetine sunulmaktadır. Yüksekokulumuz 2022 Yılı Birim Faaliyet Raporunda da fiziksel yapı ve sosyal alanlarla ilgili bilgilere yer verilmiştir (B.3.3.A.).

Kanıtlar

[B.3.3.A. BULANCAK KADİR KARABAŞ UBYO 2022 FAALİYET RAPORU](#)

B.3.4. Dezavantajlı gruplar

Yüksekokulumuz girişleri engelli olan kişiler için uygun olarak tasarlanmıştır. Ancak, okulun yapısal sorunu nedeni ile asansörün devre dışı bırakılması nedeni ile üst katlara engelli öğrencilerin ulaşmasında sorun bulunmaktadır. Binanın Belediyeye ait olması nedeni ile Üniversite Yönetimimizin bu konuda tasarrufu bulunmamaktadır. Konuya ilişkin yazılı başvuru İlçe Belediyesine her yıl tekrar yapılmaktadır. Yemekhane, kantin ve kütüphaneye ulaşım konusunda koşullar oluşturulmuş, üst sınıflara ilişkin koşullar oluşturulamamıştır. Bina sahibi olan ilçe belediyesine konu ile ilgili başvuru yapılmıştır. Engelli öğrencilere yönelik olarak eğitim materyallerine ve derslere katılımında kolaylıklar sağlanmaktadır.

Bununla birlikte, engelli bireylere yönelik olarak sosyal yaşamlarında ve yerleşke içerisinde destek vermek, tüm öğrencilerin eşit koşullarda akademik ve sosyal etkinliklere katılabilmelerini sağlamak amacıyla “Engelsiz Üniversite Birimi Yönergesine” uygun olarak faaliyetler düzenlenmektedir. (B.3.4.A.). Ayrıca, engelli öğrencilerin internet üzerinden bilgi alabilmeleri ve kendilerini ilgilendiren hususlar ile ilgili konularda danışabilmeleri amacı ile Giresun Üniversitesi Engelsiz Üniversite web sayfası aktif olarak faaliyet göstermektedir. (B.3.4.B.).

Kanıtlar

[B.3.4.A. ENGELSİZ ÜNİVERSİTE BİRİMİ YÖNERGESİ](#)

[B.3.4.B. ENGELSİZ ÜNİVERSİTE WEB SAYFASI](#)

B.3.5. Sosyal, kültürel, sportif faaliyetler

Öğrenciler okul bahçesinde bulunan basketbol ve voleybol sahasından faydalanmaktadır. Ayrıca, her yıl üniversitemiz tarafından düzenlenen spor şenliklerine katılım sağlanmaktadır. Tiyatro ve gezi faaliyetleri düzenlenmekte, öğrencilerin katılabilmesi için ulaşım imkanları üniversitemiz tarafından karşılanmaktadır.

Yüz yüze örgün eğitim-öğretim hizmetlerinin yürütüldüğü dönemlerde Yüksekokulumuzda çeşitli tür ve derecede kültür, spor ve sağlığa ilişkin etkinlikler rahatlıkla yapılmıştır/yapılmaktadır. Aynı zamanda Yüksekokulumuzda öğrenim gören öğrencilerimiz, sosyal ve kültürel faaliyetler çerçevesinde Üniversitemiz bünyesinde faaliyet gösteren Üniversitemizin Sağlık, Kültür ve Spor Daire Başkanlığı koordinasyonundaki çeşitli tür ve derecede kulüplere ve topluluklara da üye olabilmektedirler. Öğrenci topluluklarına kayıt ve giriş, bilgi sistemleri aracılığı ile yapılmaktadır (B.3.5.A.). (B.3.5.B.).

Kanıtlar

[B.3.5.A. ÖĞRENCİ KONSEYİ YÖNERGESİ](#)
[B.3.5.B. ÖĞRENCİ TOPLULUKLARI LİSTESİ](#)

B.4. Öğretim Kadrosu

B.4.1. Atama, yükseltme ve görevlendirme kriterleri

Genelde üniversitemizde özelde ise Yüksekokulumuzda atama, yükseltme ve görevlendirme iş ve işlemleri “2547 sayılı Yükseköğretim Kanunu, Öğretim Üyeliğine Yükseltme ve Atama Yönetmeliği, Giresun Üniversitesi Öğretim Üyeliğine Yükseltme ve Atama Yönergesi, Öğretim Üyesi Dışındaki Öğretim Elemanı Kadrolarına Yapılacak Atamalarda Uygulanacak Merkezi Sınav İle Giriş Sınavlarına İlişkin Usul ve Esaslar Hakkında Yönetmelik, Devlet Yükseköğretim Kurumlarında Öğretim Elemanı Norm Kadrolarının Belirlenmesine ve Kullanılmasına İlişkin Yönetmelik, Yurtiçinde ve Yurtdışında Görevlendirmelerde Uyulacak Esaslara İlişkin Yönetmelik” gibi yasal mevzuat hükümleri gereğince güvence altına alınmaktadır. Bütün bu iş ve işlemler, Yüksekokulumuzun ilgili kurulları, ile Üniversitemizin ilgili birimleri (“Personel Daire Başkanlığı, Öğrenci İşleri Daire Başkanlığı”) tarafından izlenmekte, gerekli önlemler alınmakta ve iyileştirmeler yasal mevzuatlar çerçevesinde yapılmaktadır. Kurum içi ve kurum dışı ders görevlendirmelerinde öğretim elemanlarının öncelikli olarak uzmanlık alanı, akademik öz geçmişi gibi kriterler dikkate alınmakta, ders görevlendirmeleri Yüksekokulumuz bölüm/ana bilim dallarının kurullarında karara bağlanmak ve Yüksekokulumuzun ilgili kurullarında da nihai kararın verilmesi suretiyle tesis edilip güvence altına alınmaktadır. (B.4.1.A., B.4.1.B., B.4.1.C., B.4.1.D).

Kanıtlar

[B.4.1.A. YÜKSEKÖĞRETİM KANUNU](#)

B.4.1.B. GİRESUN ÜNİVERSİTESİ ÖĞRETİM ÜYELİĞİNE YÜKSELTİLME VE ATANMA YÖNERGESİ

B.4.1.C. ÖĞRETİM ÜYESİ DIŞINDA ATAMA KRİTERLERİ YÖNERGESİ

B.4.1.D. YURTIÇI VE YURTDIŞI GÖREVLENDİRME YÖNERGESİ

B.4.2. Öğretim yetkinlikleri ve gelişimi

Giresun Üniversitesi Öğretim Üyeliğine Yükseltilme ve Atanma Yönergesi ile birimize öğretim üyesi temini yapılmaktadır. B.4.1'de ifade edildiği gibi Yüksekokulumuzda ders görevlendirmelerinde öğretim elemanlarının öncelikli olarak uzmanlık alanı, akademik öz geçmişi gibi kriterler dikkate alınmakta (B.4.2.A.), ders görevlendirmeleri Yüksekokulumuz bölüm/ana bilim dalları ve Yüksekokulumuzun ilgili kurallarında nihai kararın verilmesi suretiyle tesis edilip güvence altına alınmaktadır. Ayrıca, eğitim alanı ile ilgili sektörlerden konuk eğitimci davet edilmektedir. İhtiyaca göre planlama yapılmaktadır. Bununla birlikte, temel dersler olan Türk Dili, İngilizce ve Tarih derslerine görevlendirmeler Rektörlüğümüz tarafından yapılmaktadır. Bununla birlikte, eğitimci eğitimi, Rektörlüğümüz tarafından her yıl sistematik olarak yapılmakta, öğretim elemanları bu eğitimlere katılarak, gerekli güncellemeler hakkında bilgi sahibi olmakta ve kendi bölümlerinde uygulamaktadır.

Kanıtlar

B.4.2.A. ÖRNEK ALANA UYGUN KADRO İLANI

B.4.3 Eğitim faaliyetlerine yönelik teşvik ve ödüllendirme

Genelde Üniversitemizde özelde ise Yüksekokulumuzda akademik yayın yapma, yurt içi/yurt dışı kongre, sempozyum gibi bilimsel etkinliklere katılma gibi hususlarda öğretim elemanlarına sağlanan maddi olanaklar oldukça yetersizdir. Türkiye'de yükseköğretim kurumlarında çalışan akademik personel için uygulanan Akademik Teşvik Yönetmeliği'ne (B.4.3.A) ait işlemler Yüksekokulumuzda uygulanmaktadır. Üniversite genelinde de Giresun Üniversitesi Ödül Yönergesi ile öğretim elemanları bilimsel çalışmaları için teşvik edilmektedir. Bu ödül sistemi, Yüksekokulumuz öğretim üyeleri içinde geçerlidir. (B.4.3.B), Giresun Üniversitesi BAP Hazırlama, Değerlendirme ve İzleme Yönergesi (B.4.3.C) hükümlerinden Yüksekokulumuz öğretim elemanları da projelerini sunarak, faydalanmaktadır.

Kanıtlar

B.4.3.A. AKADEMİK TEŞVİK YÖNETMELİĞİ

B.4.3.B. GİRESUN ÜNİVERSİTESİ ÖDÜL YÖNERGESİ

B.4.3.C. BAP HAZIRLAMA, İZLEME YÖNERGESİ

ARAŞTIRMA VE GELİŞTİRME

C.1. Araştırma Süreçlerinin Yönetimi ve Araştırma Kaynakları

C.1.1. Araştırma süreçlerinin yönetimi

Yüksekokulumuzda bireysel araştırma faaliyetleri diğer akademik faaliyetlere paralel olarak yürütülmektedir. Yüksekokulumuzun [2019, 2020, 2021 ve 2022 Yılı Kurum İç Değerlendirme Raporlarında](#) (C1.1.A.) da ifade edildiği gibi okulumuzda tüm araştırma-geliştirme çalışmaları, [AVES](#) (C1.1.B.) yazılımları ile izlenmektedir. Harcamalar da dâhil olmak üzere araştırma ve geliştirme süreçlerine ait iş ve işlemler elektronik ortamda yürütülmektedir. [Yüksekokulumuz öğretim elemanları](#) (C1.1.C.) tarafından geliştirilen araştırma-geliştirme etkinliklerinin uygulanması, planlanması ve kontrol edilmesi, üniversitemiz "[BAP Koordinasyon Birimi](#)" tarafından yerine getirilmekte ve takip edilmektedir. Bu süreçte elde edilen sonuçlar değerlendirilerek, aksayan yön/yönler hususunda ilgili önlem/önlemler de yine "[BAP Koordinasyon Birimi](#)" (C1.1.D.) tarafından alınıp sonuçları iç ve dış paydaşlar ile paylaşılmaktadır.

Kanıtlar

[C.1.1.A. YÜKSEKOKULLAR ÖZ DEĞERLENDİRME RAPORU](#)

[C.1.1.B. GİRESUN ÜNİVERSİTESİ AKADEMİK BİLGİ SİSTEMİ](#)

[C.1.1.C. YÜKSEKOKULUMUZ AKADEMİK PERSONELİ](#)

[C.1.1.D. BAP KOORDİNASYON BİRİMİ](#)

C.1.2. İç ve dış kaynaklar

Yüksekokulumuz öğretim elemanları tarafından geliştirilen araştırma-geliştirme etkinliklerinin uygulanması, planlanması ve kontrol edilmesi, maddi/nakdi harcama usul ve esasları, bütçeleri Üniversitemiz "[BAP Koordinasyon Birimi](#)" (C.1.2.A) tarafından yerine getirilmekte ve takip edilmektedir. Bu süreçte elde edilen sonuçlar değerlendirilerek, aksayan yön/yönler hususunda ilgili önlem/önlemler de yine "[BAP Koordinasyon Birimi](#)" tarafından alınıp sonuçları iç ve dış paydaşlar ile paylaşılmaktadır. BAP kaynaklarının kullanımına ilişkin tanımlı süreçler "[BAP Koordinasyon Birimi](#)"nin koordinesinde ilgili [yasal mevzuatla](#); (C.1.2.B) çerçevesinde (Yönetmelik, Yönerge, [Harcama Usul ve Esasları](#) gibi (C.1.2.C) yürütülmektedir. Ancak yüksekokulumuzda an itibarıyla tanzim edilmiş/düzenlenmiş/yürürlükte olan "İç Kaynak Kullanım Yönergesi" mevcut değildir.

Yüksekokulumuzun iç ve dış paydaşlarla yürüttüğü faaliyetler; yayınlar, araştırma raporları gibi bilimsel çıktılar, projeler, eğitim ve öğretimi geliştirmeye yönelik çalışma ve projeler, öğrencilerin eğitimi ile birlikte yerel/bölgesel ve ulusal/uluslararası (dış paydaş talepleri doğrultusunda) kalkınma hedeflerine önemli katkı sağlayacak şekilde planlanmakta ve

gerçekleştirilmektedir. Dış kaynak bakımından da yüksekokulumuzun, bağış ve sponsorluk yoluyla kurum dışı fonlamalar yoluyla kazanım sağladığı proje desteği, sponsor geliri, bağış vb. kalemleri henüz bulunmamaktadır. Bununla birlikte okulumuzun araştırma ve geliştirme faaliyetleri için ayrılan aynı/nakdi kaynakları yeterlidir.

Kanıtlar

C.1.2.A. BAP KOORDİNASYON BİRİMİ

C.1.2.B. BAP, HAZIRLAMA DEĞERLENDİRME VE İZLEME YÖNERGESİ

C.1.2.C. BAP, HARCAMA USUL VE ESASLARI

C.1.3. Doktora programları ve doktora sonrası imkanlar

Yüksekokulumuz [lisans](#) (C.1.3.A) düzeyinde eğitim-öğretim hizmeti veren bir kamu kurumu olmakla birlikte öğretim [kadrosunun](#) (C.1.3.B) çoğunluğunu yüksekokulumuzun öğretim üyelerinin oluşturduğu disiplinler arası [Uluslararası Ticaret ve Lojistik Yönetimi](#) (C.1.3.C) ve [Ekoturizm Rehberliği](#) (C.1.3.D) tezli-tezsiz yüksek lisans programları mevcuttur. Ayrıca Uluslararası Ticaret ve Lojistik Yönetimi doktora programı açmak için gerekli prosedürler yerine getirilmiştir ve konuyla ilgili olarak Yükseköğretim Kurumunun kararı beklenmektedir.

Kanıtlar

C.1.3.A. BİRİME AİT GENEL BİLGİLER

C.1.3.B. BİRİM AKADEMİK PERSONELİ

C.1.3.C. ULUSLARARASI TİCARET VE LOJİSTİK YÖNETİMİ YÜKSEK LİSANS

C.1.3.D. EKOTURİZM REHBERLİĞİ YÜKSEK LİSANS

C.2. Araştırma Yetkinliği, İş birlikleri ve Destekler

C.2.1. Araştırma yetkinlikleri ve gelişimi

Yüksekokulumuza atanan akademik personelin yetkinliğinin ölçülmesi, izlenmesi ve değerlendirilmesi “[Yükseköğretim Kanunu](#)” ve “[Giresun Üniversitesi Öğretim Üyeliğine Yükseltme ve Atanma Yönergesi](#)” hükümleri ve bu kısmın kanıtlarında yer alan ilgili formlar gereğince güvence altına alınmaktadır. Yüksekokulumuzun, Üniversitemizin ve [YÖK](#)’ün imkânları kullanılarak araştırma kadrosunun yetkinliğinin geliştirilmesine katkıda bulunmaya çalışılmaktadır. Belirtilen bağlamda [Erasmus](#) ve [Mevlana](#) (2023-2024 eğitim öğretim yılı için [askıya alınmıştır](#)) gibi değişim programları ile öğretim elemanlarımız yurt dışı eğitim programlarına katılabilmektedirler Ayrıca öğretim elemanları gerek ulusal gerekse uluslararası düzeyde bilimsel çalışmalarını sürdürmekte konere ve sempozyumları

katılmakta ve makale, proje ve bildiri yapımları konusunda cesaretlendirilmektedir.

Ayrıca 2023 yılı içerisinde [Giresun Üniversitesi Proje Destek ve Yönetim Koordinatörlüğü](#) (C.2.1.A) tarafından bilgilendirme toplantısı yapılarak akademik personelimiz Avrupa, uluslararası ve ulusal projeler hakkında bilgi verilmiştir. Aynı zamanda “İş Dünyası ve Üniversite Öğrencileri Buluşması” etkinlikleri düzenlenerek gerek sektör temsilcileri (C.2.1.B, C.2.1.D, C.2.1.E, C.2.1.F) gerekse [Ticaret Odası'nın](#) (C.2.1.F) düzenlediği eğitimlerle hem öğrenciler hem de akademisyenler bilgilendirilmiştir.

Kanıtlar

C.2.1.A. PROJE DESTEK VE YÖNETİM KOORDİNATÖRLÜĞÜ TOPLANTISI

C.2.1.B. TURİZM İŞLETMECİLİĞİ BÖLÜMÜNDEN 'MÜSTESNA' KONFERANS

C.2.1.C. TURİZM SEKTÖRÜNDE ACENTELERİN ÖNEMİ

C.2.1.D. PTT İŞ SÜREÇLERİ VE İSTİHDAM OLANAKLARI

C.2.1.E. TURİZM İŞLETMECİLİĞİ BÖLÜMÜ AÇILIŞ DERSİ ETKİNLİĞİ

C.2.1.F. İHRACAT YOL HARİTASI EĞİTİMİ'NE KATILIM

C.2.2. Ulusal ve uluslararası ortak programlar ve ortak araştırma birimleri

Şu an için yüksekokulumuzda kurumlar arası işbirliklerini, disiplinler arası girişimleri, sinerji yaratacak ortak girişimleri özendirecek ulusal ve uluslararası mekanizmalar mevcut değildir fakat ileride yapılması muhtemel ortak araştırma birimleri ve işbirlikleri için araştırmalarımız devam etmektedir.

C.3. Araştırma Performansı

C.3.1. Araştırma performansının izlenmesi ve değerlendirilmesi

Her yıl hazırlanan [faaliyet raporları](#)yla (C.3.1.A) Yüksekokulumuzun araştırma performansı yıllık verilere dayalı ve periyodik olarak ölçülmektedir. Yapılan araştırmaların kalitesinin değerlendirilmesi amacıyla konuyla ilgili olarak kurulan [komisyonlar](#) (C.3.1.B) tarafından değerlendirme ve izlenme işlemleri yerine getirilmektedir.

[2022 yılı Yüksekokulumuz Birim İç Değerlendirme Raporunda](#) (C.3.1.C) da ifade edildiği gibi mali kaynaklar; [Merkezi Yönetim Bütçe Kanunu](#)'nun (C.3.1.D) Resmi Gazete'de yayımlanmasına müteakip, birimlerin ihtiyaçları, öğrenci ve personel durumu, önceki yılın bütçesi ve harcamaları dikkate alınarak okulumuza tahsis edilen ödenekler dâhilinde belirlenmektedir. Ödenek yetersizliği gibi özel bir durumla karşılaşılması durumunda, Rektörlüğümüz aracılığı ile Hazine ve Maliye Bakanlığında ilave [ek ödenek](#) (C.3.1.E) talep edilerek ek ödenek sağlanabilmekte ya da Üniversitemiz [genel bütçesinden](#) (C.3.1.F) kaynak aktarılacak suretiyle mali ihtiyaçlar sağlanan/sağlanacak olan bu ek ödenek vasıtasıyla karşılanmaktadır.

Kanıtlar

C.3.1.A. BİRİM FAALİYET RAPORU

C.3.1.B. BİRİM KALİTE KOMİSYONU

C.3.1.C. BİRİM ÖZ DEĞERLENDİRME RAPORU

C.3.1.D. MERKEZİ YÖNETİM BÜTÇE KANUNU İCMALİ

C.3.1.E. KURUMSAL MALİ DURUM VE BEKLENTİLER RAPORU

C.3.1.F. TÜRKİYE CUMHURİYETİ GİRESUN ÜNİVERSİTESİ BÜTÇE PERFORMANŞ İŞLEMLERİ İŞ SÜRECİ

C.3.2. Öğretim elemanı/araştırmacı performansının değerlendirilmesi

Üniversitemizde özelde ise yüksekokulumuzda akademik yayın yapma, yurt içi/yurt dışı kongre, sempozyum gibi bilimsel etkinliklere katılma gibi hususlarda öğretim elemanlarına sağlanan maddi olanaklar genel anlamda yeterlidir. Teşvik ve ödüllendirme iş ve işlemlerinin “[Akademik Teşvik Yönetmeliği](#)” (C.3.2.A), “[Giresun Üniversitesi Yurtiçi ve Yurt Dışı Bilimsel Etkinliklere Katılımı Destekleme Yönergesi](#)” (C.3.2.B), “[Giresun Üniversitesi BAP Hazırlama, Değerlendirme ve İzleme Yönergesi](#)” (C.3.2.C) hükümleri gereğince yerine getirilmektedir. 2023 yılında Yüksekokulumuzdan [toplam 9 öğretim elemanı](#) (C.3.2.D)) akademik teşvik ödeneği almaya hak kazanmıştır. Ayrıca, her yıl sonunda bölümlerden/anabilim dallarından düzenli olarak alınan ve bu kısmın kanıtlar kısmında da örnek olarak sunulan [yıllık faaliyet raporları](#) (C.3.2.E) ile de [öğretim elemanlarının/araştırmacıların performansları](#) (C.3.2.E) izlenmekte ve değerlendirilmektedir.

Kanıtlar

C.3.2.A. AKADEMİK TEŞVİK YÖNETMELİĞİ

C.3.2.B. YURTİÇİ VE YURT DIŞI BİLİMSEL ETKİNLİKLERE KATILIMI DESTEKLEME YÖNERGESİ

C.3.2.C. BAP HAZIRLAMA, DEĞERLENDİRME VE İZLEME YÖNERGESİ

C.3.2.D. TEŞVİK ÖDENEĞİ SONUÇLARI

C.3.2.E. YILLIK FAALİYET RAPORLARI

C.3.2.E. AKADEMİK YAYIN LİSTESİ

TOPLUMSAL KATKI

D.1. Toplumsal Katkı Süreçlerinin Yönetimi ve Toplumsal Katkı Kaynakları

Giresun Üniversitesi'nin Toplumsal Katkı Politikası; "eđitim-öđretim ve araştırma geliştirme faaliyetlerini, ulusal, bölgesel ve yerel toplumun önceliklerine ve beklentilerine uygun olarak belirler. Üniversite, akademik ve idari birimlerinin yanı sıra araştırma ve uygulama merkezleri aracılığıyla toplumsal katkıyı dikkate alarak düzenlenen eğitimler, sosyal ve kültürel etkinlikler ile bu faaliyetlerin sonucunda ortaya çıkan katma değerleri tüm iç ve dış paydaşlarının gelişimine ve yararına sunan, toplumsal katkının gerçekleştirilmesinde sürekliliđi esas alan, tüm bu faaliyetlerinde paydaşların görüş ve önerilerinin alınmasında geri bildirim mekanizmalarını kullanan, kültürel ve çevresel duyarlılıđı gözeten bir anlayışı toplumsal katkı politikası olarak benimsemektedir" olarak belirlenmiş ve ilgili politika [Akreditasyon, Akademik Deđerlendirme ve Kalite Koordinatörlüđü](#)'nün web sitesi üzerinden kamuoyu ile (iç ve dış paydaşlar) paylaşılmıştır.

Yüksekokulumuzun stratejik hedefleri, arasında "**Üniversitemizin toplumsal katkı sağlamaya yönelik faaliyetlerine katkı sağlamak**" stratejik hedefi vardır. Yüksekokulumuzun bu stratejik hedefi ile üniversitemizin Toplumsal Katkı Politikası arasında yakından bir ilişki bulunmaktadır. Yüksekokulumuz bu hedef doğrultusunda bölümlerinin/anabilim dallarının programında yer alan ve kanıt olarak da sunulan "Sosyal Sorumluluk Projesi Dersi" kapsamında gerçekleştirilen çeşitli tür ve derecedeki (sosyal, kültürel vb) çalışmalar ile bu hedefini gerçekleştirmeye çalışmaktadır. Yüksekokulumuz öğretim elamanlarından proje yürütücülüğünde çeşitli toplumsal aktiviteler (Kermes gibi) bu hedef için örnek verilebilir. Ancak bunun ötesinde Yüksekokulumuzda bu faaliyetlerin her biri ile toplumun yaratıcı ve düşünsel yönüyle doğrudan ilişki içinde olan dolayısıyla toplumun kendine özgü tarihsel, kültürel ve sosyal gelişimini şekillendirme hedefi yatmaktadır. Bu kapsamda kendini geliştiren, toplumla karşılıklı etkileşiminde hem dönüşen hem de dönüştüren rolünün bilincinde olan Yüksekokulumuz tüm faaliyetleri ile toplum hizmetini kilit bir deđer, hedef ve amaç olarak benimsemiştir.

Yüksekokulumuz genel anlamda işletmelere özel olarak ise turizm, ticaret, ulaştırma, pazarlama lojistik ve üretim / hizmet süreçlerine yönelik olarak aslında tedarik zinciri yönetimi hususlarında faaliyette bulunan piyasaya girişimci ruhlar ile yönetici ve uzman adayları yetiştiren bir eğitim-öđretim kurumu olduđu düşünülecek olunursa, okulumuzun tüm birimleri ile başta YÖK, Milli Eğitim Bakanlığı, Milli Eğitim Müdürlüğü, Ticaret ve Sanayi Odaları, Turizm İşletmeleri, Lojistik Hizmet Alan ve Hizmet Veren Kuruluşlar, Ticari İşletmeler, AR-GE Merkezleri ve diđer kamu kurum ve kuruluşları, sivil toplum kuruluşları ile ortak çalışmalar yaparak toplumsal katkı faaliyetlerine aktif olarak katılım gösterdiđi kendiliğinden ortaya çıkacaktır ki, bu süreçlerle ilgili çalışmalara "Sosyal Sorumluluk Projesi" dersi proje örneklerine yer verilmiştir. Bu cümleden hareketle, bu rapor da ifade edildiđi gibi, "*Piyasayı bilen aynı zamanda girişimci ruhlara sahip işletmeciler, uzmanlar ve lojistikçiler yetiştirerek, işletme, lojistik, uluslararası ticaret, turizm gibi alanlarında bilimsel araştırmalar yaparak, ülkemizdeki ve dünyadaki piyasa yapısı ve sorunlarının çözümüne akademik katkıda bulunarak, ulusal ve uluslararası düzeyde bir yüksekokul olmak*" vizyonunu benimseyen okulumuz, en önemli dış paydaşlarından birisi olan Ticari İşletmeler, Ticaret ve Sanayi Odaları, AR-GE Merkezleri ve ilgili kamu kurumları ile koordineli bir şekilde çalışmaktadır. Yüksekokulumuz öğrencileri "Staj" ve "Proje" derslerinin uygulama kısımlarını Ticari İşletmeler, Ticaret ve Sanayi Odaları, Lojistik Firmalar, Gümrük Firmaları ve ilgili kamu kurumlarında mevzuat(lar) hükümleri geređince yerine getirmektedirler.

Yüksekokulumuz 2023 yılına ait toplumsal katkı faaliyetleri kapsamında gerçekleştirilen faaliyetler aşağıda listelenmiştir:

- Erasmus Öğrenci Öğrenim Hareketliliği kapsamında 2022-2023 Eğitim Öğretim yılı Bahar Döneminde Litvanya'nın LITHUANIA BUSINESS UNIVERSITY OF APPLIED SCIENCES üniversitesinde eğitim almaya hak kazanan Yüksekokulumuz Uluslararası Ticaret ve Finansman Bölümü Uluslararası Ticaret ve Finansman Anabilim Dalı öğrencimiz Nariman HAJIYEV' i tebrik eder başarılar dileriz. (D.1.1.A).
- Bulancak Uygulamalı Bilimler Yüksekokulu Birim Akreditasyon Akademik Değerlendirme ve Kalite Koordinatörü Dr.Öğr.Üyesi Arif ÇİLEK tarafından 11 Haziran 2023 Pazar günü doğa gezisi düzenlendi. Doğa gezisi kapsamında Giresun'un Bulancak ilçesinde bulunan Paşakonağı Yaylası, Ordu'nun Kabadüz ilçesinde bulunan Çambası Yaylası ve Ordu'nun Mesudiye ilçesine bağlı Yeşilce Beldesi ziyaret edildi. Gezide 2023-2024 Eğitim-Öğretim yılı akademik değerlendirmesi yapıldı. Gelecek döneme ilişkin planlanan hedefler, araştırma geliştirme faaliyetleri, toplumsal katkı, akademik işbirliği, takım çalışması konularında fikir alışverişinde bulunuldu. (D.1.1.B)
- 14 Temmuz 2023 Cuma günü saat:11:00'da Yüksekokulumuz personellerine yönelik toplumsal katkı çerçevesinde Bulancak Kadir Karabaş Uygulamalı Bilimler Yüksekokulu Konferans Salonu' nda Yüksekokulumuz Müdürü Doç.Dr. Oktay KARAMAN tarafından 15 Temmuz Demokrasi ve Milli Birlik Günü münasebetiyle ilgili " Türkiye Yüzyılı'nın Kahramanları" konulu konferans gerçekleştirilmiştir. (D.1.1.C)
- Uygulamalı Bilimler Yüksekokulumuza 2022-2023 Güz Dönemi'nde yeni kayıt yaptıran Uluslararası Ticaret ve Finansman Bölümü, Turizm İşletmeciliği Bölümü ve Lojistik Yönetimi Bölümü öğrencilerine 09 Ekim 2023 ve 16 Ekim 2023 tarihinde saat 11.00'da konferans salonunda oryantasyon etkinliği düzenlendi. Yüksekokul müdürümüz Doç. Dr. Oktay KARAMAN ve Bölüm Başkanları tarafından okulumuzun tanıtımı yapıldı. Bölüm akademisyenleri bölümleri hakkında bilgiler sunduktan sonra yüksekokul sekreteri ve idari personel tarafından mevzuat ve öğrenci bilgi sistemi hususunda açıklamalar yapıldı. Öğrenciler ve akademik-idari personel tanışma töreni ile etkinlik son buldu. Yeni kayıtlanan tüm öğrencilerimize başarılar dileriz (D.1.1.D)
- Türkiye Cumhuriyeti Devleti'nin kuruluşunun 100.Yılı etkinlikleri kapsamında hazırlanan, "Cumhuriyete Giden Süreç ve Bir Kitabın Öyküsü" isimli program, Dr. Öğretim Üyesi Eray Turpçu'nun açılış konuşmasıyla 24.10.2023 saat 15:00'da başladı. Tanıtım konuşmasından sonra Kadir Karabaş Uygulamalı Bilimler Yüksekokulu Müdürü Doç. Dr. Oktay Karaman, Cumhuriyete giden süreci genel hatlarıyla ele aldı. 30 Ekim 1918 tarihinden 29 Ekim 1923 tarihine kadar geçen Türk Milli Mücadelesi, bu konuşmanın ana fikrini oluşturdu. Etkinliğin ikinci bölümünde Tarihçi Yazar Akın Aktaş, Bulancak Kadir Karabaş Uygulamalı Bilimler Yüksekokulu akademisyenleri ve öğrencilerinin yazım sürecinde destek verdiği "Atatürk'ün 100 Yıllık Bibliyografyası "Kırmızı Kitap" isimli eseri tanıttı. Akademisyenlerin ve öğrencilerin yoğun katılım gösterdiği bu etkinlik, Uluslararası Ticaret ve Finansman bölüm birincisi Derya Mertoğlu, Lojistik Yönetimi bölüm birincisi Rabia Kılıç ve Turizm İşletmeciliği bölüm birincisi Mohammed Jafarov'a bölüm başkanları Mehmet Ali Geniş, Selçuk Korucuk ve Serif Ahmet Demirdağ tarafından takdim edilen "Kırmızı Kitap" ın hedive

edilmesiyle sonlandırıldı. (D.1.1.E)

- Yüksekokulumuza kayıtlı uluslararası öğrencilere yönelik bilgi paylaşımı ve oryantasyon görüşmeleri yapılmıştır. Yüksekokulumuz konferans salonunda gerçekleştirilen görüşmeye yüksekokul müdürümüz Doç. Dr. Oktay Karaman, Turizm işletmeciliği ve otelcilik, Lojistik Yönetimi, Uluslararası ticaret ve finansman bölüm akademisyenleri ile ilgili bölümlere kayıtlı uluslararası öğrenciler katılım sağlamıştır. Toplantıda öğrencilerin genel beklentileri dinlenerek karşılıklı anlayış içerisinde çözüm önerileri sunulmuş, ortak değerlerin önemi vurgulanmış ve birlikte gelişime yönelik yönetim olanakları tartışılmıştır. (D.1.1.F)
- Bulancak Kadir Karabaş Uygulamalı Bilimler Yüksekokulu, Lojistik Yönetimi Bölümü birinci sınıf öğrencileri, öğretim elemanı Akın Aktaş'ın koordinatörlüğünde, Kütüphane ve Dokümantasyon Daire Başkanı Sayın Mehmet Fatsa'yı makamında ziyaret ettiler. Atatürk İlkeleri ve İnkılap Tarihi dersi kapsamında kendilerine araştırma konusu olarak verilen “Atatürk, Çanakkale Savaşı ve Giresun” konu başlıklarına yönelik literatür taraması ve katalog hazırlamasını yerinde öğrenen bölüm öğrencileri, bu kapsamda merkez kütüphaneyi yerinde gördüler ve alan araştırması yaptılar. Böylelikle yayın etiği ve değerler eğitimi kapsamında bilgi sahibi oldular.

Kanıtlar

[D.1.1.A. ERASMUS DEĞİŞİM PROGRAMI](#)

[D.1.1.B. DOĞA GEZİSİ](#)

[D.1.1.C. KONFERANS ETKİNLİĞİ](#)

[D.1.1.D. ORYANTASYON ETKİNLİĞİ](#)

[D.1.1.E. KONFERANS ETKİNLİĞİ](#)

[D.1.1.F. ULUSLARARASI ÖĞRENCİ BULUŞMALARI](#)

[D.1.1.G. ZİYARET ETKİNLİĞİ](#)

D.1.2. Kaynaklar

Yüksekokulumuzda gerek kurum içi gerekse de kurum dışı Toplumsal katkı faaliyetleri için ayırmış olduğu bir ödenek/bütçe bulunmamaktadır. Ancak, D.1.1. ve D.1.2’de ifade edilip kanıtlarında da gösterildiği gibi, “Sosyal Sorumluluk Projesi Dersi” kapsamında gerçekleştirilen çalışmalar ile iktisadi ve sosyal hayatımıza katkı sağlayan çeşitli aktiviteler yapılmaktadır.

D.2. Toplumsal Katkı Performansı

D.2.1. Toplumsal katkı performansının izlenmesi ve değerlendirilmesi

Yüksekokulumuzda toplumsal katkı performansının izlenmesi noktasında güncel olarak Akademik İzleneler paydaşlarla paylaşılmaktadır (D.2.1.A-D.2.1.B,D.2.1.C) Yüksekokulumuzda toplumsal katkı hedeflerine ulaşıp ulaşılmadığını belirlemek amacıyla spesifik olarak tesis edilmiş bir mekanizma bulunmamakla birlikte böyle bir mekanizmanın kurulması çalışmalarını yürütülmekte ve illeli çalışmalar kaynakların etkili, verimli ve ekonomik

kullanılmasına yönelik olarak devam etmektedir.

Kanıtlar

D.2.1.A. AKADEMİK İZLENCELER

D.2.1.B. AKADEMİK İZLENCELER

D.2.1.C. AKADEMİK İZLENCELER

SONUÇ VE DEĞERLENDİRME

Uygulamalı Bilimler Yüksekokulumuzda kalite güvence sistemi dahilinde, hizmet üreten evrensel bir eğitim kurumu olarak; çeşitli iş kollarında çalışacak nitelikli işgücünün yetiştirilmesini sağlamak, sektörünün gelişmesine katkıda bulunmak, uluslararası ticaret ve finansmanın turizmin ve lojistiğin ülke ekonomisindeki yerini ve önemini anlatmak, eğitim sayesinde teoriyi pratiğe dönüştürmek, uluslararası ticaret ve finansman, turizm ve lojistik bilincinin geliştirilmesi için çaba göstermek, hizmet işletmelerinde çalışanların bilgi ve becerilerini artırmaya yönelik yapılan çalışmalar misyon ve vizyonumuzu oluşturmaktadır ve bu çalışmalarımız kamuoyu ile açık şekilde paylaşılmaktadır. Sonuç olarak liderlik, yönetim ve kalite-Eğitim ve Öğretim-Araştırma ve Geliştirme-Toplumsal Katkı konularında birimimizin güçlü yönleri ve geliştirmeye açık yönleri aşağıdaki tablolarda sunulmuştur.

Liderlik, Yönetim ve Kalite

Güçlü Yönlerimiz	Geliştirmeye Açık Yönlerimiz
<p>-Yüksekokul yönetiminin kalite süreçlerini sahiplenmesi ve yüksek motivasyonu,</p> <p>-Birim Kalite Komisyonunun kurulması, birim Kalite Komisyonunun kalite süreçlerinde etkin olması,</p> <p>-Dış paydaşlarımız ile (Ticaret ve Sanayi Odası, KOSGEB gibi) işbirliği içerisinde olunması,</p> <p>-Memnuniyet anketlerinin yapılması ve sonuçlarının kamuoyu ile paylaşılması,</p> <p>- “Toplumsal Cinsiyet Eşitliği” dersinin ders programlarında yer alması ve bu yönde etkinliklerin düzenlenmesi,</p> <p>-Genelde Üniversitemizde özelde ise Yüksekokulumuzda atama, yükseltme ve görevlendirme iş ve işlemlerinin yasal mevzuatlar gereği güvence altına alınması,</p> <p>-Yüksekokulumuzda insan kaynakları, mali kaynaklar ile taşınır ve taşınmaz kaynaklarının tümünün etkin ve verimli kullanılmasında işlevsel bir görev dağılımının yapılmış olması,</p> <p>-Yüksekokulumuzda ihtiva edilen</p>	<p>-Memnuniyet anketlerinin analiz ve bulgularından hareketle henüz bir herhangi bir iyileştirme ve geliştirme faaliyetinde bulunulmamış olması,</p> <p>- Yüksekokul genelinde kalite kültür ve ikliminin tam anlamıyla tesis edilememiş olması,</p> <p>-Mezun Bilgi Sistemi'nin kullanım açısından etkin ve işlevsel olmaması nedeniyle bu hususta bir izleme ve iyileştirme sisteminin tesis edilmemiş/edilememiş olması,</p> <p>-Kalite güvence sistemindeki uygulamaların bilgi yönetim sistemine tam olarak entegre edilememiş olması.</p> <p>-Yüksekokulumuzun tüm birimlerin ortak kullanabileceği bir akademik-idari otomasyon sisteminin kurulum çalışmalarının tamamlanmamış olması,</p> <p>-Genelde Üniversitemizde özelde ise yüksekokulumuzda mezunlarla iletişim ağının tam olarak tesis edilememiş olması,</p> <p>- Genelde Üniversitemiz özelde ise yüksekokulumuzda akademik ve idari</p>

<p>alanlardaki akademik ve idari personel talebinin yüksekokulumuz yönetimine bildirilmesi eyleminde görülen şeffaflık ve kolaylık olması,</p> <p>-Yüksekokulumuzdaki akademik/idari faaliyet ve hizmetlerin sonuçlarının anlaşılabilir, karar vermeye yönelik, şeffaf ve güvenilir bir biçimde eksiksiz ve tam olarak kamuoyu ile paylaşılması.</p> <p>Karar alırken yönetimin şeffaf davranması</p>	<p>mekanizmadaki performans değerlendirme sisteminin istenilen seviyede olmaması,</p> <p>-Yüksekokulumuzun yerel yönetimler, meslek odaları, sivil toplum kuruluşları ve sanayi kuruluşları gibi dış paydaşları ile olan ilişkisinin arzulan düzeyde ve yeterlilikte olmaması/olamaması,</p> <p>-Yükseköğretim ekosistemi içerisindeki değişimler, küresel eğilimler, ulusal hedefler ve paydaş beklentilerini dikkate alan, yeni ve değişen çevreye uyum sağlamasına yönelik çalışmaların olmaması.</p>
---	--

Eğitim ve Öğretim

Güçlü Yönlerimiz	Geliştirmeye Açık Yönlerimiz
<p>Bölümlerin/ana bilim dallarının ders, sınav programları ve sınav gözetmenlikleri iş ve işlemlerinin “Ders Programları, Sınav Programları ve Sınav Gözetmenlikleri Komisyonu” tarafından yapılması,</p> <p>-Yüksekokulumuzun bölümlerinin/ana bilim dallarının ders bilgi paketleri/kataloglarının web sitemiz aracılığıyla iç ve dış paydaşlarımız ile paylaşılmış olması,</p> <p>- YÖK tarafından belirlenen ve 2018 yılında güncellenmesi yapılan ders programı uygulaması ile seçmeli dersler ile zorunlu dersler arasında mutlak bir dengenin kurulmuş olması,</p> <p>-“Staj Deneyiminin” yönergesi” esasları gereğince yürütülmesi,</p> <p>-Yüksekokulumuz ile Öğrenci İşleri Daire Başkanlığının koordinesinde birinci sınıf öğrencilerine yönelik “Oryantasyon Programlarının” düzenlenmesi,</p> <p>-Yüksekokulumuz bölümlerinin/ana bilim</p>	<p>-Yüksekokulumuz bünyesinde akredite olmuş herhangi bir akademik ve idari birimin (bölüm, ana bilim dalı) bulunmaması,</p> <p>-Yüksekokulumuzda ders memnuniyet anketlerinin henüz uygulanmamış/uygulanamamış olması,</p> <p>-Genelde Üniversitemizde özelde ise Yüksekokulumuzda akademik yayın yapma, yurt içi/yurt dışı kongre, sempozyum gibi bilimsel etkinliklere katılma gibi hususlarda öğretim elemanlarına sağlanan maddi olanakların oldukça yetersiz olması,</p> <p>-Yüksekokulumuz bünyesinde engelli öğrenciler için herhangi bir asansör ya da uyarıcı bir düzeneğin bulunmaması,</p> <p>-Bazı bölümlerimizde/ana bilim dallarımızda (Gayrimenkul Geliştirme ve Yönetimi, Halkla İlişkiler ve Reklamcılık) öğretim elemanı yetersizliği nedeniyle lisans eğitim-öğretim hizmetinin verilememesi,</p> <p>-Yüksekokul genelinde eğitim-öğretim arac-</p>

dallarının ders programlarında yer alan öğretim Yabancı Dil gibi uygulamaya dönük derslerde bireysel ve grup çalışmalarına ağırlık verilmesi.

-Yüksekokulumuz web sitesinde yer alan "MİMER" sekmesi üzerinden tüm öğrencilerimiz her türlü şikâyet, talep ve önerilerini yüksekokul yönetimi ile paylaşabilmesi,

-Yüksekokulumuz Birim Kalite Kurulu'nda üye olarak öğrenci temsilcisinin yer alması ve öğrencilerimizin bu yolla kalite süreçlerine katılım göstermeleri,

-Yüksekokulumuz genelinde verilen Akademik Danışmanlık hizmetlerinin ilgili mevzuatlar gereğince yapılması ve bu hususta yönetim

öğretim elamanı-öğrenci arasında bir anlayış birliğinin oluşmuş olması,

-Atama, yükseltme ve görevlendirme kriterlerinin şeffaf bir şekilde kamuoyu ile paylaşılmış olması,

-Ders görevlendirmelerinin öğretim elemanlarının öncelikli olarak uzmanlık alanı, akademik öz geçmişi gibi kriterler dikkate alınarak ilgili kurullar tarafından yapılıyor olması,

- Acil uzaktan eğitim süreci içerisinde öğrenci motivasyonu ve katılımını sürekli kılmak için çevrimiçi danışmanlık talebinde bulunan öğrencilere bireysel psikolojik danışmanlık hizmetinin verilmesi.

- Öğrencilerle olan güçlü iletişim

-Sık sık sektör temsilcileriyle öğrencileri buluşturma

gereç ve materyal temini ile teknolojik donanımda karşılaşılan yetersizlikler.

- Sosyal alanların kısıtlı olması

-Yüksekokulun ilçe merkezinden uzak olması

- Uygulamalı eğitimin yetersizliği

Araştırma ve Geliştirme

Güçlü Yönlerimiz	Geliştirmeye Açık Yönlerimiz
<p>-Üniversitemizin Araştırma ve Geliştirme Politikası ile Yüksekokulumuzun araştırma ve geliştirmeye dönük stratejik hedefi arasında bulunan pozitif tutarlılık,</p> <p>- Yüksekokulumuza atanan akademik personelin yetkinliğinin ölçülmesi, izlenmesi ve değerlendirilmesi iş ve işlemlerinin ilgili mevzuatlar gereğince güvence altına alınmış olması,</p> <p>-Öğretim elamanlarından alınan yıllık faaliyet raporları ile akademik ve araştırmaya dönük performansların izlenmesi ve değerlendirilmesi,</p> <p>- Yüksekokulumuz akademik yapılanmasında yer alan bölümlerin/ana bilim dallarının disiplinler arası çalışmaya açık olmaları,</p> <p>- Yüksekokulumuz öğretim elemanları tarafından yapılan akademik çalışmaların BAP, TÜBİTAK gibi kurum ve kuruluşlar tarafından desteklenmesi,</p> <p>-2021 yılında Yüksekokulumuzdan toplam 9 öğretim elemanın akademik teşvik ödeneği almaya hak kazanmış olması.</p> <p>-Öğretim elemanlarının bilimsel yayın üretmesi</p>	<p>-Yüksekokulumuzda araştırma ve geliştirme faaliyetleri için ayrılan mali kaynakların 2021 yılında da oldukça sınırlı ve yetersiz kalması,</p> <p>-Yüksekokulumuzda kurum içi kaynakların tanzim edilmesi amacıyla düzenlenmiş bir “İç Kaynak Kullanım Yönergesi”nin bulunmaması,</p> <p>-Yüksekokulumuzun, bağış ve sponsorluk yoluyla kurum dışı fonlamalar yoluyla kazanım sağladığı proje desteği, sponsor geliri, bağış vb. kalemlerinin bulunmaması,</p> <p>-Yüksekokulumuzda kurumlar arası işbirliklerini, disiplinler arası girişimleri, sinerji yaratacak ortak girişimleri özendirecek ulusal ve uluslararası mekanizmaların bulunmaması,</p> <p>-Akademik yayın yapma, yurt içi/yurt dışı kongre, sempozyum gibi bilimsel etkinliklere katılma gibi hususlarda öğretim elemanlarına sağlanan maddi olanakların oldukça yetersiz olması.</p>

Toplumsal Katkı

Güçlü Yönlerimiz	Geliştirmeye Açık Yönlerimiz
-Dış paydaşlarımız tarafından düzenlenen çevrimiçi etkinliklere Yüksekokulumuz öğretim elamanlarının katılım göstermeleri,	Yüksekokulumuz gerek kurum içi gerekse de kurum dışı Toplumsal katkı faaliyetleri için ayırmış olduğu bir ödenek/bütçenin bulunmaması, -Yüksekokulumuza özgü toplumsal katkı hedefine ulaşıp ulaşılmadığını belirlemek amacıyla sistemleştirilmiş ve tesis edilmiş bir mekanizmanın bulunmaması.

