

T.C.
GİRESUN ÜNİVERSİTESİ



SAĞLIK HİZMETLERİ MESLEK YÜKSEKOKULU

2022 YILI BİRİM ÖZ DEĞERLENDİRME RAPORU

Güre Yerleşkesi, Merkez /GİRESUN

ŞUBAT – 2023

BİRİM ÖZ DEĞERLENDİRME RAPORU
GİRESUN ÜNİVERSİTESİ
SAĞLIK HİZMETLERİ MESLEK YÜKSEKOKULU

1. BİRİM HAKKINDA BİLGİLER

1.1 İletişim Bilgileri

Sağlık Hizmetleri Meslek Yüksekokulu Müdürü:

Doç. Dr. Ümit CEYLAN

Giresun Üniversitesi Sağlık Hizmetleri MYO Güre Yerleşkesi Merkez /GİRESUN

0 (454) 310 1375

umit.ceylan@giresun.edu.tr

Birim Kalite Komisyonu Başkanı:

Dr. Öğretim Üyesi Arzu KURŞUN

Giresun Üniversitesi Sağlık Hizmetleri MYO Güre Yerleşkesi Merkez /GİRESUN

0 (454) 310 1375

arzu.kursun@giresun.edu.tr

Kurum Web Adresi: <http://saglikhizmetlerimyo.giresun.edu.tr/>

1.2 Tarihsel Gelişimi

İlk Birim Öz değerlendirme Raporu'nda belirtildiği şekildedir. İlk BÖDR'ye ek olarak; artan program ve öğrenci sayısı nedeni ile hizmet binamız yetersiz kaldığından, yeni açılan programlarımız için yalnız Fen Edebiyat Fakültesi derslikleri kullanılmaktadır. Yüksekokulumuza 2022 yılında; hali hazırda eğitim-öğretim faaliyeti devam eden programlarımızın kadrosunu güçlendirmek ve var olan programlarımızın faaliyete geçmesini sağlamak üzere 1 Öğretim Görevlisi açıktan atanarak yüksekokulumuzda göreve başlamıştır.

2547 sayılı Kanun'un 20. Maddesi b fıkrası uyarınca; 1 Öğretim Görevlisi ve 1 Dr. Öğr. Üyesi 2547 sayılı Kanun'un 13/b-4 maddesine istinaden görevlendirilmeleri halen devam etmektedir. Ayrıca Doçentlik kadrosunda bulunan 1 personelimiz Profesörlük unvanı almıştır. 2022 yılsonu itibarıyla Yüksekokulumuzda 2 Profesör, 6 Doçent, 9 Doktor Öğretim Üyesi, 1 Öğretim Görevlisi Doktor, 15 Öğretim Görevlisi ve bunun içinde lisansüstü eğitimine devam eden 10 Öğretim Görevlisi bulunmaktadır. 2022 yılı itibarı ile toplam aktif öğrenci sayımız 2074'dir ve 2022 yılında Tıbbi Laboratuvar Teknikleri, Optisyenlik, İlk ve Acil Yardım, Anestezi, Diyaliz, Fizyoterapi, Tıbbi Dokümantasyon ve Sekreterlik ve Çocuk Gelişimi Programından toplam 713 öğrenci mezun olmuştur. Okulumuz bünyesinde toplamda 33 akademik, 7 idari ve 2 temizlik hizmetleri personeli bulunmaktadır. Ayrıca, Meslek Yüksekokulumuzda 3 adet amfi, 2 sınıf, 6 adet laboratuvar, 1 müdür odası, 4 adet idari personel odası, 14 adet akademik personel odası, 1 Kantin bulunmaktadır.

1.3 Misyonu, Vizyonu, Değerleri ve Hedefleri

İlk Birim Öz değerlendirme Raporu'nda belirtildiği şekildedir.

1.4 Eğitim ve Öğretim Hizmeti Sunan Birimleri

İlk Birim Öz değerlendirme Raporu'nda belirtildiği şekildedir.

1.5 Araştırma Faaliyetlerinin Yürütüldüğü Birimleri

İlk Birim Öz değerlendirme Raporu'nda belirtildiği şekildedir.

1.6 Birimin Organizasyon Yapısı

İlk Birim Öz değerlendirme Raporu'nda belirtildiği şekildedir.

1.7 İyileştirmeye Yönelik Çalışmalar

Giresun Üniversitesi Sağlık Hizmetleri Meslek Yüksekokulu'nda liderlik, yönetim ve kalite, eğitim ve öğretim, araştırma ve geliştirme, toplumsal katkı başlıklarında yapılan iyileştirmeler ilgili bölümlerde detaylı şekilde açıklanmıştır.

A. LİDERLİK, YÖNETİŞİM VE KALİTE

Üniversitemizin belirlemiş olduğu misyon, vizyon, stratejik hedef ve göstergeler dikkate alınarak birimimiz eğitim politikasına uygun sağlık ve eğitim sektörlerinin ihtiyaçlarını dikkate alan bir anlayışla misyon, vizyon, hedef ve göstergelerini oluşturmuştur. Yüksekokulumuz misyonu; sağlık sektöründeki yardımcı sağlık personeline duyulan ihtiyaca yönelik olarak, ülkesine karşı görev ve sorumluluk bilincine sahip, ulusal ve uluslararası sağlık standartlarında hizmet verebilecek, akılcı, takım çalışmasına yatkın, bilgili ve becerikli sağlık teknikerleri yetiştirmektir. Buna yönelik olarak öğrenme sürecinde teorik ve uygulamalı eğitimler yoluyla teknik bilgi ve mesleki beceri kazandırılarak sağlık sektörünün ihtiyaç duyduğu ana/aranan eleman yetiştirmektir.

“Birim misyon, vizyon ve hedeflerine nasıl ulaşmaya çalışıyor?”

Birim stratejik amaç ve hedeflerine, faaliyet yılı önceliklerine ve izlenen temel ilke ve politikalarına ulaşmak için bir dizi girişimde bulunmaktadır. Bunlar şu şekilde özetlenebilir:

- “Öğretim üyesi, öğretim elemanı ve yardımcılarının sayılarının artırılarak, kadronun güçlendirilmesi” hedefine yönelik olarak 2022 yılı içerisinde öğretim görevlisi alımı yapılmıştır. Özellikle Tıbbi hizmetler ve Teknikler Bölümü için ihtiyaç oluşturan sağlık alanında uzman (hemşire vb.) kişilerin kadromuza dahil edilmesi hedeflenmiştir. Bu amaçla personel alımları gerçekleştirilmiştir.
- “Ulusal ve uluslararası yayın sayısının artırılması” amacına istinaden öğretim elemanlarının akademik araştırmaları teşvik edilmiş ve ders yükleri öğretim elemanları arasında orantılı dağıtılmıştır.
- “Eğitim müfredat programı geliştirme çalışmalarının sürdürülmesi”ni sağlamak için yüksekokulumuzun aktif olan her programının öğretim planlarındaki derslerin kazanımları ile program çıktıları eşleştirilmiştir. Öğretim programlarının amaçları, kazanımları ve ders bilgi paketlerinin hazırlanması bölüm başkanı himayesinde ve görevli öğretim elemanlarınca gerçekleştirilmektedir.
- “Öğrencilere en etkili şekilde modern, üretici ve araştırmacı öğretim yöntemlerinin sunulması” hedefine istinaden dersler yüz yüze ve uzaktan eğitim ile birlikte sistemli bir şekilde gerçekleştirilmiştir. Öğrencilerin eğitim-öğretimden maksimum faydayı sağlamaları, birimimizin öncelikli hedefi haline gelmiştir.
- “Akademik ve idari personelin çalışma ortamının iyileştirilmesi” hedefine istinaden Uzaktan Eğitim ve Uygulama Araştırma Merkezi tarafından hem öğrencilere hem de tüm

akademik personelimize yönelik hibrit eğitim ile ilgili bilgilendirme toplantısı yapılmıştır. Birim web sitesinde gerekli eğitim videoları ve sistem kullanım kılavuzu paylaşılmıştır.

- “Öğrencilere sosyal yönden aktif olabilecekleri etkinliklerin planlanması ve uygulamaya geçirilmesi” amacına istinaden bünyemiz altında bulunan ve aktif olarak faaliyet gösteren 2 öğrenci topluluğu aracılığı ile öğrencilerimiz sosyal etkinliklere yönlendirilmiştir.

KANIT: EK-1: Öğretim elemanı alım ilanları

- Fen Edebiyat Fakültesi’ndeki dersliklerde öğretim elemanları için oda sağlanmıştır ve eğitim-öğretim olanakları arttırılmıştır.
- Kalite komisyon başkanı tarafından müdür, müdür yardımcıları ve bölüm başkanları ile yapılan kalite toplantısı sonucu alınan kararlar tekrar değerlendirilmiştir. Buna göre;
 - ❖ Öğrencilerden gelen öneriler üzerine bölümlerin bazı programlarındaki derslerde revizeye gidilmesi 2023 eğitim-öğretim yılı için düşünülmüştür. Bunun için öncelikle Bologna sürecinin revize edilmesi beklenmiştir.
 - ❖ Akademik personel ve idari personel arasında süreç yönetimi akışının bozulmaması adına örgüt kültüründe iletişimin güçlendirilmesi kararına istinaden 2022 yılı içerisinde daha etkin ve doğru bir iletişim dili oluşturulmuştur. Ayrıca yönetim ile personel arasında daha açık ve şeffaf bir iletişim olmasına özen gösterilmiştir.
 - ❖ Yüksekokulumuz öğrencilerine komisyon tarafından hazırlanan anketlerin uygulanmış ve idari/akademik personel ile görüşülmüştür. Özellikle Bulancak Kadir Karabaş Uygulamalı Bilimler Yüksekokulu’nda öğrenim gören öğrencilerimizin ısınma konusunda istek ve şikayetleri olduğu görülmüştür. Buna yönelik olarak Bulancak’ta eğitim-öğretim gören öğrencilerimizin debbay yerleşkesine yönlendirilmesi Rektörlük makamı düzeyinde görüşülmektedir.
 - ❖ Akademik personelin bilimsel kongre/toplantılara daha çok katkı sağlaması adına yapılabilecek teşvikler konuşulmuştur. 2022 yılı içerisinde bu madde ile ilgili herhangi bir adım atılmamıştır.
 - ❖ Yüksekokulumuz bünyesinde yapılan etkinliklerin arttırılmasına dair özendirici politikalar ve etkinliklerin okul olarak katılımının sağlanması konusu konuşulmuştur. 2022 yılı için topluluklarımızın yapmış olduğu faaliyetlere öğrencilerimiz yönlendirilmiştir.
 - ❖ Hali hazırda açılmamış olan programlara (Yaşlı Bakımı vb.) ilişkin görüşmeler ve revizyon sürecinin başlatılması konuşulmuştur. Bu maddeye istinaden bir adım atılmamıştır.

KANIT: EK-2 Giresun Üniversitesi Sağlık Hizmetleri Meslek Yüksekokulu Öğrenci Memnuniyet Durum Değerlendirmesi (<https://docs.google.com/forms/d/e/1FAIpQLSexiT-uSjaGscMVZZ6xC5zR7s18voN81fuco8b3zqDihOnz0Q/viewform>).

- “Öğretim elemanı odaları ve dersliklerin iyileştirme işlerinin yapılması” hedefine istinaden dersliklerde ve okulumuzun belirli yerlerinde dezenfektan yerleştirilmiş, dersliklerin temizliğine dikkat edilmiştir. Dersliklerde teknoloji desteği (projeksiyon vb.) sağlanmıştır.
- “Öğrencilerin uygulamaya ilişkin bilgi ve deneyimlerinin arttırılması” ve “Öğrencilere üniversite ve sonrası yaşamları ile ilgili tecrübe kazandıracak hizmet, faaliyet ve etkinliklerde bulunulması” adına programlara ait Mesleki Uygulama, İş Yeri Uygulaması, İş yeri Eğitimi ve Staj dersleri gerçekleştirilmiştir. Öğrencilere pratik kazandırılarak deneyimleri arttırılmıştır.

“Birim misyon ve hedeflerine ulaştığına nasıl emin oluyor?”

- Yüksekokulumuz belirlemiş olduğu misyon ve amaçlar doğrultusunda hedeflerine ulaşmış ulaşmadığının ölçümünü, üniversitemiz stratejik planında yer alan performans

göstergeleri yaptığı katkı ve uyum ölçümü ile birimin yıllık olarak alınacak faaliyet raporlarının takibi ile sağlamayı planlamaktadır. Eğitim-öğretim faaliyetleri sürekli güncel tutulmaktadır ve bunun sonucunda günümüz şartlarına uygun ara elemanı yetiştirildiğine emin olunmaktadır. Ayrıca dış paydaşlar ile yüz yüze görüşmeler yapılarak, yüksekokulumuz hakkındaki görüş ve beklentileri alınmaktadır. Öğrencilerimiz kurum memnuniyetini yüksekokulumuzda yer alan dilek-şikayeti-öneri kutularını kullanarak belirtmektedirler.

KANIT: EK-3: Öğrenci Şikayeti Örneği

CİMER | CUMHURBAŞKANLIĞI İLETİŞİM MERKEZİ

Başvuru Sayısı : 2206140006
Başvuru Tarihi : 29.12.2022 21:43

■ BAŞVURAN BİLGİLERİ

Ad *****
Soyad *****
T.C. Kimlik No *****
Cep Telefonu *****
E-posta *****
İlçe / İl ŞAHİNBEY / GAZİANTEP
Adres *****

■ BAŞVURU BİLGİLERİ

Başvuru Tipi İstek
Başvuru Yolu İnternet

QR Code

“Birim geleceğe yönelik süreçlerini nasıl iyileştirmeyi planlıyor?”

- Kalite güvencesi süreci, üniversitemizin çizdiği çerçevede işletilmektedir. Kalite komisyonu sayesinde iyileştirilmesi gereken durumların tespit edilmesi ve uygulamaların planlanması sağlanacaktır.
- Okulumuzun web sayfasının her dönem güncellenmesi sağlanarak, web sayfamıza Sağlık Hizmetleri İletişim Merkezi ile öğrencilerin dilek ve şikâyetlerini kısa sürede çözüme kavuşturarak, öğrencilerimize kendi alanlarıyla ilgili konferans, seminer, söyleşi, sertifika programlarına ulaşmalarını sağlayarak, öğrencilerin alanları ile gerçekleştirecekleri etkinlik sayılarını arttırarak geleceğe yönelik süreçlerimizin iyileştirilmesi planlanmaktadır.
- Üniversitelerdeki aynı birimlerle rekabet avantajını koruyabilmek üzere ne tür iyileştirmeler yaptığı, birim iç ve dış değerlendirme (program akreditasyonu, laboratuvar akreditasyonu ve sistem standartları yönetimi (ISO 9001, ISO 14001, OHSAS 18001, ISO50001 vb.) çalışmaları, ödül süreçleri (EFQM, ...) kapsamında birimde geçmişte gerçekleştirilen ve halen yürütülen çalışmalar henüz oluşturulmamıştır.

KANIT: EK-4: 2019, 2020 ve 2021 SHMYO Faaliyet Raporları
(<http://saglikhizmetlerimyo.giresun.edu.tr/tr/page/birim-faaliyet-raporlari/7497>).

“Birim misyon ve hedeflerine nasıl ulaşmaya çalışıyor?”

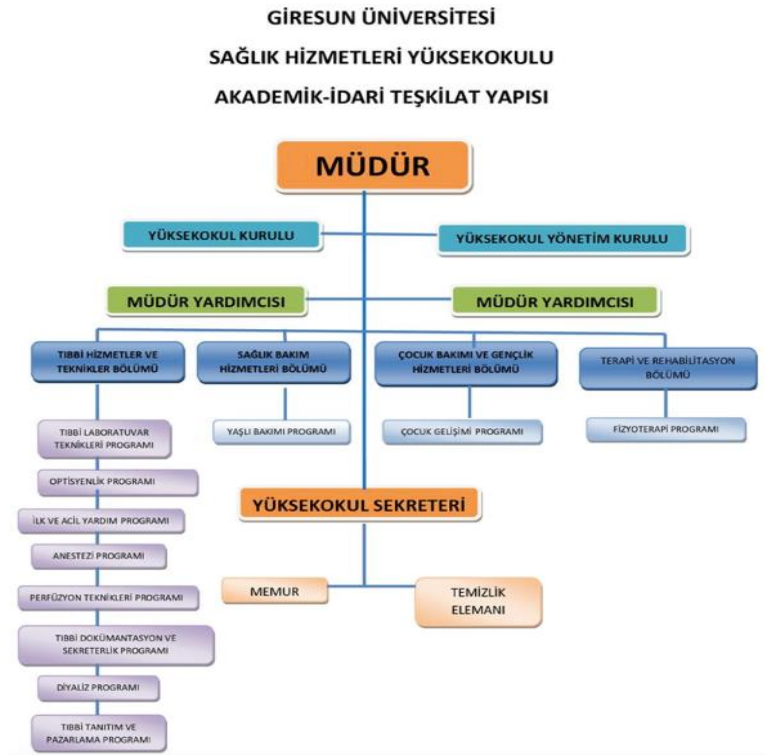
- Birimimiz misyon ve hedefleri doğrultusunda gelişen ve değişen sektörünün ihtiyacına uygun eğitim-öğretim çalışmalarını güncel tutmaktadır. Stratejik amaçlara ulaşmak üzere belirlenen hedeflerde ortaya çıkan sapmalar planlama, uygulama, kontrol etme ve önlem alma çalışmaları ile iyileştirmeye ve düzeltilmeye çalışılmaktadır. Bu amaçla tanımlanan hedefler doğrultusunda stratejiler belirlenerek gerekli yazışmalarla planlamaların tamamlanması sağlanmaktadır. Daha sonra görülen eksikliklere göre gerekli önlemler alınmaktadır.

A.1. Liderlik ve Kalite

A.1.1. Yönetişim modeli ve idari yapı

SHMYO yönetim ve idari birimlerin yapılanması, yönetsel organizasyon şeması ve görev tanımları, 2547 sayılı Yükseköğretim Kanunu kapsamında hazırlanmıştır.

KANIT: **EK-5:** Akademik-İdari Teşkilat Yapısı
(<http://saglikhizmetlerimyo.giresun.edu.tr/tr/page/akademik-idari-teskilat-yapisi/3693>).



KANIT: EK-6: Akademik Takvim (<https://oidb.giresun.edu.tr/Files/ckFiles/oidb-giresun-edu-tr/akademik%20takvimler/2022-Akademik%20Takvimler/2022-2023%20Onlisans ve Lisans Akademik Takvimi.pdf>).

KANIT: **EK-7:** Personel Görev Tanımları
(<http://saglikhizmetlerimyo.giresun.edu.tr/tr/page/personel-gorev-tanimlari/3695>).

A.1.2. Liderlik

Birimdeki kalite kültürünü geliştirmek üzere farklı tarihlerde toplantılar gerçekleştirilmiş, planlamalar yapılmış fakat henüz tüm alanları ve birimleri kapsayan uygulamalar yapılmamıştır. Bölüm başkanları ve kalite komisyonu bir araya gelmiştir. Bu kalite süreçlerinin

tüm yüksekokulu kapsayacak şekilde ele alınması ve liderlik vasfına sahip bölüm başkanlarının kalite süreçlerini takip etmeleri istenmiştir.

KANIT: EK-8: Yüksekokul Kalite Toplantısı



A.1.3. Kurumsal dönüşüm kapasitesi

Yükseköğretim ekosistemi içerisindeki değişimleri, küresel eğilimleri, ulusal hedefleri ve paydaş beklentilerini dikkate alarak birimde yürütülen çalışmalar henüz bulunmamaktadır. İleriki yıllarda bu çalışmaların gerçekleştirilmesi amaçlanmıştır.

A.1.4. İç kalite güvencesi mekanizmaları

Birimimizde kalite unsurlarını daha iyi yönetebilmek ve iyileştirme sürecini hızlandırabilmek için kalite komisyonu kurulmuş ve belirli aralıklarla toplantılar gerçekleştirilmiştir. Kalite Komisyonu üyeleri birimin web sayfasında 'Kalite' başlığının içerisinde yer almaktadır. Kalite komisyonunun temel görevi, üniversitemizin stratejik plan, iç kontrol ve kalite çalışmaları kapsamında yüksekokulumuzun kalite güvence sisteminin işlerliğini sağlamaktır. Yüksekokulumuz Kalite Komisyonu, Üniversite Kalite Komisyonu tarafından verilen işlerin koordinasyonunu sağlar, takibini yapar, etkinlik ve verimliliğinin artırılmasına yardımcı olur ve bununla ilgili süreci yürütür.

KANIT: EK-9: Birim Kalite Komisyon Üyeleri
<http://saglikhizmetlerimyo.giresun.edu.tr/tr/page/kalite-ve-akreditasyon-komisyonu/5760>

KANIT: EK-10:



Kalite komisyonunu yetki, görev ve sorumlulukları kapsamında çalışmalarını kapsayıcı ve katılımcı bir yaklaşımla şeffaf olarak yürütmektedir. Birim, stratejik plan ve performans programında yer alan performans göstergeleri ile kalite güvence süreçleri arasındaki ilişkiyi tam anlamıyla henüz tesis edememiştir. En kısa zamanda birimin var olan eksiklerinin tamamlanmasına çalışılacaktır. PUKÖ döngüsü yönetim, eğitim-öğretim, araştırma ve geliştirme, toplumsal katkı süreçleri gibi yönetsel süreçlerin tamamında etkin bir şekilde işletilememektedir. Birim içi kalite kültürü henüz yaygınlaşmamıştır. Web sitemizde var olan iş akış şemaları daha çok öğretim üyesi ve görevlileri için faydalı olup, öğrenci işlerinin kullanabileceği akış şemaları neredeyse bulunmamaktadır. Öğrenci işleri için iş akış şemaları oluşturulması toplantılarda görüşülmüştür. Bölüm öğretim elemanlarından, öğrencilerin en çok yönelttikleri sorular istenmiştir. Ancak yeterli dönüş sağlanamadığı için 'iş akış şeması' gerçekleştirilememiştir.

KANIT: EK-11: İş Akışı Şemaları

<http://saglikhizmetlerimyo.giresun.edu.tr/tr/page/is-akisi-semalari/3694>

KANIT: EK-12: Formlar <http://saglikhizmetlerimyo.giresun.edu.tr/tr/page/formlar/3472>

KANIT: EK-13: Elektronik Belge Yönetim Sistemi <https://belgenet.giresun.edu.tr/edys-web/sistemeGiris.xhtml>

A.1.5. Kamuoyunu bilgilendirme ve hesap verebilirlik

Yasal mevzuatlar gereğince açıklanması zorunlu olan bilgiler ile kuruluş amacı doğrultusunda yürütülen faaliyetleri içeren bilgiler, üniversitemiz ve birim web sitesi üzerinden kamuoyuyla paylaşılmaktadır.

KANIT: EK-14: Birimin topluma karşı sorumluluğu gereği olarak 2020 ve 2021 yılı Birim Öz Değerlendirme Raporu, 2019, 2020 ve 2021 yılı sonunda faaliyet raporları hazırlanmış ve web sayfası üzerinden kamuoyu ile paylaşılmıştır. <https://saglikhizmetlerimyo.giresun.edu.tr/tr/page/birim-oz-degerlendirme-raporlari/7450>

KANIT: EK-15: Faaliyet raporları birim web sayfasında “Kalite” başlığının içerisinde kamuoyu ile paylaşılmıştır. <http://saglikhizmetlerimyo.giresun.edu.tr/tr/page/birim-faaliyet-raporlari/7497>

A.2. Misyon ve Stratejik Amaçlar

A.2.1. Misyon, vizyon ve politikalar

Birimin misyon, vizyon ve hedefleri birimin duruşunu, önceliğini ve tercihlerini yansıtmaktadır. Birim, kurumun kalite politikasını tüm paydaşların göreceği şekilde web sayfasında ilan etmiştir.

KANIT: EK-16: Birime Entegre Edilen Kalite Politikaları

(<http://kalite.giresun.edu.tr/tr/page/politikalar/7136>).

A.2.2. Stratejik amaç ve hedefler

Birimimiz aşağıda yer alan stratejik amaç ve hedeflere sahiptir. Bu amaç ve hedefler birimin önceliklerini ve tercihlerini yansıtmaktadır. Amaç ve hedeflere kısmen ulaşılmıştır.

KANIT: EK-17: Stratejik amaç ve hedefler tablosu-2022

Stratejik Amaçlar		Stratejik Hedefler	
1.	Eğitim-öğretim kalitemizin en üst düzeye taşınması	1.1.	Okulumuza ait tadilatların sonlanarak laboratuvarların aktif hale getirilmesi
		1.2.	Öğrencileri aktif kılacak, öğrenme sürecine katacak öğretim yöntemlerinin geliştirilmesi ve deneyim kazanılması
		1.3.	Öğrenci- öğretim üyesi etkileşimini geliştirilmesi
2.		2.1.	Öğretim Elemanlarının Bilimsel Yayın Sayısının Yükseltilmesi

	Ulusal ve uluslararası yayın sayısının artırılması	2.2.	Ulusal ve Uluslararası Bilimsel Toplantı ve Aktivitelere Katılımın Teşvik Edilmesi
		2.3.	Üniversite Araştırma Projeleri ve Üniversite Dışı Kuruluşların Desteklediği Lisansüstü Çalışmaların Sayısının Arttırılması
3.	Her dönem okul web sayfasının güncellenmesi ve etkinleştirilmesi	3.1.	Web sayfasının sürekli güncel tutulması
4.	Öğrenci alımı için gerekli şartları tamamlayan programlara öğrenci alınması	4.1.	MEB ile iş birliği içinde okulumuzun tanıtımının yapılması
		4.2.	Üniversite adaylarına gönderilmek üzere okulumuza ait broşür, CD vb. malzemenin edinilmesi ve çoğaltılması
5.	Öğretim üyesi, öğretim elemanı ve yardımcılarının sayılarının arttırılarak, kadronun güçlendirilmesi	5.1.	İdari ve Teknik Personelin Niceliğinin ve Niteliğinin Arttırılması
		5.2.	Akademik ve İdari Personelin Çalışma Ortamının İyileştirilmesi
		5.3.	Akademik, İdari ve Teknik Personel Memnuniyetinin Yükseltilmesi
6.	Öğrencilere sosyal yönden aktif olabilecekleri etkinliklerin planlanması ve uygulamaya geçilmesi	6.1.	Öğrencilerin daha sosyal bireyler olabilmesi için seminer, gösteri ve kursların düzenlenmesi

A.2.3. Performans yönetimi

Birim, stratejik plan ve performans programında yer alan performans göstergeleri ile kalite güvence süreçleri arasındaki ilişkiyi tam anlamıyla henüz tesis edememiştir. En kısa zamanda birimin var olan eksiklerinin tamamlanmasına çalışılacaktır. Birimin araştırma performans göstergelerine ilişkin bilgiler Üniversitemiz Performans Göstergeleri Listesi bölümünde yer alacaktır.

KANIT: EK-18: Performans Sonuçları Tablosu

Performans Sonuçları Tablosu

Giresun Üniversitesi 2020-2024 Stratejik Planında yer alan Üniversitemiz **PERFORMANS GÖSTERGELERİ LİSTESİ** bu bölümde yer alacaktır.

Performans Sonuçlarının Değerlendirilmesi

Performans Gösterge listesindeki sonuçlar göz önünde bulundurularak birimin stratejik amaç, hedef ve performans göstergeleri hedef ve gerçekleşme/başarı oranları değerlendirilecek, çalışma yapılmayan veya sapma yaşanan amaç, hedef ve göstergelerle ilgili bilgi verilecektir.

A.3. Yönetim Sistemleri

A.3.1. Bilgi yönetim sistemi

Birimde kurumsal bilginin edinimi, saklanması ve kullanılmasına destek olacak bilgi yönetim sistemleri bulunmaktadır. Okulumuzun web sayfası sürekli güncellenmekte olup, güncelleme çalışmaları her ay düzenli olarak devam etmektedir. Kurumda bilgi güvenliği ve güvenilirliğinin sağlanmasına yönelik tanımlı süreçler ve planlamalar bulunmaktadır.

KANIT: EK-19: Birim Web Sitesi (<http://saglikhizmetlerimyo.giresun.edu.tr/tr>).

KANIT: EK-20: Giresun Üniversitesi Akademik Bilgi Sistemi <https://abvs.giresun.edu.tr/>

KANIT: EK-21: SHMYO Akademik Personel Listesi

<http://saglikhizmetlerimyo.giresun.edu.tr/tr/akademikpersonel>

A.3.2. İnsan kaynakları yönetimi

Birimin stratejik amaçları arasında Öğretim Üyesi, Öğretim Elemanı ve yardımcılarının sayılarının artırılarak, kadronun güçlendirilmesi ifadesi yer almaktadır. Birimde görev yapan akademik personel ilgili Kanunlar çerçevesinde istihdam edilmektedir. Her yıl tespit edilen personel ihtiyaçları Rektörlük Personel Daire Başkanlığına bildirilerek personel planlaması yapılmakta ve bu doğrultuda personel görevlendirme ve atamalar gerçekleştirilmektedir. Birimde akademik ve idari personel memnuniyet anketi ve hizmet içi eğitim uygulamaları henüz başlatılmamıştır. Ancak üniversite kapsamında yapılan eğitimlere bünyemizde bulunan öğretim elemanları iştirak etmektedir (Tübitak proje eğitimleri, ilk yardım eğitimi vb.).

KANIT: EK-22: Akademik Personel Alım İlanı Örneği

<https://www.giresun.edu.tr/tr/announcement-detail/akademik-personel-alim-ilani/2846>

Duyurular



Akademik Personel Alım İlanı

Üniversitemizin akademik personel alım ilanı 30 Aralık 2022 tarihli ve 32059 sayılı Resmî Gazetede yayınlanmıştır.

[Akademik Personel Alım İlanı için tıklayınız.](#)

[Başvuru Formu için tıklayınız.](#)

[Akademik Personel Adayı Aydınlatma Metni / Açık Rıza Metni Formu için tıklayınız.](#)

A.3.3. Finansal yönetim

Birimimiz sınırlı bir bütçeye sahiptir. Bu nedenle olabildiğince acil ve önceliği olan iş ve işlemlere yönelik harcamalar yapılmaktadır. Harcama birimlerinde, ihtiyaçların temini ile ilgili iş ve işlemler, bütçe ödenekleri, giderin türü, yaklaşık maliyeti, kanuni süreler ve benzeri unsurlar göz önüne alınarak belirlenir, doğrudan temin veya satın alma usulüyle gerçekleştirilir. Bütçeye tahsis edilen merkezi ödenekten başka mali kaynak bulunmamaktadır. Ödenek eğitim-öğretim ve idari hizmetler için kullanılmaktadır. Araştırma faaliyetleri için yeterli kaynağımız bulunmamaktadır.

A.3.4. Süreç yönetimi

Eđitim-öđretim ve arařtırma ile idari ve destek süreçleri birim web sayfasında yer almaktadır ve ilgili yasal mevzuatlar çerçevesinde sürdürölmektedir.

A.4. Paydař Katılımı

A.4.1. İ ve dıř paydař katılımı

Birimin tanımlanmıř ve stratejik hale getirilmiř i/dıř paydařlar henüz oluřturulmamıřtır. Kurumumuzda i paydařlara dair bir memnuniyet anketi bulunmamaktadır. Mezunlarımızla ilgili izlemeye dönük veri tabanımız, mezun öđrenci bilgi portalında tutulmakta ve mezun bilgi sistemi okulumuzun web sayfasında yer almaktadır. Ayrıca henüz mezun olmayan öđrenciler iin kariyer yönetim süreci geliřtirilerek, kariyerlerini planlamaları ve hedeflerine ulařmaları yolunda motivasyonlarının sađlanması ön görölmüřtür. Kariyer yönetim sistemi portalı okulumuz web sayfasında yer almaktadır.

KANIT: EK-23: Mezun Öđrenci Bilgi Sistemi Portalı <https://mbs.giresun.edu.tr/>

KANIT: EK-24: Kariyer Yönetim Sistemi Portalı <https://muys.giresun.edu.tr/>

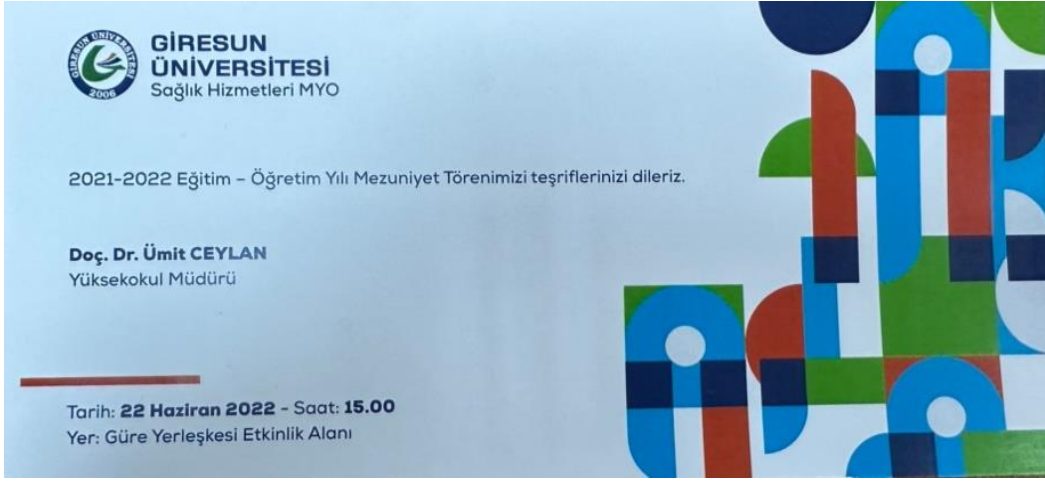
A.4.2. Öđrenci geri bildirimleri

Programlarımızda dersler, program yapısı, ölçme deđerlendirme yöntemleri gibi konularda öđrencilerimizin fikirlerine řu an itibariyle yer verilememektedir. Ancak bazı programlarda öđrenciler bazı derslerin eklenmesi/ıkarılması vb. konularda fikirlerini sunmuřlardır. Bölüm/Program bazında öđrenci temsilcileri aracılıđı ile programların yürütölmesi süreçlerine katılım sađlanmaktadır. Ayrıca kurum ii ve dıřı paydařlara sunulmak üzere Yüksekokulumuz tüm bölümlerinin iřleyiřini ve yapılan etkinliklerin anlatıldıđı tanıtım brořürü hazırlamıřlardır.

Öđrenci řikâyetleri öđrenci dilekeleri ile Bölüm Başkanlıklarına ve Yüksekokulumuzda bulunan dilek, řikâyet kutusu ile yüksekokul web sayfamızda yer alan iletiřim bölümündeki řablonu doldurarak da isteklerini iletmektedirler. Müdürlük düzeyinde de gerekli incelemeler yapılmakta ve öđrencilere geri bildirim verilmektedir. 2021 yılında uyguladıđımız anket ve sonuçlarına göre; 2022 yılında ısınma, ölçme-deđerlendirmenin iyileřtirilmesi gibi konularda iyileřtirmeye gidilmiřtir. Ayrıca öđrencilerin güvenliđi iin merdivenlere ađ sistemi takılmıřtır.

KANIT: EK-25: Yüksekokulumuz Web Sitesinde Yer Alan Öđrenci řikâyet ve Öneri Formu (<https://saglikhizmetlerimyo.giresun.edu.tr/tr/contact>)

KANIT: EK-26: Tanıtım Brořürleri



A.4.3. Mezun ilişkileri yönetimi

Meslek yüksekokulumuz web sayfasında üniversitemiz Mezun Bilgi Sistemine yönlendirici bir link bulunmaktadır. Ayrıca okuldaki duyuru panolarında da mezun izleme sistemi ile ilgili bilgilendirmeler yapılmaktadır. Programlarla ilgili toplantılara mezun öğrencilerin katılımı henüz sağlanamamıştır.

KANIT: EK-27: Giresun Üniversitesi Mezun Memnuniyet Anketi
<https://sgdb.giresun.edu.tr/tr/page/mezun-memnuniyet-anketi/2968>

A.5. Uluslararasılaşma

A.5.1. Uluslararasılaşma süreçlerinin yönetimi

Birimimizde uluslararası öğretim elemanı yoktur. Bu nedenle kalite süreci açısından çıktısı tanımlanamamaktadır.

A.5.2. Uluslararasılaşma kaynakları

Yüksekokulumuzun uluslararasılaşma faaliyetlerini sürdürebilmek için uygun nitelik ve nicelikte fiziki, teknik ve mali kaynakların oluşturulmasına yönelik planlar bulunmaktadır. Ancak bu planlara dair uygulamalar bulunmamaktadır.

A.5.3. Uluslararasılaşma performansı

Üniversitemiz bünyesinde “Short cycle” olarak tanımlanan meslek yüksekokullarına dair uluslararası ikili antlaşma olmadığı için birimizdeki öğrenciler Erasmus’dan yararlanamamaktadır.

B. EĞİTİM VE ÖĞRETİM

B.1. Programların Tasarımı, Değerlendirilmesi ve Güncellenmesi

B.1.1. Programların tasarımı ve onayı

Yüksekokulumuzun tüm bölümlerinin eğitim-öğretim amaç ve hedefleri, bunlara ulaşma stratejileri ile değerlendirmeleri üniversitemiz ve yüksekokulumuzun misyon, vizyon ve stratejik planıyla güvence altına alınmıştır. Program tasarımı ve onayı için kullanılan tanımlı süreçler Yükseköğretim Kurulu(YÖK) Eğitim Öğretim Dairesi Başkanlığı tarafından belirtilen kriterlere uygun olarak yürütülmektedir. Yüksekokulumuz bünyesinde yer alan bölümlerimize bağlı programların eğitim amaçlarının belirlenmesinde ve müfredatın (öğretim programlarının) oluşturulmasında dış paydaşlar olarak Yükseköğretim Kurulu Başkanlığı, Milli Eğitim Bakanlığı, Sağlık Bakanlığı ve ÖSYM’den katkılar alınmaktadır. Kurumlarla yapılan yazışmalar ve protokoller kapsamında program yeterlilikleri ve hedefler, içerikler, bu içeriği sunmada kullanılan yöntem/teknik/stratejilerde çeşitliliğe gidilmektedir.

Programların düzenlenmesinde paydaş katılımı ülkenin sağlık sektöründeki iş gücü ihtiyacına yönelik çağın gereklerine uygun, teknoloji temelli gelişmeler üzerinde şekillenmektedir. Her yarıyıl düzenlenen akademik toplantılarda ve bölüm kurulu toplantılarında ilgili birimlerin görüş ve önerileri de dikkate alınmaktadır. Toplantılarda tutanaklar tutulup katılımcılar tarafından imzalanmaktadır. Programların amaç ve çıktıları ile Türkiye Yükseköğretim Yeterlilikler Çerçevesi (TYYÇ) 5. Düzey (Ön lisans) yeterlilikleri ve alan yeterlilikleri (Çocuk Gelişimi Programı Eğitim Alanı, İlk ve Acil Yardım ve Fizyoterapi vb. Sağlık Alanı) ile ilişkilendirilmiştir. Bu yeterlilikler, üniversitemizin ilgili web sayfası vasıtasıyla iç ve dış paydaşlarla paylaşılmaktadır.

Birimimizde 2022 yılında Dişçilik Hizmetleri Bölümü kapsamında Diş Protez Teknolojisi programı açılmış bulunmaktadır.

KANIT: EK-28: Yükseköğretim Kurulu (YÖK) Eğitim Öğretim Dairesi Başkanlığı programı <https://www.yok.gov.tr/kurumsal/idari-birimler/egitim-ogretim-dairesi/meslek/myo-program-acilmasi>

KANIT: EK-29: Türkiye Yükseköğretim Yeterlilikler Çerçevesi (TYYÇ) <http://www.tyyc.yok.gov.tr/>

KANIT: EK-30: Örnek Program Çıktısı

programların yürütülmesi süreçlerine katılım sağlanmaktadır. Ayrıca her akademik yılın açılışında üniversitemiz bölüm/programlar düzeyinde oryantasyon toplantıları düzenleyerek programların yürütülme süreçleri ile ilgili öğrencilerin görüş ve önerileri alınmaktadır. 2021-2022 bahar dönemi ve 2022-2023 yılı güz döneminde dersler online ve yüzyüze olacak şekilde sınıf danışmanları ve ders öğretim elemanları tarafından yapılmıştır. BBölümler gerekli müfredat güncelleme çalışmalarına yönelik toplantılarını ve komisyon çalışmalarını yaparak tutanakları Müdürlüğe iletdikten sonra üniversitemiz senatosuna sunulmakta, alınan kararlar doğrultusunda müfredat programı uygulanmaya başlanılmaktadır.

KANIT: EK-32: Giresun Üniversitesi Bilgi Paketi/Ders Kataloğu Önlisans Programları <https://ubs.giresun.edu.tr/ogrenci/ebp/organizasyon.aspx?kultur=tr-TR&Mod=0>

KANIT: EK-33: Giresun Üniversitesi Eğitim Komisyonu Yönergesi <https://www.giresun.edu.tr/Files/ckFiles/giresun-edu-tr/Y%C3%B6netmelik-Y%C3%B6nergeler/EgitimKomYonerge.pdf>

KANIT: EK-34: Giresun Üniversitesi SHMYO Ders Programları <https://saglikhizmetlerimyo.giresun.edu.tr/tr/news-detail/2022-2023-egitim-ogretim-yili-guz-donemi-ders-programlari/9257>

B.1.3. Ders kazanımlarının program çıktılarıyla uyumu

Meslek Yüksekokulumuzun aktif olan her programının öğretim planlarındaki derslerin kazanımları ile program çıktıları eşleştirilmiştir. Öğretim programlarının amaçları, kazanımları ve ders bilgi paketlerinin hazırlanması bölüm başkanı himayesinde ve görevli öğretim elemanlarınca gerçekleştirilmektedir. Bölüm başkanlığı tarafından her dönem kontrol edilmektedir. Ders bilgi paketinde eksik, değişen ya da güncellenmesi gereken bir durumda ilgili dersi yürüten öğretim elemanı sorumludur. Programların amaçları kazanımları ve ders kataloglarına ait bilgilere yüksekokul web sayfasında ulaşılabilecek yönlendirici bir link bulunmaktadır. Yüksekokulumuzda program dışından ders alımı yapılmamaktadır. 2022 yılında öğrencilere desteklemek amacıyla herhangi bir proje faaliyeti yapılmamıştır.

B.1.4. Öğrenci iş yüküne dayalı ders tasarımı

Öğrencilerin dersler ile ilgili tüm etkinlikleri (teori, uygulama, ödev, sınıf dışı ders çalışma, ara sınav, bitirme sınavları vb.) için harcadıkları zaman iş yükü hesabına dâhil edilmekte ve AKTS hesabı buna göre yapılmaktadır. Meslek Yüksekokulumuzda tüm bölüm/programlarda yer alan dersler için AKTS değerleri belirlenmiştir. Üniversitemizde ulusal ve uluslararası hareketlilik programlarından gelen ve giden öğrencilerin ders intibaklarında AKTS sistemi kullanılmaktadır. Önceki formal öğrenmeler ile ilgili süreçler Giresun Üniversitesi Yükseköğretim Kurumlarında Önlisans ve Lisans Düzeyindeki Programlar Arasında Geçiş, Çift anadal, yandal ile Kurumlar arası Kredi Transferi Yapılması İlişkin Uygulama esasları Yönergesi ve Giresun Üniversitesi Önlisans ve Lisans Eğitim-Öğretim ve Sınav Yönetmeliği'ne göre yapılmaktadır.

Birimden önceki informal öğrenmelerin tanınması için tanımlı süreçler bulunmamaktadır. Bölümlere yönelik hazırlanmış ders kataloglarında bu derslerin içerikleri ile ilgili bilgiler bulunmaktadır. Programlara ait Mesleki Uygulama, İş Yeri Uygulaması, İş yeri Eğitimi ve Staj derslerinin de AKTS kredileri belirlenmiştir. İş yükü hesaplanmasında öğrenci katılımı ve dış paydaş katılımı sağlanmamaktadır. Öğrencilerin staj ve işyeri eğitimi gibi uygulamalarla ilgili bilgi aktarımları sorumlu hocalar tarafından öğrenci gruplarına temsilciler aracılığıyla veya online toplantılarla aktarılmaktadır.

KANIT: EK-35: Giresun Üniversitesi Meslek Yüksekokulları Staj Yönergesi

<http://saglikhizmetlerimyo.giresun.edu.tr/Files/ckFiles/saglikhizmetlerimyo-giresun-edu-tr/yonergeler/STAJ00.PDF>

B.1.5. Programların izlenmesi ve güncellenmesi

Kurumumuz, programları izlenmesi ve güncellenmesini sistematik olarak yapmakta ve bu doğrultuda il içindeki iç ve dış paydaşlarla ve ulusal düzeydeki akranları ile işbirliği içinde çalışmalar yürütmektedir.

Birimimiz ulusal düzeydeki Sağlık Hizmetleri Meslek Yüksekokulları çalıştayına katılım sağlayarak programların geleceği ile ilgili müfredat geliştirme ve akreditasyon çalışmalarını takip etmekte, bunları birimdeki diğer öğretim elemanları ile paylaşmakta ve ulusal eğilimler doğrultusunda programlarında gerekli güncellenmeleri yapmaktadır. Bu yıla ait herhangi bir güncelleme çalışması ve program izleme değerlendirme çalışması yapılmamıştır. Yüksekokulumuzdaki programlara ait öz değerlendirme raporları ve akreditasyon çalışmalarına 2022 yılı itibari ile başlanmıştır.

KANIT: EK-36: SHMYO web sitesi Bölüm ve Programlarımıza ilişkin bilgiler

<https://saglikhizmetlerimyo.giresun.edu.tr/tr>

B.1.6. Eğitim ve öğretim süreçlerinin yönetimi

Yüksekokulumuzda akademik- idari teşkilat yapısı, iş-akış şemaları, personel görev tanımları yüksekokul sitesinde detaylarıyla açıklanmıştır. Eğitim öğretim ve ölçme değerlendirme süreçleri 16 Ağustos 2011 tarih 28027 sayılı Giresun Üniversitesi Önlisans Eğitim Öğretim ve Sınav Yönetmeliği' ne uygun olarak gerçekleştirilmektedir. Süreç, yüksekokul sitemizde ve Giresun Üniversitesi resmi sitesinde beyan edilen lisans ve ön lisans programları için hazırlanmış akademik takvime uygun olarak ilerletilmektedir. Yönetmeliğe uygun olarak yüksekokulumuzda bir ara sınav ve bir dönem sonu sınavı uygulanmaktadır. Son bir yıl içerisinde eğitim öğretim komisyonun faaliyetlerine katkı sağlayacak herhangi bir girişimde bulunulmamıştır.

KANIT: EK-37: Giresun Üniversitesi Ön lisans Eğitim Öğretim ve Sınav Yönetmeliği

<https://www.mevzuat.gov.tr/mevzuat?MevzuatNo=15197&MevzuatTur=8&MevzuatTertip=5>

B.2. Programların Yürütülmesi (Öğrenci Merkezli Öğrenme, Öğretme ve Değerlendirme)

B.2.1. Öğretim yöntem ve teknikleri

Yüksekokulumuz öğrencilerin öğrenim süresince programların amaç ve öğrenme çıktılarını ulaşmasını sağlamak için aktif öğrenme strateji ve yöntemlerini içeren uygulamalar yürütmektedir.

Öğretim programlarımız da yürütülen derslerin yapısına göre (teorik-uygulama) aktif öğretim yöntem ve teknikleri kullanılmaktadır. Teorik derslerde anlatım, tartışma, örnek vaka inceleme gibi yöntemler ağırlıklı olarak kullanılırken, bireysel ya da grup uygulamaları yapılmaktadır. Beyin fırtınası, gösteri, drama, pratik uygulamalar, eğitsel oyunlar, ders içeriklerine ve hedeflerine göre yapılmaktadır. Ders bilgi paketlerinde her derse yönelik öğretim yöntem ve teknikleri yer almaktadır. Uygulamalı dersler kapsamında laboratuvarlarda gösterip yaptırma yöntemi ile beceri kazanımı sağlanmaktadır.

Ayrıca sınıf dışı etkinlikler kapsamında teknik geziler ve ödevler ile öğrenimler pekiştirilmektedir. Ders yürütücü olacak öğretim elemanlarının (okul içi ya da okul dışı) alanında yetkin kişiler olmasına öncelik verilmektedir. Birimimizde öğrenci merkezli eğitim modeli ve/veya aktif öğrenme konusunda öğretim üyelerinin lisansüstü yetkinliklerinin gelişmesi için ayrı bir uygulama bulunmamasıyla birlikte, öğretim elemanlarımızın eğitim programlarından mezun/devam ediyor olması yetkinliklerinin gelişmesine katkı sağlamaktadır. İhtiyaç halinde öğretim elemanları bu alanlar açısından desteklenmekte ve bireysel olarak bu konularda gelişim sağlanmaktadır.

B.2.2. Ölçme ve değerlendirme

Üniversitemizin 16 Ağustos 2011 tarih 28027 sayılı Resmi Gazetede yayınlanan Giresun Üniversitesi Önlisans Eğitim Öğretim ve Sınav Yönetmeliği'nde sınavların düzenlenmesi, uygulanması ve değerlendirmesine ilişkin hususlar yer almaktadır. Sınavlar yazılı, sözlü ve/veya uygulamalı olarak yapılabilmektedir. Meslek Yüksekokulumuzda her dönem, öğrencilere en az bir ara sınav ve bir de dönem sonu sınavı yapılmaktadır. Ara sınavların dışında, küçük sınavlar yapılabilmektedir. Meslek Yüksekokulumuz öğretim elemanları sınavlarını yönetmelik çerçevesinde yürütmektedir.

Derslere ait başarı değerlendirmesinde dikkate alınacak olan kriterler (Ara sınav, ödev, final sınavı vb. gibi) ve bunlara ait oranlar, öğrenci bilgi sisteminde ve web sitesinde yayınlanan müfredat programlarında ve ders izlencelerinde belirtilmektedir. Bir öğrencinin meslek yüksekokulu diploması almaya hak kazanabilmesi için, önlisans programlarında 120 AKTS kredisinin başarı ile tamamlanması gerekir. İlgili Yönetmeliğe göre önlisans öğrencileri öğrencinin teorik dersler ile teorik ve uygulamanın birlikte yapıldığı derslerin en az %70'ine, uygulamalı derslerin ise en az %80'ine devam etmiş olmaları gerekir.

Öğrencinin raporlu olduğu süre devamsızlık süresinden sayılır. Öğrencilerin; bilimsel, sosyal, kültürel ve sportif etkinlikler ve karşılaşmalar sebebiyle izinli oldukları süreler bölüm başkanlığının önerisi ve ilgili yönetim kurulunun kararı ile devamsızlıktan sayılmaz. Sağlık, doğal afet ve ilgili yönetim kurulunca kabul edilen diğer mazeretleri nedeniyle bir dersin ara sınavına giremeyen öğrenciler; mazeretlerinin kabul edilebilmesi için mazeretlerini sınav tarihini takip eden beş iş günü içerisinde ilgili birime yazılı olarak bildirmeleri gerekir. Rapor veya diğer mazeret belgeleri yapılacak olan ilk yönetim kurulunda karara bağlanır. Meslek Yüksekokulumuzda öğrencilerin ders uygulamaları ve stajları kapsamında bulunacakları kurum dışı deneyim olanakları edinmeleri planlanan kurumlar Bölüm Kurulu kararları ile belirlenmekte ve kurum yöneticileri ile bölüm başkanları veya öğretim elemanları düzeyinde görüşmeler yapılmaktadır. Bu görüşmeler sonucunda eğitim-öğretim dönemi içinde beklentiler, karşılıklı olarak görüşülmektedir.

Yüksekokulumuz da 2019-2020 Eğitim-Öğretim yılından itibaren 3+1 Mesleki Eğitim Uygulama Modeline geçilmiştir. Bu modelde öğrenci Meslek Yüksekokulları Mesleki Uygulama Eğitim Yönergesine göre Dönem içinde yapılan mesleki uygulama eğitimi, akademik takvime uygun olarak 3. veya 4. dönem süresince 16 (14+2) hafta ve ders programına uygun olarak gerçekleştirilir. Öğrencilerin uygulama yapmak üzere iş yerlerine gönderilmesi için ilk iki dönem veya sonraki dönemlerde genel ağırlıklı not ortalamasının en az 1.80 olması ve işçi sağlığı ve güvenliği dersinden geçer not almış olma şartı aranmakta olup, bu şartı sağlayamamış öğrenciler, işletmelerde yürütülecek olan iş yeri eğitimine gidemezler.

Uygulamalı dersler ve 3+1 modeli mesleki eğitim uygulaması kapsamında kurumlardaki kişiler tarafından takip edilmesi gereken formlar ve iş akış süreci işyerlerine sunulmaktadır.

KANIT: EK-38: Giresun Üniversitesi Meslek Yüksekokulları Mesleki Uygulamalar Eğitim Yönergesi https://mykoordinatordlugu.giresun.edu.tr/Files/ckFiles/79-123-150-29/myo%20koordinat%C3%B6r/mesleki_uygulama_yoenergesi_taslagi-senato_icin.pdf

B.2.3. Öğrenci kabulü ve önceki öğrenmenin tanınması ve kredilendirilmesi

Yüksekokulumuz, öğrencilerinin öğrenim süresince programların amaç ve öğrenme çıktılarını ulaşmasını sağlamak için aktif öğrenme strateji ve yöntemlerini içeren uygulamalar yürütmektedir. Öğrenci alımıyla ilgili tüm kriterler yönetmelik ve yönergelerle açık ve şeffaf olarak belirlenmiş olup söz konusu yönetmelik ve yönergeler üniversitemizin web sitesinde ilan edilmek suretiyle kamuoyu ile paylaşılmaktadır. Birimimizde 2022 Aralık ayı verilerine göre aktif öğrenci sayısı 2074 olarak bildirilmiştir. Sağlık Hizmetleri Meslek Yüksekokulu bünyesinde Yaşlı Bakım programı ve Diş Protez Teknolojileri programı dışında kalan tüm programlarda aktif öğrenci kayıtları gerçekleşmektedir. Ayrıca 2022 YKS kontenjan doluluk oranlarımız %100'dür. Yatay geçişler, YÖK ve Üniversitemiz tarafından belirlenen usul ve esaslara göre yapılmaktadır. Yine uluslararası öğrenciler için gerekli olan iş ve eylemler "Giresun Üniversitesi Yabancı Uyruklu Öğrenci Yönergesi" ne uygun olarak yerine getirilmektedir. Genel Akademik Değişim Protokolü olan programlara öğrencilerin kabulü, Giresun Üniversitesi ile işbirliği yapan diğer üniversiteler arasında imzalanan ikili anlaşmalar (ERASMUS, FARABI, MEVLANA vb.) çerçevesinde yapılmaktadır. Yükseköğretim Yönetim Kurulu' nun 02.11.2022 tarihli toplantısında 2023-2024 eğitim öğretim yılında Farabi programı ile öğrenci değişimi yapılmayacağı bildirilmiştir.

KANIT: EK-39: Giresun Üniversitesi Yükseköğretim Kurumlarında Önlisans ve Lisans Düzeyindeki Programlar Arasında Geçiş, Çift Anadal, Yandal ile Kurumlararası Kredi Transferi Yapılması İlişkin Uygulama esasları Yönergesi https://oidb.giresun.edu.tr/Files/ckFiles/oidb-giresun-edu-tr/Mevzuat/2021-yatay_gecis_yeni.pdf

KANIT: EK-40: 2022-2023 Eğitim Öğretim Yılı Farabi Öğrenci Değişim Programının İptal Kararı <http://farabi.giresun.edu.tr/tr/news-detail/farabi-degisim-programi-2023-2024-egitim-ogretim-yili-duyurusu/10505>

KANIT: EK-41: Giresun Üniversitesi Uluslararası Öğrenci Yönergesi <https://fso.giresun.edu.tr/Files/ckFiles/fso-giresun-edu-tr/Y%C3%96NERGE%202020%20pdf.pdf>

KANIT: EK-42: Giresun Üniversitesi Kayıt Yenileme Yönergesi https://oidb.giresun.edu.tr/Files/ckFiles/79-123-150-29/%C3%96%C4%9Frenci%20%C4%B0%C5%9Fleri%20Daire%20Ba%C5%9Fkanl%C4%B1%C4%9F%C4%B1/y%C3%B6nergeler/GRUE_KAYIT_YENILEME_YOENERGESI.pdf

KANIT: EK-43: 2022 Yılı YKS Kontenjanları ve Programlara Göre Yerleşen Öğrenci Sayıları ve Taban Puanları https://osym.gov.tr/yks_yerlestirme_tablo3_2022.pdf

B.2.4. Yeterliliklerin sertifikalandırılması ve diploma

Yüksekokulumuz öğrencilerinin mezuniyetleri Giresun Üniversitesi Önlisans ve Lisans Eğitim-öğretim ve Sınav Yönetmeliği'ne göre uygunluk durumları kontrol edilerek yapılmaktadır. Son bir yıl içerisinde herhangi bir değişiklik yapılmamıştır.

Programlarımızın öğrenim süresi iki yıl, azami süreleri ise dört yıldır. 2021 yılında yüksekokulumuz bünyesindeki programlardan toplamda 507 öğrenci mezun olurken 2022 yılında bu rakam 713'e çıkmıştır.

KANIT: EK-44: Mezun Sayıları

MEZUNİYET YILI	2021	2022
SHMYO TOPLAM MEZUN SAYISI	507	718

B.3. Öğrenme Kaynakları ve Akademik Destek Hizmetleri

B.3.1. Öğrenme ortamı ve kaynakları

Okulumuzun kendisine ait bir binası bulunmaktadır. 3 aktif bölüm ve 9 programla mevcut okul binamızda yer alan 5 derslik ve ilave olarak kampüsümüzde yer alan Eğitim Fakültesi, İktisadi ve İdari Bilimler Fakültesi ve Fen Edebiyat Fakültesi'nde yer alan toplam 14 derslik ve amfide; Diyaliz ve Fizyoterapi programlarımız da Bulancak yerleşkesindeki Bulancak Kadir Karabaş Uygulamalı Bilimler Yüksekokulu'nda yüksekokulumuza ayrılmış 8 derslikte eğitim öğretim faaliyetlerini yürütmektedirler. Her derslikte projeksiyon cihazı bulunmaktadır. Okulumuzda 5 adet (Optisyenlik, İlk ve Acil Yardım, Bilgisayar, Araştırma vb.) laboratuvarımız bulunmaktadır. Öğrencilerimiz Merkez kampüs içerisindeki Merkezi Kütüphaneden faydalanabilmektedir. Merkez Kampüsü içerisinde öğrenci ve personel yemekhanesi bulunmaktadır.

Ayrıca Üniversitemizde konferans, seminer, panel, konser ve çeşitli toplantılar yapmaya uygun ses düzeni ve projeksiyon cihazı bulunan konferans salonuna sahiptir. E-öğrenme kapsamında birimizde Atatürk İlke ve İnkılap Tarihi, Türk Dili ve İngilizce dersleri uzaktan eğitim yöntemiyle yürütülmektedir. Bu dersler dışındaki seçmeli ve alan dersleri yüz yüze olarak yürütülmektedir.

KANIT: EK-45: 2022-2023 Eğitim Öğretim Yılı Yüz yüze Eğitim Kararı

https://ebe.ogu.edu.tr/Storage/EgitimBilimleriEnstitusu/Uploads/YOK_E-75850160-10602-8651.pdf

B.3.2. Akademik destek hizmetleri

Bölüm başkanlığınca kaydını yaptıran her öğrenci için ilgili bölümün öğretim elemanları arasından bir akademik danışman atanmaktadır ve dönem başında danışman listeleri okulumuzun web sitesindeki duyurularda yayınlanmaktadır. Akademik danışmanlar, danışmanlık hizmetlerini rektörlükçe belirlenen esaslar ve ilgili mevzuat hükümlerine göre yürütmektedir. Danışmanlar, eğitim-öğretim hayatı boyunca öğrencinin başarı durumunu ve gelişimini izlemekte, öğretim programları çerçevesinde öğrencinin alması gereken zorunlu ve seçmeli derslerle ilgili olarak öğrenciye önerilerde bulunmakta, öğrenciyi yönlendirmekte, mezuniyet için gerekli olan zorunlu ve seçmeli dersleri eksiksiz olarak ilgili yönetmelik çerçevesinde almasını sağlamakta, bölümler tarafından müfredatlar da yapılan değişiklikler nedeni ile uygulanan intibaklarda öğrencileri yönlendirmekte, daha iyi çalışmasına ve yetişmesine yönelik olarak öğrencilerin karşılaştığı problemlerin çözümünü sağlamakta ve

gerektiğinde ilgili mercilere iletilmesine yardımcı olmaktadır. Öğrenciler danışmanlarına mail aracılığıyla ve öğrenci bilgi sistemi veya uzaktan eğitim ders sisteminden mesaj ile ulaşabilmektedir.

Bölüm/programlar düzeyinde oryantasyon toplantıları düzenlenerek, öğrencilerin kuruma ve programa uyum sağlamaları ile ilgili bilgi alışverişinde bulunmaktadır. Kariyer hizmetleri için oluşturulmuş Üniversitemiz Kariyer Yönlendirme ve Bilgilendirme Uygulama Araştırma Merkezi (KAYBİMER) bulunmaktadır. Kariyer gelişimine yönelik paydaşlarımızın katılımıyla etkinlikler düzenlenmektedir. Öğrencilerimiz ve öğretim elemanlarımız her yıl düzenlenen etkinliklere katılmakta ve görev almaktadırlar. Öğrencilerimize rehberlik yapma görevini akademik danışmanlar üstlenmektedir.

KANIT: EK-46: Danışman Listesi <https://saglikhizmetlerimyo.giresun.edu.tr/tr/news-detail/2022-2023-egitim-ogretim-yili-danisman-ogretim-elemanlari/7355>

KANIT: EK-47: Giresun Üniversitesi Önlisans/Lisans Öğrenci Danışmanlığı Yönergesi <http://saglikhizmetlerimyo.giresun.edu.tr/Files/ckFiles/saglikhizmetlerimyo-giresun-edu-tr/yonergeler/DANSMA00.PDF>

KANIT: EK-48: Giresun Üniversitesi Kariyer Yönlendirme ve Bilgilendirme Uygulama Araştırma Merkezi (KAYBİMER) <https://kaybimer.giresun.edu.tr/>

B.3.3. Tesis ve altyapılar

Üniversitemiz yemekhanesinde Sağlık, Kültür ve Spor Dairesi Başkanlığı tarafından hazırlanan yemek listeleri öğrencilerin beslenme ve enerji gereksinimleri göz önünde tutulmak suretiyle bilimsel olarak gıda mühendisi tarafından hesaplanmaktadır. Yemekler tabldot menü olarak çıkarılmakta, her ay üniversitemiz yemek menüsü web sayfasında duyurulmaktadır.

Ayrıca yüksekokulumuz kantininden ve kampüs alanındaki özel işletmelerden de yemek ihtiyacı karşılanabilmektedir. Kredi Yurtlar Kurumu bünyesinde kurulan Öğrenci Yurtlarını çoğu Yüksekokulumuza yürüme mesafesindedir. Kampüse yürüme mesafesinde pek çok özel öğrenci yurdu ve apart hizmet vermektedir. Öğrenci kulüpleri üniversitemizin misyonu doğrultusunda akademik çalışmaların yanı sıra öğrencilerin bedensel, zihinsel, kültürel, sanatsal gelişimlerini sağlamak ve bu alanlardaki yeteneklerini ve niteliklerini arttırmak amacıyla faaliyet göstermekte ve çalışmalarını bu çerçevede sürdürmektedirler.

Yüksekokulumuzun 2022 yılında genel burs verilmemiştir. Yüksekokulumuz bünyesindeki 33 öğrenciye yemek bursu verilmektedir Burslar için başvuru tarihlerinde başvuru kriterlerine uygun olarak alınan başvurular ilgili komisyon tarafından değerlendirilerek karar verilmektedir.

KANIT: EK-49: 2022 Yılı Yemek Bursu

<https://sksdb.giresun.edu.tr/tr/page/formlar/2628>

B.3.4. Dezavantajlı gruplar

Engelleri bulunan öğrencilerin yerleşke ve eğitim hayatlarına destek verilmesi amacıyla ve diğer öğrencilerle benzer koşullarda akademik çalışmalarını sürdürebilmelerini sağlamak amacıyla Üniversitemiz bünyesinde “Engelli Öğrenci Birimi” kurulmuştur. Birimin hizmetlerinden bedensel engelli olan öğrenciler işitme, görme ve konuşma engelleri bulunan öğrenciler faydalanabilmektedir.

Birim faaliyetlerinin planlanması ve koordinasyonunda danışmanlık hizmetleri vermek üzere Üniversitemiz bünyesinde akademik ve idari personellerden oluşan Engelli Öğrenciler Birimi kurulmuş olup ilgili birimin çalışmaları Giresun Üniversitesi Engelli Öğrenci Birimi

Yönergesinde belirtilmiştir. Yüksekokulumuzda da Engelli Birimi sorumlusu olarak öğretim görevlisi atanmıştır. Yüksekokul binamıza rampa girişi ile arka girişten öğrenciler girebilmektedir. İç dizayn ile ilgili engelli bireylere yönelik düzenlemeler devam etmektedir.

KANIT: EK-50: Engelsiz Üniversite Birimi Yönergesi

<https://www.giresun.edu.tr/Files/ckFiles/giresun-edu-tr/Y%C3%B6netmelik->

[Y%C3%B6nergeler/engelsiz_%C3%BCniversitesi_birimi_y%C3%B6nergesi.PDF](https://www.giresun.edu.tr/Files/ckFiles/giresun-edu-tr/Y%C3%B6nergeler/engelsiz_%C3%BCniversitesi_birimi_y%C3%B6nergesi.PDF)

B.3.5. Sosyal, kültürel, sportif faaliyetler

Öğrenci sosyal, kültürel, sportif faaliyetlerinin gelişimine yönelik öğrenci ve personelinin çeşitli dallarda spor yapabilmelerine olanak sağlayan tesisler mevcuttur. Yüksekokulumuz bünyesinde Çocuk Gelişim Topluluğu, Sağlık ve Kültür Topluluğu ve Sinemacılar Topluluğu aktif olarak faaliyetlerine devam etmektedir. Sinemacılar Topluluğu (Akademik danışmanı Dr. Öğretim üyesi Arzu Kurşun) tarafından organize edilen film gösterimi 22 Aralık 2022 tarihinde gerçekleşmiştir.

KANIT: EK-51: Öğrenci Toplulukları Listesi <https://sksdb.giresun.edu.tr/tr/page/ogrenci-topluluklari-listesi/2585>

KANIT: EK-52: GRÜ Sinema Topluluğu'nun Film Afişi



B.4. Öğretim Kadrosu

B.4.1. Atama, yükseltme ve görevlendirme kriterleri

Kurumumuz, öğretim elemanlarının işe alınması, atanması, yükseltilmesi ve ders görevlendirmesi ile ilgili tüm süreçler, adil ve açık bir şekilde yürütülmektedir. Öğretim elemanlarının eğitim-öğretim yetkinliklerini sürekli iyileştirmek için olanaklar sunulmaktadır.

Yüksekokulumuz öğretim üyesi kadrosuna alım ve atamalar, Giresun Üniversitesi Öğretim Üyeliğine Yükseltme ve Atama Yönetmeliği'ne uygun olarak; Öğretim görevlisi kadrosuna yapılacak atamalarda ise Öğretim Üyesi Dışındaki Öğretim Elemanı Kadrolarına Yapılacak Atamalarda Uygulanacak Merkezi Sınav İle Giriş Sınavlarına İlişkin Usul ve Esaslar Hakkında Yönetmelik maddeleri esas alınarak gerçekleştirilmektedir. Öğretim görevlisi alım/atamalarda personelin gerekli yetkinliğe sahip olup olmadığını bireyin sahip olduğu mezuniyet alanına, kendisini geliştirmek için katılmış olduğu kurs, sertifika programı vb. belgelere, çalışma tecrübesine ve işe alımlarda ilgili mevzuata göre yapılan sınavlardaki puanlarına göre değerlendirilmektedir.

Kuruma dışarıdan ders vermek üzere öğretim elemanı seçimi ve davet edilme usulleri 2547 Sayılı Yükseköğretim Kanunu'nun ilgili maddeleri ile Yükseköğretim Kurulunun Yürütme Kurulu kararları doğrultusunda yürütülmektedir. Eğitim-öğretim sürecini etkin bir şekilde yürütebilmek üzere Meslek Yüksekokulumuzun akademik kadrosu çok yeterli olmamakla birlikte kadro genişletme çalışmaları devam etmektedir. Meslek Yüksekokulumuz bünyesinde 2 profesör doktor, 6 doçent doktor, 9 doktor öğretim üyesi olmak üzere 17 öğretim üyesi, 1 öğretim görevlisi doktor ve 15 öğretim görevlisi bulunmaktadır. Lisansüstü eğitimine devam eden 10 Öğretim Görevlisi bulunmaktadır.

B.4.2. Öğretim yetkinlikleri ve gelişimi

Üniversitemiz tarafından farklı alanlarda yürütülen Eğiticilerin Eğitimi Programı'na görev yeni başlayan ya da katılmak isteyen öğretim elemanlarımız desteklenerek, güncel eğitim öğretim yaklaşımlarından faydalanmaktadırlar. Meslek Yüksekokulumuzda öğretim elemanlarına eğitim-öğretim süreçlerini aksatmayacak şekilde lisansüstü eğitim fırsatı verilmektedir.

Ayrıca öğretim elemanlarımız, Yurt içi ve yurt dışında görevlendirmelerini düzenleyen 2547 sayılı kanunun 39. maddesi gereğince başvuru yaptıkları takdirde yüksekokulumuzun/üniversitemizin Yönetim Kurulu kararı ile yurt içi ve yurt dışı etkinliklere katılma konusunda desteklenmektedirler. Yüksekokul öğretim elemanlarımız il sağlık tarafından yapılan eğitim toplantılarına katılarak uygulamalı derslere ait eğitimler de almaktadır. Ek görevli öğretim elemanı daveti eğitim verilecek dersin içeriği ile davet edilecek öğretim elemanının uzmanlık alanı arasında uyumu gözeterek şekilde yapılır. Ek görevli öğretim elemanları tarafından verilen derslerle ilgili bilgilendirme ve takipler program başkanları tarafından yapılmaktadır.

Öğretim görevlilerimizin eğitim-öğretim performans takipleri için iki yılda, Doktor öğretim üyelerimiz için dört yılda bir yapılan yeniden atamalar kapsamında öğretim elemanlarının yaptığı bilimsel etkinlikler ve çalışmalara yönelik bilgiler istenmektedir.

KANIT: **EK-53:** Atama Yükseltme Kriterleri

<https://www.mevzuat.gov.tr/mevzuat?MevzuatNo=24672&MevzuatTur=7&MevzuatTertip=5>

B.4.3 Eğitim faaliyetlerine yönelik teşvik ve ödüllendirme

Öğretim elemanlarının bilimsel etkinlikleri, Akademik Teşvik Ödeneği Yönetmeliği kapsamında üniversitemiz bünyesinde değerlendirilmekte ve ücretlendirilerek ödüllendirilmektedir. Yüksekokulumuz bünyesinde ise öğretim elemanlarımız ve dış paydaşlarımız eğitim-öğretim süreci içerisinde öğrencileriyle birlikte gerçekleştirdikleri, toplumla bütünleşmeye katkı sağlayan çabaları, Yüksekokulumuzun takdir-tanım ve ödüllendirmeye yönelik sistemi içerisinde değerlendirilmekte ve ödüllendirilmektedir.

KANIT: **EK-54:** Akademik Teşvik Ödeneği Başvuru Sonuçları

<https://www.giresun.edu.tr/tr/announcement-detail/akademik-tesvik-odeneği-2022-yılı-basvuru-sonuclari/2867>

C. ARAŞTIRMA VE GELİŞTİRME

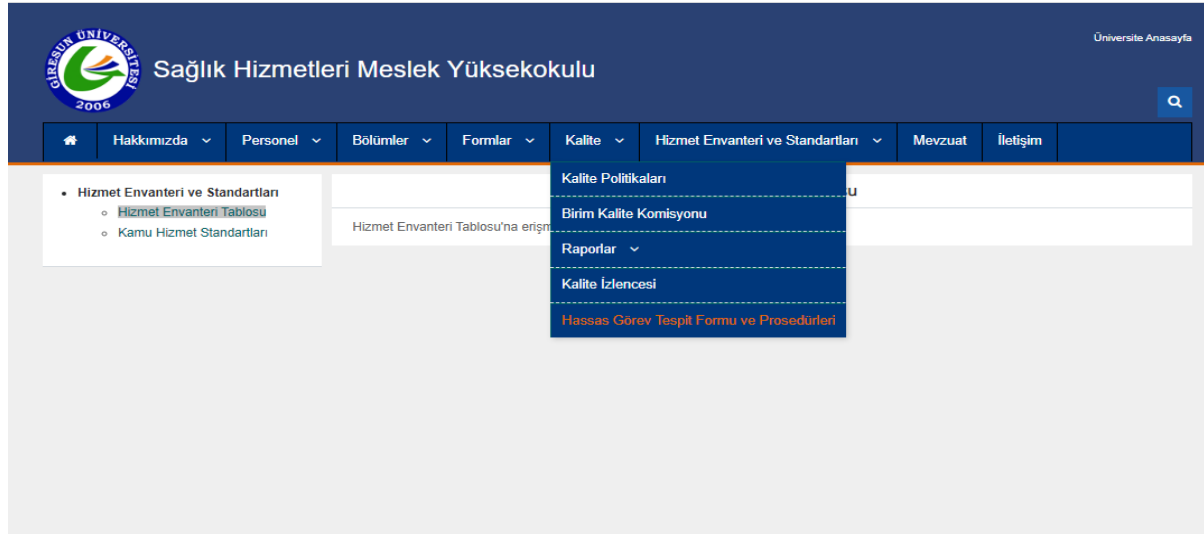
C.1. Araştırma Süreçlerinin Yönetimi ve Araştırma Kaynakları

C.1.1. Araştırma süreçlerinin yönetimi

Yüksekokulumuz, kurum vizyon ve misyonu kapsamında, akademik stratejik plana uygun, kalkınma hedefleriyle paralel ve hem mesleki yeterliliği üst düzeyde hem de toplumsal faydayı ön planda tutacak şekilde yönetilmektedir. Birimin araştırma ve geliştirme faaliyetlerini üst düzeyde tutmayı hedefleyen uygun faaliyetlerin gerçekleştirilebilmesi için elverişli fiziki donanım sayısını artırmalı ve nakdi kaynakların etkin bir şekilde kullanımı sağlanmalıdır.

Kurumumuzda eğitim-öğretim döneminin aksamamasına yönelik görev dağılımı, hassas görev tespit formu ve prosedürleri, akademik dönem içindeki önemli tarihler düzenli bir şekilde yüksekokulumuz web sitesinde yayınlanmaktadır. Ancak araştırma ve geliştirme süreçlerine ilişkin yönetim ve organizasyon yapısı, araştırma yönetim model ve uygulamalarına yönelik izlenim henüz mevcut değildir.

KANIT: EK-55: Hassas görev tespit formu ve prosedürleri



C.1.2. İç ve dış kaynaklar

Birimin, araştırma ve geliştirme faaliyetleri için uygun fiziki altyapı ve mali kaynaklara sahip olma ve bunları verimli bir şekilde kullanmak amacıyla faaliyetler planlanmaktadır. Ancak kurumun araştırma politikaları, iç ve dış paydaşlarla iş birliği, kurum dışı fonlardan yararlanmaya yönelik bir plan henüz mevcut değildir.

Yüksekokulumuz, araştırma ve geliştirme faaliyetlerini sürdürebilmek için uygun nitelik ve nicelikte fiziki altyapıya (araştırma laboratuvarı) sahiptir. Fakat, bütçemiz için ayrılan ödenekten başka mali imkanın bulunmaması sürdürülebilirliği kısıtlamaktadır. Sahip olunan ödenek Eğitim-Öğretim ve idari hizmetler için kullanılmaktadır.

2022 yılı itibarıyla yüksekokulumuzda görev yapan öğretim üyesi ve elemanlarının araştırma çerçevesinde paydaşlarla yaptıkları ve günümüzde devam etmekte olan ortaklıklar mevcuttur.

Araştırma ve geliştirme faaliyetlerinin geliştirilebilirliği ve sürdürülebilirliği açısından, kurumumuz öğretim üyeleri ve elemanları tarafından üniversite iç ve dış kaynaklardan

bap.giresun.edu.tr/?act=staff&act2=proje_detay&rmode=clear&id=2440

Yüksek Fruktozlu Mısır Şurubu ile Şıçarlarda Oluşturulan Karaciğer ve Kalp Hasarında Giresun Fındığının Etkilerinin Araştırılması

Dr.Öğr.Üyesi Ayça SEMİZ

Proje Düzenle

Proje Özeti

Proje No
SAG-BAP-A-240222-50

Projeyi Yürüten Fakülte / Bölüm
Sağlık Hizmetleri Meslek Yüksekokulu / Tıbbi Hizmetler ve Teknikleri Bölümü

Proje Türü
A türü proje: Bilimsel Araştırma ve Geliştirme Projeleri

Proje Durumu
D6 - Proje kabul edildi, başladı veya sürüyor

Proje Disiplinler Arası mı?
Evet

Eklenme Tarihi
14-12-2021 11:53:43

Başlama Tarihi
15-04-2022

Bitiş Tarihi
14-10-2023

Kesin Rapor Bitiş Tarihi
14-10-2023

Önerilen Süre
12 AY

Kabul Edilen Süre
12 AY + 6 AY (EK SÜRE)

Önerilen Bütçe
64.040,86

Kabul Edilen Bütçe
40.000,00

Proje Personelleri
Proje Yürütücüsü Dr.Öğr.Üyesi Ayça SEMİZ , Yardımcı Araştırmacı Öğr.Gör. Efsane YAVUZ , Yardımcı Araştırmacı Doç.Dr. Demet ŞENGÜL ,

Bütçe Özeti

Önerilen	64.041
Kabul	40.000
Harcanan	18.047,45
Kalan*	22.628

Proje Raporları

1. Ara Rapor
14-10-2022
2. Ara Rapor
14-04-2023
- Sonuç Raporu
14-10-2023

Form ve Ekliler

Çıktı Alınacak

- Proje Öneri Formu
- Dr.Öğr.Üyesi Ayça SEMİZ (Proje Yürütücüsü)
- Öğr.Gör. Efsane YAVUZ (Araştırmacı)
- Doç.Dr. Demet ŞENGÜL (Araştırmacı)
- Sözleşme Formu
- Proje Başvuru Kontrol Formu
- Çıktı Alınmayacak
- KTÜ deney hayvanı proforma.pdf
- talag proforma.xls

araştırma projeleri TÜBİTAK, BAP destek alımına yönelim bulunmaktadır.

KANIT: EK-56: Birimimizde Devam Etmekte Olan Projeler –I

KANIT: EK-57: Birimimizde Devam Etmekte Olan Projeler –II

ORMAN GENEL MÜDÜRLÜĞÜ

DOĞU AKDENİZ ORMANCILIK ARAŞTIRMA ENSTİTÜSÜ MÜDÜRLÜĞÜ

Enstitüsü Müdürlüğü tarafından 3 yıl yürütülecek olan “20.7708.2022-2024” numaralı “Mersin İli Yüksek Rakımda Bulunan Bazı Bal Ormanlarında Üretilen Balların Fizikokimyasal, Palinolojik, Antioksidan ve Antimikrobiyal Özelliklerinin Belirlenmesi” isimli projede Dr. Öğr. Üyesi Esra Deniz CANDAN araştırmacı olarak görev alacaktır. 25/03/2022

KANIT: EK-58: Birimimizde Devam Etmekte Olan Projeler –III

P Spin kaplama tekniği ile hazırlanan dimetil (E)-5-(((4,6-dihidropiren-1-yl)metilen)amino)izofталat ince filmlerin optik özelliklerinin araştırılması

Dr.Öğr.Üyesi Enis TAŞCI

Proje Özeti

Proje No
FEN-BAP-A-240222-38

Projeyi yürüten Fakülte / Bölüm
Sağlık Hizmetleri Meslek Yüksek Okulu / Tıbbi Hizmetler ve Teknikleri Bölümü

Proje Türü
A türü proje: Bilimsel Araştırma ve Geliştirme Projeleri

Proje Durumu
D6 - Proje kabul edildi, başladı veya sürüyor

Proje Disiplinler Arası mı?
Hayır

Eklenme Tarihi
18-12-2021 09:39:58

Başlama Tarihi
01-04-2022

Bitiş Tarihi
30-09-2023

Kesin Rapor Bitiş Tarihi
01-10-2023

Önerilen Süre
18 AY

Kabul Edilen Süre
18 AY

Önerilen Bütçe
28.792,00

Kabul Edilen Bütçe
10.000,00

Proje Personelleri
Proje Yürütücüsü Dr.Öğr.Üyesi Enis TAŞCI

Bütçe Özeti

Önerilen	₺28.792
Kabul	₺10.000
Harcanan	₺9.994,60
Kalan*	₺5

Proje Raporları

1. Ara Rapor
30-09-2022

2. Ara Rapor
31-03-2023

Sonuç Raporu
01-10-2023

Form ve Ekler

Çıktı Alınacak

- Proje Öneri Formu
- Dr.Öğr.Üyesi Enis TAŞCI (Proje Yürütücüsü)
- Sözleşme Formu
- Proje Başvuru Kontrol Formu

Çıktı Alınmayacak

- Analtık Bütçe Tablosu Ek-2h.xls
- Proje Bütçesi_Ek 2.doc

KANIT: EK-59: Birimimizde 2022 yılı İçinde Sonlanan Projeler –IV

Dr.Öğr.Üyesi Arzu KURŞUN

Proje Özeti

Proje No
SAĞ-BAP-A-250221-54

Projeyi yürüten Fakülte / Bölüm
Sağlık Hizmetleri Meslek Yüksek Okulu / Tıbbi Hizmetler ve Teknikleri Bölümü

Proje Türü
A türü proje: Bilimsel Araştırma ve Geliştirme Projeleri

Proje Durumu
D7 - Proje tamamlandı

Proje Disiplinler Arası mı?
Hayır

Eklenme Tarihi
18-12-2020 01:51:24

Başlama Tarihi
01-04-2021

Bitiş Tarihi
01-05-2022 (Tamamlandı) Tarih: 06-10-2022)

Kesin Rapor Bitiş Tarihi
01-05-2022

Önerilen Süre
12 AY

Bütçe Özeti

Önerilen	₺11.800
Kabul	₺3.000
Harcanan	₺2.999,97
Kalan*	₺0

Proje Raporları

1. Ara Rapor
30-10-2021

Sonuç Raporu
01-05-2022

Form ve Ekler

Çıktı Alınacak

- Proje Öneri Formu
- Dr.Öğr.Üyesi Arzu KURŞUN (Proje

C.1.3. Doktora programları ve doktora sonrası imkanlar

Kurumumuz ön lisans eğitim veren bir kurum olduğu için araştırma politikası, hedefleri, stratejisi ile uyumlu doktora ve post-doc programları mevcut değildir.

C.2. Araştırma Yetkinliği, İş birlikleri ve Destekler

C.2.1. Araştırma yetkinlikleri ve gelişimi

Yüksekokulumuz, öğretim üye ve elemanlarımızın araştırma yetkinliğinin sürdürülmesi ve iyileştirilmesi için imkanlar sunmaktadır. Kurumumuzda, öğretim üye ve elemanlarımızın araştırma yetkinliğinin devam ettirilmesi ve geliştirilmesine yönelik planlar ve tanımlı süreçler (destekleyici eğitimler, seminer, toplantı vb.) bulunmamaktadır.

C.2.2. Ulusal ve uluslararası ortak programlar ve ortak araştırma birimleri

Kurumumuzda uluslararası düzeyde yetkinliğin artırılmasına yönelik kurumlar arası ortak programlar ve ortak araştırma birimleri ile araştırma ağlarına katılım ve iş birlikleri kurma gibi çoklu araştırma faaliyetlerine katılım bulunmaktadır.

KANIT: EK-60: Ortak Araştırma Girişimleri-I

**TRANSNATIONAL EDUCATION MENTORING PARTNERSHIP (TEMP)
LETTER OF ACCEPTANCE OF FINAL REPORT**

The University of Silesia in Katowice, as a representative of the PHERECLOS Consortium, confirms that Giresun University (Project Coordinator: Assoc. Prof. Özlem TUNÇ DEDE and Researcher Lec. Banu TEPE) has been acted as a TEMP Partner in the period of 14 months – from February 01, 2021 to March 31, 2022 in order to implement the purposes of the project “Partnerships for pathways to Higher Education and science engagement in Regional Clusters of Open Schooling” (PHERECLOS) in the framework of Horizon 2020 Programme, Grant Agreement No 824630, and has been successfully submitted the Final Cumulative Report, fulfilled all commitments and completed the work on the PHERECLOS project.

KANIT: EK-61: Ortak Araştırma Girişimleri-II

All 4 partners

22. <https://www.facebook.com/TEMP8/>, created on May 12, 2021 and where the main activities of the project were presented. Between May 2021 and March 2022, 26 news items and numerous photos were uploaded.

23. Participation of the representatives of the 4 partners in 2nd International Conference Geographical Sciences and Future of the Earth (12 November 2021) organised by the Faculty of Geography in Bucharest with two papers (<https://geoearth.info/>).

- Mioara Clius, Laura Cristea, Özlem Dede, Banu Tepe - *Transdisciplinary approaches in Open School type programs with a focus on geography in local communities from Bucharest (RO) and Giresun (TR)*
- Laura Cristea, Elena Matei - *Local Education Clusters - Models of STEAM Commitment within Open Schooling Approaches*

D4.2 TEMP Report - Template



6. Use of the budget and compliance of expenses with the goals of the work plan

Costs incurred in line with the budget breakdown								
Partner #	Budget amount per partner	Tasks' costs incurred						Total costs incurred
		Cost Item 1 (Events/ Others)	Cost Item 2 (Task 2.1)	Cost Item 3 (Task 2.2)	Cost Item 4 (Task 2.3)	Cost Item 5 (Task 2.4)	Cost Item 6 (Task 2.5)	
Partner 1	3.000,24 €	-	-	-	3.000,24 €	-	-	3.000,24€
Partner 2	3.297,37 €	723,06 €	-	-	1.445,56 €	275,80 €	785,38 €	3.229,80 €
Partner 3	4.190,95 €	496,88 €	-	-	1.614,00 €	186,06 €	1859,17€	4.156,11 €
Partner 4	4.190,95 €	104,98 €	-	891,90 €	16,16 €	85,04 €	3092,86 €	4190,95 €
TEMP	EUR 15.000,00							14577,1 €



Project Details

Acronym: **PHERECLOS**
Title: PARTNERSHIPS FOR PATHWAYS TO HIGHER EDUCATION AND SCIENCE
ENGAGEMENT IN REGIONAL CLUSTERS OF OPEN SCHOOLING

Coordinator: **KINDERBURO UNIVERSITAT WIEN GMBH (KUW)**, Austria

Reference: 824630
Type: Coordination and Support Action (CSA)
Program: HORIZON 2020
Theme: Open schooling and collaboration on science education
Topic-ID: Topic SwafS-01-2018-2019

Start: 01 October 2019 – 30 September 2022
Duration: 36 months
Website: www.phereclos.eu

Consortium: **KINDERBURO UNIVERSITAT WIEN GMBH (KUW)**, Austria
SYNYO GMBH (SYNYO), Austria
UNIVERSITAET INNSBRUCK (UIBK), Austria
UNIwersytet SLASKI (UNI SLASKI), Poland
UNIVERSITAT WIEN (UNIVIE), Austria
EUROPEAN SCHOOL HEADS ASSOCIATION (ESHA), Austria
KOBENHAVNS UNIVERSITET (UCPH), Denmark
STICHTING INTERNATIONAL PARENTS ALLIANCE (IPA), Netherlands
SNELLMAN-INSTITUUTTI RY (SNELLMAN), Finland
POLITECHNIKA LODZKA (TUL), Poland
UNIVERSIDADE DO PORTO (UPORTO), Portugal
S.I.S.S.A. MEDIALAB SRL (MEDIALAB), Italy
UNIVERSIDAD EAFIT (EAFIT), Colombia
ASOCIATIA UNIVERSITATEA COPIILOR (UNICO), Romania
TEACHER SCIENTIST NETWORK L^{td} (TSN), United Kingdom

İLGİLİ MAKAMA

Nazmiye Tuęba BAHAR, lkemizdeki yksekğretim kurumlarının ğretim elemanı ile kamu kurum ve kuruluşlarının yetişmiş insan kaynaęı ihtiyacını karřılamak amacıyla, 1416 sayılı Ecnebi Memleketlere Gnderilecek Talebe Hakkında Kanuna dayalı olarak Bakanlıęımızca verilen burs ile lisansst ğrenim grmek zere yurt dıřına gnderilecek/gnderilen ğrencilerimizdendir

C.3. Arařtırma Performansı

C.3.1. Arařtırma performansının izlenmesi ve deęerlendirilmesi

Yksekokulumuz, arařtırma ve geliřtirme faaliyetlerini verilere dayalı ve periyodik olarak lmek iin, deęerlendirme ve sonuları gzden geirmekte ve elde edilen bulgular, birimin arařtırma ve geliřtirme performansının periyodik olarak gzden geirilmesi ve srekli iyileřtirilmesi iin kullanılmaktadır. Kurumumuzda ğretim ye ve elemanlarının arařtırma performansının izlenmesine ve deęerlendirmesine ynelik faaliyetler bulunmaktadır.

KANIT: EK-64: Kurumumuzda görev yapan öğretim üye ve elemanlarının özgeçmiş bilgileri yıl sonunda güncellenerek yüksekokulumuz sitesinde akademik personel kısmında yer verilmektedir.

Akademik Personel

Tıbbi Hizmetler ve Teknikler Bölümü



Prof. Dr. Halil GÖKCE
Bölüm Başkanı
halil.gokce@giresun.edu.tr



Doç. Dr. Aytaç GÜDER
aytac.guder@giresun.edu.tr



Prof. Dr. Gökhan ALPASLAN
gokhan.alpaslan@giresun.edu.tr

ÖZGEÇMİŞ & YAYIN LİSTESİ

Giresun Üniversitesi, Sağlık Hizmetleri Meslek Yüksekokulu, Optisyenlik Programı, Çamlık Sosyal Tesisleri, Güre Yerleşkesi, Merkez/GİRESUN
E-mail: halilgokce.hg@gmail.com, halil.gokce@giresun.edu.tr

Adı Soyadı : Halil GÖKCE
Doğum Yeri ve Yılı : Çivril/DENİZLİ - 18.07.1984
Yabancı Dili : İngilizce
Unvanı : Prof. Dr.

C.3.2. Öğretim elemanı/araştırmacı performansının değerlendirilmesi

Kurumda araştırma performansının izlenmesine ve değerlendirmesine yönelik olarak yapılan değerlendirmelerin sonuçları takip edilmektedir. Kurumumuzda görev yapan öğretim elemanlarının gerçekleştirmiş oldukları araştırma faaliyetleri birim adresli yayın olarak yer almaktadır. 2022 yılına ait performans izlencesi yüksekokulumuz sitesine yüklenmek üzere yayın aşamasındadır.

D. TOPLUMSAL KATKI

D.1. Toplumsal Katkı Süreçlerinin Yönetimi ve Toplumsal Katkı Kaynakları

D.1.1. Toplumsal katkı süreçlerinin yönetimi

Meslek Yüksekokulumuzda gerçekleştirilen faaliyetlerin katkı süreçleri Okul müdürümüz ve müdür yardımcılarımız koordinesinde ilgili öğretim elemanlarınca yürütülmektedir. 2022 yılı itibari ile birimimizde gerçekleştirilen toplumsal katkı faaliyetleri ve uygulama örnekleri aşağıdaki gibidir.

KANIT: EK-65: Travma İleri Yaşam Desteği (TİLYAD) Eğitimi

TRAVMA İLERİ YAŞAM DESTEĞİ (TİLYAD) EĞİTİMİ

29.12.2022 tarihinde Giresun 112 Başhekimliği Eğitim Birimi koordinesinde Giresun Uygulama Otelinde Travma İleri Yaşam Desteği (TİLYAD) eğitim faaliyetleri kapsamında gerçekleştirilen faaliyette okulumuz Tıbbi Hizmetler ve Teknikler Bölümü İ.A.Y programı 2. Sınıf öğrencilerimizden bir grup, hasta manken olarak bu etkinlikte ilgili birime destek olarak faaliyetin gerçekleştirilmesinde etkin rol oynamışlardır.



KANIT: EK-66: Film Gösterimi Fotoğrafları

Sinema topluluğumuz tarafından iki film gösterimi gerçekleştirildi. 'Hayat Güzeldir' adlı film 22.11.2022 tarihinde saat 13:30'da Üniversitemiz Şehit Ömer Halisdemir Konferans Salonunda; diğer film 'Yıldızlar Arasında' ise 19.12.2022 tarihinde saat 15:00 da yine aynı yerde izleyicileri ile buluştu. Katılımcılar tarafından ilgi ile izlenen filmler büyük beğeni toplarken topluluk üyelerine de ileriye dönük daha fazla çalışma azmi kazandırmıştır.



**GİRESUN ÜNİVERSİTESİ
SİNEMA TOPLULUĞU SUNAR**

BİR ROBERTO BENIGNİ FİLMİ
HAYAT GÜZELDİR



Film Gösterimi

Tarih: 22.11.2022

Saat: 13.30

**Yer: Şehit Ömer Halisdemir
Konferans Salonu**

öğrencilerinin katılımı sağlanmaktadır. Bu destek, bazen ulaşımın sağlanması bazen kalacak yerler ve yiyecek içecek gibi beslenme faaliyetlerinin temini şeklinde gerçekleştirilmektedir.

D.2. Toplumsal Katkı Performansı

D.2.1. Toplumsal katkı performansının izlenmesi ve değerlendirilmesi

Meslek Yüksekokulumuzun stratejik amaçlar (toplumsal katkı politikası, hedefleri, stratejisi) doğrultusunda tüm birimlerin toplumsal katkı performansının izlenmesi ve değerlendirilmesine ilişkin sürdürülebilir ve olgunlaşmış uygulamalar kurumun tamamında benimsenmiş ve güvence altına alınmıştır. Çevre il ve ilçelerde düzenlenen Uluslararası ya da Yerel Fuar, Festival gibi etkinliklere katılım gerçekleştirilmektedir.

SONUÇ VE DEĞERLENDİRME

LİDERLİK, YÖNETİM VE KALİTE

Güçlü Yönler

- Birim web sayfası sürekli olarak güncellenmekte ve güncelleme çalışmaları her ay düzenli olarak gerçekleştirilmektedir.
- Birim Kalite Komisyonu bulunmakta ve düzenli aralıklarla toplanmaktadır.
- Birim ile ilgili bilgiler üst yönetim ya da bilginin kaynağı tarafından verilen onay doğrultusunda kamuoyuyla paylaşılmaktadır. Kaynağından güncelliği, güvenilirliği ve geçerliliği teyit edilmemiş hiçbir bilgi kamuoyuyla paylaşılmamaktadır.
- Dış paydaşlarla planlanmamış görüşmeler yapılarak, yüksekokulumuz hakkındaki görüş ve beklentileri belirli aralıklar ile güncellenmektedir.
- Yüksekokulumuzun misyon, vizyon ve hedeflerine iç paydaşların tamamının katılımı sağlanmaktadır.
- Misyon, vizyon, değerler tüm çalışanların katılımıyla belirlenmiştir.
- Birim web sayfasında ilan edilmiş Akademik ve İdari teşkilat şeması bulunmakta ve iş-görev dağılımının bu şema dâhilinde gerçekleştirilmektedir.
- Üniversitesi genelinde birimlere sunulan akademik ve idari personel memnuniyet anketi ve hizmet içi eğitim uygulamaları gerçekleştirilmiştir.

İyileştirmeye Açık Yönler

- Birimde son dönem bazında akademik ve idari personel memnuniyet anketi ve hizmet içi eğitim uygulamaları yapılmamıştır.

EĞİTİM-ÖĞRETİM

Güçlü Yönler

- Mevcut öğrenci sayımızın her yıl arttığı görülmektedir. Programlarımıza açılan kontenjanların doluluk oranları %100'dür.
- Öğretim elemanı sayımızın birçok yüksekokula göre fazla olduğu görülmektedir.
- Her programın ders içerikleri AKTS hesabına uygun olacak şekilde hazırlanmıştır. İyileştirmeye açık yönler.

- Uygulama derslerinin iyileştirilmesine yönelik laboratuvar ve malzeme ihtiyaçları bulunmaktadır.
- Öğrenci temelli faaliyetleri ve projelerin desteklenmesi gerekmektedir.
- Engelsiz Üniversite koşullarına uygunluk açısından bina düzenlemeleri devam etmektedir
- Mezun bilgi sisteminin aktif kullanımı hakkında öğrenciler teşvik edilmelidir.

ARAŞTIRMA VE GELİŞTİRME

Güçlü Yönler

- Kurumumuzun araştırma hedef ve stratejilerinin belirlenmiş olması,
- Araştırmaların yerel, bölgesel ve ulusal kalkınma hedefleri ile ilişkili olması,
- Kurumda görev yapan öğretim elemanlarının üniversite içi ve üniversite dışı kaynaklara yönelimi ile desteklendikleri proje ve araştırmaların niteliği,
- Öğretim elemanı performans izleme ve değerlendirme sisteminin sistematik ve güncel olması,
- Kurumda görev yapan öğretim elemanlarının uluslararası programlar ve ortak araştırma birimleri ile ilgili olması Kurumumuz yukarıda bahsi geçen faktörler açısından etkin rol oynayarak, güçlü yönler sahiptir.

İyileştirmeye açık yönler:

- Araştırma ve geliştirme süreçlerinin yönetimi ve organizasyonel yapısına ilişkin planlamalar,
- Araştırma ve geliştirme faaliyetlerini sürdürebilmek için uygun nitelik ve nicelikte fiziki altyapıyı destekleyecek mali ödeneklerdeki eksiklik,
- Öğretim elemanlarının araştırma yetkinliğinin geliştirilmesine yönelik tanımlı süreçlerdeki eksiklik,
- Yüksekokulumuz yukarıda ifade edilen konular itibariyle geliştirilmeli ve desteklenmelidir.

TOPLUMSAL KATKI

Güçlü Yönler

- Yüksekokulumuzun toplumsal katkısı sağlayacak etkinlik ve faaliyetler konusunda aktif olması.
- Öğrenci potansiyelinin topluma fayda sağlayacak girişimler konusunda hevesli olması
- Yüksekokulumuzun bünyesinde üç adet üniversite topluluğunun bulunması.

İyileştirmeye açık yönler:

- Yüksekokulumuzca yapılan etkinlik ve faaliyetlerin daha fazla kitleye ulaşabilmesi ve farkındalık yaratabilmek için duyuru alanının genişletilmesi gerekmektedir.

IV- KURUMSAL KABİLİYET ve KAPASİTENİNDEĞERLENDİRİLMESİ

Bu bölümde birimlerin, teşkilat yapısı, organizasyon yeteneği, teknolojik kapasite unsurları açısından içsel durum değerlendirmesi sonuçlarına ve yıl içinde tespit edilen üstün ve zayıf yönler yer verilir.

A- Üstünlükler

- Öğretim elemanlarının sayısının ve çeşitliliğinin artması ile birlikte sürekli iletişim içinde olmaları ve bu sayede multi–disiplinerçalışmalara elverişli hale gelmesi.
- Öğretim elemanlarının sayısının artmasına bağlı olarak bilimsel yayın bakımından hızlı bir artış göstermesi.
- Öğretim Elemanlarının sağlıkta ulusal ve uluslararası değişim ve gelişmelere açık olması ve yenilikleri izleme potansiyeline sahip olmaları.
- Üniversitemizin bilgiye ulaşmak için geniş bir veri tabanı ağına sahip olması sayesinde Uluslararası bilgiye, Ulusal Merkezi ağdan ulaşılabilir olması.
- Yeterli, çalışkan ve aidiyet duygusu dinamik olan idari personele sahip olması.
- Öğretim Elemanlarının yeterli akademik ve bilimsel birikime sahip olması.
- Akademik ve idari personelin kurumsal aidiyet duygusu içinde, ekip çalışması yapıyor olması.

B- Zayıflıklar

- Öğrencilerin saha/alan çalışmalarında, sağlık kurumlarının sayısının az olması ve Tıp fakültesi hastanesinin bulunmaması sebebiyle sıkıntı yaşanması.
- Öğrenci sayısının artması ile birlikte fiziksel mekanların yetersiz kalması.

C- Değerlendirme

Meslek Yüksekokulumuz 2011 yılında ek kontenjanla ilk öğrencilerini alarak eğitim-öğretime başlamıştır. Bunların dışında mevcut olan programlara öğrenci alınması için akademik personel ihtiyacı belirlenmiş olup; öğrenci alımı için program dosyaları hazırlanmasına devam edilmektedir.

V- ÖNERİ VE TEDBİRLER

(Bu başlık altında, faaliyet yılı sonuçlarından, genel ekonomik koşullar ve beklentilerden hareketle, birimin yapmayı planladığı değişiklik önerilerine, karşılaşılabileceği risklere ve bunlara karşı alınması gereken tedbirlere ilişkin genel değerlendirmelere yer verilir.)

Mevcut öğretim elemanı kadrosunu nitelik ve nicelik yönüyle artırarak ve bilgi düzeyini yükseltmek ve gerekli tedbirleri almak.

* Araştırma laboratuvarları geliştirilerek akademik faaliyet göstergesi olan makale sayıları artırılabilir.

* Araştırma laboratuvarlarının hazırlanması ile birlikte BAP komisyondan proje alınarak bilimsel araştırmalar yapılması.

* Meslek yüksekokullarının lisansüstü eğitim-öğretime katkısı için gerekli düzenlemeler yapılması.

- * Eğitim ve öğretimin daha sağlıklı yürütülebilmesi için, öğrenci sayısını derslik başına en fazla 2 ile sınırlı tutmak.
- * Öğretim elemanlarının ve öğrencilerin, bilgi ve gelişimlerini sürdürecektir (kurs, kongre, seminer vb) faaliyetlere katılımlarını teşvik etmek.
- * Öğrencilerin sosyal sorumluluğunu, dayanışma ve yardımlaşma özelliklerini, toplumsal duyarlılıklarını geliştirmek için toplantı, söyleşi ve etkinliklere katılımlarını sağlamak.
- * Öğretim elemanlarının araştırma faaliyetlerini geliştirmeleri için fırsatlar yaratmak.
- * Mevcut olanakları en iyi şekilde değerlendirerek, savurganlığı önlemeye katkıda bulunmak.