

T.C.
GİRESUN ÜNİVERSİTESİ



GENEL SEKRETERLİK
DÖNER SERMAYE İŞLETME MÜDÜRLÜĞÜ
2022 YILI BİRİM ÖZ DEĞERLENDİRME RAPORU

Güre Yerleşkesi, Merkez /GİRESUN

ŞUBAT – 2023

2022 YILI BİRİM ÖZ DEĞERLENDİRME RAPORU

GİRESUN ÜNİVERSİTESİ

GENEL SEKRETERLİK

DÖNER SERMAYE İŞLETME MÜDÜRLÜĞÜ

BİRİM HAKKINDA BİLGİLER

Genel Bilgiler

İletişim Bilgileri

Birim Yöneticisi ve Birim Kalite Komisyonu Başkanı Bilgileri

Sinan YILMAZ/Döner Sermaye İşletme Müdür Vekili

Adres:Giresun Üniversitesi Döner Sermaye İşletme Müdürlüğü

Güre Yerleşkesi Gaziler Mah. Prof. Ahmet Taner Kışlalı Cd.
İktisadi ve İdari Bilimler Fakültesi Binası B Blok Zemin Kat 28200 Merkez/GİRESUN

Cep Telefonu: 0 507 481 91 19

Dahili: 1008

E Posta: sinan.yilmaz@giresun.edu.tr

Birim Web Adresi: <https://dsim.giresun.edu.tr/>

Kanıtlar

<https://dsim.giresun.edu.tr/>

Tarihsel Gelişimi

Döner Sermaye İşletme Müdürlüğümüz 02.06.2008 tarih ve 26894 sayılı Resmi Gazete’de yayınlanan Giresun Üniversitesi Döner Sermaye İşletmesi Yönetmeliği ile kurulmuştur. Döner Sermaye İşletme Müdürlüğü 2547 sayılı Yükseköğretim Kurumu Kanunu'nun 58. Maddesi gereğince oluşturulmuş Rektörlüğe bağlı İdari Birimler arasındadır. Rektörlük Makamına bağlı olarak görev yapmaktadır. Müdürlüğümüzde Personel/Özlük, İhale, Doğrudan Temin, Faturalama ve Vergi işlemleri gerçekleştirilmektedir. Müdürlüğümüzde Döner Sermaye İşletme Müdürlüğü D.S.İ. ana faaliyet birimi olarak faaliyet gösterirken ayrıca destek faaliyetleri tarafımızca yürütülen 5 Merkez, 7 Fakülte, 1 Yüksekokul, 1 Ofis olmak üzere 14 bağlı birim bulunmaktadır.

Misyonu, Vizyonu, Deęerleri ve Hedefleri

Misyon

Bünyesindeki hizmet ve faaliyetleri ekonomik, etkin ve verimli bir şekilde yerine getirilmesi için insan, para ve malzeme gibi kaynakların mevcut yasal düzenlemeler çerçevesinde en uygun ve en verimli şekilde kullanılmasını sağlamaktır.

Vizyon

Teknolojik imkanları kullanarak çağdaş ve bilimsel tüm gelişmeleri çalışanlarına yansıtmak, Üniversitemiz bünyesinde işinde uzman, yaratıcı ve yenilikçi elemanları ile temin ettiği kaynakları en iyi şekilde kullanarak vereceği hizmet ile örnek bir Döner Sermaye İşletme Müdürlüğü olacaktır.

Deęerlerimiz

Üniversite bünyesindeki birimler arasında dengeli büyümeyi sağlamak

Teknolojik gelişmeleri yakından takip ederek yenilikler üretmek

Rekabetçi unsurları ön planda tutmak

Hedeflerimiz

Üniversitemiz Döner Sermaye İşletme Müdürlüğü bünyesinde yürütülen iş ve işlemlerin ekonomik, etkin ve verimli bir şekilde yerine getirilmesi için; insan, para ve malzeme gibi kaynakların mevcut yasal düzenlemeler çerçevesinde, en uygun ve en verimli şekilde kullanılmasını sağlamak hedefimizi oluşturmaktadır.

Eđitim ve Öğretim Hizmeti Sunan Birimleri

Destek hizmetlerini yürüttüğümüz eğitim ve öğretim hizmeti veren birimler;

- 1 Giresun Üniversitesi Meslek Yüksekokulu D.S.İ.
- 2 Giresun Üniversitesi Eğitim Fakültesi D.S.İ.
- 3 Giresun Üniversitesi İktisadi ve İdari Bilimler Fakültesi D.S.İ.
- 4 Giresun Üniversitesi Fen Edebiyat Fakültesi D.S.İ.
- 5 Giresun Üniversitesi Güzel Sanatlar Fakültesi D.S.İ.
- 6 Giresun Üniversitesi Tirebolu İletişim Fakültesi D.S.İ.
- 7 Giresun Üniversitesi Mühendislik Fakültesi D.S.İ.
- 8 Giresun Üniversitesi Spor Bilimleri Fakültesi D.S.İ.

Araştırma Faaliyetlerinin Yürütüldüğü Birimleri

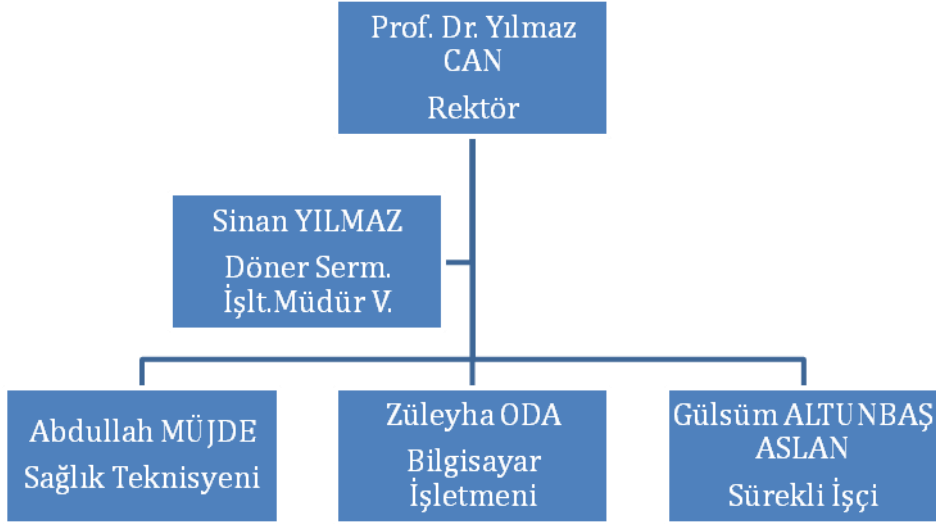
Destek hizmetlerini yürüttüğümüz araştırma faaliyeti yürütülen birimler ;

- 1 Giresun Üniversitesi Sürekli Eğitim Araş.ve Uygü.Merk. D.S.İ.
- 2 Giresun Üniversitesi Merkezi Araşt.Lab.Uygü.Ve Araşt.Merk. D.S.İ.
- 3 Giresun Üniversitesi Türkçe ve Yabancı Dil Uygü.ve Araşt.Merk. D.S.İ.
- 4 Giresun Üniversitesi Psikolojik Danışmanlık ve Rehber Uyg. Arş.Merk. D.S.İ

-
- 5 Giresun Üniversitesi Ağız ve Diş Sağlığı Uyg. Arş. Merk. D.S.İ.

-
- 6 Giresun Üniversitesi Teknoloji ve Transfer Ofisi D.S.İ.
-

Birimin Organizasyon Yapısı



İyileştirmeye Yönelik Çalışmalar

Gelir getirici faaliyetler hakkında akademik personelin bilgilendirilmesi

Üniversitemiz İdari Birimleri arasında bilgi paylaşımının ve yardımlaşmanın yüksek olması

İdarenin proje ve deneyler konusunda akademik personele destek olması.

Teknolojik gelişmeleri yakından takip ederek iş ve işlemlerimizi entegre ederek hızlı, etkin ve sürdürülebilir şekilde faaliyetleri yerine getirmek

LİDERLİK, YÖNETİŞİM VE KALİTE

A.1. Liderlik ve Kalite

A.1.1. Yönetim modeli ve idari yapı

Yönetim organları

İşletmenin yönetim organı olan Yönetim Kurulu, Üniversite Yönetim Kuruludur.

Üniversite Yönetim Kurulu; İşletmeyi idare etmek üzere Yürütme Kurulu oluşturabilir ve yetkilerini uygun gördüğü ölçüde, sınırları belirli olmak ve yazılı olmak kaydıyla Yürütme Kuruluna devredebilir. Yürütme Kurulu, Üniversite Yönetim Kurulu tarafından seçilecek bir Rektör yardımcısı, üç öğretim elemanı (dekan ve yüksekokul müdürü de olabilir) ve döner sermaye işletme müdürü olmak üzere toplam beş kişiden oluşur.

A.1.2. Liderlik

Bu modül kapsamında yürütülen faaliyetimiz bulunmamaktadır.

A.1.3. Kurumsal dönüşüm kapasitesi

Bu modül kapsamında yürütülen faaliyetimiz bulunmamaktadır.

A.1.4. İç kalite güvencesi mekanizmaları

İşletme Müdürü Vekili Sinan YILMAZ

Sağlık Teknisyeni Abdullah MÜJDE

Bilgisayar İşletmeni Züleyha ODA

A.1.5. Kamuoyunu bilgilendirme ve hesap verebilirlik

Kurum, topluma karşı sorumluluğunun gereği olarak, eğitim-öğretim, araştırma ve geliştirme faaliyetlerini de içerecek şekilde faaliyetlerinin tümüyle ilgili güncel verileri kamuoyuyla paylaşmaktadır. Birimimizin internet sayfasında yapılan etkinlikler organizasyon şemamız ve tabi olduğumuz mevzuatlar kamuoyuyla paylaşılmaktadır.

Kamuoyuna sunulan bilgilerin güncelliği, doğruluğu ve güvenilirliği 5018 Sayılı Kamu Mali Yönetimi ve Kontrol Kanunu çerçevesinde kamu kaynaklarının etkili, ekonomik ve verimli bir şekilde elde edilmesi ve kullanılmasını, hesap verebilirliği ve malî saydamlığı ilkelerinin uygulanmasının bir sonucudur.

A.2. Misyon ve Stratejik Amaçlar

A.2.1. Misyon, vizyon ve politikalar

MİSYONUMUZ

Bünyesindeki hizmet ve faaliyetleri ekonomik, etkin ve verimli bir şekilde yerine getirilmesi için insan, para ve malzeme gibi kaynakların mevcut yasal düzenlemeler çerçevesinde en uygun ve en verimli şekilde kullanılmasını sağlamaktır.

VİZYONUMUZ

Teknolojik imkanları kullanarak çağdaş ve bilimsel tüm gelişmeleri çalışanlarına yansıtmak, Üniversitemiz bünyesinde işinde uzman, yaratıcı ve yenilikçi elemanları ile temin ettiği kaynakları en iyi şekilde kullanarak vereceği hizmet ile örnek bir Döner Sermaye İşletme Müdürlüğü olacaktır.

A.2.2. Stratejik amaç ve hedefler

STRATEJİK AMAC

Eğitim-Öğretim ve temel hizmetleri aksatmamak kaydıyla,

Üniversitenin atıl kapasitesini (beşeri ve fiziki) değerlendirerek, öğretim elemanlarının katkısıyla üretilen mal ve hizmetleri sosyal fayda sağlamak amacıyla piyasaya sunmak;

Elde edilen gelirlerle Üniversitenin hedeflerine ulaşmasına yardımcı olmak ve özel bütçeye bağımlılığını azaltmak

HEDEFLER

Üniversitemiz Döner Sermaye İşletme Müdürlüğü bünyesinde yürütülen iş ve işlemlerin ekonomik, etkin ve verimli bir şekilde yerine getirilmesi için; insan, para ve malzeme gibi kaynakların mevcut yasal düzenlemeler çerçevesinde, en uygun ve en verimli şekilde kullanılmasını sağlamak hedefimizi oluşturmaktadır.

A.2.3. Performans yönetimi

Kurum, misyon, vizyon, stratejik hedefleri ve performans göstergelerini Stratejik Planla uyumlu çok yıllık bütçeleme anlayışına uygun olarak gelir gider dengesi esas alınarak hazırlanmaktadır.

Yıl sonunda mali tablolarımızın konsolide edilmesiyle performansının ölçülmesi, değerlendirilmesi yapılmaktadır.

A.3. Yönetim Sistemleri

A.3.1. Bilgi yönetim sistemi

Her türlü faaliyet ve sürece ilişkin verileri toplamak, analiz etmek ve raporlamak üzere Maliye Bakanlığı Muhasebat Genel Müdürlüğü bünyesinde hizmet veren Bütçe, Muhasebe, Personel, Taşınır, Harcama, Gelir, Yönetim Bilgi Sistemi Modüllerini içeren web tabanlı DMİS(Döner Sermaye Mali Yönetim Sistemi) kullanılmaktadır.

A.3.2. İnsan kaynakları yönetimi

Müdürlüğümüzün İnsan kaynaklarının yönetimi görevi Personel Daire Başkanlığı tarafından ilgili kanunlar çerçevesinde düzenlenen hizmet içi eğitim- kurs, seminer vs. çalışmalar ile yerine getirmektedir.

A.3.3. Finansal yönetim

Mali kaynakların yönetimi, 5018 Sayılı Kamu Mali Yönetimi ve Kontrol Kanunu doğrultusunda etkili, ekonomik ve verimli bir şekilde, hesap verebilirliği ve malî saydamlığı sağlamak üzere titiz bir çalışma ile gerçekleştirilmektedir.

A.3.4. Süreç yönetimi

İç paydaşlar (akademik ve idari çalışanlar, öğrenciler) ve dış paydaşların (işverenler, mezunlar, meslek örgütleri, araştırma sponsorları, öğrenci yakınları vb.) kalite güvencesi sistemine katılımını ve katkı vermelerini sağlamak amacıyla kalite kapsamında çalışmalar planlanmaktadır.

A.4. Paydaş Katılımı

A.4.1. İç ve dış paydaş katılımı

İç paydaşlar (akademik ve idari çalışanlar, öğrenciler) ve dış paydaşların (işverenler, mezunlar, meslek örgütleri, araştırma sponsorları, öğrenci yakınları vb.) kalite güvencesi sistemine katılımını ve katkı vermelerini sağlamak amacıyla kalite kapsamında çalışmalar planlanmaktadır.

A.4.2. Öğrenci geri bildirimleri

Bu modül kapsamında yürütülen faaliyetimiz bulunmamaktadır.

A.4.3. Mezun ilişkileri yönetimi

Bu modül kapsamında yürütülen faaliyetimiz bulunmamaktadır.

A.5. Uluslararasılaşma

A.5.1. Uluslararasılaşma süreçlerinin yönetimi

Bu modül kapsamında yürütülen faaliyetimiz bulunmamaktadır.

A.5.2. Uluslararasılaşma kaynakları

Bu modül kapsamında yürütülen faaliyetimiz bulunmamaktadır.

A.5.3. Uluslararasılaşma performansı

Bu modül kapsamında yürütülen faaliyetimiz bulunmamaktadır.

EĞİTİM VE ÖĞRETİM

B.1. Programların Tasarımı, Değerlendirilmesi ve Güncellenmesi

B.1.1. Programların tasarımı ve onayı

İşletme Müdürlüğümüzce Eğitim ve Öğretim modülü altında destek hizmetleri dışında faaliyetimiz bulunmamaktadır.

B.1.2. Programın ders dağılım dengesi

Bu modül kapsamında yürütülen faaliyetimiz bulunmamaktadır.

B.1.3. Ders kazanımlarının program çıktılarıyla uyumu

Bu modül kapsamında yürütülen faaliyetimiz bulunmamaktadır.

B.1.4. Öğrenci iş yüküne dayalı ders tasarımı

Bu modül kapsamında yürütülen faaliyetimiz bulunmamaktadır.

B.1.5. Programların izlenmesi ve güncellenmesi

Bu modül kapsamında yürütülen faaliyetimiz bulunmamaktadır.

B.1.6. Eğitim ve öğretim süreçlerinin yönetimi

Bu modül kapsamında yürütülen faaliyetimiz bulunmamaktadır.

B.2. Programların Yürütülmesi (Öğrenci Merkezli Öğrenme, Öğretme ve Değerlendirme)

B.2.1. Öğretim yöntem ve teknikleri

Bu modül kapsamında yürütülen faaliyetimiz bulunmamaktadır.

B.2.2. Ölçme ve değerlendirme

Bu modül kapsamında yürütülen faaliyetimiz bulunmamaktadır.

B.2.3. Öğrenci kabulü ve önceki öğrenmenin tanınması ve kredilendirilmesi

Bu modül kapsamında yürütülen faaliyetimiz bulunmamaktadır.

B.2.4. Yeterliliklerin sertifikalandırılması ve diploma

Bu modül kapsamında yürütülen faaliyetimiz bulunmamaktadır.

B.3. Öğrenme Kaynakları ve Akademik Destek Hizmetleri

B.3.1. Öğrenme ortamı ve kaynakları

Bu modül kapsamında yürütülen faaliyetimiz bulunmamaktadır.

B.3.2. Akademik destek hizmetler

Bu modül kapsamında yürütülen faaliyetimiz bulunmamaktadır.

B.3.3. Tesis ve altyapılar

Bu modül kapsamında yürütülen faaliyetimiz bulunmamaktadır.

B.3.4. Dezavantajlı gruplar

Bu modül kapsamında yürütülen faaliyetimiz bulunmamaktadır.

B.3.5. Sosyal, kültürel, sportif faaliyetler

Bu modül kapsamında yürütülen faaliyetimiz bulunmamaktadır.

B.4. Öğretim Kadrosu

B.4.1. Atama, yükseltme ve görevlendirme kriterleri

Bu modül kapsamında yürütülen faaliyetimiz bulunmamaktadır.

B.4.2. Öğretim yetkinlikleri ve gelişimi

Bu modül kapsamında yürütülen faaliyetimiz bulunmamaktadır.

B.4.3 Eğitim faaliyetlerine yönelik teşvik ve ödüllendirme

Bu modül kapsamında yürütülen faaliyetimiz bulunmamaktadır.

ARAŞTIRMA VE GELİŞTİRME

C.1. Araştırma Süreçlerinin Yönetimi ve Araştırma Kaynakları

C.1.1. Araştırma süreçlerinin yönetimi

Bu modül kapsamında yürütülen faaliyetimiz bulunmamaktadır.

C.1.2. İç ve dış kaynaklar

Bu modül kapsamında yürütülen faaliyetimiz bulunmamaktadır.

C.1.3. Doktora programları ve doktora sonrası imkanlar

Bu modül kapsamında yürütülen faaliyetimiz bulunmamaktadır.

C.2. Araştırma Yetkinliği, İş birlikleri ve Destekler

C.2.1. Araştırma yetkinlikleri ve gelişimi

Bu modül kapsamında yürütülen faaliyetimiz bulunmamaktadır.

C.2.2. Ulusal ve uluslararası ortak programlar ve ortak araştırma birimleri

Bu modül kapsamında yürütülen faaliyetimiz bulunmamaktadır.

C.3. Araştırma Performansı

C.3.1. Araştırma performansının izlenmesi ve değerlendirilmesi

Bu modül kapsamında yürütülen faaliyetimiz bulunmamaktadır.

C.3.2. Öğretim elemanı/araştırmacı performansının değerlendirilmesi

Bu modül kapsamında yürütülen faaliyetimiz bulunmamaktadır.

TOPLUMSAL KATKI

D.1. Toplumsal Katkı Süreçlerinin Yönetimi ve Toplumsal Katkı Kaynakları

D.1.1. Toplumsal katkı süreçlerinin yönetimi

Bu modül kapsamında yürütülen faaliyetimiz bulunmamaktadır.

D.1.2. Kaynaklar

Bu modül kapsamında yürütülen faaliyetimiz bulunmamaktadır.

D.2. Toplumsal Katkı Performansı

D.2.1. Toplumsal katkı performansının izlenmesi ve değerlendirilmesi

Bu modül kapsamında yürütülen faaliyetimiz bulunmamaktadır.

SONUÇ VE DEĞERLENDİRME

Sonuç ve Değerlendirme

Güçlü Yönleri ile İyileşmeye Açık Yönler

Güçlü Yanları

Birimin alt yapısını oluşturulmuş olması ve hizmet verebilecek seviyeye ulaşması,

Üniversite üst yönetiminin teşvik ve desteği,

Etik değerleri benimsemiş Döner Sermaye İşletme Müdürlüğüne karşı duyulan güven,

Yeni, ilerlemeye açık ve takım çalışmasını destekleyen ortamın olması,

Maliye Bakanlığının yazılım desteği (DMİS programı)

İyileşmeye Açık Yönleri

•Müdürlüğümüz planlanma ve organizasyonunun tamamlanmamış olması,

Eksik personel ile çok yoğun hizmet verilmeye çalışılması

Hizmet ii eđitim yetersizliđi

Kurum ii iletiřim zayıflıđı

Müdürlüğümüz fiziki alanlarının yetersizliđi