

T.C.
GİRESUN ÜNİVERSİTESİ



DIŞ HEKİMLİĞİ FAKÜLTESİ DEKANLIĞI

2022 YILI BİRİM ÖZ DEĞERLENDİRME RAPORU

Nizamiye Yerleşkesi, Merkez/GİRESUN

ŞUBAT-2023

2022 Yılı Birim Öz Değerlendirme Raporu
GİRESUN ÜNİVERSİTESİ->DIŞ HEKİMLİĞİ FAKÜLTESİ

BİRİM HAKKINDA BİLGİLER

Genel Bilgiler

İletişim Bilgileri

Genel Bilgiler

İletişim Bilgileri

Kalite Komisyonu Başkanı:

Dekan: Prof. Dr. Hikmet AYDEMİR

Adres : Giresun Üniversitesi Diş Hekimliği Fakültesi

Nizamiye Mahallesi, Mumcular Sokak No:1 28200.

Merkez / GİRESUN

Telefon : +90 454 310 16 90

Faks : +90 454 310 16 91

Web : <http://www.giresun.edu.tr/Akademik/Fakülteler /Diş Hekimliği Fakültesi>

E-Posta : dentistry@giresun.edu.tr

GİRESUN ÜNİVERSİTESİ DİŞ HEKİMLİĞİ FAKÜLTESİ AKREDİTASYON, AKADEMİK DEĞERLENDİRME VE KALİTE KOORDİNATÖRLÜĞÜ BİRİM KALİTE KOMİSYONLARI LİSTESİ

DİŞ HEKİMLİĞİ FAKÜLTESİ	Prof. Dr. Hikmet AYDEMİR	Dekan	hikmet.aydemir@giresun.edu.tr
DİŞ HEKİMLİĞİ FAKÜLTESİ	Dr. Öğr. Üyesi Mustafa KAYNAR	Dekan Yardımcısı	mustafa.kaynar@giresun.edu.tr

DİŐ HEKİMLİĐİ	Prof. Dr. Ali aĐın	Klinik Bilimler Bölüm Başkanı	cagin.yucel@giresun.edu.tr
FAKÜLTESİ	YÜCEL		
DİŐ HEKİMLİĐİ	Doç. Dr. Zeynep Pınar YÜCEL	Periodontoloji Anabilim Dalı Başkanı	zeynep.pinar@giresun.edu.tr
FAKÜLTESİ			
DİŐ HEKİMLİĐİ	Dr. Öğr. Üyesi Hatice Zehra BODUR GÜNEY	Pedodonti Anabilim Dalı Başkanı	hatice.bodur@giresun.edu.tr
FAKÜLTESİ			
DİŐ HEKİMLİĐİ	Dr. Öğr. Üyesi Pınar NAİBOĐLU	Restoratif DiŐ Tedavisi Anabilim Dalı Başkanı	pinar.naiboglu@giresun.edu.tr
FAKÜLTESİ			emel.sariipek@giresun.edu.tr
DİŐ HEKİMLİĐİ	Emel SARIİPEK	Fakülte Sekreteri	egemenzkan@hotmail.com
FAKÜLTESİ			
DİŐ HEKİMLİĐİ	Egemen ÖZKAN	Öğrenci Temsilcisi	
FAKÜLTESİ			

Kanıtlar

[Kalite+Komisyonu+Dis+Hekimligi+2021-11-16+150846 \(1\).PDF](#)

Tarihsel Gelişimi

Giresun İlinde Millî Eğitim Bakanlığının teklif yazısı üzerine, 28/3/1983 tarihli ve 2809 sayılı Kanunun ek 30 uncu maddesine göre, Bakanlar Kurulu'nca 20/08/2015 tarihinde alınan 2015/8052 sayılı kararla 2015 yılında kurulmuş olan, 2021-2022 Eğitim-Öğretim yılında öğrenci olarak fakültemize tahsis edilen Güre Kampüsündeki amfide öğrenimine başlayan DiŐ Hekimliği Fakültesi, 2022-2023 Eğitim-Öğretim yılında 75 öğrenci daha olarak Nizamiye Yerleşkesinde 2 adet sınıfıyla eğitim öğretime devam etmektedir.

Teknoloji ve bilimdeki ilerlemelere paralel gelişimi sağlama adına, yüksek kaliteli çağdaş eğitim sistemiyle yarının lider ülke Türkiye'sinin yöneticilerini yetiştirme hedefiyle yürümeye başlayan fakültemizin, fiziki ve teknolojik alt yapı ile sosyal imkanlarının güçlendirilerek, yenilikçi, kaliteli bir eğitim ve araştırma kurumu olmanın azmi ve kararlılığı içinde çalışmalarını devam ettirmektedir.

Öncesinde hastane olarak kullanılmış olan yaklaşık beş bin metrekarelik bina 07 Ocak 2021 tarihinde DiŐ Hekimliği Fakültesine tahsis edilmiş olup, 2021 yılı ikinci yarısında binanın tadilatına başlanmış olup, diŐ hekimliği alt yapısına uygun hale getirilmesi, eğitim-öğretimin yanı sıra hasta hizmetlerine de geçilmesi süreci devam etmektedir. Ancak fiziki ve akademik alt yapının azami ideal şartları sağlaması adına emin adımlarla yürüme nedeniyle henüz tadilatı tamamlanamayan hastanemizin yakın zamanda tamamlanarak kullanıma hazır hale geleceği düşünülmektedir. DiŐ Hekimliğinin tüm dallarında hizmet verecek olan fakültemizde 8 adet anabilim dalı, 1 adet engelli kliniĐi, 1 adet prelinik simülasyon ünitesi, 1 adet klinik laboratuvarı, 1 lokal ameliyathane, radyoloji ünitesi, merkezi sterilizasyon ünitesi, 2 dersanesi yanı sıra öğrenci ve hasta kafeteryaları ile öğrenci sosyal alanları mevcuttur.

Misyonu, Vizyonu, Değerleri ve Hedefleri

Misyon

Öğrencilerin ağız ve diş sağlığı alanında evrensel standartlarda mesleki-akademik bilgi-beceri kazandırmanın yanı sıra, sosyal ve kültürel değerler ışığında koruyucu tedaviyi önceleyen sağlık hizmetinde hoşgörülü, kendine güvenen, etik değerlere sahip, fikir ve haklara saygılı bireyler yetiştirmek, ürettiği bilgi, hizmet ve teknolojiyi toplum yararına sunmak.

Vizyon

İnsan haklarına saygılı, ulusal ve uluslararası alanda yetkin ve tercih edilen diş hekimleri yetiştiren, lisans ve lisansüstü çalışmaları ile gündemde kalan ve toplumun ağız-diş sağlığı gereksinimlerine en üst seviyede cevap verebilen bir eğitim ve sağlık kuruluşu olmaktır.

Temel Değerlerimiz

- Atatürk İlke ve İnkılaplarına bağlılık
- Etik değerlere bağlılık
- Şeffaflık
- Liyakat
- Saygı
- Yenilikçilik
- Sorumluluk Bilinci
- Katılımcılık
- Toplumsal yararlılık
- Dürüstlük
- Bilimsellik

Hedeflerimiz

1. Diş Hekimliği Fakültesi nitelikli akademik personel, idari ve hizmetli personel sayılarının artırılarak kadronun güçlendirilmesi.
2. Organizasyon işleyişini, insan kaynağını ve kurum kültürünü geliştirmek.
3. Dinamik, Yenilikçi, Girişimci ve İnsan Odaklı Bir Fakülte Olmak.
4. Uluslararası indeksli dergilerde yayınsayısının artırılarak fakültemizi uluslararası düzeyde tanıtmak.
5. Eğitim ve öğretim faaliyetlerine başlayan fakültemizin Bütün Birimlerinde Kalite ve İyi Yönetişim Anlayışını Hâkim Kılmak.
6. Eğitimde yetkinliğin kazandırılması için altyapı olanaklarının (fiziksel mekan,derslik,kütüphane v.b.) arttırmak.

7. Mezuniyet sonrası eğitim programlarını sağlayabilmek için gerekli altyapının (Makine, Techizat ve Aletler v.b.) geliştirilmesi.

Eğitim ve Öğretim Hizmeti Sunan Birimleri

Fakültemiz 2021-2022 Eğitim Öğretim Yılında ÖSYM sınavı sonucunda ilk defa 62 öğrenci ile eğitim hayatına başlamış olup, 1 öğrenci (2021 Yükseköğretim Kurumları Sınavı (YKS) yükseköğretim Programları ve Kontenjanları Kılavuzu 4.3 maddesi ile) sonradan yerleşmesi sonucu 2021-2022 Eğitim Öğretim Yılında 63 öğrenci ile eğitim öğretime devam etmektedir.2022-2023 Eğitim Öğretim Yılında da 72 öğrenci ÖSYM sınavı sonucunda yerleşmiş, daha sonra 1 yatay geçiş yaparak gelen 1 tanede yabancı uyruklu kontenjanı ile kayıt yaptıran öğrenci olmuştur. Fakülte de 5 yıl süren dış hekimliği eğitimi verilmektedir. Öğrencilerimiz fakültemizdeki iki adet sınıfta eğitim öğretim faaliyetlerini sürdürmektedir. Fakültemize 2021-2022 eğitim öğretim döneminde en son 410,07701 puan ile 2022-2023 eğitim öğretim döneminde en son 456.57041 puan ile öğrenci yerleşmiştir. Dış Hekimliği Fakültesi'nde, dış hekimliği eğitiminin yanında, Dış Hekimliğinde Uzmanlık eğitimi henüz verilmemektedir. 2021-2022 eğitim öğretim dönemi öğrenci sayılarımız aşağıdaki tabloda sunulmuştur.

GİRESUN ÜNİVERSİTESİ	Normal Öğrenci Sayısı		İkinci Öğretim Öğrenci Sayısı		Öğretim Toplam Sayısı		Öğ
	T.C Uyruklu Öğrenci	Uluslararası Öğrenci	T.C Uyruklu Öğrenci	Uluslararası Öğrenci	Erkek	Kız	
FAKÜLTE/ENSTİTÜ/MYOK	Kız	Erkek	Kız	Erkek	Erkek	Kız	Toplam
Dış Hekimliği Fakültesi	66	68	1		67	68	13.
GENEL TOPLAM	66	68			67	68	13.

Fakültemizde "sınıf geçme" esaslarına göre hazırlanmış eğitim öğretim programları uygulanır. Dış Hekimliği eğitimlerinin her bir yılının başarılı olması bir sonraki yıla başlamanın ön şartıdır.Bu nedenle seçmeli dersler haricindeki zorunlu dersler başarılımadan bir üst sınıfa geçilemez.

Seçmeli Dersler kanıt kısmında sunulmuştur.

Kanıtlar

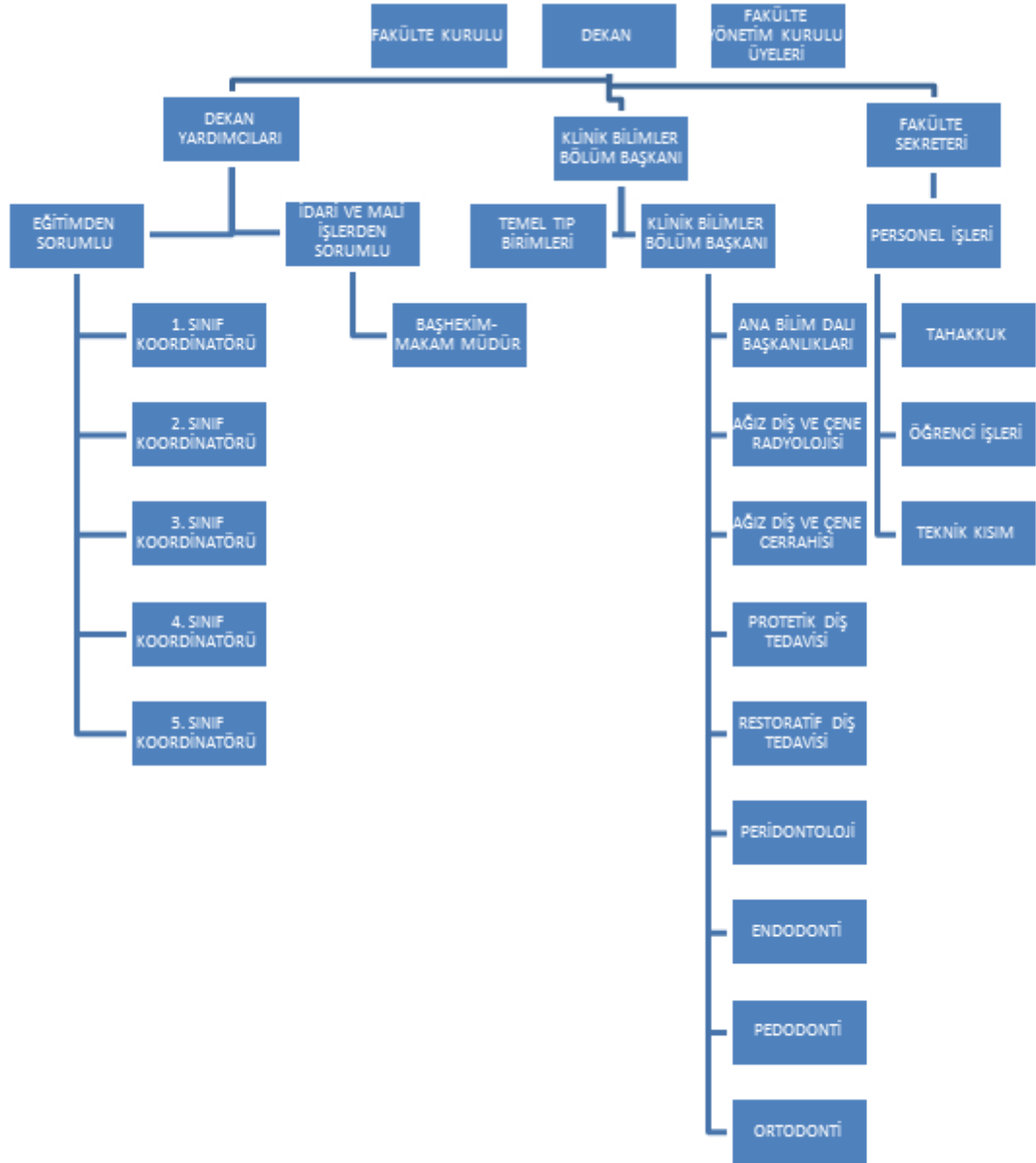
[Seçmeli dersler güz dönemi-1. ve 2. sınıf.docx](#)

Araştırma Faaliyetlerinin Yürütüldüğü Birimleri

Birimin araştırma ve geliştirme faaliyetlerini sürdürebilmesi için uygun nitelik ve nicelikte fiziki, teknik ve mali kaynakları bulunmamaktadır.

Birimin Organizasyon Yapısı

AKADEMİK VE İDARİ TEŞKİLAT YAPISI



Giresun Üniversitesi Diş Hekimliği Fakültesi'nin yönetim ve organizasyonu 2547 sayılı yasa hükümlerine göre belirlenmiştir. Fakültenin yönetim organları Dekan, Fakülte Kurulu, Fakülte Yönetim Kurulu ve Dekan yardımcıları ve Fakülte Sekreteridir.

İyileştirmeye Yönelik Çalışmalar

- Günümüzde ilgili disiplindeki eğilimler de göz önüne alınarak istenilen diş hekimi öğrenci profilini sağlamak amacıyla müfredat programımız güncellenerek yeniden yapılandırma çalışmaları devam etmektedir. Uluslararası eğitim akreditasyon kurumlarınca tavsiye edilen bu programın henüz başlayan fakültemizde başlangıçta yürütülmesinin başarılı bir eğitim süreci oluşturacağı kanaatindeyiz.
- İyi bir alt yapı ile gerçekleştirilen klinik ve preklinik simülasyon ünitelerinin tedarik edilmiş olmasıyla ilk yıllarda malzeme arıza durumlarının ortaya çıkmayacağı, bu haliyle cihaz ve aletlerin etkin kullanılabileceği,
- Özellikle pandemi döneminde hastaneni klinik ortamlarının gerçekleştirilmiş olması nedeniyle bu şartlara uygun fiziksel düzenlemelerin gerçekleştirilmesi,
- Öğrencilerin diş hekimliği branşı dışında kültürel ve sosyal açıdan gelişmelerini de sağlayabilmek amacıyla müfredat programına sosyal seçmeli dersler eklenmiştir.
- Eğitim Komisyonu kurulmuştur.
- 16 Kasım 2021 tarihinde Kalite Komisyonu Kurulmuştur.
- Eğitim -Öğretim yönetmeliği vardır.Bu esaslar çerçevesinde yürütülmektedir.

Kanıtlar

<https://www.resmigazete.gov.tr/eskiler/2022/03/20220328-1.htm>

LİDERLİK, YÖNETİŞİM VE KALİTE

A.1. Liderlik ve Kalite

A.1.1. Yönetim modeli ve idari yapı

Birimin misyon ve stratejik hedeflerine ulaşmasını güvence altına alan yönetim modeli ve idari yapılanması, süreçlerle uyumlu olarak ve belirli alanları kapsayacak şekilde oluşturulmuştur ve bu doğrultuda yapılan uygulamalardan bazı sonuçlar elde edilmiştir. Ancak bu sonuçların izlenmesi yapılmamaktadır. Okulumuzun, yönetim ve idari

yapılanmasında benimsediği yönetim modeli, 2547 sayılı YÖK kanununa göre tanımlandığı şekildedir.

Kalite Komisyon Üyeleri oluşturulmuş olup, Komisyon Üyeleri dış hekimliği eğitimi konusunda nitelikli akademik personellerden dekanlıkça görevlendirilmiştir.

GRÜ Dış Hekimliği Fakültesi Birim Kalite Komisyonu Başkan ve Üyeleri (2021-2022)

Prof. Dr. Hikmet AYDEMİR (Dekan)	Başkan
Dr. Öğr. Üyesi Mustafa KAYNAR (Dekan Yardımcısı)	Üye
Prof. Dr. Ali Çağın YÜCEL (Klinik Bilimler Bölüm Başkanı)	Üye
Dr. Öğr. Üyesi Pınar NAİBOĞLU	Üye
Dr. Öğr. Üyesi Hatice Zehra BODUR GÜNEY	Üye
Emel SARIİPEK (Fakülte Sekreteri)	Üye
(Öğrenci) Egemen ÖZKAN	Üye

Süreç yönetimi

Kaynakların Yönetimi

Kurum, insan kaynakları, mali kaynakları ile taşınır ve taşınmaz kaynaklarının tümünü etkin ve verimli kullandığını güvence altına almak üzere bir yönetim sistemine sahiptir

1. İnsan kaynakları yönetimi

Kurumda stratejik hedeflerle uyumlu ve tüm alanları kapsayan insan kaynakları yönetim modeli sürdürülebilir ve olgunlaşmış uygulamalarla kurumun tamamında benimsemiş ve güvence altına alınmıştır; bu hususta kurumun kendine özgü ve yenilikçi birçok uygulaması bulunmaktadır. Fakültemizde görev yapan akademik personel 2547 sayılı Yükseköğretim Kanunu ve 2914 sayılı Yükseköğretim Personel Kanunu, idari personel 657 sayılı Devlet Memurları Kanunu çerçevesinde istihdam edilmektedir.

2. Finansal kaynakların yönetimi

Kurumda finansal kaynakların yönetimine ilişkin tanımlı süreçler bulunmaktadır. Ancak bu süreçler doğrultusunda yapılmış uygulamalar bulunmamaktadır veya mevcut uygulamalar

tüm alanları kapsamamaktadır. Fakültemizin sınırlı bütçesi göz önüne alınarak olabildiğince acil ve önceliği olan iş ve işlemlere yönelik harcamalar yapılmaktadır..

Kanıtlar

[Kalite+Komisyonu+Dis+Hekimligi+2021-11-16+150846 \(1\).PDF](#)

A.1.2. Liderlik

Bu konuda henüz başlatılmış çalışma yoktur.

A.1.3. Kurumsal dönüşüm kapasitesi

Birimimizin web sayfası hazırlanmış, durum ve faaliyetlere göre güncellenmektedir. Tüm faaliyetler ilgili mevzuatlara uygun olarak dekan , yönetim kurulu, akademik/idari yönetim birim faaliyetleri, kurul, komisyon ve koordinatörlükler aracılığı ile yönetilmektedir. Elektronik Belge Yönetim Sistemi (EBYS), Bütçe Yönetim Enformasyon Sistemi (e-Bütçe), Harcama Yönetim Sistemi (MYS), Taşınır Kayıt ve Yönetim Sistemi gibi kamu kurumlarınca kullanılan genel süreç yazılımlarının yanı sıra Yönetim Bilgi Sistemi (GÜYBİS), Akademik Bilgi Sistemi, Mesleki Uygulama Yönetim Sistemi, Mezun Bilgi Sistemi, Diploma Online Talep Portalı, Yatay Geçiş Başvuru Web, Y.Ö.S. Bilgi Sistemi, Arıza Kayıt Sistemi, Taşınır Sistemi Modülü, Telefon Rehberi,Hasta Bilgi Sistemi, E-Mail Kullanıcı ve Şifre İşlemleri Portalı, Kütüphane EndNote Uygulama gibi sistemler üzerinden takip edilmektedir. Üniversitemizde uzaktan eğitim hizmetlerine ilişkin temel ve destek süreçlerini belirlenmektedir.

A.1.4. İç kalite güvencesi mekanizmaları

Hedeflere ulaşma durumunun takibi için, “ Birim Faaliyet Raporu (BFR)” üzerinden dönemler halinde yıllık nihai performans programı izlenmekte ve değerlendirilmektedir.

A.1.5. Kamuoyunu bilgilendirme ve hesap verebilirlik

Fakültemizde yaşanan gelişmeler ve gerçekleştirilen her türlü sosyal, kültürel ve bilimsel faaliyet hakkında kamuoyu haberdar edilmekte, söz konusu basın bültenleri Üniversitemizin resmi internet sayfasında fotoğraflarıyla birlikte yayınlanmaktadır.

A.2. Misyon ve Stratejik Amaçlar

A.2.1. Misyon, vizyon ve politikalar

Kurumun stratejik plan kapsamında tanımlanmış misyon, vizyon, stratejik amaç ve hedefleri bulunmaktadır. Ancak bunları gerçekleştirmek amacıyla yapılan uygulamalar bulunmamaktadır.

A.2.2. Stratejik amaç ve hedefler

Diş hekimliği programının hedefleri, ağız ve diş sağlığı ve hastalıkları ile ilgili her türlü konuda başvuran hastalar ile iletişim kurabilen, hastanın muayenesini, klinik ve radyolojik değerlendirmesini yapabilen, sorunu tespit edebilen, ağız diş hastalıklarının tedavisini planlayabilen ve uygulayabilen, oluşabilecek komplikasyonlar hakkında bilgi sahibi olan ve

gerektiğinde yardım alabilmeyi bilen, hastanın takibini yapabilen, hastanın sistemik durumu hakkında bilgi sahibi, sistemik durum ile ağız sağlığı arasındaki ilişkiyi bilen, gerektiğinde hastayı ilgili uzmanlara yönlendirebilen ve tüm bu aşamalarda etik değerleri göz önüne alan dış hekimlerini yetiştirmektedir.

Hedeflerimiz

1. Dış Hekimliği Fakültesi nitelikli akademik personel, idari ve hizmetli personel sayılarının artırılarak kadronun güçlendirilmesi.
2. Organizasyon işleyişini, insan kaynağını ve kurum kültürünü geliştirmek
3. Dinamik, Yenilikçi, Girişimci ve İnsan Odaklı Bir Fakülte Olmak
4. Uluslararası indeksli dergilerde yayınsayısının artırılarak fakültemizi uluslararası düzeyde tanıtmak.
5. Eğitim ve öğretim faaliyetlerine başlayan fakültemizin Bütün Birimlerinde Kalite ve İyi Yönetişim Anlayışını Hâkim Kılmak.
6. Eğitimde yetkinliğin kazandırılması için altyapı olanaklarının (fiziksel mekan,derslik,kütüphane v.b.) arttırmak.
7. Mezuniyet sonrası eğitim programlarını sağlayabilmek için gerekli altyapının (Makine, Techizat ve Aletler v.b.) geliştirilmesi.
8. Akademik ve idari personelin kurum aidiyetini ve motivasyonunu artırmak amacıyla kurum içi etkinlik gerçekleştirmek.

A.2.3. Performans yönetimi

Fakültemizde performans yönetimi uygulaması ve stratejik planla uyumlu olarak tanımlanmış performans göstergeleri bulunmamaktadır.

A.3. Yönetim Sistemleri

A.3.1. Bilgi yönetim sistemi

Kurumsal amaçlar doğrultusunda sürdürülebilir ve olgunlaşmış entegre bilgi yönetim sistemi kurumun tamamında benimsenmiş ve güvence altına alınmıştır; bu hususta kurumun kendine özgü ve yenilikçi birçok uygulaması bulunmaktadır. Gerekli güncellemeler yapılmaktadır. Üniversitemizin diğer birimlerinde olduğu gibi Fakültemizde de Rektörlüğümüz tarafından uygulamaya konulan otomasyon programları kullanılmaktadır (Örn. Öğrenci İşleri Bilgi Sistemi, Elektronik Belge Yönetim Sistemi vb.). Toplanan verilerin güvenliği ve gizliliği Üniversitemizin yazılım programları ile sağlanmaktadır.

A.3.2. İnsan kaynakları yönetimi

Fakültemizde yönetim sistemi politikası çerçevesinde, stratejik plandaki amaç ve hedefler doğrultusunda insan kaynakları planlaması yapılmıştır. Bu doğrultuda, insan kaynaklarının yönetimine yönelik eylem planları belirlenmiş ve uygulamaya başlanmıştır. Tüm akademik ve idari personel ile ilgili kurallar ve süreçler bulunmaktadır. İnsan kaynakları yönetimine ilişkin, görevde yükselme, naklen ve açıktan atanma, çalışma usul ve esasları, görev ve sorumlulukları ilgili mevzuatlara göre tanımlanmış ve üniversitemiz web sitelerinde yayınlanmaktadır. Fakültemizde akademik ve idari personele yönelik tüm uygulamalar şeffaf olarak yürütülmekte, görevler ayrılığı 80/99 ilkesine uygun görevlendirmeler

yapılmaktadır. Fakültemizde görev yapan akademik personel 2547 sayılı Yükseköğretim Kanunu ve 2914 sayılı Yükseköğretim Personel Kanunu, idari personel 657 sayılı Devlet Memurları Kanunu çerçevesinde istihdam edilmektedir. Giresun Üniversitesinde akademik ve idari personele yönelik olarak eğitim faaliyetleri yapılmaktadır. CİMER üzerinden paydaşlarımız tarafından yapılan şikayet, öneri ve bilgi talepleri de düzenli olarak takip edilmekte ve değerlendirilmektedir.

A.3.3. Finansal yönetim

Giresun Üniversitesi 5018 sayılı Kamu Mali Yönetim ve Kontrol Kanununa ekli II Sayılı Özel Bütçeli İdareler Cetvelinin A bendinde Yükseköğretim Kurulu, Üniversiteler ve Yüksek Teknoloji Enstitüleri içerisinde sayılan, genel yönetim kapsamında “Özel Bütçeli” bir kurumdur. Fakültemizin sınırlı bütçesi göz önüne alınarak olabildiğince acil ve önceliği olan iş ve işlemlere yönelik harcamalar yapılmaktadır.

A.3.4. Süreç yönetimi

Fakültemiz Süreç Yönetimi her eğitim öğretim dönemi başlamadan belirlenen Akademik Takvime göre yürütülmektedir.

A.4. Paydaş Katılımı

A.4.1. İç ve dış paydaş katılımı

İç ve dış paydaşların kalite güvencesi, eğitim ve öğretim, araştırma ve geliştirme, yönetim ve uluslararasılaşma süreçlerine katılımı Fakültemizin iç ve dış paydaşları tanımlanmıştır.

İç paydaşlar

Diş Hekimliği Fakültesi akademik ve idari personeli ile öğrencileri

Dış paydaşlar

- YÖK,
- Giresun İl Sağlık Müdürlüğü, Sivil toplum kuruluşları, Araştırma-proje destek kuruluşları,
- Türk Diş Hekimleri Birliği,
- Ordu Diş Hekimleri Odası,
- Diş Hekimleri Eğitimi Programları Akreditasyon Derneği.

A.4.2. Öğrenci geri bildirimleri

Fakültemizin yeni kurulması sebebiyle bu konu ile ilgili henüz bir uygulama yapılmamakta olup, bu sürecin başlatılması planlanmaktadır.

A.4.3. Mezun ilişkileri yönetimi

Fakültemiz henüz mezun vermemiştir.

A.5. Uluslararasılaşma

A.5.1. Uluslararasılaşma süreçlerinin yönetimi

Uluslararasılaşma ile ilgili birimimizde henüz bir faaliyet yoktur.

A.5.2. Uluslararasılaşma kaynakları

Uluslararasılaşma ile ilgili birimimizde henüz bir faaliyet olmadığından herhangi bir kaynak bulunmamaktadır.

A.5.3. Uluslararasılaşma performansı

Uluslararasılaşma ile ilgili birimimizde henüz bir faaliyet yoktur.

EĞİTİM VE ÖĞRETİM

B.1. Programların Tasarımı, Değerlendirilmesi ve Güncellenmesi

B.1.1. Programların tasarımı ve onayı

Diş Hekimliği programı açılması ve öğrenci kabulü teklifi Yükseköğretim Kurumu (YÖK) tarafından belirlenen “Ulusal Yeterlilikler Çerçevesi” ve “Alana Özgü Yeterlilik” kriteri dikkate alınarak incelenmektedir. YÖK tarafından belirlenen usul şartlarına uygun standart başvuru dosyası hazırlanıp, dosya birimimiz Fakülte Kurulunda görüşüldükten sonra Üniversite Eğitim Komisyonunun incelemesine sunulmuştur. İlgili başvuru dosyası Senatonun onayı ve teklifiyle YÖK’e sunulmuş ve bölüm açılması ve öğrenci alımı teklifi YÖK iznine bağlı olarak gerçekleşmiştir. Diş Hekimliği Programı öğrenim süresi 5(beş) yıldır.

B.1.2. Programın ders dağılım dengesi

Diş Hekimliği programının iş ve işlemleri belirlenen mevzuat çerçevesinde gerçekleştirilmektedir. Giresun Üniversitesi Ön Lisans ve Lisans Eğitim-Öğretim Ve Sınav Yönetmeliği, Giresun Üniversitesi Diş Hekimliği Fakültesi Eğitim-Öğretim ve Sınav Yönetmeliği, kullanılarak programda planlanan faaliyetlerin uygulaması gerçekleştirilmektedir. Üniversite Öğrenci Bilgi Sistemi üzerinden giriş sağlanarak ulaşılan Bologna Süreci alt menüsü ile “Ders Öğretim Planı”na erişilebilmektedir. İlgili öğretim elemanı sistem üzerinde dersinin genel tanıtımını yapabilmekte; program ve öğrenme çıktıları, haftalık ders içeriği, öğrenci başarısının değerlendirilmesi, başarı ölçümü için dikkate alınan kriterlere ilişkin bilgi girişi yapabilmektedir. Ayrıca sistem üzerinden öğrencilere gerekli duyuruların yapılması “Mesaj” alt menüsü ile sağlanabilmektedir.

Birimimizde program ders dağılım dengesi program ders paketleri üzerinden seçmeli ve zorunlu ders tanımlamasıyla sağlanmaktadır. Birim bünyesinde ve üniversite bünyesinde açılan seçmeli dersler aracılığıyla bir planlama yapılmaktadır. Bu planlamayla açılan seçmeli derslerle öğrencilere aktarılabilir beceriler kazandırmak amaçlanmaktadır. Programlar

hakkında genel bilgi, program dersleri ve ders programları, sınav dönemleri web sitemiz üzerinden izlenebilmekte ve paydaşlar için görünürlüğü sağlanmaktadır. Birimiz tarafından ayrıca öğrencilerimize seçmeli ders olarak 1. sınıfta Oryantasyon dersi verilmektedir.

Öğrencinin dış hekimliği diplomasını almaya hak kazanabilmesi için gerekli olan yıllık en az 60 AKTS kredisi olmak üzere toplam 300 kredinin en az 75 kredisini seçmeli derslerden almak zorundadır.

Seçmeli derslerin listesi, ilgili yarıyılın başında ilan edilir. Seçmeli dersi yeniden alma durumuna düşen öğrenci, bu ders yerine açılan başka bir seçmeli dersi alabilir.

Öğrenciler, dönem sonu sınavına girebilmek için devam etmekte oldukları sınıflarına göre yapmakla yükümlü oldukları pratik veya klinik uygulama (staj ve gözlemci öğrenci) çalışmalarını; ilan edilen grup ve tarihlerde yapmak, belirtilen sayı ve türdeki ödevlerini eksiksiz ve başarılı olarak tamamlamak zorundadırlar. Öğrencilerin yapmakla sorumlu oldukları bu çalışmalar ve değerlendirme yöntemleri ve başarı kriterleri ilgili Bölüm, Anabilim veya Bilim Dalı Başkanlıklarınca hazırlanacak program gereği Fakülte Kurul kararı ile eğitim-öğretim yılı başında ilan edilir.

Fakülte şartları ve eğitimin durumuna göre gerektiğinde bu programlarda Anabilim Dalı Kurullarının görüşleri doğrultusunda yapılan düzenlemeler Fakülte Kurulu kararıyla uygulamaya konur.

Birinci, ikinci ve üçüncü sınıf dış hekimliği pratik uygulama derslerinde ödevlerini eksiksiz tamamlayanlar, pratik sınava girmeye hak kazanırlar. Pratik sınavda başarısız olan öğrenciler, ilgili dersin teorik sınavına giremezler.

Dördüncü sınıf klinik uygulama (staj) eğitim programı sona erdikten sonra, klinik uygulaması (stajı) olan dersin dönem sonu sınavından bir gün öncesine kadar olan süre; ilgili dersin klinik uygulama (staj) döneminde eksik kalan ödevlerin en az %25 fazlasıyla tamamlanması için tanınan süredir. Pratik sınavdan başarısız olan öğrenci, ilgili dersin teorik sınavına giremez. Son sınıf öğrencileri hariç, öğrencilerin devam ve klinik uygulama (staj) çalışmalarına ait durumları ile dönem sonu sınav hakkı elde edemedikleri, ilgili Anabilim Dalı tarafından ilgili dersin dönem sonu sınav tarihinden bir gün öncesine kadar Dekanlığa bildirilir ve ilan edilir. Beşinci sınıf staj öğrencileri, klinik uygulama (staj) ödevlerini staj sonu sınavından bir gün öncesine kadar tamamlamak zorundadırlar.

Klinik uygulamalarda (stajlarda), eğitim-öğretim yılı başında ilan edilen ödevleri eksiksiz ve başarılı olarak tamamlayamadıkları için ilgili dersin dönem sonu veya staj sonu sınavına girme hakkı elde edemeyen 4. ve 5. sınıf staj öğrencileri, eksik kalan ödevlerini en az %50 fazlasıyla olmak üzere klinik olanaklar dahilinde ilgili dersin bütünleme sınav tarihinden bir gün öncesine kadar tamamlayabilirler. Öğrenciler sınav haklarını, ilgili dersin varsa klinik uygulama (staj) ödevlerini, sınav hakkı kullanacağı eğitim-öğretim yılı için Fakülte Kurulunca kabul edilen sayıda ve türde eksiksiz ve başarılı olarak tamamladıkları takdirde kullanabilirler.

Kanıtlar

<https://resmigazete.gov.tr/eskiler/2022/03/20220328-1.htm>

B.1.3. Ders kazanımlarının program çıktılarıyla uyumu

Fakültemizin yeni kurulması sebebiyle bu konu ile ilgili henüz bir uygulama yapılmamakta olup, bu sürecin başlatılması planlanmaktadır.

B.1.4. Öğrenci iş yüküne dayalı ders tasarımı

Fakültemizin yeni kurulması sebebiyle bu konu ile ilgili henüz bir uygulama yapılmamakta olup, bu sürecin başlatılması planlanmaktadır.

B.1.5. Programların izlenmesi ve güncellenmesi

Fakültemizin yeni kurulması sebebiyle bu konu ile ilgili henüz bir uygulama yapılmamakta olup, bu sürecin başlatılması planlanmaktadır.

B.1.6. Eğitim ve öğretim süreçlerinin yönetimi

Fakültede yıl esasına göre örgün eğitim uygulanır ve sınıf geçme sistemi ile eğitim yapılır. Devam zorunludur.

Giresun Üniversitesi Diş Hekimliği Fakültesinde uygulanan eğitim-öğretim ve sınavlara ilişkin usul ve esasları düzenlemek için 28 Mart 2022 31792 sayılı Resmi Gazetede ilan edilen Eğitim Öğretim ve Sınav Yönetmeliği vardır.

Fakülte Kurulu vardır.Üyeleri aşağıdadır.

- Prof. Dr. Hikmet Aydemir : Dekan (Başkan)
- Prof. Dr. Ali Çağın YÜCEL : Üye (Prof.Temsilci)
- Prof. Dr. Erdal AĞAR : Üye (Prof. Temsilci)
- Prof. Dr. Ayşegül ÇEBİ : Üye (Prof. Temsilci)
- Doç. Dr. Ebru ALP : Üye (Doç.Temsilci)
- Doç. Dr. Zeynep Pınar YÜCEL : Üye (Doç.Temsilci)
- Dr. Öğr. Üyesi Mustafa KAYNAR : Üye (Dr. Öğr. Üyesi Temsilcisi)
- Emel SARIİPEK : Raportör (Fakülte Sekreteri)

Eğitim Komisyonu Üyeleri vardır.Dekanlığa bağlıdır.

- Doç. Dr. Zeynep Pınar YÜCEL : Başkan (Temsilci)
- Dr. Öğr. Üyesi Hüseyin Özgür ÖZDEMİR :Başkan Yardımcısı(Temsilci)
- Prof. Dr. Ali Çağın YÜCEL :Üye
- Dr. Öğr. Üyesi Mustafa KAYNAR :Üye
- Dr. Öğr. Üyesi Pınar Naiboğlu :Üye
- Dr. Öğr. Üyesi Şule ERDEM :Üye

Kanıtlar

<https://dhf.giresun.edu.tr/tr/fakulte-kurulu>

B.2. Programların Yürütülmesi (Öğrenci Merkezli Öğrenme, Öğretme ve Değerlendirme)

B.2.1. Öğretim yöntem ve teknikleri

Diş Hekimliği Programı öğretim yöntem ve teknikleri Giresun Üniversitesi Diş Hekimliği Fakültesi Eğitim-Öğretim ve Sınav Yönetmeliği madde 16-17-18-19 'da açıkça belirtilmektedir.

"Öğretim Programları ve Dersler

Madde 16 Giresun Üniversitesi Diş Hekimliği Fakültesi Türkçe Öğretim Programı, iki dönemden oluşur. Bunlar: 1- Temel Diş Hekimliği Bilimleri, 2- Klinik Bilimler Dönemidir. Bu dönemlere ilişkin ders, uygulama, staj, dönem içi, alan ve benzeri çalışma programlarını içeren eğitim programı Komisyon tarafından hazırlanır, Fakülte Kurulunun önerisi ile Senatonun onayına sunulur ve eğitim-öğretim yılı başından en az bir hafta önce Dekanlık tarafından ilan edilir.

Seçmeli Dersler

Madde 17 Öğrencinin diş hekimliği diplomasını almaya hak kazanabilmesi için gerekli olan yıllık en az 60 AKTS kredisi olmak üzere toplam 300 kredinin en az 75 kredisini seçmeli derslerden almak zorundadır.

Seçmeli derslerin listesi, ilgili yarıyılın başında ilan edilir. Seçmeli dersi yeniden alma durumuna düşen öğrenci, bu ders yerine açılan başka bir seçmeli dersi alabilir.

Madde 18 Öğrenciler, dönem sonu sınavına girebilmek için devam etmekte oldukları sınıflarına göre yapmakla yükümlü oldukları pratik veya klinik uygulama (staj ve gözlemci öğrenci) çalışmalarını; ilan edilen grup ve tarihlerde yapmak, belirtilen sayı ve türdeki ödevlerini eksiksiz ve başarılı olarak tamamlamak zorundadırlar. Öğrencilerin yapmakla sorumlu oldukları bu çalışmalar ve değerlendirme yöntemleri ve başarı kriterleri ilgili Bölüm,

Anabilim veya Bilim Dalı Başkanlıklarınca hazırlanacak program geređi Fakülte Kurul kararı ile eğitim-öđretim yılı bařında ilan edilir.

Fakülte şartları ve eğitimin durumuna göre gerektiđinde bu programlarda Anabilim Dalı Kurullarının görüşleri dođrultusunda yapılan düzenlemeler Fakülte Kurulu kararıyla uygulamaya konur.

Birinci, ikinci ve üçüncü sınıf diř hekimliđi pratik uygulama derslerinde ödevlerini eksiksiz tamamlayanlar, pratik sınava girmeye hak kazanırlar. Pratik sınavda bařarısız olan öğrenciler, ilgili dersin teorik sınavına giremezler.

Dördüncü sınıf klinik uygulama (staj) eğitim programı sona erdikten sonra, klinik uygulaması (stajı) olan dersin dönem sonu sınavından bir gün öncesine kadar olan süre; ilgili dersin klinik uygulama (staj) döneminde eksik kalan ödevlerin en az %25 fazlasıyla tamamlanması için tanınan süredir. Pratik sınavdan bařarısız olan öğrenci, ilgili dersin teorik sınavına giremez. Son sınıf öğrencileri hariç, öğrencilerin devam ve klinik uygulama (staj) çalışmalarına ait durumları ile dönem sonu sınav hakkı elde edip edemedikleri, ilgili Anabilim Dalı tarafından ilgili dersin dönem sonu sınav tarihinden bir gün öncesine kadar Dekanlığa bildirilir ve ilan edilir. Beřinci sınıf staj öğrencileri, klinik uygulama (staj) ödevlerini staj sonu sınavından bir gün öncesine kadar tamamlamak zorundadırlar.

Klinik uygulamalarda (stajlarda), eğitim-öđretim yılı bařında ilan edilen ödevleri eksiksiz ve bařarılı olarak tamamlayamadıkları için ilgili dersin dönem sonu veya staj sonu sınavına girme hakkı elde edemeyen 4. ve 5. sınıf staj öğrencileri, eksik kalan ödevlerini en az %50 fazlasıyla olmak üzere klinik olanaklar dahilinde ilgili dersin bütünleme sınav tarihinden bir gün öncesine kadar tamamlayabilirler. Öğrenciler sınav haklarını, ilgili dersin varsa klinik uygulama (staj) ödevlerini, sınav hakkı kullanacağı eğitim-öđretim yılı için Fakülte Kurulunca kabul edilen sayıda ve türde eksiksiz ve bařarılı olarak tamamladıkları takdirde kullanabilirler.

Madde 19 Komisyonun önerisi, Fakülte Kurulunun ve Üniversite Senatosunun onayı ile programda teorik olarak görülen dersin her eğitim-öđretim yılı için belirlenen ve toplam ders saatinin dörtte birini geçmeyen bölümü uygulamalı olarak yaptırılabilir. Bu dersin sınav sonucu tek not ve teorik ders sonucu olarak ilan edilir.

Stajlar

Madde 20 Üçüncü sınıf gözlemci öğrenciler, Anabilim dallarının belirleyeceği klinik, derslik, laboratuvar gibi yerlerde belirlenen gruplar halinde ve Fakülte Kurulunun belirleyeceği esaslara uygun olarak rotasyon yaparlar.

Dördüncü ve beşinci sınıf stajları, haftada en az 20 ders saati olmak üzere mesleki zorunlu ders statüsünde olup, ilgili Anabilim dalı tarafından yürütülen ders ve hasta tedavisine yönelik klinik uygulamalardır. Diş hekimliği meslek eğitimi staj çalışmalarında hasta üzerindeki uygulamalı çalışmanın şekli, cinsi, niteliği ve sayısı o dersin Anabilim Dalı Kurulunun teklifi, Eğitim Komisyonunun önerisi ve Fakülte Yönetim Kurulu kararı ile akademik yılın başında ilan edilir. Öğrenci aynı anda birden fazla staj yapamaz.

DERS ADI	DERS KODU	HAFTA
Protetik Diş Tedavisi	DHF-511	8 Hafta
Restoratif Diş Tedavisi	DHF-512	4 Hafta
Endodonti	DHF-513	4 Hafta
Ağız, Diş ve Çene Cerrahisi	DHF-514	8 Hafta
Periodontoloji	DHF-515	4 Hafta
Pedodonti	DHF-516	4 Hafta
Ağız, Diş ve Çene Radyolojisi	DHF-517	4 Hafta
Ortodonti	DHF-518	4 Hafta



Klinik Seminerler: Her stajda 2 saat/hafta olarak uygulanabilir."

2020 yılında tüm dersler için yürütülmeye başlanan uzaktan eğitim sistemi hakkında ilgili eğitimler Uzaktan Eğitim Uygulama ve Araştırma Merkezi tarafından hem öğrencilere hem de tüm akademik personele dönem başında verilmiş ve üniversitemiz web sitesinde öğrenci ve öğretim elemanları için gerekli eğitim videoları ve sistem kullanım kılavuzu paylaşılmıştır.

B.2.2. Ölçme ve değerlendirme

Giresun Üniversitesi bünyesinde öğrenci başarısını ölçme süreçleri yürürlükte olan mevzuat çerçevesinde işletilmektedir.

Lisans programları için başarı değerlendirme aşağıdaki şekilde yapılır:

Puan	Harf Notu	Katsayısı	Başarı Durumu	Not Ortalamasına
90-100	AA	4.0	Başarılı	Katılır
85-89	BA	3.75	Başarılı	Katılır
80-84	BB	3.5	Başarılı	Katılır
70-79	CB	3.0	Başarılı	Katılır
60-69	CC	2.5	Başarılı	Katılır
50-59	DC	2.0	Başarısız	Katılır
40-49	DD	1.5	Başarısız	Katılır
30-39	FD	1.0	Başarısız	Katılır
0-29	FF	0.0	Başarısız	Katılır
0	D	0.0	Devamsız	Katılır

Bir dersten AA, BA, BB, CB ve CC harf notlarından birini alan öğrenciler, o dersi başarmış sayılırlar. Bir dersten DC, DD, FD ve FF harf notlarından birini alan öğrenciler, o dersten başarısız sayılırlar.

Bir dersteki başarı durumu ara sınav, yarıyıl/yıl sonu veya bütünleme sınavının not ortalamalarının beraber değerlendirilmesi ile belirlenir.

Bir dersin başarı notu, yıl içerisinde yapılacak olan ara sınavların ağırlıklarına göre elde edilecek olan notların %40'ı ve yarıyıl/yıl sonu veya bütünleme sınav notunun %60'ının toplanmasıyla elde edilen nottur. Bir dersten geçebilmek için başarı notu en az 60 puan veya CC olmak zorundadır.

Öğrencinin bir dersten başarılı olabilmesi için ara sınavların aritmetik ortalamalarına bakılmaksızın yarıyıl/yıl sonu veya bütünleme sınavından en az 60 puan alması ve başarı harf notunun CC olması gerekir.

Bölüm başkanlığınca kabul edilen mazereti nedeniyle ara sınava giremeyen öğrencilerin, mazeret sınavından aldıkları notlar ara sınav notu yerine geçer. Bu öğrencilerin harf notları ayrıca Öğrenci İşleri Daire Başkanlığına gönderilir.

Akademik Ortalama

Madde 40 Öğrencilerin başarı durumu her yarıyıl/yıl sonunda Öğrenci İşleri Daire Başkanlığınca, yarıyıl/yıl sonu ve genel not ortalamaları hesaplanarak belirlenir. Öğrencinin bir dersten aldığı başarı notu ile dersin kredisinin çarpımı o dersin ağırlıklı puanını verir. Akademik ortalama, öğrencinin Fakülteye kaydından itibaren başardığı bütün derslerin ağırlıklı puanlarının toplamının, derslerin kredisinin toplamına bölünmesi ile elde edilir. Akademik ortalamasının hesaplanmasında bölme işlemi virgülden sonra iki basamak yürütülür. Her dersin kredisinin saptanmasında; teorik derslerde haftalık ders saati, pratik dersler ve stajlarda haftalık ders saatinin yarısı o dersin kredisi olarak belirlenir.

Ders Tekrarı

Madde 41 Herhangi bir dersten başarısız olan öğrenciler (klinik uygulama ve staj dışında) 21. maddenin şartlarını yerine getirmek üzere o dersi tekrar eder. Öğrenciler, her ne sebeple olursa olsun sınavına girmediği veya girip de başarılı olamadığı dersi tekrarlamak zorundadır. Bu durumda öğrenci kayıt, devam, ara sınav ve varsa pratik uygulama şartlarını yerine getirerek dersi tekrar eder.

Ders bilgi paketi linki kanıtlar kısmında sunulmuştur.

Kanıtlar

<https://dhf.giresun.edu.tr/tr/page/ders-icerikleri/9380>

B.2.3. Öğrenci kabulü ve önceki öğrenmenin tanınması ve kredilendirilmesi

Fakültemize öğrenci kabulü, ağırlıklı olarak Yüksek Öğretim Kurumu tarafından belirlenen kontenjanlar doğrultusunda Ölçme, Seçme ve Yerleştirme Merkezi (ÖSYM) tarafından yapılan merkezi sınav sonuçları ile yapılmaktadır. Fakültemize ÖSYM yerleştirme puanlarına göre YÖK tarafından belirlenen kontenjan sayısı kadar öğrenci alımı yapılmaktadır. Özellikle merkezi yerleştirme dışında öğrenci alımlarında/kabullerinde disiplin cezası almama, ÖSYM yerleştirme puanı, akademik not ortalaması vb. kriterler dikkate alınmaktadır. Yabancı uyruklu öğrenci alımı Üniversitemiz Yabancı Uyruklu Yönergesine göre yapılmaktadır.

Yatay Geçişler

Yatay geişler 24/4/2010 tarihli ve 27561 sayılı Resmi Gazetede yayımlanan ‘Yükseköğretim Kurumlarında Ön Lisans ve Lisans Düzeyindeki Programlar Arasında Geçiş Esaslarına İlişkin Yönetmelik’ hükümlerine göre yürütülür.

İntibak

Lisans öğrenimini tamamlamayan veya tamamlayamayanların ön lisans diploması almaları veya meslek yüksek okullarına intibak ettirilmeleri; 18/03/1989 tarihli ve 20112 sayılı Resmî Gazetede yayımlanan ‘Lisans Öğrenimini Tamamlamayan veya Tamamlayamayanların Ön Lisans Diploması Almaları veya Meslek Yüksekokullarına İntibakları Hakkında Yönetmelik’ esaslarına göre yapılır.

Kanıtlar

<https://fso.giresun.edu.tr/Files/ckFiles/fso-giresun-edu-tr/Y%C3%96NERGE%202020%20pdf.pdf>

B.2.4. Yeterliliklerin sertifikalandırılması ve diploma

Diş hekimliği eğitimini başarı ile tamamlayan öğrencilere “Diş Hekimliği Diploması” ile “Diş Hekimi” unvanı törenle verilir. Ön lisans ve lisans diploması verilebilmesi için, öğrencinin alması gereken dersleri başarı ile tamamlamış olması gerekir. Dereceye giren öğrenciler Fakülte Yönetim Kurulu kararı ile ödüllendirilirler. Derecelendirme, diş hekimliği eğitim-öğretim süresini beş yılda tamamlamış mezunlar arasında yapılır.

Genel not ortalaması 3.00-3.50 arasında olan öğrenciler onur, 3.51 veya daha yukarı olan öğrenciler yüksek onur listesine geçerek mezun olurlar ve bu durum diplomalarında belirtilir. Diplomalar hazırlanıncaya kadar öğrencilere, diplomasını alırken iade edilmek üzere geçici mezuniyet belgesi verilir.

Diploma bir defa verilir. Kaybedilmesi halinde diploma yerine geçecek ve kayıptan dolayı verildiğini belirten fotoğraflı bir belge düzenlenir. Bu belge ve diplomalar; Rektör ve Dekan tarafından imzalanır.

B.3. Öğrenme Kaynakları ve Akademik Destek Hizmetleri

B.3.1. Öğrenme ortamı ve kaynakları

Diş Hekimliği Fakültesi 2020-2021 Eğitim Öğretim Yılında Güre Yerleşkesinde 160 metrekarelik amfide eğitim öğretim hizmeti vermeye başlamış olup, 2021-2022 Eğitim Öğretim Yılında fakülte binasında 4880 -5200 metrekarelik alanda 2 adet sınıfla 1. sınıflara ve 2. sınıflara eğitim vermektedir.



Yerleşke Adı	Mülkiyet Durumu (m ²)			2021
	Üniversite	Hazine	Diğer	Yılı
				Toplam Alan (m ²)

Gazi	Evet	--	--	4.880 m ² Kapalı alan	5.200 m ² Bahçe
------	------	----	----	----------------------------------	----------------------------

Tablo 1

Eğitim Alanı	Kapasite	Kapasite	Kapasite	Kapasite	Kapasite	Kapasite	Toplam
	0-50	51-75	76-100	101-150	151-250	251-Üzeri	
Sınıf	--	2 adet	--	--	--	--	2 adet
Atölye	--	--	--	--	--	--	--
Diğer (Preklinik laboratuvar)	1 adet	--	--	--	--	--	1 adet
TOPLAM	1 adet	2 adet	--	1 adet	--	--	3 adet

Tablo 2

B.3.2. Akademik destek hizmetler

Giresun Üniversitesinde, öğrencilerin kayıtlanma sürecinden mezuniyet aşamasına kadar akademik ve diğer süreçlerde desteklenmesi, bilgi taleplerinin karşılanması, sorularının yanıtlanması, sorunlarının çözülmesi için bir akademik personel danışmanlık sorumluluğunu üstlenmektedir. Giresun Üniversitesi Ön Lisans-Lisans Eğitim Öğretim ve Sınav Yönetmeliği, Giresun Üniversitesi Ön Lisans-Lisans Öğrenci Danışmanlığı Yönergesinin belirlediği çerçevede akademik danışmanlık süreci işletilmektedir. Giresun Üniversitesi Ön Lisans-Lisans Eğitim Öğretim ve Sınav Yönetmeliği'nin 16. maddesinde akademik danışmanlık sürecine yönelik düzenleme yer almaktadır. Her öğrenciye, Yönetmelik hükümlerine uygun bir akademik program izlemesini sağlamak üzere bir öğretim elemanı danışman atanmakta, danışmanlık görevlerinin, öğretim elemanlarına dengeli bir şekilde dağıtılması hüküm altına alınmaktadır. Akademik danışmanlar; bölüm başkanı, anabilim/anasanat dalı başkanları veya program danışmanları tarafından önerilir ve birim yöneticisi görevlendirilerek danışmanlık görev tanımlarına uygun olarak sorumluluklarını yerine getirir.

Öğrencilere yönelik akademik ve sosyal danışmanlık hizmetleri kapsamında Dekanlık tarafından her öğrenciye kayıtlandığı ilk yarıyıl da danışman öğretim üyesi görevlendirilmektedir.

Danışmanlar tarafından öğrencilere yüz yüze akademik ve sosyal danışmanlık hizmeti verilmektedir

B.3.3. Tesis ve altyapılar

Tablo 1: Eğitim Alanlarının Dağılımı

Eğitim Alanı	Kapasite	Kapasite	Kapasite	Kapasite	Kapasite	Kapasite	Toplam (m ²)
	0-50 (m ²)	51-75 (m ²)	76-100 (m ²)	101- 150 (m ²)	151- 250 (m ²)	251- Üzeri (m ²)	
Amfi	--	--	--	--	--	--	--
Sınıf	--	2 adet	--	--	--	--	2 adet
Atölye	--	--	--	--	--	--	--
Toplantı Salonu	--	1 adet	--	--	--	--	1 adet
Diğer (.....)	--	--	--	--	--	--	--
--	--	--	--	--	--	--	--
Diğer (Fantom)	--	1 adet	--	--	--	--	1 adet
TOPLAM		4 adet		--		--	4 adet

Eğitim alanlarının durumu yukarıdaki tabloda belirtilmiştir. Binadaki tadilat işlemleri bittikten sonra 2 adet kantin ve 1 adet kütüphane kullanıma açılacaktır.

Tablo:2 Toplantı/Konferans Salonları ve Faaliyet Sayısı

Toplantı/Salon Adı	Kapasite (Kişi)	Toplantı Salonu (Adet)	Konferans Salonu (Adet)	Bu Alanlarda Yapılan Faaliyet Sayısı
Dekanlık Toplantı Salonu	20	1	--	10 adet
TOPLAM		1	--	10 adet



B.3.4. Dezavantajlı gruplar

Fakültemiz bünyesinde engelsiz üniversite koşullarının fiziki düzenlemeleri henüz tamamlanamamıştır. Bu yüzden Fakültemiz binalarında engelli tuvaleti dışında engelli öğrenciler için özel asansör, Braille levhalar ve diğer fiziki düzenlemeler henüz bulunmamaktadır.

B.3.5. Sosyal, kültürel, sportif faaliyetler

Fakültemizde henüz sosyal, kültürel, sportif faaliyetler ile ilgili henüz bir aktivite yapılmamıştır.07 Aralık 2022 tarihinde Kadın Voleybol Takımı kurulması ile ilgili başvurular yapılmış olup iş ve işlemleri sürmektedir.

B.4. Öğretim Kadrosu

B.4.1. Atama, yükseltme ve görevlendirme kriterleri

Üniversitemizde özelde ise Fakültemizde atama, yükseltme ve görevlendirme iş ve işlemleri;

2547 sayılı Yükseköğretim Kanunu, Öğretim Üyeliğine Yükseltme ve Atama Yönetmeliği

Giresun Üniversitesi Öğretim Üyeliğine Yükseltme ve Atama Yönergesi

Öğretim Üyesi Dışındaki Öğretim Elemanı Kadrolarına Yapılacak Atamalarda Uygulanacak Merkezi Sınav İle Giriş Sınavlarına İlişkin Usul ve Esaslar Hakkında Yönetmelik

Devlet Yükseköğretim Kurumlarında Öğretim Elemanı Norm Kadrolarının Belirlenmesine ve

Kullanılmasına İlişkin Yönetmelik

Yurtiçinde ve Yurtdışında Görevlendirmelerde Uyulacak Esaslara İlişkin Yönetmelik gibi yasal mevzuat hükümleri gereğince güvence altına alınmaktadır. Bütün bu iş ve işlemler, Fakültemizin ilgili kurullar ile Üniversitemizin ilgili birimleri (“Personel Daire Başkanlığı, Öğrenci İşleri Daire Başkanlığı”) tarafından izlenmekte, gerekli önlemler alınmakta ve iyileştirmeler yasal mevzuatlar çerçevesinde yapılmaktadır. Kurum içi ve kurum dışı ders görevlendirmelerinde öğretim elemanlarının öncelikli olarak uzmanlık alanı, akademik öz geçmişi gibi kriterler dikkate alınmaktadır.

Akademik personel alım sürecinde Dr. Öğr. Üyesi kadrosuna başvuran adayların dosyaları Dekanlık tarafından Doçent ve Profesör kadrolarına başvuran adayların dosyaları ise Rektörlük tarafından oluşturulan ön değerlendirme komisyonu aracılığıyla başvuru şartlarını

sağlayıp sağlamadığı açısından değerlendirilip, başvuru şartlarını sağlayan adayların dosyaları belirlenen jüri üyeleri tarafından bilimsel açıdan değerlendirilmektedir.

B.4.2. Öğretim yetkinlikleri ve gelişimi

Fakültemizde Akademik Personelin Eğiticinin Eğitimi ve Ölçme Değerlendirme Eğitimlerinin yapılması hususunda başvurular yapılmıştır.Sürecin tamamlanması beklenmektedir.

B.4.3 Eğitim faaliyetlerine yönelik teşvik ve ödüllendirme

Fakültemizde eğitim kadrosunun teşvik edilmesi ve ödüllendirilmesine yönelik uygulamalar bulunmamaktadır.

ARAŞTIRMA VE GELİŞTİRME

C.1. Araştırma Süreçlerinin Yönetimi ve Araştırma Kaynakları

C.1.1. Araştırma süreçlerinin yönetimi

Fakültemizde araştırma ve geliştirme süreçleri Rektörlük düzeyinde, araştırmadan sorumlu rektör yardımcılarının koordinasyonu ve birimimizin işbirliği ile sürdürülmektedir. Birimimiz bünyesinde gerçekleştirilen araştırma ve geliştirme temelli çalışmalar, Bilimsel 51/99 Araştırma Projeleri Koordinasyon Birimi (BAP süreçleri, kurul ve komisyonları), Klinik Araştırmalar Etik Kurulu, Araştırma Uygulama Merkezleri, Proje Destek ve Yönetim Koordinatörlüğü, Teknoloji Transfer Ofisi, Giresun Üniversitesi Teknokent AŞ. tarafından desteklenmekte ve gerçekleştirilmektedir. Giresun Üniversitesinde araştırma ve uygulama merkezleri arasındaki işbirliğinin ve iletişimin iç ve dış paydaşlarla arasındaki koordinasyonun sağlanması amacıyla Üniversitemizde Araştırma ve Uygulama Merkezleri Koordinatörlüğü bulunmaktadır. Birimimizin süreçlerinin yönetimi, organizasyon yapısı ve görev tanımlarına ilişkin yönetmelik, yönerge vb. açıklamalara birimimiz web sayfasından , birim faaliyet ve birim öz değerlendirme raporlarından detaylı olarak ulaşılabilir. Ayrıca Üniversitedeki tüm araştırma geliştirme çalışmaları, “AVES” yazılımı ile izlenmektedir.

C.1.2. İç ve dış kaynaklar

Fakültemizde Bilimsel araştırmaları desteklemek için herhangi bir kaynak bulunmamaktadır. Üniversitemiz tarafından Bilimsel Araştırma Projeleri (BAP) birimi ile bütçe imkânları doğrultusunda destek sağlanabilmektedir.

C.1.3. Doktora programları ve doktora sonrası imkanlar

Birimimizde doktora programı yoktur.

C.2. Araştırma Yetkinliği, İş birlikleri ve Destekler

C.2.1. Araştırma yetkinlikleri ve gelişimi

Giresun Üniversitesi, işe alınan/atanan personelin gerekli yetkinliğe sahip olmasının güvencesi, ölçülmesi ve değerlendirilmesini “Yükseköğretim Kanunu” ve “Giresun Üniversitesi Öğretim Üyeliğine Yükseltme ve Atanma Yönergesi” kapsamında sağlamaktadır. Tüm alanlarda, araştırma kadrosunun yetkinliğini ölçmek ve değerlendirmek için “Yükseköğretim Kurulu Mevzuatı” ve Üniversitenin “Giresun Üniversitesi Öğretim Üyeliğine Yükseltme ve Atanma Yönergesi” dikkate alınmaktadır.

C.2.2. Ulusal ve uluslararası ortak programlar ve ortak araştırma birimleri

Birimimizde ulusal ve uluslararası ortak programlar ve ortak araştırma birimleri yoktur.

C.3. Araştırma Performansı

C.3.1. Araştırma performansının izlenmesi ve değerlendirilmesi

Birimimizde akademik personelin araştırma ve geliştirme performansını teşvik ve ödüllendirmek amaçlı, Üniversitemiz BAP Birimi tarafından proje kapsamında sağlık ve fen alanlarında SCI kapsamına giren dergilerde yayımlanan makaleler ile sosyal ve eğitim alanlarında SCI kapsamında veya alan indekslerine giren dergilerde yayımlanan makaleler için proje yürütücüsüne teşekkür belgesi verilmektedir. BAP Koordinasyon Birimi tarafından desteklenen projelerde, Giresun Üniversitesi adına çıkarılan akademik yayınları (makale, poster, sözlü sunum) olan araştırmacıların proje önerilerinin desteklenmesine öncelik verilmektedir. Proje bazlı üretilen yayınlar “Yükseköğretim Kurumları Bilimsel Araştırma Projeleri Hakkında Yönetmelik” ve “BAP Hazırlama, Değerlendirme ve İzleme Yönergesi” ilkelerine dayanarak “BAP Yayın İnceleme ve Değerlendirme Kurulu” tarafından periyodik olarak üniversite tarafından izlenmektedir.

C.3.2. Öğretim elemanı/araştırmacı performansının değerlendirilmesi

Öğretim elemanlarının araştırma-geliştirme performansı Dekanlık tarafından izlenmektedir.

TOPLUMSAL KATKI

D.1. Toplumsal Katkı Süreçlerinin Yönetimi ve Toplumsal Katkı Kaynakları

D.1.1. Toplumsal katkı süreçlerinin yönetimi

Birimimizde toplumsal katkı politikası, hedefleri ve stratejisi doğrultusunda yapılan henüz bir uygulama bulunmamaktadır.

D.1.2. Kaynaklar

Birimimizde toplumsal katkı politikası, hedefleri ve stratejisi doğrultusunda yapılan henüz bir uygulama bulunmamaktadır.

D.2. Toplumsal Katkı Performansı

D.2.1. Toplumsal katkı performansının izlenmesi ve değerlendirilmesi

Birimimizde toplumsal katkı politikası, hedefleri ve stratejisi doğrultusunda yapılan henüz bir uygulama bulunmamaktadır

SONUÇ VE DEĞERLENDİRME

Sonuç ve Değerlendirme

Güçlü Yönleri ile İyileşmeye Açık Yönler

Fakültemizin Güçlü Yönleri:

- İyi bir diş hekimliği eğitimi vermek için alanında henüz az sayıda olmasına rağmen genç, dinamik öğretim elemanlarına sahip olunması,
- Fakülte eğitim ve hastane binasının şehir merkezinde olması nedeniyle hastaların kolayca ulaşabileceği bir yerde olması,
- Engelli kliniği bulunması,
- Üniversite Üst Yönetiminin fakülte ve hastanenin oluşturulmasında her türlü desteği vermede istekli olmaları,
- Üniversite Kütüphanesinde Diş Hekimliği Disiplinleri ile ilgili yeterli sayıda süreli yayın ve ulusal-uluslararası kitapların yeterli düzeyde olması,
- Öğrencilerin diş hekimliği branşı dışında kültürel ve sosyal açıdan gelişmelerini de sağlayabilmek amacıyla müfredat programına sosyal seçmeli dersler eklenmiştir.

Fakültemizin iyileşmeye açık yönleri:

- Günümüzde ilgili disiplindeki eğilimler de göz önüne alınarak istenilen diş hekimi öğrenci profilini sağlamak amacıyla müfredat programımız güncellenerek yeniden yapılandırma çalışmaları devam etmektedir. Uluslararası eğitim akreditasyon kurumlarınca tavsiye edilen bu programın henüz başlayan fakültemizde başlangıçta yürütülmesinin başarılı bir eğitim süreci oluşturacağı kanaatindeyiz.
- İyi bir alt yapı ile gerçekleştirilen klinik ve preklinik simülasyon ünitelerinin tedarik edilmiş olmasıyla ilk yıllarda malzeme arıza durumlarının ortaya çıkmayacağı, bu haliyle cihaz ve aletlerin etkin kullanılabilmesi,
- Özellikle pandemi döneminde hastaneni klinik ortamlarının gerçekleştirilmiş olması nedeniyle bu şartlara uygun fiziksel düzenlemelerin gerçekleştirilmesi gerekmektedir.
- Var olan engelli hasta kliniğinin, etkin ve sürekli yapılabilmesi için fiziki alt yapı personel ve teçhizat desteği sağlanmalıdır.
- Fiziki şartlar mevcut öğrenci sayısına ancak yetebilecek maksimum düzeyde olması nedeniyle sayı yeni hizmet binası oluşuncaya kadar sınırlandırılmalı, arttırılmamalıdır.

- Fakültemiz ve hastanemiz yeni faaliyete geçecek olması nedeniyle yeterli düzeyde ve kaliteli idari personel imkanının sağlanması gerekmektedir.