

**T.C.  
GİRESUN ÜNİVERSİTESİ**



**DERELİ MESLEK YÜKSEKOKULU**

**2022 YILI BİRİM ÖZ DEĞERLENDİRME RAPORU**

**Dereli /GİRESUN**

**ŞUBAT – 2023**

# 2022 YILI BİRİM ÖZ DEĞERLENDİRME RAPORU

## GİRESUN ÜNİVERSİTESİ

### DERELİ MESLEK YÜKSEKOKULU

#### BİRİM HAKKINDA BİLGİLER

##### Genel Bilgiler

##### İletişim Bilgileri

##### Yüksekokulu Müdürü

Dr. Öğr. Üyesi Yavuz Selim GÖL  
yavuz.gol@giresun.edu.tr

##### Birim Kalite Komisyonu Sorumlusu

Dr. Öğr. Üyesi M. Hakkı YILDIRIM  
[hakki.yildirim@giresun.edu.tr](mailto:hakki.yildirim@giresun.edu.tr)

#### Tarihsel Gelişimi

29.12.2010 tarihinde kurulmuş olan Dereli Meslek Yüksekokulu, 2012-2013 Eğitim-Öğretim yılında ek yerleştirme ile Otel, Lokanta ve İkram Hizmetleri Bölümü altında bulunan Turizm ve Otel İşletmeciliği Programına kayıtlanan 12 öğrenciyle başlamıştır. 2013-2014 Eğitim-Öğretim yılında İş Sağlığı ve Güvenliği ve Çağrı Merkezi Hizmetleri ile 2015-2016 Eğitim-Öğretim yılında Aşçılık Programı açılmıştır. 2020-2021 Eğitim-Öğretim yılında ise Ormancılık ve Orman Ürünleri Programı öğrenci almış ve eğitime başlamıştır.

22 Ağustos 2020 tarihinde Dereli ilçesinde yaşanan sel felaketinin ardından ilçe merkezinde yürütülen dere ıslah çalışmaları kapsamında okul binamız yıkılmıştır. Birimimiz Keşap ilçesinde Keşap Turizm Fakültesi binasında faaliyetlerini sürdürmekte olup, Dereli ilçesinde okul binasının yapılması için çalışmalar sürmektedir.

#### Misyonu, Vizyonu, Değerleri ve Hedefleri

Ülkemizin ve milletimizin temel değerlerine ve stratejik hedeflerine uygun eğitim sunmak, ülkemiz ve dünya gerçeklerine duyarlı, kültürel olarak donanımlı, araştırmacı ve üretici bireyler yetiştirmek, kentsel ve bölgesel kurum ve kuruluşlarla işbirliğine gitmek; mensuplarının ve bir parçası olduğu toplumun ekonomik, sosyal, kültürel, sanatsal ve sportif gelişimine katkı sağlamak; kent, bölge, ülke ve dünya ile uyumlu ve kaynaşmış, bunlardan etkilenen ama aynı zamanda bunları etkileyebilecek ve yönlendirebilecek akademik çalışmalar yapmak; temelinde aklın ve bilimin yer aldığı genel aydınlanmaya katkıda bulunmak; insanlığın gelişimine ve evrensel ilerlemeye katkı sağlamak misyonunu üstlenmiştir.

Dereli Meslek Yüksekokulu'nun vizyonu "Giresun Üniversitesinin; yaşanacak deęişim ve gelişmelerle oluşacak yarının eğitim, bilim ve teknoloji dünyasında uluslararası öneme sahip bir bilgi limanı olmaktır" vizyonuna katkı sağlayacak faaliyetlerde bulunmaktadır.

### **Eđitim ve Öğretim Hizmeti Sunan Birimleri**

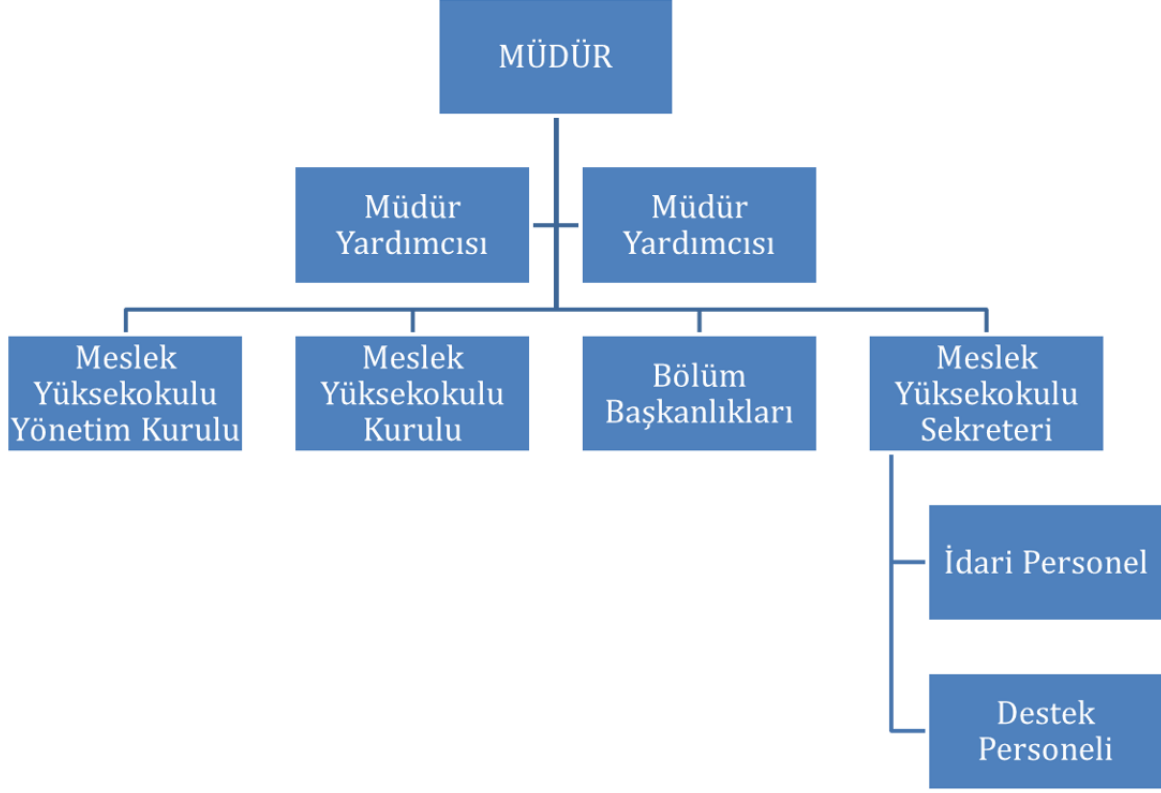
Yüksekokulumuz, aşağıdaki grafikte de gösterildiđi üzere 4 bölüm altında öğrenci alan 5 programdan oluşmaktadır.



### **Araştırma Faaliyetlerinin Yürütüldüđü Birimleri**

Araştırma faaliyetlerimiz yüksekokulumuzda kadrosu bulunan akademisyen hocalarımız tarafından kendi bölümlerinde gerçekleştirilmektedir.

### **Birimin Organizasyon Yapısı**



## İyileştirmeye Yönelik Çalışmalar

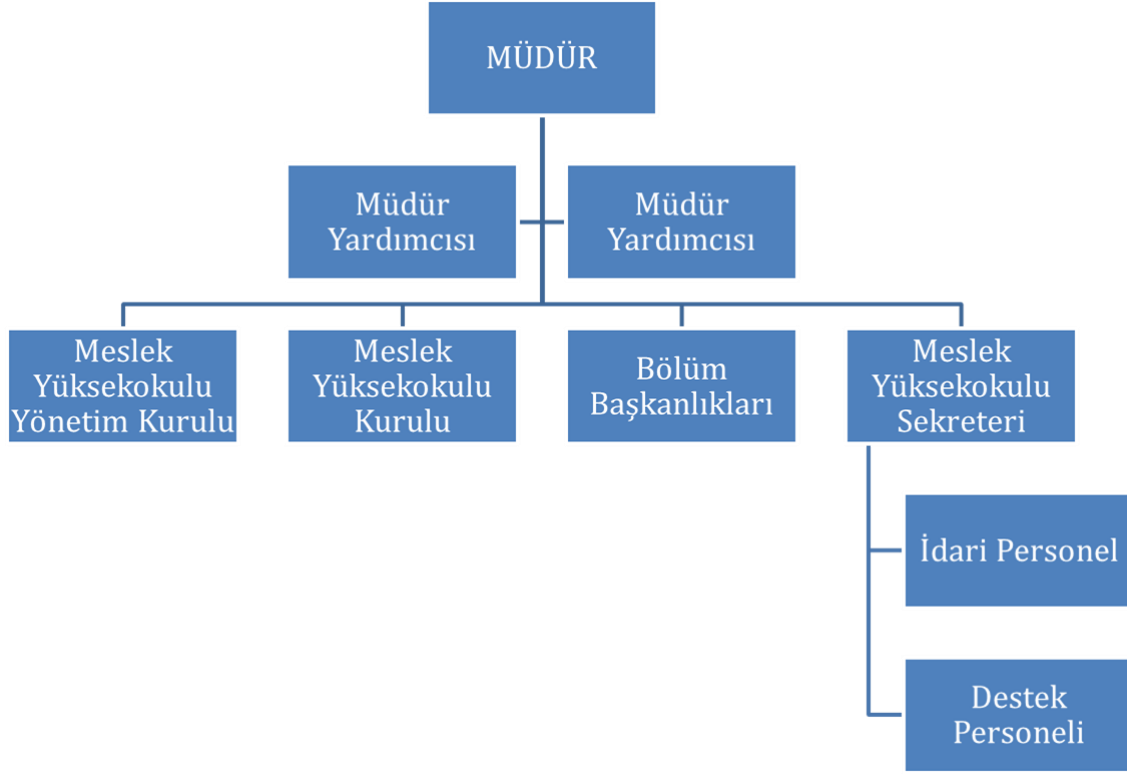
Alt birimlerimiz tarafından 2022 yılında eğitim öğretimin kalitesini arttırmak amacıyla söyleşiler, teknik geziler, yerinde uygulamalar ve kurum içi eğitim alınması gibi çalışmalar yürütülmüştür.

## LİDERLİK, YÖNETİŞİM VE KALİTE

### A.1. Liderlik ve Kalite

#### A.1.1. Yönetim modeli ve idari yapı

Birimimizde, eğitim, öğretim ve araştırma süreçlerinin yönetiminde hem Yükseköğretim Kurulunun hem de Giresun Üniversitesinin çıkarmış olduğu mevzuat çerçevesinde yönetim ve idari yapısı tanımlanmıştır.



### MESLEK YÜKSEKOKULU BİRİM KALİTE KOMİSYONU

Görevi	Unvanı	Adı Soyadı	Temsil Ettiği Birim
Birim Sorumlusu	Dr. Öğr. Üyesi	Yavuz Selim GÖL	
Birim Kalite Temsilcisi	Dr. Öğr. Üyesi	M. Hakkı YILDIRIM	
Müdür Yardımcısı	Dr. Öğr. Üyesi	Murat AYAR	
Bölüm Kalite Temsilcisi	Doç.Dr.	Mutlu Gültepe	Ormancılık
Bölüm Kalite Temsilcisi	Doç.Dr.	Nuri ÖZTÜRK	Mülkiyeti Koruma ve Güvenlik Bölümü
Bölüm Kalite Temsilcisi	Dr. Öğr. Üyesi	Fatih SAYDAM	Otel, Lokanta ve İkram Hizmetleri
Bölüm Kalite Temsilcisi	Öğr.Gör.	Ayça BAYRAKDAR	Büro Hizmetleri ve Sekreterlik
Yüksekokul Sekreteri Öğrenci		Adem DEMİR (Vekaleten) Muhsin DÖNER	

#### A.1.2. Liderlik

Birim yöneticilerinde, kalite çevrimleri konusunda farkındalık, sahiplenme ve motivasyon düzeyi geliştirilmekte olup, bu amaçla

- Birimlerde liderlik anlayışı ve koordinasyon kültürü yerleştirilmeye,

- Yöneticilerin ve bölüm başkanlarının kurumun değerleri ve hedefleri doğrultusunda yetki paylaşımını, ilişkileri, zamanı, birimdeki motivasyon ve stresi yönetme konusunda eğitim almalarına çalışılmaktadır.

### **A.1.3. Kurumsal dönüşüm kapasitesi**

Günümüz koşullarında bilgiye ulaşmanın kolaylaşması ile salt bilgi sunumu önemini kaybetmiş, öğrencilerin yetkinliklerinin ve ders uygulamaların önemi artmıştır. Bu amaçla yüksekokulumuzdaki mutfak uygulama alanları, ormancılık uygulama araçları ve teknik geziler ile öğrencilerin yetkinlikleri arttırılmaya çalışılmaktadır.

#### **Kanıtlar**

<https://derelimyo.giresun.edu.tr/tr/announcement-detail/giresun-112-acil-cagri-merkezine-teknik-gezi/5007>

### **A.1.4. İç kalite güvencesi mekanizmaları**

Birim, Stratejik Plan ve Performans Programında yer alan performans göstergeleri ile kalite güvencesi süreçleri arasındaki ilişkiyi kurmaya çalışmakta, iç kontrol ve iç denetim sistemini, iç kalite güvence sisteminin tesisi için bir araç olarak kabul etmektedir.

### **A.1.5. Kamuoyunu bilgilendirme ve hesap verebilirlik**

Birim, topluma karşı sorumluluğunun gereği olarak, eğitim ve öğretim, araştırma ve geliştirme faaliyetlerini de içerecek şekilde faaliyetlerinin tümüyle ilgili güncel verileri kamuoyuyla Web sitesi aracılığıyla paylaşmaktadır.

#### **Kanıtlar**

<https://derelimyo.giresun.edu.tr>

## **A.2. Misyon ve Stratejik Amaçlar**

### **A.2.1. Misyon, vizyon ve politikalar**

Birimin misyon, vizyon ve hedefleri birimin duruşunu, önceliğini ve tercihlerini yansıtmakta olup; kurumun kalite politikası tüm paydaşların göreceği şekilde Web sitesinde ilan edilmiştir.

#### **Kanıtlar**

<https://derelimyo.giresun.edu.tr/tr/page/vizyon-ve-misyon/4417>

### **A.2.2. Stratejik amaç ve hedefler**

Birimin stratejik hedeflere ulaşma düzeyi Giresun Üniversitesinin sağladığı Performans Bilgi Sistemi aracılığıyla takip edilmekte, 3'er aylık periyotlar halinde yıl içinde gerçekleşme düzeyi değerlendirilmektedir.

### A.2.3. Performans yönetimi

Yüksekokulumuz YKS 2022 ilk yerleştirme sonuçlarına göre 5 programında da %100 doluluk oranı ile tercih edilmiştir. İlk yerleştirmede tüm programlarda %22 ortalama ile kayıt yaptırmayanların yerine ikinci ek yerleştirmeler ile tüm programlarımızda doluluk oranı yeniden %100 olmuştur. Ayrıca YÖK ATLAS üzerinden elde edilen bilgiler ile aşağıdaki tabloda okulumuza yerleşen öğrencilerin tercih sıraları ve yüzdeleri verilmiştir.

Yerleşen Adaylarda Tercih Sırası	İSG	ASC	ORM	TUR	CMH	
Birinci Tercih Olarak Yerleşen Sayısı	3	%7,3 8	%19,518	%43,92	%5,7 5	%19,2
İlk Üç Tercih Olarak Yerleşen Sayısı	7	%17,116	%39,024	%58,510	%28,69	%34,6
İlk On Tercih Olarak Yerleşen Sayısı	25	%61,034	%82,932	%78,023	%65,717	%65,4

Görüleceği üzere yerleşen adayların tüm programlar bazında ortalama %35,6 sının ilk üç tercihi okulumuzdaki bir program olmuştur.

#### Kanıtlar

<https://yokatlas.yok.gov.tr/onlisans-univ.php?u=1045>

### A.3. Yönetim Sistemleri

#### A.3.1. Bilgi yönetim sistemi

Birim her türlü faaliyeti ve süreçlerine ilişkin verileri toplamak, analiz etmek ve raporlamak üzere performans bilgi sistemini kullanmaktadır.

#### Kanıtlar

<https://ekampus.giresun.edu.tr/>

#### A.3.2. İnsan kaynakları yönetimi

Birimin insan kaynakları hedefleri kurumun insan kaynakları politikası ve hedeflerini ile uyumlu olacak şekilde belirlenmiş olup, eğitim öğretimin kalitesinin artırılması amacıyla 2022 yılında Ormancılık ve Orman Ürünleri programına 1 Profesör ve 1 Doçent ataması gerçekleştirilmiştir.

#### Kanıtlar

<https://derelimyo.giresun.edu.tr/tr/announcement-detail/tebrik/4800>

### **A.3.3. Finansal yönetim**

Birimimizde satın Alma Süreci, işleyişi ve iş yapış yöntemleri başta 2547 Sayılı Yükseköğretim Kanunu, 5018 Kamu Mali Yönetimi ve Kontrol Kanunu, 4734 sayılı Kamu İhale Kanunu, 4735 sayılı Kamu İhale Sözleşmeleri Kanunu olmak üzere ilgili mevzuatla belirlenmiştir. Müdürlüğümüz faaliyetleri tamamen mevzuata göre yürütülmekte olduğundan kanun denetimi altında bulunmaktadır.

### **A.3.4. Süreç yönetimi**

Birimimizin hedeflerine ulaşip ulaşmadığı 3 aylık periyotlarla izlenmekte olup, Strateji Daire Başkanlığına bildirilmektedir. Birimimiz personelinin çalışma kural ve şartlarına uygun olarak görev yetki ve sorumluluklarını yerine getirmeleri için web sayfamızda görev tanımları bulunmaktadır.

## **A.4. Paydaş Katılımı**

### **A.4.1. İç ve dış paydaş katılımı**

Birimimiz iç paydaşları; Akademik Personel, İdari Personel, Öğrenciler ve Destek personelleridir. Dış paydaşlarımız, Dereli Kaymakamlığı, Dereli Belediye Başkanlığı, Dereli İlçe Milli Eğitim Müdürlüğü, Mezunlar ve İşverenlerdir. 2022 Yılında Covid-19 (Korona virüs) küresel salgını nedeniyle sadece iç paydaşlarla ilgi toplantılar yapılmıştır. Birimimizdeki bütüncül kalite yönetimi kapsamında yapılması planlanan süreçler ve karar almalar iç paydaşların katılımı ile gerçekleştirilmektedir. Kalite güvencesi kapsamında gerçekleştirilen çalışmalar paydaşların katılımıyla yapılan toplantılarda değerlendirilmektedir.

### **A.4.2. Öğrenci geri bildirimleri**

Öğrencilerimizin geri bildirimini Meslek Yüksekokulumuzun sayfasında bulunan Şikayet ve Öneri Formu ve okulumuzda bulunan Bize Ulaşın posta kutuları aracılığıyla yapılmaktadır.

#### **Kanıtlar**

<https://derelimyo.giresun.edu.tr/tr/contact>

### **A.4.3. Mezun ilişkileri yönetimi**

Mezun ilişkilerimizi geliştirmek için Üniversitemiz Mezun bilgi sisteminin kullanımı ile ilgili bilgilendirmeler yapılmıştır. Meslek Yüksekokulumuz ve bünyesinde bulunan bölümler tarafından sosyal ağlar aracılığıyla mezun öğrencilerle iletişim kurulmaktadır.

#### **Kanıtlar**

<https://mbs.giresun.edu.tr/>



## **A.5. Uluslararasılaşma**

### **A.5.1. Uluslararasılaşma süreçlerinin yönetimi**

Birimde uluslararasılaşma süreçlerinin yönetimine ilişkin organizasyonel yapılanma Erasmus programı çerçevesinde örgütlenmiş olup; şeffaf, kapsayıcı ve katılımcı biçimde kurulmuştur.

#### **ERASMUS KOORDİNATÖRLÜĞÜ**

<b>Görevi</b>	<b>Unvanı</b>	<b>Adı Soyadı</b>	<b>Temsil Ettiği Birim</b>
Yükseköğretim Koordinatörü	Doç. Dr.	Ebru BİLİCİ	Ormancılık/Orancılık
Bölüm Sorumlusu	Öğr. Gör.	Ogün ŞEN	Mülkiyet Koruma ve Güvenlik/İş Sağlığı ve Güvenliği
Bölüm Sorumlusu	Öğr. Gör.	Şerife UTKU AKGÜN	Otel, Lokanta ve İkram Hizmetleri /Turizm ve Otel İşletmeciliği
Bölüm Sorumlusu	Öğr. Gör.	Uğur BAYRAM	Otel, Lokanta ve İkram Hizmetleri /Aşçılık
Bölüm Sorumlusu	Öğr. Gör.	Cevdet LELOĞLU	Büro Hizmetleri ve Sekreterlik/Çağrı Merkezi Hizmetleri

### **A.5.2. Uluslararasılaşma kaynakları**

Üniversitemizin uluslararasılaşma doğrultusunda yapmış olduğu planlar dahilinde üniversitemizin fiziki, teknik ve mali kaynakları kullanılmaktadır.

### **A.5.3. Uluslararasılaşma performansı**

Kurumda uluslararasılaşma performansının izlenmesine ve değerlendirmesine yönelik uygulamalar tüm alanları ve birimleri kapsar şekilde yürütülmektedir.

## **EĞİTİM VE ÖĞRETİM**

### **B.1. Programların Tasarımı, Değerlendirilmesi ve Güncellenmesi**

#### **B.1.1. Programların tasarımı ve onayı**

Programların eğitim amaçlarının belirlenmesinde ve eğitim-öğretim programının tasarımında iç paydaşların (öğretim elemanlarının) katkısı en üst düzeydedir. Eğitim amaçlarını karşılayan ve öğrencilerin programdan mezun oluncaya kadar kazanmaları gereken bilgi, beceri ve yetkinliklerini tanımlayan program yeterlilikleri, programda yer alan derslerin “ders amaç ve hedefleri ve ders öğrenme çıktıları” ile sağlanmıştır.

#### **B.1.2. Programın ders dağılım dengesi**

Programlarda yer alan zorunlu, seçmeli dersler ve bunların dağılımları Bologna süreci doğrultusunda hazırlanmıştır. Programlardaki AKTS kredilerinin en az %25'i seçmeli derslerden oluşmaktadır. Öğrencinin mezun olabilmesi için öğretim programındaki toplam 120 AKTS kredisinin dağılımlarını sağlaması gerekir. Eğitim-Öğretim programlarımız ve ders içeriklerimiz web sitemizde ilan edilmiştir.

### **B.1.3. Ders kazanımlarının program çıktılarıyla uyumu**

Programın yeterliliği ile derslerin öğrenim çıktıları arasında ilişkilendirme yapılmış olup, söz konusu ilişkilendirme ve programların eğitim amaçları ve kazanımları programlarımıza ait Ders Bilgi paketinde yer almaktadır.

### **B.1.4. Öğrenci iş yüküne dayalı ders tasarımı**

Tüm programlarda iş yüküne dayalı AKTS kredi sistemi kullanılmaktadır. Bir eğitim-öğretim yılı; güz yarıyılı ve bahar yarıyılı olmak üzere iki yarıyıldan oluşur. Her bir yarıyıl on dört hafta ders, bir hafta ara sınav haftası ve iki hafta da yarıyıl sonu sınav haftası olmak üzere on yedi haftadan oluşur. Tüm programlarında 1 AKTS karşılığı öğrenci iş yükü 30 Saat kabul edilerek tasarım yapılmıştır. İş yüküne dayalı kredi sisteminde AKTS kredileri, öğrencinin herhangi bir ders için öğrenim çıktılarını sağlayabilmek için dönem boyunca tamamlaması öngörülen tüm sınıf içi ve dışı eğitim-öğretim faaliyetlerine (derslere devam etmek, proje yapmak, bireysel çalışmalar ve sınavlar vb.) ilişkin süreler değerlendirilerek verilmiştir.

### **B.1.5. Programların izlenmesi ve güncellenmesi**

Eğitim ve öğretimle ilgili istatistiki göstergeler (her yarıyıl açılan dersler, öğrenci sayıları, başarı durumları, ders çeşitliliği, laboratuvar/atölye uygulama, ilişik kesme sayıları/nedenleri, vb.) periyodik ve sistematik olarak değerlendirilmekte ve kaliteli eğitim yönündeki gelişim sürdürülmektedir.

### **B.1.6. Eğitim ve öğretim süreçlerinin yönetimi**

Yüksekokulumuzda eğitim ve öğretim süreçlerini yönetmek üzere tüm programlardaki akademik personeli kapsayan kurul ve komisyonlar bulunmaktadır. Ayrıca kurul ve komisyonların; görev, yetki ve sorumlulukları tanımlanmış olup, gerekli bilgiler iç paydaşlarla paylaşılmıştır.

## **B.2. Programların Yürütülmesi (Öğrenci Merkezli Öğrenme, Öğretme ve Değerlendirme)**

### **B.2.1. Öğretim yöntem ve teknikleri**

Programlarda yer alan derslerin öğrenci iş yüküne dayalı kredi değerleri (AKTS) belirlenmiştir. Öğrencilerimizin yurt içinde gerçekleştirebilecekleri staj yükleri de

belirlenmiş ve programlarımızın toplam iş yüküne dahil edilmiştir. Programların yürütülmesinde ödev, sunum, proje, uygulama ve seminer vb. hazırlama yoluyla, öğrencilerimizin aktif rol almaları sağlanmaktadır. Derslerin hedeflenen öğrenme kazanımları, öğretim yöntemleri, programın yapısı ve öğrenim süresi gibi faktörler iş yüküne dayalı kredilerin belirlenmesinde etkili olmuştur. Öğrencilerin Yüksekokulda bulunan uygulama birimlerinde yapılan faaliyetlere aktif olarak katılımları sağlanmaktadır.

### **B.2.2. Ölçme ve değerlendirme**

Ders veren öğretim elemanlarımız, derslerine yönelik değerlendirme ölçütlerini oluştururken, ilgili programın yeterlilik ve kazanımlarını göz önünde bulundurur. Ayrıca her öğretim elemanı dönemin başında, UBS sisteminde ders değerlendirme kriterlerini tanımlayarak, dersi alan öğrencilere ilan eder.

### **B.2.3. Öğrenci kabulü ve önceki öğrenmenin tanınması ve kredilendirilmesi**

Programlarımıza öğrencilerin kabulü; Ölçme, Seçme ve Yerleştirme Merkezi (ÖSYM) tarafından her yıl uygulanan Yükseköğretim Kurumları Sınavı (YKS) ve ardından gerçekleşen öğrenci tercihleri sonucunda merkezi yerleştirme işlemi ile tamamlanmaktadır. Ön lisans programları için kontenjanlar, özellikleri ve diğer ayrıntılar YÖK Ön Lisans Atlas'ından takip edilebilmektedir.

Üniversitelerin herhangi bir programına bir süre devam ettikten veya bu programdan mezun olduktan sonra Ölçme, Seçme ve Yerleştirme Merkezi tarafından yapılan sınava girerek Üniversiteye kayıt yaptıran öğrenciler herhangi bir muafiyet talebinde bulunmazlarsa, kaydoldukları birimin tüm eğitim-öğretiminden sorumlu olurlar. Öğrencinin muafiyet talebinde bulunması halinde, ilgili yönetim kurulu önceden okuduğu dersleri içeriklerine göre değerlendirerek; hangilerinden muaf tutulacağına karar verir. Bu takdirde bulunduğu sınıfta alması gereken toplam kredi miktarının en az 2/3'ünden muaf olan bir öğrencinin intibak ettirileceği bir üst sınıf belirlenir. Bu durumda intibak ettirilen süre azami öğrenim süresinden düşülür. Muaf tutulan derslerin Üniversitede uygulanan AKTS kredileri karşılığı esas alınır. Muafiyet taleplerinin Üniversiteye ilk kayıt olunan öğretim yılında derslerin başlamasından itibaren on iş günü içinde yapılması gerekir.

### **B.2.4. Yeterliliklerin sertifikalandırılması ve diploma**

Mezuniyet için programlarımızda 120 AKTS kredinin başarı ile tamamlanması gerekir. Kayıtlı olduğu öğretim programının ders, uygulama, staj gibi tüm gereklerini bu Giresun Üniversitesi Eğitim Öğretim ve Sınav Yönetmeliği hükümlerine göre başarıyla tamamlayan öğrenciler diploma almaya hak kazanırlar. Genel ağırlıklı not ortalaması 3.00 ile 3.49 arasında olan öğrenciler, onur öğrencisi; genel ağırlıklı not ortalaması 3.50 veya üstü olan öğrenciler ise yüksek onur öğrencisi olarak mezun olurlar. Bu bilgi, öğrencinin not döküm belgesi ve diploma ekinde belirtilir. Öğrencilere diplomayla birlikte İngilizce diploma eki verilir. Diploma eklerinde öğrencinin gördüğü öğrenimin nitelikleri, öğrencinin başarı durumu ve diploma türü belirtilir.

### **B.3. Öğrenme Kaynakları ve Akademik Destek Hizmetleri**

#### **B.3.1. Öğrenme ortamı ve kaynakları**

Okulumuzda eğitim-öğretim için 7 adet amfi, 4 adet derslik, 1 adet bilgisayar laboratuvarı, 2 adet uygulama mutfağı, 1 adet çok amaçlı salonu bulunmaktadır. Derslikler ve amfiler bilgisayar ve projeksiyon desteklidir. Okulumuz tüm alanında ücretsiz olarak wifi (eduroam) internet bağlantısı mevcuttur.

#### **B.3.2. Akademik destek hizmetler**

Birim, eğitim öğretiminin etkinliğini artırabilecek öğrenme ortamlarını yeterli ve uygun donanımına sahip olacak şekilde temin etmektedir. Özellikle küresel salgın döneminde önemi daha da artan uzaktan eğitim sistemi güçlendirilmiş olup aynı zamanda uygulamalı dersler için destek ortamı olarak kullanılmıştır. Öğrencilerin sorunlarının mümkün olan en kısa sürede çözüme kavuşturulması ve koordinasyonun sağlanabilmesi amacıyla tüm programlarımızda öğrencilerin katıldığı anlık mesajlaşma uygulamalarında sınıf grupları kurulmuştur. Hem öğrencilerin hem de öğretim elemanlarının sisteme daha kolaylıkla erişebilmeleri, sisteme erişimde zorluk yaşamamaları için uzem sayfasında yer alan yardım dokümanları (video, afiş vs.) kullanılmaktadır.

#### **B.3.3. Tesis ve altyapılar**

Yerleşkemizde, öğrenci ve personelin yararlanabileceği 1 adet 130 kişi kapasiteli akademik/idari personel ve öğrenci yemekhanesi bulunmaktadır. Yerleşke toplam alanımız 20.883,04 m2, kapalı alanı ise 6068,61 m2 dir.

#### **B.3.4. Dezavantajlı gruplar**

Yerleşkede, binalarında girişten itibaren tüm katlara engellilerin ulaşımı sağlanmıştır. Bu amaçla asansör, rampalar ve engelli tuvaleti mevcuttur.

#### **B.3.5. Sosyal, kültürel, sportif faaliyetler**

Yerleşkemizde sportif faaliyetler için alanlar bulunmayıp, Üniversite içindeki spor faaliyetlerine ve yarışmalarına öğrencilerin katılımı sağlanmaktadır. Sosyal ve kültürel faaliyetler için çok amaçlı salonumuz bulunmakta olup öğrencilerimiz kulüpler ve ders etkinlikleri kapsamında burada faaliyetler gerçekleştirmektedirler.

### **B.4. Öğretim Kadrosu**

#### **B.4.1. Atama, yükseltme ve görevlendirme kriterleri**

Yüksekokulumuzda akademik kadrolar oluştururken; eğitim yükü, öğretim elamanı başına düşen öğrenci sayısı, açılması planlanan yeni programlar, yönetsel ve idari kadro gereksinimleri, ayrıca mevcut öğretim elemanı sayıları, yaş ve kıdem durumları ile mevcut

kadroların dolu-boş durumu dikkate alınarak norm kadro sayısı belirlenmiştir. Giresun Üniversitesi Senatosu tarafından belirlenen akademik yükseltme ve atama kriterler çerçevesinde Yüksekokulumuza öğretim elemanları alımı yapılmaktadır. Meslek Yüksekokulumuz programlarında birim içi ders görevlendirmelerinde, eğitim-öğretim kadrosunun uzmanlık alanı ön planda tutulmakta olup, birim dışı görevlendirme taleplerimizde de söz konusu durum geçerlidir. Öğretim alımı ile ilgili süreç “Öğretim Üyesi Dışındaki Öğretim Elemanı Kadrolarına Naklen veya Açıktan Yapılacak Atamalarda Uygulanacak Merkezi Sınav İle Giriş Sınavlarına İlişkin Usul ve Esaslar Hakkında Yönetmelik” hükümleri, öğretim üyesi alımı ile ilgili süreç ise 2547 sayılı Yükseköğretim Kanunu, Öğretim Üyeliğine Yükseltme ve Atama Yönetmeliği çerçevesinde yürütülmektedir

#### **B.4.2. Öğretim yetkinlikleri ve gelişimi**

Öğretim elemanlarımız kendi çalışma alanları ile ilgili düzenlenen çeşitli eğitimlere ve konferanslara katılmaktadır.

#### **B.4.3 Eğitim faaliyetlerine yönelik teşvik ve ödüllendirme**

Akademik personelin uzmanlık alanları ile ilgili kongre, sempozyum vb. bilimsel toplantılara katılımları ayrıca personelin lisansüstü eğitimleri desteklenmektedir. Mevcut mevzuat hükümleri gereği maddi olarak akademik teşvik haricinde Giresun Üniversitesi ödül yönergesi hükümlerince teşvik ve ödüllendirme sistemi de mevcuttur.

### **ARAŞTIRMA VE GELİŞTİRME**

#### **C.1. Araştırma Süreçlerinin Yönetimi ve Araştırma Kaynakları**

##### **C.1.1. Araştırma süreçlerinin yönetimi**

Meslek Yüksekokulumuzda AR-Ge faaliyetleri araştırmacılar (öğretim elemanları) tarafından uzmanlık alanları ile paralel olarak MYO yönetimi bilgisi dahilinde yapılmaktadır. Araştırma sonuçları bilimsel hakemli dergilerde makale olarak yayınlanmaktadır. Yılda iki kez yapılan Akademik Kurul toplantılarında bu faaliyetler paylaşılmaktadır.

##### **C.1.2. İç ve dış kaynaklar**

Yüksekokulumuzun araştırma için iç kaynakları, Giresun Üniversitesi Bilimsel Araştırma Projeleri birimi tarafından koordine edilmektedir.

##### **C.1.3. Doktora programları ve doktora sonrası imkanlar**

Yüksekokulumuzda lisans ve lisans üstü eğitim derecesi programları bulunmamaktadır.

## **C.2. Arařtırma Yetkinlięi, İř birlikleri ve Destekler**

### **C.2.1. Arařtırma yetkinlikleri ve geliřimi**

MYO akademik personeli uzmanlık alanları ile uyumlu eęitimlere katılmaktadır.

### **C.2.2. Ulusal ve uluslararası ortak programlar ve ortak arařtırma birimleri**

Ulusal ve uluslararası ortak programlar ve ortak arařtırma birimlerimiz yoktur.

## **C.3. Arařtırma Performansı**

### **C.3.1. Arařtırma performansının izlenmesi ve deęerlendirilmesi**

Akademik Teřvik Yönetmelięine istinaden gerekli kořulları yerine getiren öęretim elemanlarımız, personelin arařtırma geliřtirme performansını takdir-tanıma ve ödüllendirmek üzere yapılan bu teřvikten yararlanmaktadır

### **C.3.2. Öęretim elemanı/arařtırmacı performansının deęerlendirilmesi**

MYO'da görev yapan öęretim elemanlarımız arařtırma faaliyetlerine ait bilgileri her yıl faaliyet raporu içerisinde yönetime bildirmektedir.

## **TOPLUMSAL KATKI**

### **D.1. Toplumsal Katkı Süreçlerinin Yönetimi ve Toplumsal Katkı Kaynakları**

#### **D.1.1. Toplumsal katkı süreçlerinin yönetimi**

Toplumsal projeler ülkemiz ve üniversitemiz yasal düzenlemelerine uygun olarak yürütölmektedir. Bu bağlamda yüksekökol yönetiminin bilgisi dahilinde her öęretim elemanı alanı ile ilgili toplumsal faaliyet düzenleyebilmektedir.

#### **D.1.2. Kaynaklar**

Birimin toplumsal katkı faaliyetlerini sürdürebilmesi için uygun nitelik ve nicelikte fiziki, teknik ve mali kaynakları, birimler arasında denge gözetilerek yönetilmekte ve bu uygulamalardan elde edilen bulgular izlenmekte ve izlem sonuçları paylaşılmaktadır.

### **D.2. Toplumsal Katkı Performansı**

#### **D.2.1. Toplumsal katkı performansının izlenmesi ve deęerlendirilmesi**

2022 yılında birimimiz, Sürdürülebilir Kalkınma Amaçları ile uyumlu, dezavantajlı gruplar dahil toplumun ve çevrenin ihtiyaçlarına cevap verebilen ve deęer yaratan toplumsal

katkı faaliyetlerinde bulunmuştur. Bu amaçla öğrencilerimiz iki defa Kızılay'a kan bağı, iki defa da ağaç dikimi kampanyası ve merdiven boyama etkinliği gerçekleştirmiştir.

### **Kanıtlar**

<https://derelimyo.giresun.edu.tr/tr/announcement-detail/cagri-merkezi-hizmetleri-ogrencilerimizden-sosyal-proje-uygulamasi/4619>

## **SONUÇ VE DEĞERLENDİRME**

### **Sonuç ve Değerlendirme**

#### **Güçlü Yönleri ile İyileşmeye Açık Yönler**

##### **Güçlü Yönleri**

- Eğitim öğretim hayatına 2010'lu yılların başında başlaması,
- Giresun Üniversitesi gibi yeni, genç ve dinamik bir üniversitenin bünyesinde yer alması,
- Ortak kullandığımız Keşap Turizm Fakültesinin bina, mutfak, laboratuvar, araç ve gereçlerin yeni kurulmuş olması
- Yeterli akademik personelin bulunması,
- Öğrenciler için uygulamalı eğitimi destekleyen laboratuvarların ve mutfakların bulunması,
- Yeterli bilişim ve ağ donanımının varlığı,
- Dersliklerinde modern ders verme donanımının varlığı,
- Nitelikli ve özverili idari personelinin olması,
- Ön lisans mezunlarının iş bulma imkânlarının her geçen gün artması, mezunlarımızın çoğunun bir işte çalışıyor olması,

##### **İyileştirmeye Açık Yönler**

- Kendi ilçesinde ve okulunda eğitim verememesi
- Sanayi bölgelerinden uzak ve iş dünyası ile iş birliği eksik olması,
- Sosyal ve kültürel faaliyetlerin az olması,

### **Sonuç**

Endüstri 4.0 gelişimine paralel olarak Dereli Meslek Yüksekokulu kendini yenileyen bir birim halini almıştır. Bünyesinde bulunan fakat öğrenci almayan bölümleri yeniden yapılandırmıştır. Bu sayede teknik eğitim-öğretim veren bölümler ile çağın gerçeklerine daha fazla katkı sağlayacak aşamalar gerçekleştirmeye başlamıştır.

Meslek Yüksekokulumuz öğrencilerine etkin bir rehberlik hizmeti sunmaktadır. Yüksekokulumuz ayrıca çalışmayı her mekânda teşvik eden ve öğrenciyi motive edici bütün imkanları sunan ve başarıya giden büyük bir adım atan bir yapısı bulunmaktadır.

İlçemizde turizm yatırımları ve tanınırlığının artması ile ortaya çıkacak teknik ve ara eleman ihtiyacı Meslek Yüksekokulumuzun önemini artıracaktır. Öğretim elemanı ve teknik donanımı büyük ölçüde yeterlidir. Bu nedenle kendilerine amaç ve hedefleri belli olması

noktasında öğrencilere istenen başarı düzeyinin sağlanması için her türlü akademik anlayışı sunmaktadır.

Eğitim-öğretim faaliyetlerimizin daha verimli ve etkin sürdürülebilmesi için bütçede öngörülen kısıtlamaların imkânlar ölçüsünde kaldırılarak, zorunlu giderlerimizin kolaylıkla karşılanmasının önü açılmalıdır.

Öğrencilerimizin eğitim-öğretim sürecini olumlu yönde etkileyen sosyal, kültürel ve sportif faaliyetlerini özendirilebilmek için ihtiyaç duyulan fiziki alanlar oluşturulmalıdır.

Meslek Yüksekokulu mezunlarının istihdam edilmesine öncelik verilmelidir. Öğrencilerimizin eğitim-öğretim sürecinin daha başarılı olması için her bölüme ait laboratuvar/atölye uygulama alanları çağın gelişmelerine paralel olarak güncellenmelidir.

Öğrencilerin değişik kurum ve kuruluşlarda uygulamaya yönelik çalışmaları teşvik edilmeli; çeşitli sektör temsilcileri davet edilerek öğrencilere yönelik sunumlar yaptırılmalıdır.

Öğretim elemanlarının daha fazla proje (TÜBİTAK, BAP, vs.) almaları sağlanmalı, yurt dışı ve yurt içi yayınlarının artışı için teşvik edilmeleri gerekmektedir.