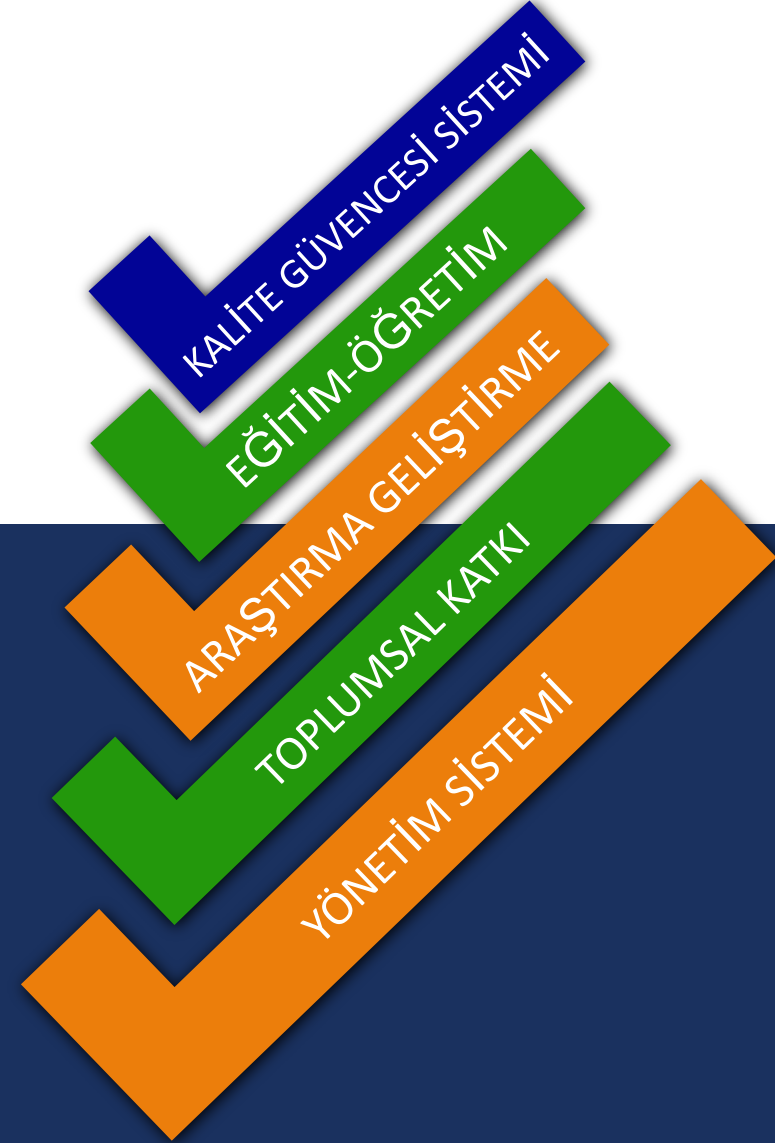




**Prof. Dr. MUSTAFA ŞANAL**

*Akreditasyon, Akademik Değerlendirme ve Kalite Koordinatörü*



13 Ekim 2021

# İLETİŞİM

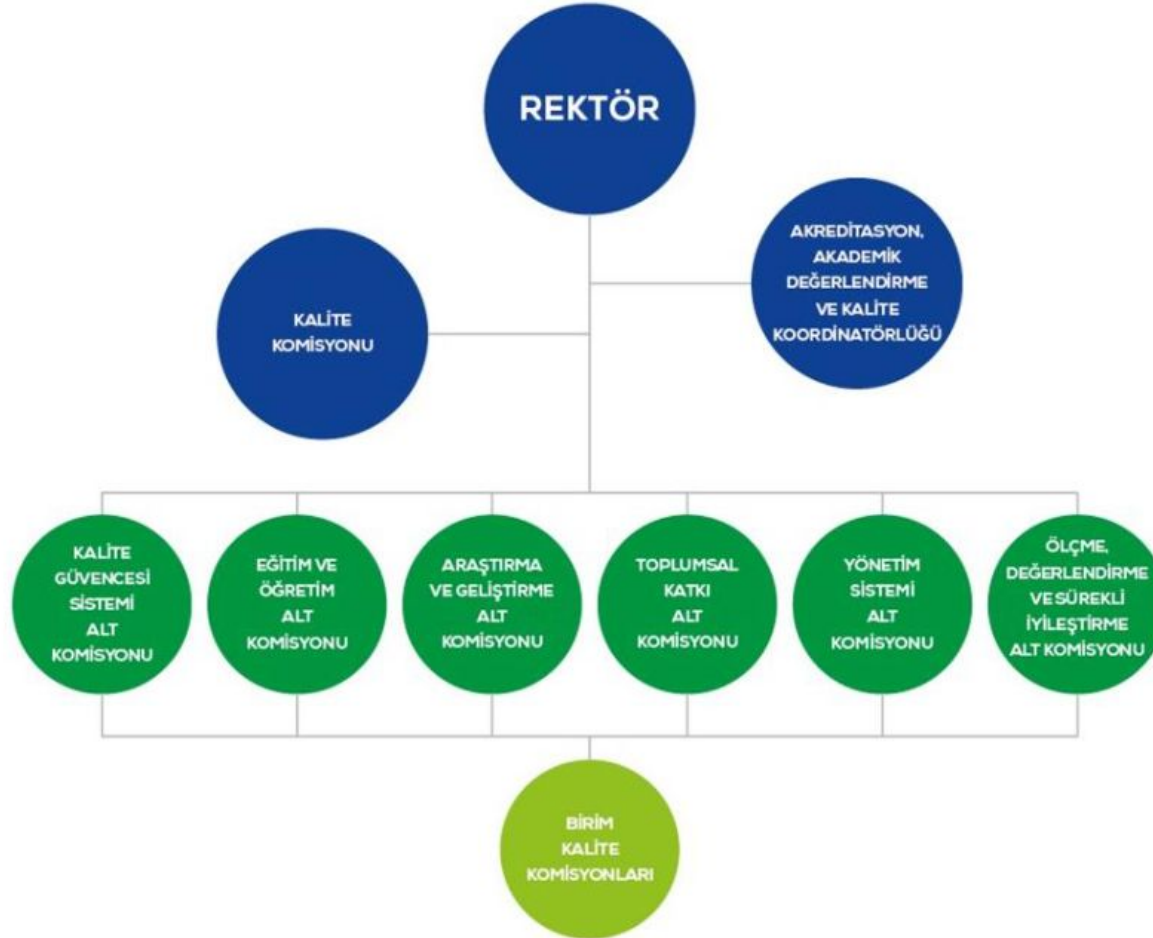


## AKREDİTASYON, AKADEMİK DEĞERLENDİRME VE KALİTE KOORDİNATÖRLÜĞÜ

### TELEFON REHBERİ

		Telefon	E-Posta	BÖDR Sorumlu Olduğu Birim
Prof. Dr. Mustafa ŞANAL	Koordinatör	0454 310 12 02	mustafa.sanal@giresun.edu.tr	
Dr. Öğr. Üyesi Mustafa Serkan ABDÜSSELAM	Koordinatör Yardımcısı	0454 310 10 00	mustafa.serkan@giresun.edu.tr	Enstitüler ve Yüksekokullar
Öğr. Gör. Firdevs İclal KARATAŞ AYDIN	Koordinatör Yardımcısı	0454 310 13 92	iclal.karatas@giresun.edu.tr	Fakülteler ve Meslek Yüksekokulları
Şube Müdürü Seyfi GÖKTEKİN	Koordinatör Yardımcısı	0454 310 10 41	seyfi.goktekin@giresun.edu.tr	İdari Birimler ve Araştırma Merkezleri
Şube Müdürü İbrahim USTA	Koordinatörlük	0454 310 10 00	iusta@giresun.edu.tr	
Öğr.Gör. Dilek TOPÇU MUMLU	Koordinatörlük	0454 310 65 85	dilek.topcu@giresun.edu.tr	Şebinkarahisar Yüksekokul ve Meslek Yüksekokulları Alucra Meslek Yüksekokulu

# ORGANİZASYON ŞEMASI



# KOORDİNATÖRLÜK WEB SAYFASI

[kalite.giresun.edu.tr](http://kalite.giresun.edu.tr)



**GİRESUN ÜNİVERSİTESİ**

Akreditasyon, Akademik Değerlendirme ve Kalite Koordinatörlüğü

Üniversite Anasayfa



Hakkımızda

Kalite Komisyonları

Politikalar

Dokümanlar

Raporlar

Kalite İzlenesi

Bilgi Portalı

İletişim



## Duyurular

Tüm Duyurular

- |            |  |
|------------|--|
| <b>EKI</b> | <b>Yeni</b> Kısmi Zamanlı Öğrenci Başvuruları Duyurusu<br>Koordinatörlüğümüz bünyesinde Kısmi Zamanlı olarak çalıştırılmak üzere 5 öğrenci alınacaktır. Baş... |
| 4          |  |
| <b>AĞU</b> | Üniversitemiz TRT Haber "Öğrenci İşleri" Programına Konuk Oldu<br>Üniversite tercih döneminin öğrencilere yönelik yürütülen...                                 |
| 2          |  |

## Haberler

Tüm Haberler

- |            |  |
|------------|--|
| <b>EYL</b> | <b>YÖKAK Başkanı Prof. Dr. Muzaffer Elmas Üniversitemiz Senato Toplantısına Katıldı</b><br>Yükseköğretim Kalite Kurulu (YÖKAK) Başkanı Prof. Dr. Muzaffer Elmas, Üniversitemizin 30 Eylül 2021 ... |
| 30         |  |
| <b>EYL</b> | <b>Ölçme, Değerlendirme ve Sürekli İyileştirme Komisyonu Toplantısı Yapıldı</b><br>Üniversitemiz Ölçme, Değerlendirme ve Sürekli İyileştirme   |
| 29         |  |

## Hızlı Erişim

- Kurumsal Dış Değerlendirme ve Kurum İç Değerlendirme Raporları
- Karşılaştırma Raporu

# KALİTE KRONOLOJİSİ



- “Yükseköğretim Kalite Güvencesi Yönetmeliği” ve “Yükseköğretim Kalite Güvencesi ve Yükseköğretim Kalite Kurulu Yönetmeliği” uyarınca Üniversitemizde kalite çalışmalarının yürütülmesi amacıyla Kalite Komisyonu kuruldu.
- Giresun Üniversitesi, 2018 yılında Yükseköğretim Kalite Kurulu (YÖKAK) Dış Değerlendirme Sürecine dahil edildi.
- Üniversitemiz 2020-2024 Stratejik Planında kalite çalışmalarına önem verilerek süreçlerin iyileştirilmesine yönelik hedef ve performans göstergelerine yer verildi.
- Giresun Üniversitesi, 2019 yılında akademik birimlerinde Birim Öz Değerlendirme Raporu (BÖDR) çalışmalarına başlandı.
- Giresun Üniversitesi, 06 Ocak 2020 tarihli Rektör oluru ile Eğitim Fakültesi Öğretim Üyesi Prof. Dr. Mustafa Şanal Kalite Koordinatörü olarak görevlendirildi.
- 20 Şubat 2020 tarihli ve 2020-179/4 sayılı Senato kararı ile Akreditasyon, Akademik Değerlendirme ve Kalite Koordinatörlüğü kuruldu.

# KALİTE KRONOLOJİSİ



- Akreditasyon, Akademik Değerlendirme ve Kalite Koordinatörlüğünün iş ve işlemlerinde Koordinatöre yardımcı olmak üzere, Üniversitemiz öğretim elemanları ve idari personelleri arasından üç yardımcı görevlendirildi.
- Üniversitemiz Kalite Komisyonu üye listesi tüm alanları kapsayacak şekilde güncellendi.
- 2020 yılında kalite çalışmalarını daha da kurumsal hale getirmek için “Kalite Güvencesi Yönergesi”nde güncelleme yapıldı ve “Birim Kalite Komisyonları Yönergesi” oluşturuldu.
- “Kalite Güvencesi Sistemi, Eğitim ve Öğretim, Araştırma ve Geliştirme, Toplumsal Katkı ve Yönetim Sistemi Alt Komisyonları oluşturuldu.
- İç ve dış paydaşların memnuniyetini/şikâyetini/önerilerini ölçmek ve izlemek, ölçümlerin güvenilir ve geçerli yöntemlerle yürütülmesini teminen Giresun Üniversitesi Ölçme, Değerlendirme ve Sürekli İyileştirme Komisyonu oluşturuldu.
- Akreditasyon, Akademik Değerlendirme ve Kalite Koordinatörlüğü web sayfası üzerinden tüm iç ve dış paydaşların kullanımına yönelik yürütülen tüm çalışmalar paylaşıldı. İlgili çalışmalar bir bütün olarak “Kalite İzlenesi” sekmesi altında paylaşıldı.
- Kalite Güvencesi Sistemi, Eğitim ve Öğretim, Araştırma ve Geliştirme, Toplumsal Katkı ve Yönetim Sistemi, Uluslararasılaşma ve Uzaktan Eğitim Politikaları, bu politikalar bağlamında temel değerler, stratejiler, hedefler ve performans göstergeleri belirlendi.



**GİRESUN  
ÜNİVERSİTESİ**

# AKREDİTASYON, AKADEMİK DEĞERLENDİRME ve KALİTE KOORDİNATÖRLÜĞÜ

GİRESUN ÜNİVERSİTESİ

**GİRESUN ÜNİVERSİTESİ**



**KALİTE GÜVENCESİ SİSTEMİ  
POLİTİKASI**

Giresun Üniversitesi, kalite kültürünü ve etrafı ile paylaşarak, öğrenci ve çalışanların beklentilerini karşılamak için kalite güvencesi sistemini oluşturmuştur. Kalite güvencesi sistemi, üniversitemizin eğitim ve öğretim faaliyetlerini, araştırma ve geliştirme faaliyetlerini ve toplumsal katkı faaliyetlerini kapsar. Kalite güvencesi sistemi, üniversitemizin kalite kültürünü ve etrafı ile paylaşarak, öğrenci ve çalışanların beklentilerini karşılamak için oluşturulmuştur.

PROF. DR. YILMAZ CAN  
REKTÖR

**GİRESUN ÜNİVERSİTESİ**



**EĞİTİM VE ÖĞRETİM  
POLİTİKASI**

Giresun Üniversitesi, eğitim ve öğretim faaliyetlerini, araştırma ve geliştirme faaliyetlerini ve toplumsal katkı faaliyetlerini kapsar. Eğitim ve öğretim politikası, üniversitemizin eğitim ve öğretim faaliyetlerini kapsar. Eğitim ve öğretim politikası, üniversitemizin eğitim ve öğretim faaliyetlerini kapsar.

PROF. DR. YILMAZ CAN  
REKTÖR

**GİRESUN ÜNİVERSİTESİ**



**ARAŞTIRMA VE GELİŞTİRME  
POLİTİKASI**

Giresun Üniversitesi, araştırma ve geliştirme faaliyetlerini, eğitim ve öğretim faaliyetlerini ve toplumsal katkı faaliyetlerini kapsar. Araştırma ve geliştirme politikası, üniversitemizin araştırma ve geliştirme faaliyetlerini kapsar. Araştırma ve geliştirme politikası, üniversitemizin araştırma ve geliştirme faaliyetlerini kapsar.

PROF. DR. YILMAZ CAN  
REKTÖR

**GİRESUN ÜNİVERSİTESİ**



**TOPLUMSAL KATKI  
POLİTİKASI**

Giresun Üniversitesi, toplumsal katkı faaliyetlerini, eğitim ve öğretim faaliyetlerini ve araştırma ve geliştirme faaliyetlerini kapsar. Toplumsal katkı politikası, üniversitemizin toplumsal katkı faaliyetlerini kapsar. Toplumsal katkı politikası, üniversitemizin toplumsal katkı faaliyetlerini kapsar.

PROF. DR. YILMAZ CAN  
REKTÖR

**GİRESUN ÜNİVERSİTESİ**



**YÖNETİM SİSTEMİ  
POLİTİKASI**

Giresun Üniversitesi, yönetim sistemi politikasını, eğitim ve öğretim faaliyetlerini, araştırma ve geliştirme faaliyetlerini ve toplumsal katkı faaliyetlerini kapsar. Yönetim sistemi politikası, üniversitemizin yönetim sistemi politikasını kapsar. Yönetim sistemi politikası, üniversitemizin yönetim sistemi politikasını kapsar.

PROF. DR. YILMAZ CAN  
REKTÖR

**GİRESUN ÜNİVERSİTESİ**



**ULUSLARARASI İLAŞMA  
POLİTİKASI**

Giresun Üniversitesi, uluslararası ilişki politikasını, eğitim ve öğretim faaliyetlerini, araştırma ve geliştirme faaliyetlerini ve toplumsal katkı faaliyetlerini kapsar. Uluslararası ilişki politikası, üniversitemizin uluslararası ilişki politikasını kapsar. Uluslararası ilişki politikası, üniversitemizin uluslararası ilişki politikasını kapsar.

PROF. DR. YILMAZ CAN  
REKTÖR

**GİRESUN ÜNİVERSİTESİ**



**UZAKTAN EĞİTİM  
POLİTİKASI**

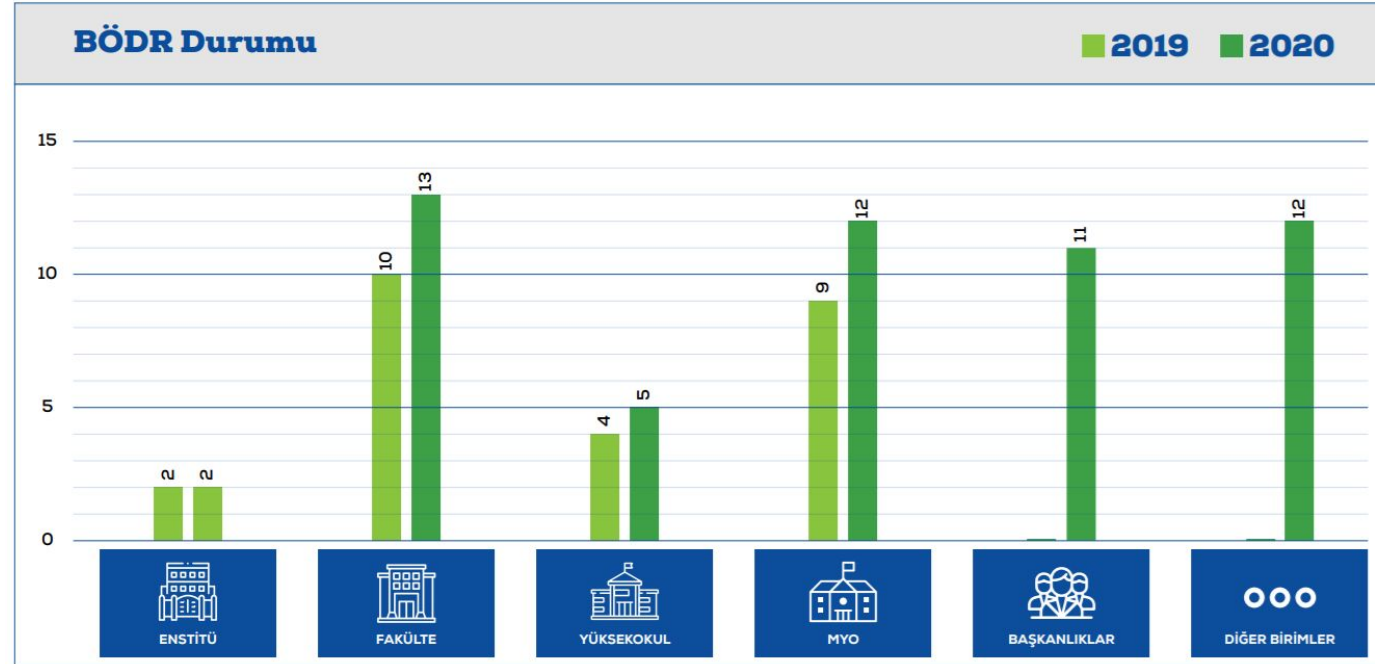
Giresun Üniversitesi, uzaktan eğitim politikasını, eğitim ve öğretim faaliyetlerini, araştırma ve geliştirme faaliyetlerini ve toplumsal katkı faaliyetlerini kapsar. Uzaktan eğitim politikası, üniversitemizin uzaktan eğitim politikasını kapsar. Uzaktan eğitim politikası, üniversitemizin uzaktan eğitim politikasını kapsar.

PROF. DR. YILMAZ CAN  
REKTÖR

# BÖDR ÇALIŞMALARI



- Kalite Güvencesi Sistemi, Eğitim ve Öğretim, Araştırma ve Geliştirme, Toplumsal Katkı ve Yönetim Sistemi alt başlıklarında kalite eylem planları hazırlandı ve uygulanmaya konuldu.
- 2019 yılında başlatılan Birim Öz Değerlendirme Raporu (BÖDR) çalışmalarının kapsamı genişletilerek, ilgili kılavuz ve eğitimlerle birlikte Üniversitenin akademik ve idari birimlerinde raporlama çalışmalarına başlandı.

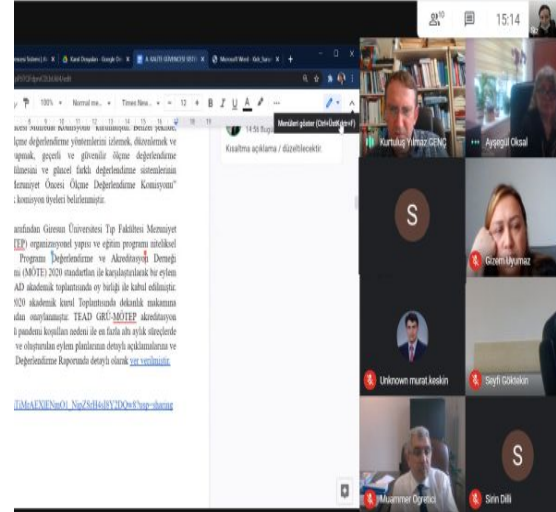




# TOPLANTILAR



- “2020 Yılı Kurum İç Değerlendirme Raporu” çalışması, Üniversite birim kalite komisyonlarının çalışmaları olan BÖDR’ler dikkate alınarak, Akreditasyon, Akademik Değerlendirme ve Kalite Koordinatörlüğünün koordinasyonu ile Kalite Alt Komisyonları ve Kalite Komisyonu toplantılarında görüşülerek etkin olarak katılımlı bir şekilde yürütüldü.



# YAPILAN ÇALIŞMALAR



The image shows a 3D perspective view of a Quality Assurance System (QAS) table and a laptop displaying the system's interface. The table is organized into columns for 'Eylem Planı No', 'Eylem Planı Adı', 'Eylem Planı İçeriği', 'Eylem Planı Durumu', 'Eylem Planı Tarihi', 'Eylem Planı Sorumlusu', 'Eylem Planı Durumu', 'Eylem Planı Tarihi', 'Eylem Planı Sorumlusu', 'Eylem Planı Durumu', 'Eylem Planı Tarihi', 'Eylem Planı Sorumlusu'. The table contains multiple rows of data, including action plan numbers, titles, descriptions, and status information. The laptop screen shows a web-based interface with a navigation menu and a main content area.

- Kalite Güvencesi Sistemi, Eğitim ve Öğretim, Araştırma ve Geliştirme, Toplumsal Katkı, Yönetim Sistemi, Politikaları bütüncül bir yaklaşımla oluşturulmuş ve bu politikalar doğrultusunda alt çalışma gruplarınınca temel değerler, stratejiler, hedefler belirlenmiş ve eylem planları hazırlanmıştır.
- Eylem planları düzenli olarak izlenmekte ve değerlendirilmektedir.



# YAPILAN ÇALIŞMALAR

  
**GİRESUN ÜNİVERSİTESİ**  
WEBİNAR  
Üniversitemiz Öğrenci Konseyi İşbirliğiyle  
**YÜKSEKÖĞRETİMDE**  
**KALİTE GÜVENCESİ SİSTEMİ VE ÖĞRENCİ KATILIMI**  
Moderatör  
**Dr. Öğr. Üyesi Mustafa Serkan Abdüsselam**  
Akreditasyon, Akademik Değerlendirme ve Kalite Koord. Yard.

  
**Dr. Öğr. Üyesi GONCA ULUDAĞ**  
YÖKAK Akademik Uzmanı ve  
Öğrenci Komisyonu Akademik Koord.

  
**Mehmet BORA**  
YÖKAK Öğrenci Üyesi ve  
Öğrenci Komisyonu Bşk.

**MEETING ID: 961 1889 8495**  
**PASSCODE: 652777**

 31 MART  14:00 [www.giresun.edu.tr](http://www.giresun.edu.tr)

  
**GİRESUN ÜNİVERSİTESİ**  
WEBİNAR  
**İZLEME PROGRAMI**  
**BİLGİLENDİRME TOPLANTISI**

  
**Dr. Öğr. Üyesi GONCA ULUDAĞ**  
YÖKAK Akademik Uzmanı ve  
Öğrenci Komisyonu Akademik Koord.

**MEETING ID: 969 6154 5435**  
**PASSCODE: 098883**

 16 HAZ  
2021  10:00 [www.giresun.edu.tr](http://www.giresun.edu.tr)

# YAPILAN ÇALIŞMALAR



- ✓ Akademik Personel Memnuniyet Anketi
- ✓ Dış Paydaş Memnuniyet Anketi
- ✓ Öğrenci Memnuniyet Anketi
- ✓ Hazırlık Öğrencileri Memnuniyet Anketi
- ✓ İş Dünyasının Mezunların Yeterlilikleri İle İlgili Memnuniyet Anketi
- ✓ Mezun Memnuniyet Anketi
- ✓ Uluslararası Öğrenci Memnuniyet Anketi
- ✓ Tedarikçi Memnuniyeti Anketi
- ✓ Etkinlik Değerlendirme Anketi
- ✓ Öğrencilerin Öğretim Elemanını Değerlendirmesi Anketi
- ✓ Akademik ve İdari Personel Memnuniyet Anketi
- ✓ UZEM Öğrenci Memnuniyet Anketi
- ✓ UZEM Öğretim Elemanı Memnuniyet Anketi
- ✓ Ölçme, Değerlendirme ve Sürekli İyileştirme Komisyonu tarafından üniversitenin tüm birimlerinin ölçme ve değerlendirme süreçlerine yönelik durum analizi çalışması gerçekleştirilmiştir.



# YAPILAN ÇALIŞMALAR

## Kalite Güvencesi Sistemindeki İyileştirmeye Açık Yönler ve İzlemeye Hazırlık Öz-Değerlendirme

2018 Kurumsal Geri Bildirim Raporu (KGBR-2018) İyileştirme Açık Yönler;	Öz-Değerlendirme
"Mevcut yönetimin amaç, hedef ve faaliyetleri ile yürürlükteki stratejik planda (2015-2019) yer alan amaç, hedef ve faaliyetlerin örtüşmemesi",	Giresun Üniversitesi 2020-2024 Stratejik Plan çalışmaları; 20.06.2018 tarih ve 32915 sayılı onayı ile oluşturulan "Strateji Geliştirme Kurulu" himayelerinde başlamıştır. İlgili kurul ve paydaşların katılımı ile strateji geliştirme çalışmaları yapılmış, bu çalışmalar sonucunda 5 Stratejik Amaç ve 19 Hedef belirlenmiştir. Stratejik amaç ve hedeflerin belirlenmesinde, üniversite yönetiminin amaç, hedef ve faaliyetlerinin örtüşmesi ile paydaş katılımı görüşlerinin yansıtılması öncelikli olarak dikkate alınmıştır. Bu kapsamda, Üniversitede, 2020-2024 Stratejik Planının, mevcut yönetimin amaç, hedef ve faaliyetleri ile stratejik planda yer alan amaç, hedef ve faaliyetlerin örtüşmesi hedeflenerek, sorumlu ve işbirliği yapılan birimler aracılığıyla, izleme ve değerlendirme süreçleri etkin bir şekilde yürütülmektedir.

## KGBR-2018'e Göre Kalite Güvencesi Sistemindeki Güçlü Yönler ve İzlemeye Hazırlık Öz-Değerlendirme

2018 Kurumsal Geri Bildirim Raporu (KGBR-2018) Güçlü Yönler;	Öz-Değerlendirme
"Kalite Komisyonunun yetki, görev ve sorumluluklarının açık bir şekilde kurumun ilgili yönergesinde tanımlanmış olması",	Üniversite Kalite Komisyonunun yetki, görev ve sorumlulukları ilgili yönergede tanımlanmış olup, süreç içerisinde ihtiyaçlar doğrultusunda yönergede değişiklikler yapılmıştır. Kalite Komisyonunda üyeliklerinde kurumda her alanın temsil yetisinin sağlanmasını temsilen güncellemeler yapılmıştır. Komisyonun toplantıları düzenli olarak yapılmakta olup, görev ve sorumluluklar yerine getirilmektedir. Bu bağlamda, KGBR'de güçlü yön olarak belirlenen hususta sürdürülebilirlik çalışmaları kurumda titizlikle yapılmaktadır.



# YAPILAN ÇALIŞMALAR



## • YÖKAK İzleme Programı

- Rektörümüz toplantıda, Kurumsal Geri Bildirim Raporunda (KGBR) kalite güvencesi sistemi, eğitim ve öğretim, araştırma ve geliştirme ve yönetim sistemi başlıklarında geliştirmeye açık yanlar olarak belirlenmiş olan 20 farklı konuda yapılan/planlanan iyileştirme çalışmalarına ve güçlü yan olarak belirlenen 15 farklı konuda güçlü yanların sürdürülmesine yönelik yapılan çalışmalarına değinen bir sunum gerçekleştirdi.

# BİRİM ÖZ DEĞERLENDİRME RAPORU



## GİRESUN ÜNİVERSİTESİ BİRİM ÖZ DEĞERLENDİRME RAPORU HAZIRLAMA KILAVUZU

Akreditasyon, Akademik Değerlendirme ve  
Kalite Koordinatörlüğü

2020



- Kalite Koordinatörlüğü «Mevzuat» veya «Hızlı Erişim» sekmelerinden ulaşabilirsiniz.
- <https://kalite.giresun.edu.tr/tr/page/mevzuat/5686>

# BİRİM ÖZ DEĞERLENDİRME RAPORU ÖLÇÜTLERİ



## Birim Hakkında Bilgiler

### A. Kalite Güvence Sistemi

- A.1 Misyon ve Stratejik Amaçlar
- A.2 İç Kalite Güvence Sistemi
- A.3 Paydaş Katılımı
- A.4 Uluslararasılaşma

### B. Eğitim-Öğretim

- B.1 Programların Tasarımı ve Onayı
- B.2 Öğrencinin Kabulü ve Gelişimi
- B.3 Öğrenci Merkezli Öğrenme, Öğretme ve Değerlendirme
- B.4 Öğretim Elemanları
- B.5 Öğrenme Kaynakları
- B.6 Programların Sürekli İzlenmesi ve Güncellenmesi

### C. Araştırma ve Geliştirme

- C.1 Araştırma Stratejisi
- C.2 Araştırma Kaynakları
- C.3 Araştırma Yetkinliği
- C.4 Araştırma Performansı

### D. Toplumsal Katkı

- D.1 Toplumsal Katkı Stratejisi
- D.2 Toplumsal Katkı Kaynakları
- D.3 Toplumsal Katkı Performansı

### E. Yönetim Sistemi

- E.1 Yönetim ve İdari Birimlerin Yapısı
  - E.2 Kaynakların Yönetimi
  - E.3 Bilgi Yönetimi Sistemi
  - E.4 Destek Hizmetleri
  - E.5 Kamuoyunu Bilgilendirme ve Hesap Verebilirlik
- Sonuç ve Değerlendirme**

5 BAŞLIK  
22 ÖLÇÜT  
56 ALT ÖLÇÜT



# Birim Öz Değerlendirme Raporunun Hazırlanması



**Birim tarafından hazırlanacak öz değerlendirme raporunun aşağıdaki soruların cevabını içerecek şekilde hazırlanması beklenmektedir:**

- **Birim ne yapmaya çalışıyor?** (Birim misyonu ve hedefleri)
- **Birim misyon ve hedeflerine nasıl ulaşmaya çalışıyor?** (Birim kalite güvencesi sistemi, eğitim ve öğretim, araştırma ve geliştirme, toplumsal katkı ve yönetim sistemi süreçlerinde sahip olduğu kaynakları ve yetkinlikleri nasıl planladığı ve yönettiği)
- **Birim misyon ve hedeflerine ulaştığına nasıl emin oluyor?** (Kalite güvencesi süreçleri, İç değerlendirme süreçler, paydaş katılımı ve kapsayıcılık)
- **Birim geleceğe yönelik süreçlerini nasıl iyileştirmeyi planlıyor?** (Yükseköğretimin hızlı değişen gündemi kapsamında birimin rekabet avantajını koruyabilmesi için sürekli iyileşme faaliyetleri ve sürdürülebilirliği nasıl sağlayacağı)

# Birim Öz Değerlendirme Raporunun Hazırlanması



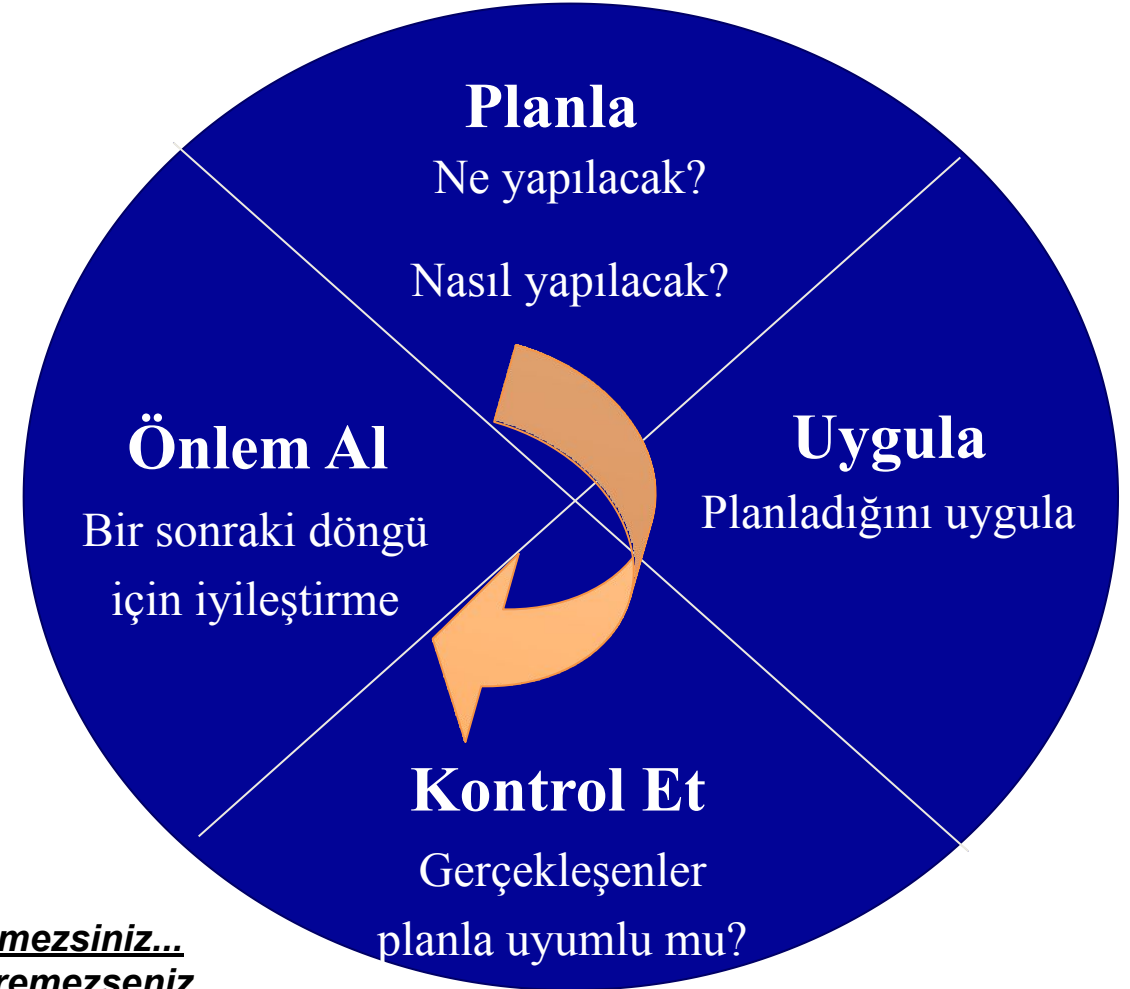
- Birim Öz Değerlendirme Raporları'nın Giresun Üniversitesi Yönetim Bilgi Sistemi (GÜYBİS)'e yüklenmesi gerekmektedir.
- Birim Kalite Komisyonu tarafından hazırlanan rapor, ölçütlerin karşılanma düzeyine ilişkin kanıtlarıyla birlikte GÜYBİS veri giriş sorumlusu tarafından sisteme yüklenecektir ve birim amiri tarafından onaylanacaktır.
- BÖDR hazırlanırken kılavuzda yer alan hususlara ilişkin “bu husus kurumumuzda mevcuttur”, “bu hususa ilişkin uygulama bulunmaktadır”, “kurumumuzda söz konusu sistem bulunmaktadır” şeklinde kısa cevaplar vermek yerine, ilgili sürecin kurumda nasıl işlediğine ve yönetildiğine ilişkin ayrıntıya yer verecek şekilde bir yöntem izlenmesi beklenmektedir.
- Ayrıca kılavuzda yer alan hususlar dışında dikkat çekilmek istenen kuruma özgü durumlar söz konusu ise bunlara raporda yer verilebileceği unutulmamalıdır.

# BİRİM ÖZ DEĞERLENDİRME RAPORLARI HAZIRLANIRKEN NELERE DİKKAT ETMELİYİZ?



**KANITLAR** : Kanıtlar; kurumun/birimin planlamasını, uygulamasını, analizini, iyileştirmelerini ispatlamak üzere olmalıdır.

- ✓ Web sayfaları
- ✓ Toplantı tutanakları
- ✓ Tanımlı süreçler
- ✓ Yönetmelik ve yönergeler
- ✓ Senato, Yönetim Kurulu, Akademik Kurul, Fakülte Kurulu, Fakülte Yönetim Kurulu Kararları
- ✓ Paydaşlara ait anket sonuçları vb.



**Ölçmezseniz yönetemezsiniz...**  
**İzlemezseniz iyileştiremezsiniz..**

# BÖDR ve Kanıtlar



**Rapor-Kanıt Uyumu!** Sunulan kanıtlar ile raporda açıklanan durumlar arasında muhakkak ilişki olmalıdır. Açıklamaların kanıtlara atıf yapması sağlanmalıdır.

**Kanıt Fırsatı!** Anlatılan konularla direkt ilgili bilgiler açıklama veya kanıtlarda sunulmalıdır. Örn; Uluslararasılaşma politikası ölçütünde ya metinde ya da kanıtlarda politikanın sunulmuş olması beklenir.

**Kanıt Güçlendirir!** Yapıldığından bahsedilen uygulamalarla ilgili kanıt sunmak Örn; «Paydaş görüşlerinin alınması sürecinde veri toplama amacıyla çok sayıda arama konferansı, çalıştay ve toplantılar yapılmıştır» deniyor ise kanıtlarda da bu uygulamaların sonuç raporları sunulmalıdır.

Hikayemsi anlatımlardan kaçınılmalıdır.

# BÖDR ve Kanıtlar



## Gerekli bilgiyi sen bul!

Genel kanıtlar sunularak kanıt arama işinin değerlendiriciye bırakılmaması gerekir.

## Kanıt, verinin kayıt edildiğinin delili değildir!

Kanıt, verinin analiz edildiğinin delilidir! Üniversitenin verileri kayıt ettiğinin kanıtı ölçüt kapsamında değerlendirmeye katkıda bulunmamaktadır. Örneğin; Uluslararası anlaşmaların tek tek kanıt olarak sunulması bu değerlendirme kapsamında bir şey ifade etmemektedir. Onun yerine tüm bu işbirliklerinin analiz edildiği ve değerlendirildiği bir raporun sunulması daha anlamlıdır.

Kanıtlar; birimin planlamasını, uygulamasını, analizini, iyileştirmelerini ispatlamak üzere olmalıdır.

# Kanıtlar nasıl sunulmalı?



Raporda yer alabilecek olası ifadeler ve buna karşılık muhakkak sunulması gereken kanıtlar şöyledir;

(Eğer) **BÖDR İfadesi** (ise)

(Mutlaka) olması gereken) **Kanıt** (lar)

....plan bulunmaktadır.

(Bahsedilen) Plan

....uygulanmaktadır.

Tanımlı Süreç

....ölçülmektedir.

Anket vb. Ölçüm Araç Sonuçları

....izlenerek değerlendirilmektedir.

Analiz Raporu, Değerlendirme Raporu

...iyileştirilmektedir.

Yapılan İyileştirmelerin Listesi

# Birim Öz Değerlendirme Raporunun Hazırlanması



## Örnek 1

### B. Kalite Güvencesi Sistemi

“..Kurum İç Değerlendirme Raporu hazırlanırken, katılımcı bir yaklaşımın benimsenmesine özellikle önem verilmiş olup kurumun iç ve dış paydaşlarının katılımı ile bu anlayış hayata geçirilmeye çalışılmıştır. Çeşitli iletişim yolları ile paydaşlarımızın katkıları, Kalite Komisyonumuzun çalışmaları ve nihayetinde Üniversitemiz Senatosunun onayı ile Kurum İç Değerlendirme Raporu oluşturulmuştur.”

**Tanımlı süreçler? Kanıtlar?  
Uygulamalar?**



## Örnek 2

### B. Kalite Güvencesi Sistemi

“..İyileştirme çalışmaları kapsamında “Kalite Çemberleri” ve “İyileştirme Proje Ekipleri” olmak üzere iki farklı iyileştirme takımı kurulmuştur. İyileştirmeler için izlenen süreçler ve konunun sistematığı Kalite İyileştirme Planında anlatılmaktadır ([http://www.edu.tr/kalite-yonetimi\\_126.html](http://www.edu.tr/kalite-yonetimi_126.html)). Oluşturulan ve sürekli geliştirilen bu sistem üniversite hastanemizin hasta – çalışan – öğrenen güvenliğine önem ve öncelik verdiğinin en somut göstergelerinden birisidir.”



# BEKLENTİLERİMİZ



- Anketlerin sistematik bir şekilde yapılması
- Sürdürülebilir iç kalite güvence sistemi / İç değerlendirme
- Birim Kalite Komisyonlarında gerekli ise güncelleme yapılması
- Birim Kalite Komisyonlarına öğrencilerin seçimi
- Birim web sayfasında KALİTE sekmesi
- Bologna sürecinin tamamlanması
- Yapılan etkinliklere web sayfasında yer verilmesi
- Değerlendirme takımı ziyaretleri
- BÖDR yazım sürecinin başlaması

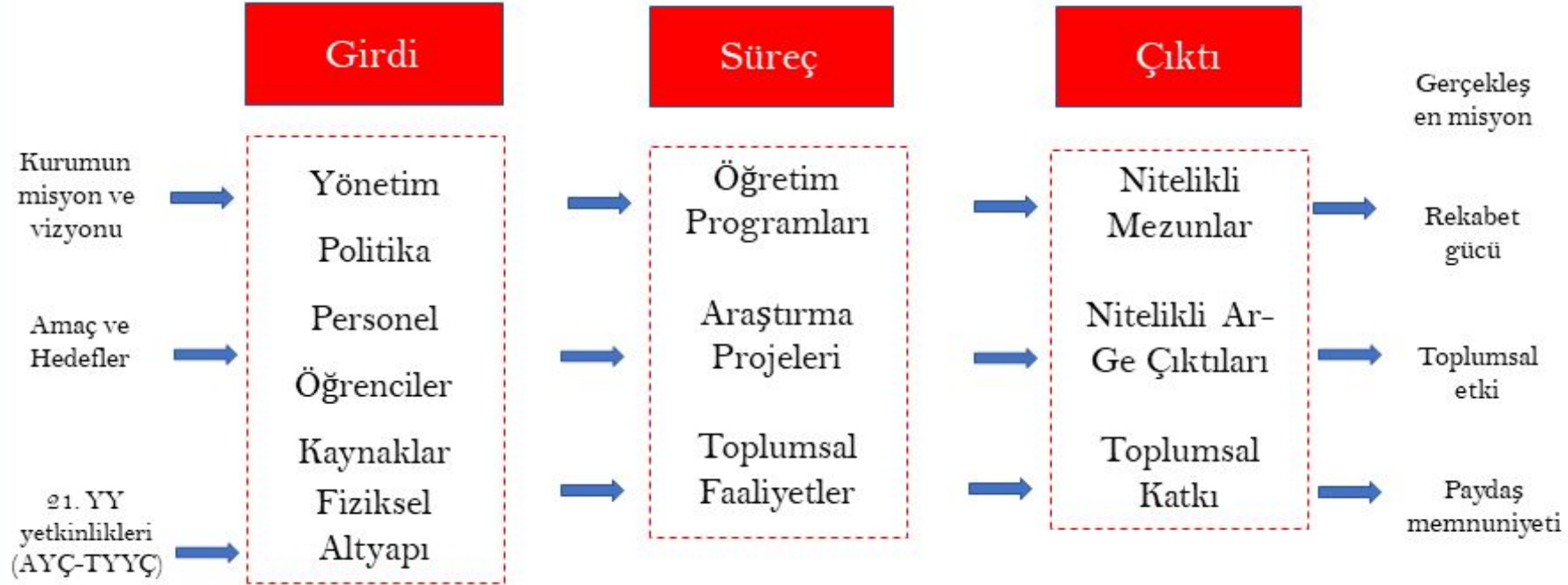


# İÇ KALİTE GÜVENCESİ SİSTEMİ

## Liderlik ve Çevik Yönetim

sürekli izleme, ölçme ve değerlendirme

paydaş katılımı



kalite güvencesi kültürü

değerler, kurum kültürü ve prensipler



# TEŞEKKÜRLER...