

T.C.
GİRESUN ÜNİVERSİTESİ



TIP FAKÜLTESİ DEKANLIĞI

2018 YILI KURUM İÇ DEĞERLENDİRME RAPORU

Gazipaşa Yerleşkesi, Merkez/GİRESUN

ŞUBAT – 2019

KURUM İÇ DEĞERLENDİRME RAPORU	
1. KURUM HAKKINDA BİLGİLER	
1.1 İletişim Bilgileri.....	4
1.2 Tarihsel Gelişimi.....	5
1.3 Misyonu, Vizyonu, Değerleri ve Hedefleri	5-6
1.4 Eğitim-Öğretim Hizmeti Sunan Birimleri.....	7
1.5 Araştırma Faaliyetinin Yürütüldüğü Birimleri.....	8
1.6 Yükseköğretim Kurumunun Organizasyonel Şeması.....	8
2. KALİTE GÜVENCESİ SİSTEMİ	9
2.1 Kalite Politikası.....	9
2.2 Yükseköğretim Kalite Komisyonlarının Görev, Sorumluluk ve Faaliyetleri.....	10
2.3 Paydaş Katılımı.....	11
3. EĞİTİM - ÖĞRETİM	12
3.1 Programların Tasarımı ve Onayı.....	12-13
3.2 Programların Sürekli İzlenmesi ve Güncellenmesi	12-13
3.3 Öğrenci Merkezli Öğrenme, Öğretme ve Değerlendirme	13-14
3.4 Öğrencinin Kabulü ve Gelişimi, Tanıma ve Sertifikalandırma	15
3.5 Eğitim-Öğretim Kadrosu	15
3.6 Öğrenme Kaynakları, Erişilebilirlik ve Destekler	16
4. ARAŞTIRMA, GELİŞTİRME ve TOPLUMSAL KATKI	18
4.1 Kurumun Araştırma Stratejisi ve Hedefleri	18-21
4.2 Kurumun Araştırma Kaynakları.....	22
4.3 Kurumun Araştırma Kadrosu	25
4.4 Kurumun Araştırma Performansının İzlenmesi ve İyileştirilmesi	26
5. YÖNETİM SİSTEMİ	27
5.1 Yönetim ve İdari Birimlerin Yapısı	27-28
5.2 Kaynakların Yönetimi.....	30
5.3 Bilgi Yönetimi Sistemi.....	30
5.4 Kurum Dışından Tedarik Edilen Hizmetlerin Kalitesi.....	30
5.5 Yönetimin Etkinliği ve Hesap Verebilirliği, Kamuoyunu Bilgilendirme.....	30

6. SONUÇ VE DEĞERLENDİRME	31
--	-----------

KURUM İÇ DEĞERLENDİRME RAPORU

1. KURUM HAKKINDA BİLGİLER

1.1 İletişim Bilgileri

ZİYARET EKİBİ ÜYELERİNİN İLETİŞİM KURACAĞI KİŞİLER	
GRÜ TIP FAKÜLTESİ DEKANI	
AD-SOYAD	Prof. Dr. Canan ÇELİK
ADRES	Giresun Üniversitesi Tıp Fakültesi Fiziksel Tıp ve Rehabilitasyon AD
TELEFON	0454 310 16 00
FAX NO	0454 310 16 99
E-POSTA	canan.celik@giresun.edu.tr
BİRİM KALİTE KOMİSYON BAŞKANI	
AD-SOYAD	Prof. Dr. Sevil KILÇIKSIZ
ADRES	Giresun Üniversitesi Tıp Fakültesi Radyasyon Onkolojisi AD
TELEFON	0454 310 16 12
FAX NO	0454 310 16 99
E-POSTA	sevil.kilciksiz@giresun.edu.tr
BİRİM KALİTE KOMİSYON ÜYELERİ	
AD-SOYAD	Doç. Dr. Ebru ALP
ADRES	Giresun Üniversitesi Tıp Fakültesi Tıbbi Biyoloji AD
TELEFON	0454 310 16 00 – 3014
FAX NO	0454 310 16 99
E-POSTA	ebru.alp@giresun.edu.tr
AD-SOYAD	Dr. Öğr. Üyesi İlknur YAVUZ
ADRES	Giresun Üniversitesi Tıp Fakültesi Tıp Eğitimi ve Bilişimi AD, Giresun Üniversitesi Tıp Fakültesi Enfeksiyon Hastalıkları ve Klinik Mikrobiyoloji AD
TELEFON	0454 310 16 00
FAX NO	0454 310 16 99
E-POSTA	ilknur.yavuz@giresun.edu.tr

1.2 Tarihsel Gelişimi

Fakültemiz, 2007 tarihinde kurulmuş olup; 2008-2009 Eğitim Öğretim döneminden itibaren yapılan iş birliği çerçevesinde Cumhuriyet Üniversitesi çatısı altında 20 öğrenci ile eğitime başlamıştır. Fakültemiz fiziki yetersizliklerin giderilmesi ile 2012-2013 eğitim-öğretim yılında 25 öğrenci ile Giresun'da eğitim vermeye başlamıştır. Fakültemiz öğrencileri ve öğretim elemanları, "Sağlık Bakanlığına Bağlı Sağlık Tesisleri ve Üniversitelere Ait İlgili Birimlerin Birlikte Kullanımı ve İşbirliği Usul ve Esasları Hakkında Yönetmelik" gereğince Üniversitemiz ile Sağlık Bakanlığı arasında 8 Kasım 2016 tarihinde imzalanan protokol ile birlikte Prof. Dr. A. İlhan Özdemir Eğitim ve Araştırma Hastanesi ile Kadın Doğum ve Çocuk Hastalıkları Eğitim ve Araştırma Hastanesinde 1 Ocak 2017 tarihinden itibaren eğitim ve sağlık hizmetlerini sürdürmeye başlamıştır. Bu sayede fakültemiz öğrencileri pratik anlamda daha kapsamlı eğitim alma imkânına kavuşmuştur. Fakültemizden, Sivas Cumhuriyet Üniversitesinde eğitime başlayan öğrencilerden 2014-2018 yılları arası toplam 66 mezun, Giresun da eğitime başlayan öğrencilerden ise 2017-2018 eğitim yılında 16 mezun verilmiştir.

Fakültemiz 43 anabilim dalı ile eğitim ve araştırma faaliyetlerini sürdürmektedir. Fakültemizde 15'i Profesör, 17' si Doçent, 55'i Doktor Öğretim Üyesi, 17'si araştırma görevlisi olmak üzere toplam 104 akademik personel, 12 idari personel ile 6 daimi işçi ve 368 öğrenci bulunmaktadır. Sağlık hizmetleri Giresun Üniversitesi Prof. Dr. A. İlhan Özdemir Eğitim ve Araştırma Hastanesi ile Giresun Üniversitesi Kadın Doğum ve Çocuk Hastalıkları Eğitim ve Araştırma Hastanesinde verilmektedir. Eğitim hizmetleri Üniversitemiz Gazipaşa Yerleşkesinde bulunan morfoloji binamız içerisindeki 7 adet sınıf, 2 adet çalışma salonu, 3 adet öğrenci eğitim laboratuvarı ve 8 adet araştırma laboratuvarı ile Kadın Doğum ve Çocuk Hastalıkları Eğitim ve Araştırma Hastanesinde bulunan 6 adet sınıfta verilmektedir.

1.3 Misyonu, Vizyonu, Değerleri ve Hedefleri

Misyon:

Misyonumuz; İyi tanı koyabilen ve tedavi yapabilen, koruyucu hekimliği ve toplum sağlığını ön planda düşünen, iyi iletişim kurabilen, ürettiklerimizi insanlığın hizmetine sunabilen, bilimsel ve etik değerlere bağlı, araştırmacı ve toplum lideri niteliklerine sahip "iyi" nitelikli ve yeterli hekimler yetiştirmek, topluma bilimsel, çağdaş düzeyde, kaliteli sağlık hizmeti ve bilincini sunmak, yaptığı araştırmalarla evrensel bilgi birikimine katkıda bulunmak, toplumu daha sağlıklı kılabilmek için üretilecek sağlık politikalarında etkin biçimde katkıda bulunmak, eğitim standartları sürekli geliştirilerek çağdaş düzeyde eğitim

veren, ulusal ve uluslararası düzeyde rekabet edebilen bir Tıp Fakültesi olmaktadır.

Vizyon:

Vizyonumuz; Tıp ve ilgili bilimlerde bilgi düzeyi yüksek öğretim üyeleriyle uluslar arası kabul gören hekim ve akademisyenler yetiştiren, sürekli gelişen, ulusal ve evrensel sağlık sorunlarına çağdaş çözümler bularak insanlığa yararlar sağlayan, eğitim sistemi, araştırmaları ve sağlık hizmetleriyle ülkesinde marka ve lider olmayı hedefleyen, uluslararası düzeyde yüksek eğitim kalitesi ve araştırma faaliyetleri ile önde gelen, kurumsal kültürü ve kimliği güçlü olan tıp fakülteleri arasında yer almaktır

Temel Değerler:

- Türkiye Cumhuriyeti Devleti'ne, Türk Milletine ve Atatürk ilke ve inkılâplarına bağlılık,
- Bilimsellik,
- Evrensellik,
- Toplumsal yararlılık,
- Çağdaşlık,
- Yenilikçilik,
- Yaratıcılık,
- Katılımcılık,
- Etik kurallar,
- Fırsat eşitliği,
- İnsan ve hasta hakları,
- Yaşam boyu öğrenme,
- Üretilen bilgi ve hizmette kalite,
- Kaliteli çalışma ortamı,
- Çalışanlar, öğrenciler ve diğer paydaşların memnuniyeti,
- İnsan kaynaklarının performansa dayalı değerlendirilmesi ve
- Çevreye duyarlılık

Giresun Üniversitesi Tıp Fakültesi Temel Değerleri arasında yer almaktadır.

Hedefler:

- Ülkemizde ve dünyada nitelikli, araştırmacı, topluma duyarlı, etik kurallara saygılı hekimler yetiştirmek,
- Eğitimde güçlü bir alt yapı, fiziksel mekân, derslik, laboratuvarlar ve üstün nitelikli eğitici ekibinin kurulması,
- Tıp eğitiminde uluslararası düzeyde kabul gören çağdaş eğitim ve araştırma

standartlarının sağlanması,

- Uluslararası indeksli dergilerde yayın sayısının artırılması,
- Öğretim elemanı sayısının artırılması,
- Eğitimde kalite standartları çerçevesinde öğretim üyesi ve öğrencilerin geri bildirimlerinin alınması,
- Tıp Fakültesi olarak sağlık alanında şehrin ihtiyaçlarını karşılayabilen bilimsel değeri yüksek referans hastane düzeyine ulaşmak.

1.4 Eğitim-Öğretim Hizmeti Sunan Birimleri

Fakültemizde Entegre Sistem kapsamında lisans düzeyinde eğitim verilmektedir. Entegre sistemle tıp öğrencisine basit ve küçük fonksiyonel ve yapısal üniteler sunulmakta, sonra giderek daha kompleks insan organizması sistemlerine geçilmektedir. Bütün dersler ve laboratuvar çalışmaları konular açısından birbiri ile ilgili ve bağlantılıdır. Eğitim dili Türkçe olan 6 yıllık tıp eğitimi sistemi birer yıllık dönemlere ayrılmaktadır (Dönem I, Dönem II, Dönem III, Dönem IV, Dönem V ve Dönem VI).

Tıp Doktorluğu eğitim-öğretimi birbirini izleyen üç devreden oluşur.

- a) Temel Tıp Bilimleri devresi: I ve II. Dönemleri kapsar.
- b) Klinik Bilimleri devresi: III. IV ve V. Dönemleri kapsar.
- c) İntörn doktorluk devresi: VI. Dönemi kapsar.

Fakültede “dönem geçme” esaslarına göre hazırlanmış eğitim-öğretim programları uygulanır. Tıp eğitimin her bir döneminin başarılmış olması bir sonraki döneme başlamanın ön şartıdır. Bu nedenle ön koşullu olmadığı saptanan ortak ve zorunlu dersler dışında, bir dönemin bütün dersleri, uygulamaları ve stajları başarılmadan bir üst döneme geçilemez. I. II. ve III. dönemlerde okutulan dersler ders kurulları şeklinde verilir. Tıp dışı derslerden, Atatürk İlkeleri ve İnkılâp Tarihi, İngilizce, Türk Dili zorunlu dersler olup, Dönem I' de Giresun Üniversitesi Uzaktan Eğitim Merkezi (GRÜ-UZEM) ve ilgili öğretim elemanları tarafından verilmektedir. IV. ve V. sınıflarda her staj bir derstir. VI. sınıf, 12 ay süreli intörn doktorluk dönemini kapsar. Klinik stajlar GRÜ Prof. Dr. A. İlhan Özdemir Eğitim ve Araştırma Hastanesi ile GRÜ Kadın Doğum ve Çocuk Hastalıkları Eğitim ve Araştırma Hastanesi bünyesinde yürütülmektedir.

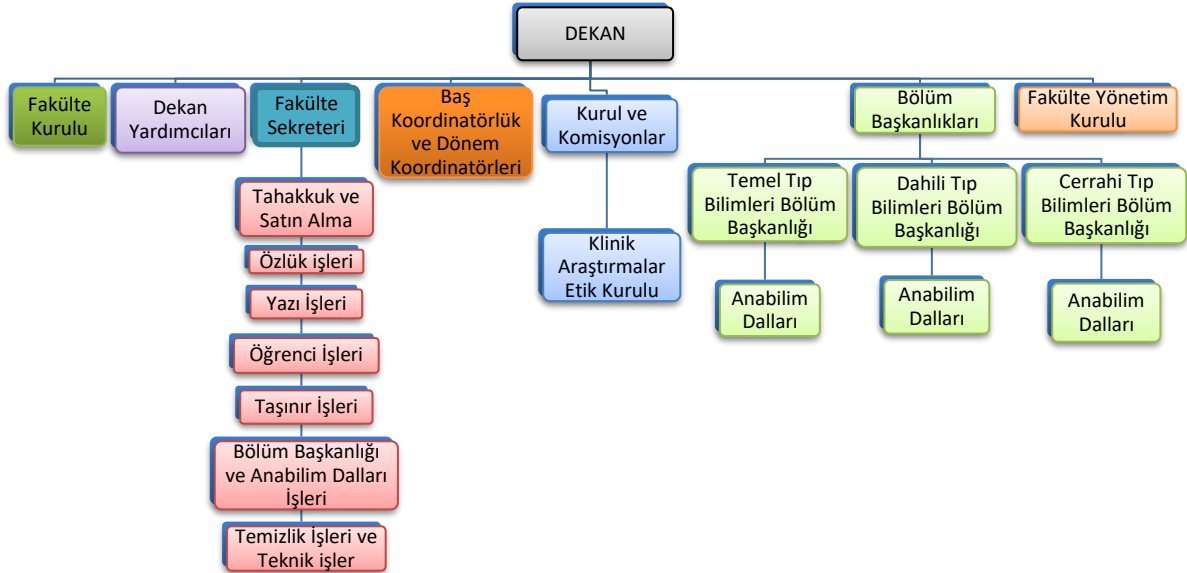
1.5 Araştırma Faaliyetlerinin Yürütüldüğü Birimler

Fakültemizdeki araştırma faaliyetleri aşağıdaki birimlerde yapılmaktadır:

1. Giresun Üniversitesi Tıp Fakültesi Temel Tıp Bilimleri kapsamında bulunan Anabilim Dalları Araştırma Laboratuvarları
2. Giresun Üniversitesi Prof. Dr. A. İlhan Özdemir Eğitim ve Araştırma Hastanesi
3. Giresun Üniversitesi Kadın Hastalıkları ve Çocuk Eğitim ve Araştırma Hastanesi
4. Giresun Üniversitesi Merkezi Araştırma Laboratuvarı Uygulama ve Araştırma Merkezi (GRÜMLAB)

Bilimsel araştırmaların önemli bir parçası olan “Klinik Araştırmalar Etik Kurulu” fakültemiz bünyesinde bulunmakta ve düzenli aralıklarla toplanmaktadır. Ayrıca üniversitemiz bünyesinde, içerisinde fakültemiz öğretim üyelerinin de yer aldığı “Hayvan Deneyleri Yerel Etik Kurulu” bulunmaktadır.

1.6 Yükseköğretim Kurumunun Organizasyonel Şeması



2.KALİTE GÜVENCESİ SİSTEMİ

2.1 Kalite Güvence Sistemi

Fakültemizde bilimsel ve toplumsal gereksinimler ile hekimlik uygulamalarını bütünleştirip toplumun sağlık sorunlarına nitelikli koruyucu ve tedavi edici sağlık hizmeti ile cevap verebilecek bilgi, beceri ve tutuma sahip, sürekli tıp eğitimi becerisi kazanmış, tıp bilimine katkıda bulunabilecek yeterlik ve yetkinlikte, etik değerlere bağlı ve insan haklarına saygılı hekimler yetiştirmek üzere bir eğitim öğretim planlamasının yapılması amaçlanmıştır. Fakültemizin belirlenmiş olan misyon, vizyon, temel amaç ve hedeflerine ulaşabilmek için eğitim-öğretime, bilimsel araştırmaya, insan gücü ve fiziksel altyapıya vb. yönelik aşağıda sıralanan çeşitli amaçlar ile bunlara yönelik izleme kriterleri belirlenmiştir.

Amaçlar	İzleme Kriterleri
Öğretim elemanlarının eğiticilik niteliklerinin artırılması	1 – Eğiticilerin eğitimi kursu alan öğretim elemanı sayısı
	2 – Tıp eğitiminde ölçme değerlendirme kursu alan öğretim elemanı sayısı
Öğrencilerin memnuniyet oranının artırılması ve etkili rehberlik ve danışmanlık hizmeti verilmesi	Öğrenciler için oluşturulan online geri bildirim anketlerindeki memnuniyet oranları
Öğretimde bilişim teknolojilerinden yararlanışın artırılması	1 - Öğrencilerin kullanabileceği internet erişimli bilgisayar sayısı 2 – Elektronik veri tabanlarının kullanım oranı
Kongre, sempozyum, seminer vb. bilimsel etkinliklere katılımın artırılması	Öğretim elemanı başına düşen bilimsel etkinliklere katılım oranı
Ulusal / uluslararası hakemli dergilerdeki yayın sayısının artırılması	Öğretim elemanı başına düşen ulusal / uluslararası hakemli dergilerdeki yayın sayısı
Bilimsel yayın kalitesinin artırılması	Öğretim elemanı başına düşen yıllık atıf sayısı ve dergilere yapılan bilim kurulu, hakemlik veya editörlük sayısı
Fakültemiz bünyesinde düzenlenen bilimsel etkinliklerin artırılması	Fakülte öğretim elemanlarının organize ettiği yıllık bilimsel etkinlik sayısı
Öğretim elemanlarının yaptığı bilimsel	Öğretim elemanı başına düşen yıllık proje sayısı

projelerinin artırılması	
Akademik ve idari personelin nitelik ve niceliğinin artırılması	Akademik ve idari eğitim alan personel, öğretim elemanı ve idari personel sayıları; geri bildirim anket analizleri

Üniversitemiz kalite güvence sistemi, Kalite Komisyonumuzca yürütülen faaliyetler ile sağlanmaktadır. Ayrıca Üniversitemizde iç kontrol süreçleri kapsamında yapılan memnuniyet anketleri ve dış paydaşlarla bir araya gelinmesi gibi faaliyetlerden yararlanılması planlanmıştır.

Fakültemizde 2015 yılından itibaren Çekirdek Eğitim Programı çalışmalarının başlaması ile beraber amaç ve hedefler belirlenmiştir. O yıllarda amaçlar Dönem I, Dönem II ve III' de kurullar, Dönem IV, V ve VI'da ise klinik dersler için yazılı hale getirilmiş ve Giresun Üniversitesi Tıp Fakültesi web sitesinde yayınlanmıştır. 2018 yılında fakültemizin vizyon, misyon ve genel amaç-hedefleri daha geniş bir katılımı güncellenmiştir. Avrupa Kredi Transfer Sistemi (ECTS=AKTS) çalışmaları ile birlikte tüm komite ve stajların ders dosyaları hazırlanmış, burada amaçlar yeniden gözden geçirilmiştir.

Fakültemizin ilk kez 2018 yılında Yüksek Öğretim Kurulu Kalite Komisyonunca dış değerlendirmesi yapılmıştır. Bu değerlendirme süreci sayesinde kurumun durum tespiti yapılarak güçlü yönlerimiz ve geliştirilmesi gereken yönlerimiz ortaya konulmuştur. Kurullarda ve stajlarda dersleri olan Anabilim dalları kendi hedeflerini belirlemede, ilgili dönem koordinatörü bu hedefleri birleştirmekte; her bir kurul ve dönem için amaç ve hedefler yazılmaktadır. Hazırlanan amaç ve hedefler veya değişiklik önerileri koordinatörler kurulunda görüşülmekte ve Fakülte Yönetim kuruluna sunulmaktadır. Fakülte yönetim kurulu tarafından onaylanan amaç ve hedefler bir sonraki eğitim yılı başlangıcından itibaren yürürlüğe girmektedir. Öğrencilerin özellikle beceri ve tutum hedeflerine ulaşmalarını sağlamak için öğrenci karneleri hazırlanmıştır. Bu karneler Anabilim dalları tarafından doldurulmaktadır.

Kalite komisyon üyelerinin nasıl belirlendiği ve kimlerden oluştuğu

Fakültemiz kalite güvence sisteminin etkin ve verimli bir şekilde yürütülebilmesi ve performans değerlendirmesinin yapılabilmesi için Birim Kalite ve Akreditasyon Komisyonu Kasım 2018 oluşturulmuştur. Komisyon üyeleri, tıp eğitimi konusunda deneyimli akademik personelden Dekanlıkça görevlendirilmiştir. Komisyon; Dekan, eğitimden sorumlu dekan yardımcısı, Tıp Eğitimi ve Bilişimi Anabilim Dalı'ndan bir öğretim üyesi, Temel, Dahili ve

Cerrahi Bilim Dallarını temsil eden öğretim üyeleri, fakülte sekreteri ve öğrenci temsilcisinden oluşmaktadır.

GRÜ Tıp Fakültesi Kalite ve Akreditasyon Komisyonu Başkan ve Üyeleri

Prof. Dr. Canan ÇELİK (Dekan)	Başkan
Dr. Öğr. Üyesi Mücahit GÜNAYDIN (Dekan Yardımcısı)	Üye
Prof. Dr. Güliz ÖZGEN HERGÜL	Üye
Prof. Dr. Sevil KILÇIKSIZ	Üye
Doç. Dr. Cihangir AKDEMİR	Üye
Doç. Dr. Ebru ALP	Üye
Dr. Öğr. Üyesi Erhan DEMİRELLİ	Üye
Dr. Öğr. Üyesi İlknur YAVUZ	Üye
Dr. Öğr. Üyesi Mehmet ALKANAT	Üye
Süsamettin YAVUZ (Fakülte Sekreteri)	Üye
İsmail Buğra BİLEN (Fakülte Öğrenci Temsilcisi)	Üye

2.2 Yetki görev ve sorumlulukları

Bu komisyon İç Değerlendirme Raporu'nun hazırlanması, hedeflerin belirlenmesi ve sürecin izlenmesinden sorumludur.

2.3 Paydaş Katılımı

İç paydaşlar

Tıp fakültesi akademik ve idari personeli ile öğrencileri

Dış paydaşlar

- YÖK,
- Fakültemiz mezunları,
- Giresun İl Sağlık Müdürlüğü,
- GRÜ Prof. Dr. A. İlhan Özdemir EAH yönetimi,
- GRÜ Kadın Doğum ve Çocuk Hastalıkları EAH yönetimi
- Basın yayın kuruluşları,

- Tedarikçiler,
- Şehir halkı,
- Sivil toplum kuruluşları,
- Araştırma-proje destek kuruluşları.

Stratejik planın temel unsurlarından biri katılımcılıktır. Bu düşünce ile, üniversitemizin etkileşim içerisinde olduğu tarafların görüşleri alınarak, onların stratejik planı sahiplenmesi ve uygulamada kolaylık sağlanması düşünülmüştür. Üniversitemizin güçlü ve zayıf yönlerini fırsatlar ve tehditlerini belirlemek için anket tekniğiyle paydaşların deneyimi ve gözlemlerinden faydalanılmıştır. Paydaşların Üniversitemizin bugünü ve geleceği hakkında ne düşündükleri ve beklentileri öğrenilmiş ve var olan güçlü yönler ve fırsatlardan en üst düzeyde yararlanılacak, tehditlerin ve zayıf yönlerin etkisinin en aza indirecek şekilde stratejik plana yansıtılması sağlanmıştır. Bu hedef doğrultusunda iç paydaşların karar alma ve iyileştirme süreçlerine katılımı sağlanması planlanmaktadır.

Üniversitemizde alınan Senato ve Yönetim Kurulu kararları Elektronik Bilgi Yönetim sistemi (belgenet) aracılığıyla tüm birimlere duyurulmaktadır. Ayrıca düzenlenen her türlü etkinlik, rapor ve gelişmeler web sayfası ve e-posta aracılığıyla iç paydaşlarımıza duyurulmaktadır. Programların eğitim amaçlarının belirlenmesinde ve müfredatın tasarımında iç ve dış paydaş katkılarına önem verilmektedir.

3.EĞİTİM-ÖĞRETİM

Fakültemizin eğitim-öğretim faaliyetlerinin gerçekleştirilmesi, eğitim-öğretim sürecinin değerlendirilmesi, birimin hedeflerinin kimler tarafından gerçekleştirileceği, hedeflerin nitelik ve nicelik olarak izlenerek değerlendirilmesi ve ulaşılan sonuçların kontrol edilerek ihtiyaç duyulan iyileştirmeler bu başlık altında açıklanmıştır.

3.1 Programların Tasarımı ve Onayı

Giresun Üniversitesi Tıp Fakültesi eğitim programı ilk üç sene için ders kurulları (komite), son üç sene için ise stajlardan oluşmaktadır. GRÜ Tıp Fakültesinin temel amaç, rol ve yetkinlikleri tıp eğitimi sürecini ve hekimin sahip olması gereken yeterlilikleri ifade etmektedir. Bu sonuca ulaşmak için staj ve dönemler düzeyinde amaç ve hedefleri detaylandırılmış, her dönem için ayrı ayrı olmak üzere belirlenmiştir.

Tıp Fakültesi eğitim programı fakültemiz vizyon, misyon, temel amaç, rol ve yetkinlikler çerçevesinde Anabilim dallarının önerileri doğrultusunda dönem koordinatörlüklerince oluşturulmaktadır. Anabilim dalı akademik kurullarında her yıl Mayıs ayında bir sonraki eğitim döneminde verilecek ders programları ve akademik takvim gözden geçirilerek ve gerekli değişiklikler yapılarak ilgili dönem koordinatörlüklerine bildirilmektedir. Değişiklik talepleri dönem koordinatörlükleri tarafından değerlendirilip varsa eksikler giderilerek Fakülte Kurulu'nun onayı alınmak üzere dekanlığa sunulmaktadır. Bir sonraki eğitim yılındaki öğrenci sayılarına göre pratik eğitimlerin grup sayıları yeniden düzenlenmektedir. Fakülte Kurulu onayından sonra Üniversite Senatosu'na sunulmak üzere Rektörlük Makamına gönderilmektedir. Akademik takvim ve ders programları Üniversite Senatosu tarafından onaylandıktan sonra Fakülte Yönetim Kurulumuz tarafından ilgili dersler için öğretim üyesi görevlendirmeleri yapılmaktadır. En geç haziran ayı sonuna kadar hazırlanan akademik takvim ve ders programı içeriği fakültemiz web sayfasında ilan edilmektedir (<http://tip.giresun.edu.tr/>).

2018 yılında Üniversitemizden ilk mezunlarımızın verilmiş olmasıyla birlikte 6 yıllık tıp eğitimindeki tüm dönemlere ait programlar tamamlanmıştır. Ayrıca artan öğrenci sayımız, yeni başlayan öğretim üyelerinin olması ve afileye olduğumuz hastanedeki sağlık hizmeti sunucusu olmamızdaki sorumluluklarımız dikkate alınarak, fakültemiz eğitim-öğretim faaliyetlerinin yeniden düzenlenmesi planlanmış olup bu planlama çalışmalarında Bologna süreci esas alınmıştır. Bu süreç Avrupa Kredi Transfer Sistemi (AKTS) ve Ulusal Çekirdek Eğitim Programı-2014 (UÇEP-2014) çerçevesinde güncellenmesi planlanmıştır.

3.2 Öğrenci Merkezli Öğrenme, Öğretme ve Değerlendirme

Fakültemizde ders kurulu ve klinik derslerin öğrenci iş yükü anketleri yapılması planlanmış ve bu anket sonuçlarına göre; iş yüküne dayalı kredi değerlerinin belirlenmesi öncelikli hedef olarak ortaya konmuştur. Yurt dışı ve içi öğrenci değişiminde alınan krediler kabul edilmektedir.

Fakültemizde eğitim-öğretim ile ilgili tüm süreçlerde eğitimin önemli bir paydaşı olarak öğrenci temsiliyeti sağlanmaktadır. Öğrencilerin Tıp Fakültesi eğitim-öğretim sürecinde kurullardaki temsilleri ya da eğitimin her aşamasındaki katkıları eğitim programının değerlendirilmesi ve geliştirilmesi açısından çok önemlidir. Eğitim programının değerlendirilmesi aşamasına öğrencilerin aktif olarak katılmalarını sağlayabilmek üzere klinik staj değerlendirme anketleri ile programların değerlendirilmesine öğrenciler katkı

sağlamaktadırlar. Her ders kurulu ya da klinik ders dönemi sonunda yapılan anket sonuçları, ilgili Anabilim dallarına gönderilmektedir. Bu raporlar Anabilim dalı akademik kurullarında görüşülmekte ve değerlendirilmektedir. Ayrıca ders kurulu değerlendirme toplantılarında da bu geri bildirimler öğretim üyeleri ile paylaşılmaktadır.

Tıp Fakültesinde tüm dönemlerde yapılan sınavlar 100 tam not üzerinden değerlendirilir. Sınavların değerlendirilmesinde kullanılan not, derece ve katsayılar aşağıdaki gibidir: a) Sınav notları: Puanlar Dereceler 95-100 Pekiyi 85-94 İyi-Pekiyi 75-84 İyi 65-74 Orta-İyi 60-64 Orta 0-59 Başarısız G Geçer K Kalır F1 Başarısız F2 Başarısız F3 Başarısız b) Bunlardan bir dersten Pekiyi, İyi-Pekiyi, İyi, Orta-İyi, Orta ve Geçer derecesini elde eden öğrenciler o dersi başarmış sayılırlar. c) Puan değeri harfler ile belirtilen notlar şunlardır: 1) G: Başarılı olunan Tıp dışı ortak zorunlu ve/veya seçmeli dersler için verilen nottur. G notu ortalamaya katılmaz. 2) K: Başarısız olunan Tıp dışı ortak zorunlu ve/veya seçmeli dersler için verilen nottur. K notu ortalamaya katılmaz. 3) F1: Mazeretsiz, devamsız. Dönem sonu sınavı ve bütünleme sınavlarına girme hakkı olmayan öğrencinin aldığı nottur.

I, II ve III üncü dönemlerde F1 notu alan öğrenci doğrudan sınıfta kalır ve IV, V ve VI ncı dönemlerde stajı tekrar eder. 4) F2: Devamlı. Sınava girme hakkı olduğu hâlde sınava girmemiş öğrencinin aldığı nottur (Puan=0). I, II ve III üncü dönemlerde dönem sonu sınavı ve bütünleme sınavlarına girme hakkı vardır, IV üncü ve V inci dönemlerde stajı tekrar etmeden bütünleme sınavına girebilir. 5) F3: Mazeretli, devamsız. I, II ve III üncü dönemlerde bir ders kurulunda, Yönetim Kurulunca kabul edilmiş bir mazereti nedeniyle devamsızlık sınırını aşmış olan öğrenciler, ders kurulu veya dönem sonunda, o ders kurulundan mazeret sınavına alınır.

I. II. ve III. dönemlerde okutulan dersler “ders kurulları” şeklinde verilir. Ders kurulu sınavı ara sınav yerine geçer. Her dönemin sonunda son ders kurulu sınavının bitiminden en erken 15 gün sonra olmak üzere Fakülte Kurulunun tespit edeceği tarihlerde, o yıl okutulan tüm ders kurullarını kapsayan sınava “Dönem sonu sınavı” denir.

Bir ders kurulunda her dersin kendi barajı vardır. Baraj sınırı %50’dir. Öğrenci, ders kurulu sınavında kurulu oluşturan derslerin bir veya birkaçından %50’nin altında not alırsa o dalda elde ettiği puan ile o dalın toplam puanının %50’si arasında kalan puan farkı sınav toplam puanından düşülerek o ders kurulu sınav notu belirlenir. Dönem sonu ve bütünleme sınavı notu belirlenirken baraj uygulanmaz.

Dönem Sonu Başarı Notu: Ders kurulları ortalama notunun %60’ı ile dönem sonu sınavında alınan notun %40’ının toplanması ile elde edilen nottur. Öğrencinin bir üst sınıfa geçebilmesi için, dönem sonu sınavından en az 50 alması ve dönem sonu başarı notunun 100

üzerinden en az 60 olması gerekir. IV. ve V. dönemde staj sonu ve bütünleme sınavlarında başarı notu hesaplanırken, öğrencinin staj süresince yapmış olduğu çalışmalar ve uygulamalar staj karnesi ile değerlendirilir ve pratik sınav notu olarak staj başarı notuna katkıda bulunur. Staj karnesi, başarı notuna; 100 puan üzerinden değerlendirilip, %10 oranında olacak şekilde katkıda bulunur.

Teorik sınavlar, etkinliği bilimsel olarak gösterilmiş ve Fakülte Kurulunun tanımladığı yöntemlerden birisi kullanılarak, hem yazılı hem de sözlü sınav şeklinde düzenlenir. Teorik ve sözlü sınav notu 100 puan üzerinden değerlendirilip, teorik sınav notu %40, sözlü sınav notu ise %50 oranında staj sonu notuna katkıda bulunur. Teorik sınavdan 100 puan üzerinden en az 50 puan alamayan öğrenci sözlü sınava giremez. İntörn doktorluk döneminde öğrencilerin başarısı intörn karneleri dikkate alınarak 100 tam not üzerinden değerlendirilir. Başarı notu 60 ve üzeridir.

Tıp dışı derslerden, Atatürk İlkeleri ve İnkılâp Tarihi, İngilizce, Türk Dili zorunlu dersler olup, Dönem I' de Giresun Üniversitesi Uzaktan Eğitim Merkezi (GRÜ-UZEM) ve ilgili öğretim elemanları tarafından verilmektedir.

Giresun Üniversitesi Tıp Fakültesi Eğitim-Öğretim ve Sınav Yönetmeliği Fakültemiz web sayfasında ilan edilmiştir. (<https://tip.giresun.edu.tr/egitim/ogretim>)

3.3 Öğrencinin Kabulü ve Gelişimi, Tanınma ve Sertifikalandırma

Fakültemize öğrenci kabulü, ağırlıklı olarak Yüksek Öğretim Kurumu tarafından belirlenen kontenjanlar doğrultusunda Ölçme, Seçme ve Yerleştirme Merkezi (ÖSYM) tarafından yapılan merkezi sınav sonuçları ile yapılmaktadır. Ayrıca ÖSYM tarafından yapılan Yabancı Öğrenci Sınavı (YÖS) sonucu ve Üniversite Rektörlüğü'nün belirlediği şartlarda uluslararası öğrenci kabulü de olmaktadır. Bunun dışında fakültemize yabancı uyruklu öğrenciler dışında, genel not ortalamasına ya da merkezi yerleştirme puanına göre yatay geçiş söz konusu olabilmektedir. Yatay geçiş müracaatları yasal mevzuat çerçevesinde belirlenen kriterlere göre ilgili komisyon tarafından değerlendirilip öğrenci kabulü yapılır (<https://tip.giresun.edu.tr/egitim/e%C4%9Fitim-%C3%B6%C4%9Fretim>).

Öğrencilere yönelik akademik ve sosyal danışmanlık hizmetleri kapsamında Dekanlık tarafından her öğrenciye kayıtlandığı ilk yarıyıldan itibaren danışman öğretim üyesi görevlendirilmektedir. Danışmanlar tarafından öğrencilere yüz yüze akademik ve sosyal danışmanlık hizmeti verilmektedir.

Fakültemizde öğrenci hareketliliği kapsamında özel öğrenci kabulü yapılmaktadır.

Aynı zamanda Farabi, Mevlana ve Erasmus programları kapsamında öğrenci değişimi söz konusu olmaktadır. Fakültemizde bir öğretim üyesi danışmanlığında 4 farklı öğrenci topluluğu bulunmaktadır. Bunlardan biri olan Türk Tıp Öğrencileri Birliği tarafından organize edilen “Yurtiçi Değişim Programı” ile farklı üniversitelerden gözlemci olarak öğrenci değişimi yapılmaktadır.

Eğitim-öğretim kadrosunun mesleki gelişimlerini sürdürmek ve öğretim becerilerini iyileştirmek için ulusal/uluslararası platformlarda düzenlenen etkinliklere katılımı hem üniversitemiz hem de fakültemiz tarafından desteklenmektedir. Fakültemizde eğitici gelişim programları; eğitim ve öğretim kalitesinin artırılması, eğitimde asgari standartların sağlanması açısından önemlidir. Bu sebeple fakültemiz öğretim elemanlarının eğitimcilik kapasitelerinin geliştirilmesine yönelik olarak eğitimcilerin eğitimi ve ölçme değerlendirme kurslarının düzenli olarak yapılması planlanmıştır.

3.4

3.5 Öğrenme Kaynakları, Erişilebilirlik ve Destekler

Giresun Üniversitesi Tıp Fakültesi Morfoloji Binası bünyesinde 2 adet 112 öğrenci kapasiteli, 1 adet 104 öğrenci kapasiteli, 2 adet 56 öğrenci kapasiteli, 1 adet 52 öğrenci kapasiteli, 1 adet 48 öğrenci kapasiteli toplam 7 adet sınıf ve 30 öğrenci kapasiteli toplam 2 adet çalışma salonu bulunmaktadır. Hastanelerimiz bünyesinde ise 2 adet 50 öğrenci kapasiteli, 2 adet 35 öğrenci kapasiteli ve 2 adet 15 öğrenci kapasiteli toplam 6 adet sınıf bulunmaktadır. Öğrencilerimizin pratik uygulamalarını gerçekleştirdiği, 40 adet binoküler ve 1 adet trinoküler mikroskoba sahip 1 adet mikroskop laboratuvarı, 8 adet araştırma laboratuvarı, çeşitli insan vücudu maketleri içeren 1 adet anatomi laboratuvarı ve temel yaşam desteği ve hava yolu pratik uygulamalarının yapılabileceği çeşitli maketler içeren 1 adet CPR laboratuvarı bulunmaktadır.

Dönem IV, V ve VI öğrencilerimiz eğitimlerini 420 yatak kapasiteli Giresun Üniversitesi Prof. Dr. A. İlhan Özdemir Eğitim ve Araştırma Hastanesi ile 170 yatak kapasiteli Giresun Üniversitesi Kadın Doğum ve Çocuk Hastalıkları Eğitim ve Araştırma Hastanesinde almaktadır.

Öğrencilerin çalışma ortamlarını geliştirecek, eğitim-öğretim etkinliğini artıracak öğrenme ortamlarının yeterli ve uygun donanıma sahip olacak şekilde düzenlenmesi konusunda çalışmalar devam etmektedir. Bu amaç doğrultusunda 2018-2019 Eğitim Öğretim yılında ses sistemi alt yapısına sahip 2 adet 112 kişilik sınıf tamamlandı. Sınıflarda kullanılan bilgisayarların ve projeksiyon cihazlarının teknolojik yeterliliklerinin sağlanması için teknik

personel görevlendirilmiş olup, takipleri söz konusu personel tarafından yapılmaktadır.

Öğrencilerimiz üniversitemiz bünyesinde yer alan yemekhane, açık/kapalı spor salonları, kütüphane ve kültür merkezi gibi akademik ve sportif imkânlardan yararlanabilmektedir.

Öğrenci Kariyer Danışmanlığı

Fakültemizde her öğrencinin danışman bir öğretim üyesi bulunmaktadır. Ayrıca öğrencilerimiz ve mezunlarımız için Üniversitemiz bünyesinde kurulmuş olan Kariyer Yönlendirme ve Bilgilendirme Uygulama ve Araştırma Merkezi (KAYBİMER) bu konuda destek sağlamaktadır.

Öğrencilerin Bilimsel Faaliyetleri

GRÜTF öğrencilerinin üniversitemiz bünyesinde faaliyet gösteren kulüplere üye olmaları, proje çalışmalarına katılmaları teşvik edilmektedir. Öğretim üyelerinin bilimsel çalışmalarına katılmak isteyen öğrenciler için duyurular yapılmakta, öğrencilerle öğretim üyelerinin iletişimi dekanlık tarafından sağlanmaktadır. Bununla birlikte çeşitli öğrenci kongrelerinde ödül alan öğrenciler fakültenin web sitesi üzerinden duyurulmaktadır. Bildirili olarak kongre katılımı durumunda öğrencilere kongre katılım, ulaşım ve konaklama konularında destek verilmektedir.

Öğrencilerin Hastane Dışı Uygulama Alanları

Tıp fakültesi eğitimi, mezunlarımızın zorunlu hizmette ve hekimlik mesleğinin farklı uygulama alanlarında karşılaşılacakları koşullar ve problemler göz önüne alınarak gerekli temel bilgi düzeyini sağlayacak şekilde planlanmakta ve uygulanmaktadır. Buna örnek olarak 2 aylık Halk Sağlığı stajı kapsamında öğrenciler 15 gün Toplum Sağlığı Merkezi, 15 gün Aile Sağlığı Merkezinde çalışmakta, birer gün işyeri ziyareti, içme-kullanma suyu ve atık sularla ilgili saha ziyaretleri yapmaktadırlar.

Öğrencilere Yönelik Sportif ve Kültürel Olanaklar

Tıp Fakültesi içinde ve üniversite bünyesinde öğrencilere sosyal, kültürel, sanatsal ve sportif olanaklar sağlanmış, öğrencilerin bunlardan yararlanması çeşitli etkinliklerle teşvik edilmiştir. Sosyal, kültürel, sanatsal ve sportif olanaklar fakültemiz ve üniversitemiz bünyesinde bulunan sosyal komplekslerde sağlanmaktadır. Öğrenci etkinlikleri kulüp şeklindeki örgütlenmelerle de sağlanmaktadır. Çeşitli yarışmalarla teşvik edilmektedir.

Sunulan bu etkinlikler hakkında öğrencilerimiz elektronik posta haberleşme ve üniversitemiz içerisinde bulunan duyuru levhaları aracılığıyla bilgilendirilmektedir. Fakültemiz bünyesinde kız/erkek voleybol, basketbol ve satranç takımları mevcut olup bu takımlarımızdan Kız Voleybol ve Erkek Basketbol Takımları 2018 Üniversitemiz 12. Bahar Şenlikleri kapsamında düzenlenen spor müsabakalarında şampiyon olmuşlardır.

3.6 Programların Sürekli İzlenmesi ve Güncellenmesi

Eğitim programının değerlendirilmesinde başta Dekan, eğitimden sorumlu Dekan Yardımcısı olmak üzere Koordinatörler Kurulu, Tıp Eğitimi ve Bilişimi Anabilim Dalı, Akademik Kurullar ve her Anabilim Dalından görevlendirilen eğitim sorumluları görev almaktadır. Her eğitim dönemi başlangıcı ve sonunda eğitim dönemini değerlendirmek üzere Dekan'ın başkanlığında Akademik Genel Kurul toplanmaktadır. Anabilim dalları akademik kurullarında her Mayıs ayında bir sonraki eğitim döneminde verilecek dersler gözden geçirilmekte ve gerekli değişiklikler ilgili koordinatörlere bildirilmektedir.

İç paydaşların sürece katılımını sağlamak üzere öğretim üyeleriyle düzenli toplantılar yapılmaktadır. Öğrencilere ise kısmi olarak geri bildirim anketleri uygulanmaktadır. İlerleyen süreçlerde dış paydaşların program değerlendirme sürecine katılımını sağlamak üzere mezun öğrenciler, İl Sağlık Müdürlüğü ve meslek odaları yetkilileriyle ders müfredatlarının değerlendirilmesi ile fakülte dışındaki topluma dayalı tıp eğitimi etkinliklerinin belirlenmesi gibi konularda görüş alışverişinin sağlanabilmesi amacıyla toplantılar düzenlenmesi planlanmıştır.

4. ARAŞTIRMA, GELİŞTİRME ve TOPLUMSAL KATKI

4.1 Kurumun Araştırma Stratejisi ve Hedefleri

Üniversitemizin araştırma stratejisinde, Bilimsel Araştırma Projeleri (BAP) çalışmalarından çıkan araştırma sonuçlarının uygulanabilir, ülke ekonomisine katkı sağlayan, patente dönüştürülebilir olması bulunmaktadır. Bilimsel Araştırma Projeleri ve Ulusal-Uluslararası Çok Merkezli Projelerin artırılması kurumun araştırma stratejilerindeki hedefleri arasında yer almaktadır. Giresun Üniversitesi (GRÜ) bünyesinde bulunan farklı bölüm ve programların kendi alanlarıyla ilgili araştırmaları GRÜ Bilimsel Araştırma Projeleri Koordinasyon Birimi tarafından desteklenmektedir. TÜBİTAK, SANTEZ ve AB projeleri

gibi daha büyük ölçekli projeler için ise Rektörlük bünyesinde bulunan GRÜ Bilimsel Araştırma Projeleri Koordinasyon Birimi araştırmacılara destek olmaktadır.

BAP Birimi Öncelikli Alan Araştırma Projeleri için, Bilimsel Araştırma Projeleri Komisyonu'nun 16.05.2018 tarih ve 2018/05 sayılı toplantısında alınan karar ile belirlenen öncelikli alanlar belirlenmiştir. Bu alanlar aşağıda belirtilmiştir:

Yenilenebilir enerji	Tıbbi tanı kitleri
Su ve çevre yönetimi	Aşı
Savunma sanayi teknolojileri	Kanser araştırmaları
Robotik ve mekatronik makine imalatı	Metabolik ve nörodejeneratif araştırmaları
Hibrit ve elektrik araç teknolojileri	Özel eğitim ve özel gereksinimli birey çalışmaları
Bilgi ve siber güvenlik	Güvenlik ve terör
Malzeme ve proses teknolojileri	Bölgesel kalkınma ve kümelenme
Yapay zeka	Kadın çalışmaları
Güvenli gıda ve teknolojileri	Çocuk çalışmaları
Fındık araştırmaları	Yaşam boyu eğitim
Dijital raporlama	Denizcilik
Biyomalzeme ve doku mühendisliği	Kanser araştırma, tanı, tedavi, Rehabilitasyon ve sağlık turizmi
Biyomedikal ekipmanlar (Tıbbi cihaz)	Karadeniz'e kıyısı olan ülkeler ile ilgili stratejik araştırmalar
İlaç	Nano teknoloji, malzeme bilimi ve sensörler

Üniversitemizin BAP çerçevesinde Fakültemizi ilgilendiren öncelikli alanlar arasında, Biyomalzeme ve doku mühendisliği, biyomedikal ekipmanlar (tıbbi cihaz), İlaç, Tıbbi Tanı Kitleri, Aşı, Kanser araştırmaları, Metabolik ve nörodejeneratif araştırmalar, Kanser Araştırma, Tanı, Tedavi, Rehabilitasyon ve Sağlık Turizmi gibi alanlar yer almaktadır.

Üniversitemizin 2020-2024 Stratejik planı hazırlanmaktadır.

Bilimsel araştırma yapabilmek için Etik Kurul izninin alınması gerektiğinden araştırma stratejileri doğrultusunda bilimsel araştırmaların önemli bir parçası olan "Klinik Araştırmalar Etik Kurulu" fakültemiz bünyesinde bulunmakta ve düzenli aralıklarla

toplanmaktadır. Ayrıca Hayvan deneyleri ile ilgili arařtırmalar için fakültemiz öğretim üyelerinin de yer aldığı “Hayvan Deneyleri Yerel Etik Kurulu” bulunmakta ve düzenli aralıklarla toplanmaktadır.

Arařtırma stratejileri çerçevesinde Üniversitemiz bünyesinde bulunan ve Rektörlüğe baėlı olarak faaliyet gösteren Merkezi Arařtırma Laboratuvarı Uygulama ve Arařtırma Merkezi (GRÜMLAB), Geleneksel ve Tamamlayıcı Tıp Uygulama ve Arařtırma Merkezi gibi birimler bulunmaktadır.

Arařtırma Stratejileri;

- Sürdürülebilir arařtırma ve geliştirme faaliyetlerinin gerçekleştirilmesi
- Ulusal ve uluslararası bilimsel yayın kalitesinin artırılması,
- Fakültenin bilimsel yayın sıralamasındaki konumunun yükseltilmesi,
- Öğrencilerin katılımıyla yapılan bilimsel arařtırmaların desteklenmesi ve sayısının artırılmasıdır.

Hedefler;

- Anabilim dallarının arařtırma laboratuvarlarını geliřtirmek ve işlevselliğini arttırmak
- Yurt içi ve yurt dışı diėer üniversite ve arařtırma kurumlarıyla işbirliğini yükseltmek
- Bilimsel Arařtırma Projelerinin (BAP) ve Ulusal-Uluslararası çok merkezli projelerin artırılması
- Üniversitemiz bünyesindeki diėer disiplinler ile (Saėlık Bilimleri Fakültesi, Diř Hekimliėi Fakültesi gibi) ortak arařtırma ve geliştirme faaliyetlerinin gerçekleştirilmesi

Aynı zamanda öğretim üyelerimizin arařtırma ve yayın faaliyetleri ile ilgili ařaėıdaki hedefler belirlenmiřtir;

- Ulusal ve uluslararası hakemli dergilerdeki yayın sayılarının artırılması
- Bilimsel faaliyetlerin ve yayınların nitelik ve nicelik olarak arttırılması adına;
- Öğretim üyesi başına düşen yıllık atıf sayısının belirlenmesi
- Öğretim elemanı başına düşen dergilere yapılan bilim kurulu, hakemlik ve editörlük sayısının arttırılmasının teşvik edilmesi
- Akademik personelin proje yapmaya teşvik edilmesi
- Ulusal ve uluslar arası kongre, sempozyum, seminer gibi etkinliklere aktif katılım oranının artırılması

- Bilimsel yayınların proje destekli olması,
- Etki sayısı yüksek olan dergilerdeki yayın sayısının artırılması,
- Yapılan tezlere paydaş desteği sağlanması,
- Öğrenci katılımı ile yürütülen araştırma sayısının artması

Bu hedeflere yönelik bilimsel çıktılar ve öğretim üyelerimizin araştırma geliştirme performansları yıllık olarak kişisel ve Anabilim dallarından talep edilerek değerlendirilmektedir.

Tıp Fakültesi bünyesindeki araştırmacılarımızın yapmış oldukları araştırma-geliştirme faaliyetleri çerçevesinde, sosyo-kültürel açıdan sanayici, sivil toplum, akademisyen ve öğrencilerin ortak çalışma kültürünün geliştirilmesi ve bilgi paylaşımının artırılması hedefler arasında bulunmaktadır. Bunun yanında, yurt dışından öğrenciler kurumumuza kısa ve orta dönemler halinde gelmektedirler. Bu sayede fakültemiz sosyo-ekonomik açıdan ülkemize ve lokal olarak bulunduğumuz çevreye katkı sağlamaktadır.

Fakültemizin araştırma ve geliştirmeye yönelik laboratuvar imkanlarının sınırlı olması zayıf yönleri arasında yer almakla birlikte geliştirmeye yönelik çalışmalar yapılmaktadır. Bu çerçevede laboratuvar altyapısının geliştirilmesi, araştırmaya yönelik temel cihaz, sarf ve kimyasal malzemelerin sağlanması için imkanlar dahilinde çalışmalar yürütülmektedir.

Ayrıca Fakültemizde bulunan bazı Anabilim dallarındaki öğretim üyeleri ile bazı lisans öğrencileri temel çalışmalar yürütmektedir. Aynı zamanda, fakültemiz öğrencilerinin ülkemizde gerçekleştirilen öğrenci kongrelerine katılmaları teşvik edilmektedir. Bu sayede lisans öğrencilerinin, bilimsel çalışmanın nasıl yapılacağına dair bilgileri ve sunum teknikleri ile ilgili deneyimleri artmaktadır.

Öğretim elemanlarının yurt içi ve yurt dışı akademik etkinliklere katılımı üniversitemiz “Yurtiçi/Yurtdışı Bilimsel Etkinliklere Katılım Yönergesi” çerçevesinde Dekanlık tarafından desteklenmektedir.

Uygulama ve araştırma merkezlerimizden birisi olan Uzaktan Eğitim Merkezi (GRÜ-UZEM) lisans ve ön lisans öğrencilerine Türk Dili ve Atatürk İlke ve İnkılapları Tarihi gibi zorunlu dersleri vermektedir. Bu çerçevede GRÜ-UZEM, kurumdaki araştırma-geliştirme süreçleri ile eğitim-öğretim süreçlerinin bütünleştirildiği alan olarak gösterilebilir.

T.C. Giresun Üniversitesi “BAP Hazırlama, Değerlendirme ve İzleme” Yönergesinde lisansüstü eğitime yönelik olarak C türü proje kapsamında “Lisansüstü Tez Projesi” bulunmaktadır. Bu proje ile de araştırma geliştirme faaliyetleri ile eğitim-öğretim faaliyetleri birbiri ile bütünleştirilmektedir.

4.2 Kurumun Araştırma Kaynakları

Çeşitli türlerde araştırma projeleri (Bilimsel Araştırma ve Geliştirme Projeleri, Çok Disiplinli Araştırma Projeleri, Lisansüstü Tez Projeleri, Bilimsel Araştırma ve Geliştirme İçin Altyapıyı Destekleme Projeleri, Sanayi ile İşbirliği Projeleri, Uluslararası Araştırmaları Destekleme Programı Projeleri, Eğitim ve Öğretim Kalitesini Geliştirme Projeleri, Güdümlü Projeler) Giresun Üniversitesi “Bilimsel Araştırma Projeleri Koordinasyon Birimi” tarafından desteklenmektedir (<http://bap.giresun.edu.tr/index.php?act=sayfa&id=3>).

Bununla birlikte hem ulusal hem de uluslar arası araştırma kaynakları konusunda (TÜBİTAK, AB, SAN-TEZ, vb.) GRÜ Bilimsel Araştırma Projeleri Koordinasyon Birimi araştırmacılara destek hizmeti vermektedir. Bu tür projeler için iş akış şeması BAP web sayfasında bulunmaktadır (http://bap.giresun.edu.tr/sunumlar2/duyurular/1527071298-1833-ahmet_ustun.pdf).

Giresun Üniversitesi “Bap Hazırlama, Değerlendirme ve İzleme Yönergesi”, proje değerlendirme ilkeleri (Madde 17- 1)’nde öncelik verilecek projeler aşağıdaki maddeler belirtilmektedir;

- a) Bilime, ülkenin teknolojik, ekonomik, sosyal ve kültürel kalkınmasına katkı sağlayacak projeler,
- b) Beş yıllık kalkınma planı hedeflerine uygun konular,
- c) Üniversitemiz veya ülkemiz bilim politikasına uygun konular,
- ç) Temel bilimler içerikli; sonuçlara uygulamaya dönük, kaynakları ve faaliyetleri bakımından çok katılımlı, çok merkezli, kurumlar arası, uluslararası ve disiplinler arası nitelikli projeler,
- d) Lisansüstü tez araştırmaları,
- e) Üniversitemizin bilim alanında veya uygulamada rekabet gücünü arttırabilecek, disiplinler arası çalışma niteliğindeki projeler,
- f) Üniversite dışında en az bir kurum, kuruluş, gerçek veya tüzel kişinin işbirliği ile yürütülen projeler.

Bilimsel Araştırma Proje başvurularının değerlendirilmesinde, projenin temel bilimlere ve uygulamaya katkısı, orijinalliği, proje yürütücüsünün varsa konuyla ilgili çalışmaları, daha önceki projeleri ve projelerden yaptığı yayınlar. Gerekli görülen projelerde etik kurul kararı/başvurusu, önerilen süreye uygun çalışma planı, proje yürütücüsünün SCI, SCI-Expanded, SSCI, AHCI ve benzeri indeksli dergilerde yer alan yayınları ile yayınlarına

yapılan atıf sayıları, proje bütçesinin gerçekçiliği gibi ölçütler göz önünde bulundurulur (<http://bap.giresun.edu.tr/index.php?act=sayfa&id=11>).

GRÜ Bilimsel Araştırma Projeleri Koordinasyon Birimi araştırmacılara Bilimsel teşvik ve destek sağlamaktadır. “BAP Hazırlama, Değerlendirme ve İzleme Yönergesi”, Madde 11- 1’e göre (<http://bap.giresun.edu.tr/index.php?act=sayfa&id=11>) bu destekler aşağıda belirtilmiştir;

- Üniversite mensubu öğretim elemanları tarafından yapılan bilimsel/sanatsal çalışmaların sonuçlarının ulusal ve/veya uluslararası kongre ve sempozyumlarda katılım ücreti hariç yapılacak harcamaları karşılamak üzere verilen Bilimsel etkinliklere katılım desteği,
- Üniversite mensubu öğretim elemanlarının SCI, SCI-Expanded, SSCI, AHCI gibi TUBİTAK tarafından tüm bilim alanları için belirlenen alan indeksleri kapsamındaki uluslararası dergilerde yaptıkları yayınların ve uluslararası kitap ve bölüm yazarlıklarının teşviki için verilen Yayın Destekleri,
- Hızlı destek: adı altında üniversitenin öğretim elemanlarının yararlanabileceği kısa süreli, küçük bütçeli araştırma destekleri.

Ancak, Sağlık Bakanlığının 16.06.2017 tarih ve 30098 sayılı Resmi gazetede yayınlanan Yönetmeliğine istinaden Bilimsel Araştırma Projeleri desteklerine kaynak oluşturan hastane döner sermaye payı ödemesinin durdurulmasına istinaden araştırma ve geliştirme faaliyetleri için sağlanan kaynak kısıtlı hale gelmiştir.

Kurum araştırma-geliştirme faaliyetlerine paydaşların katılımını ve bu katılımın sürekliliği ile ilgili; BAP birimi tarafından desteklenmiş, devam eden projeler için belirli aralıklarla proje ara raporları BAP birimine sunulmakta ve komisyon tarafından değerlendirilmektedir.

İç paydaşlara yönelik faaliyetler arasında;

- Araştırma fırsatlarının duyurulabilmesi amacıyla üniversitemizin duyuru servisinin etkin bir biçimde kullanılması.
- BAP Yönetmeliğine göre yayın yapma başta olmak üzere gerekli kriterleri sağlayan ve talep eden araştırmacıların yurt dışı bilimsel etkinliklere katılımlarının Bilimsel Etkinliklere Katılım Desteği ile teşvik edilmesi.
- Ayrıca Üniversitenin BAP koordinatörlüğü tarafından yeni bir proje alınabilmesi için sonuçlandırılmış proje içeriğinden yayın yapılmasının öncelikli olması bulunmaktadır.

Dış Paydaşlara Yönelik Faaliyetler arasında Giresun Üniversitesi Rektörlüğü'ne bağlı olarak faaliyet gösteren Merkezi Araştırma Laboratuvarı Uygulama ve Araştırma Merkezi (GRÜMLAB) bulunmaktadır. GRÜMLAB, üniversitelerde bulunan araştırmacıların bilimsel faaliyetlerine yardımcı olmak, üniversite-sanayi işbirliğini güçlendirmek, özel ve kamu kurumlarının analiz ihtiyaçlarına cevap vermek amacıyla Kalkınma Bakanlığı tarafından desteklenen proje ile kurulmuştur.

Kurum araştırma-geliştirme faaliyetlerinin sonuçlarının izlemesi ve kullanılması kapsamında; Tıp Fakültemiz bünyesinde her Anabilim dalımız araştırma faaliyetlerinin sonuçlarını takip etmekte olup her yıl Faaliyet Raporu olarak Fakültemiz Dekanlığı'na sunmaktadır. Anabilim dallarının faaliyet raporlarından fakültenin faaliyet raporları üretilmektedir.

Akademik personelin çalışmalarını planlamaları ve yaptıkları çalışmaların yayına dönüştürülmesi sürecinde literatür taramasına ihtiyaç duyulmaktadır. Bu anlamda ihtiyaç duyulan literatüre ulaşmak için Giresun Üniversitesi bünyesinde bulunan “Kütüphane Dökümantasyon Daire Başkanlığı” tarafından sağlanan veri tabanları bulunmaktadır (<http://kddb.giresun.edu.tr/>).

BAP komisyonu tarafından desteklenen, kapsama alınan, devam eden ve tamamlanan projeler hakkındaki özet bilgiler her yılın sonunda Giresun Üniversitesi BAP web sayfalarında duyurulmaktadır.

BAP birimimiz tarafından desteklenen araştırma projeleri için ikinci başvurunun yapılabilmesi, bir önceki projeden sağlanan çıktılara ve yapılan yayınlara bağlıdır. Bu durum akademisyenlerimizi yayın yapma konusunda teşvik edici olmaktadır.

Kurumun araştırma çalışmaları için üniversite dışı fonlamaların miktarını arttırmaya yönelik izlediği stratejiler kapsamında;

16.06.2017 tarihinde Resmi Gazetede yayımlanan “Sağlık Bakanlığı ve Bağlı Kuruluşlarına ait Sağlık Tesisleri ve Üniversitelere Ait İlgili Birimlerin Birlikte Kullanımı ve İşbirliği Usul ve Esasları Hakkında Yönetmelik’e istinaden hastane döner sermayesinden Üniversitemize aktarılan BAP payı kesilmiştir. Bu kapsamda BAP biriminin temel bütçe kaynağını oluşturan hastane payının ortadan kalkmasıyla birlikte, kaynak sıkıntısı çekilmeye başlanmıştır. Ek kaynak bulunması için araştırmalar sürdürülmektedir.

4.3 Kurumun Arařtırma Kadrosu

Kurumun ihtiyaçına göre arařtırma personelin iře alımı ve yeniden atanması süreçlerinde kullanılmak üzere Atama-Yükseltme Yönetmelięi bulunmaktadır (http://pdb.giresun.edu.tr/fileadmin/user_upload/dosyalar/GIRESUN_UENIVERSITESI_OEGRETIM_UEYELIGINE_YUEKSELTILME_VE_ATANMA_YOENERGESI_2356_.pdf). Akademik personel alım sürecinde bařvuran adayların dosyaları öncelikle dekanlık tarafından oluşturulan ön deęerlendirme komisyonu tarafından bařvuru řartlarını saęlayıp saęlamadıęı açasından deęerlendirilip bařvuru řartlarını saęlayan adayların dosyaları oluşturulan jüri üyeleri tarafından hem bařvuru řartları hem de bilimsel açasından deęerlendirilmektedir. Arařtırma kadrosunun yetkinliklerinin arttırılması, izlenmesi ve deęerlendirilmesi süreci ařaęıda özetlenmiřtir.

Akademisyenlerin gelişimine katkıda bulunmak üzere Giresun Üniversitesi bünyesinde bulunan Bilimsel Arařtırma Projeleri Koordinasyon Birimi tarafından sunulan BAP destek programları bulunmakta ve tüm süreçler BAP Komisyonu tarafından izlenmekte ve deęerlendirilmektedir. Bu projeler arasında ařaęıdakiler bulunmaktadır (<http://bap.giresun.edu.tr/index.php?act=sayfa&id=3>):

- Bilimsel Arařtırma ve Geliřtirme Projeleri,
- Çok Disiplinli Arařtırma Projeleri,
- Lisansüstü Tez Projeleri,
- Bilimsel Arařtırma ve Geliřtirme İçin Altyapıyı Destekleme Projeleri,
- Sanayi ile İşbirlięi Projeleri,
- Uluslararası Arařtırmaları Destekleme Programı Projeleri,
- Eęitim ve Öğretim Kalitesini Geliřtirme Projeleri,
- Güdümlü Projeler

Ayrıca “Yayın ve kongre katılım destekleri” kapsamında Bilimsel Arařtırma Projeleri Koordinasyon Birimi tarafından Bilimsel Etkinliklere Katılım Desteęi, Yayın Desteęleri ve Hızlı Destek teřvikleri saęlanmaktadır (<http://bap.giresun.edu.tr/index.php?act=sayfa&id=3>).

Fakültemizde görevli akademik personelimiz, her yıl, bir önceki yıla ait çalışmalarını içeren akademik faaliyet raporu hazırlamakta ve fakülte faaliyeti olarak rektörlüęe iletilmektedir. Ayrıca Yükseköğretim Kurulunun Akademik Teřvik uygulaması da arařtırma kadrosunun geçmiş yıl performanslarını izlemek açasından etkili olmaktadır. Akademik teřvik

değerlendirilmesinde görevli komisyonlar tarafından teşvik puanları raporlanmakta ve rektörlüğe iletilmektedir. Rektörlük tarafından oluşturulan üst komisyonun değerlendirmesi sonucunda raporlanan puanlar üniversite web sayfasından duyurulmaktadır.

Sürekli Eğitim Merkezimiz (GUSEM) bünyesinde yabancı dil sertifika programı bulunmaktadır (<http://gusem.giresun.edu.tr/index.php?id=298>). Merkez, araştırma kadrosunun yaptığı çalışmaların yayın süreçlerinin hızlandırılması ve yabancı dil konusunda ihtiyacı olan personele destek olunması kapsamında yardımcı olmaktadır.

Akademik personelin çalışmalarını planlamaları ve yaptıkları çalışmaların yayına dönüştürülmesi sürecinde literatür taramasına ihtiyaç duyulmaktadır. Bu anlamda ihtiyaç duyulan literatüre ulaşmak için Giresun Üniversitesi bünyesinde bulunan “Kütüphane Dökümantasyon Daire Başkanlığı” tarafından sağlanan veri tabanları bulunmaktadır (<http://kddb.giresun.edu.tr/>).

4.4 Kurumun Araştırma Performansının İzlenmesi ve İyileştirilmesi

Araştırma performansları Giresun Üniversitesi Bilimsel Araştırma Projeleri Koordinasyon Birimi tarafından izlenmektedir. Proje yürütücüsü, araştırma sonuçlarını içeren ve BAP Komisyonu tarafından belirlenen formata uygun olarak hazırlanmış Proje Sonuç Raporunu BAP Koordinasyon Birimine sunar. Ayrıca, var ise proje kapsamında gerçekleştirilmiş yayınlar da rapora eklenir. Araştırma projelerine ait sonuç raporları, hakem değerlendirmesi ışığında değerlendirilerek projenin başarılı sayılıp sayılmayacağına komisyon tarafından karar verilir (<http://bap.giresun.edu.tr/index.php?act=sayfa&id=3>).

Bilimsel araştırma ve geliştirme projeleri ve çok disiplinli araştırma projelerinden, Üniversite atama ve yükseltme ölçütlerinde benimsenen dergilerdeki bir bilimsel makale veya kitap içerisinde bölüm niteliğinde yayın yapılması gerekir. Aynı yürütücünün bir sonraki veya aynı dönemde aynı kategoride ikinci bir proje alabilmesi için bu yayın koşulunu sağlamış olması gerekir.

URAP Araştırma Laboratuvarı tarafından, 2018 yılının Eylül ayında Türkiye’deki Üniversitelerin 2018 yılı sıralama sonuçları açıklanmıştır. Bu sonuçlara göre, kurumumuz kendi bünyesinde 74 üniversitenin bulunduğu “Tıp Fakültesi Olan Üniversiteler Genel Sıralaması”nda 67. sırada yer almaktadır (http://tr.urapcenter.org/2018/2018_t3.php).

Fakültemizde yıllık olarak öğretim üyelerimizin gerçekleştirdiği akademik faaliyetleri rapor olarak almakta ve oluşturulan raporlar Rektörlük bünyesinde toplanmaktadır. Böylelikle birimlerin gerçekleştirdiği bilimsel faaliyetler değerlendirilebilmektedir.

Buna göre 2017 ve 2018 yıllarındaki akademik faaliyet aşağıdaki gibi belirlenmiştir:

	2017	2018	Değişim (%)
Öğretim Üyesi Sayısı	68	88	29.4
Uluslararası Makale Sayısı	103	70	-32.03
SCI yayın sayısı	69	34	-50.7
Uluslararası hakemli yayın sayısı	34	36	5.88
Ulusal hakemli yayın sayısı	23	25	8.69
Uluslararası bildiri sayısı	65	60	-7.69
Ulusal bildiri sayısı	37	40	8.1
Kitap/Kitap Bölümü	5	15	200
Toplam	301	308	2.32

Araştırma faaliyetlerine yönelik olarak yapılan değerlendirmelerin sonuçlarının yayımlanması kapsamında; BAP komisyonu tarafından desteklenen, devam eden ve tamamlanan projeler hakkındaki özet bilgiler, her yılın sonunda GRÜ-BAP web sayfalarında duyurulmaktadır.

Araştırma kalitesinin artırılması ve daha ileri çalışmaların yapılmasını teşvik etmek amacıyla diğer üniversitelerde de uygulanan, uluslararası indekslerce taranan dergilerde makalesi yayınlanan akademisyenlere uluslararası yayın teşvik ödülleri ve teşekkür belgesi gibi materyallerin verilmesinin gündeme alınması önemli olacaktır.

5.YÖNETİM SİSTEMİ

5.1 Yönetim ve İdari Birimlerin Yapısı

Fakülte yönetim yapısı, fakültenin ve birimlerinin temsilcisi olan Dekan, akademik organ olarak görev yapan Fakülte Kurulu ve Fakülte Yönetim Kurulu'ndan oluşur.

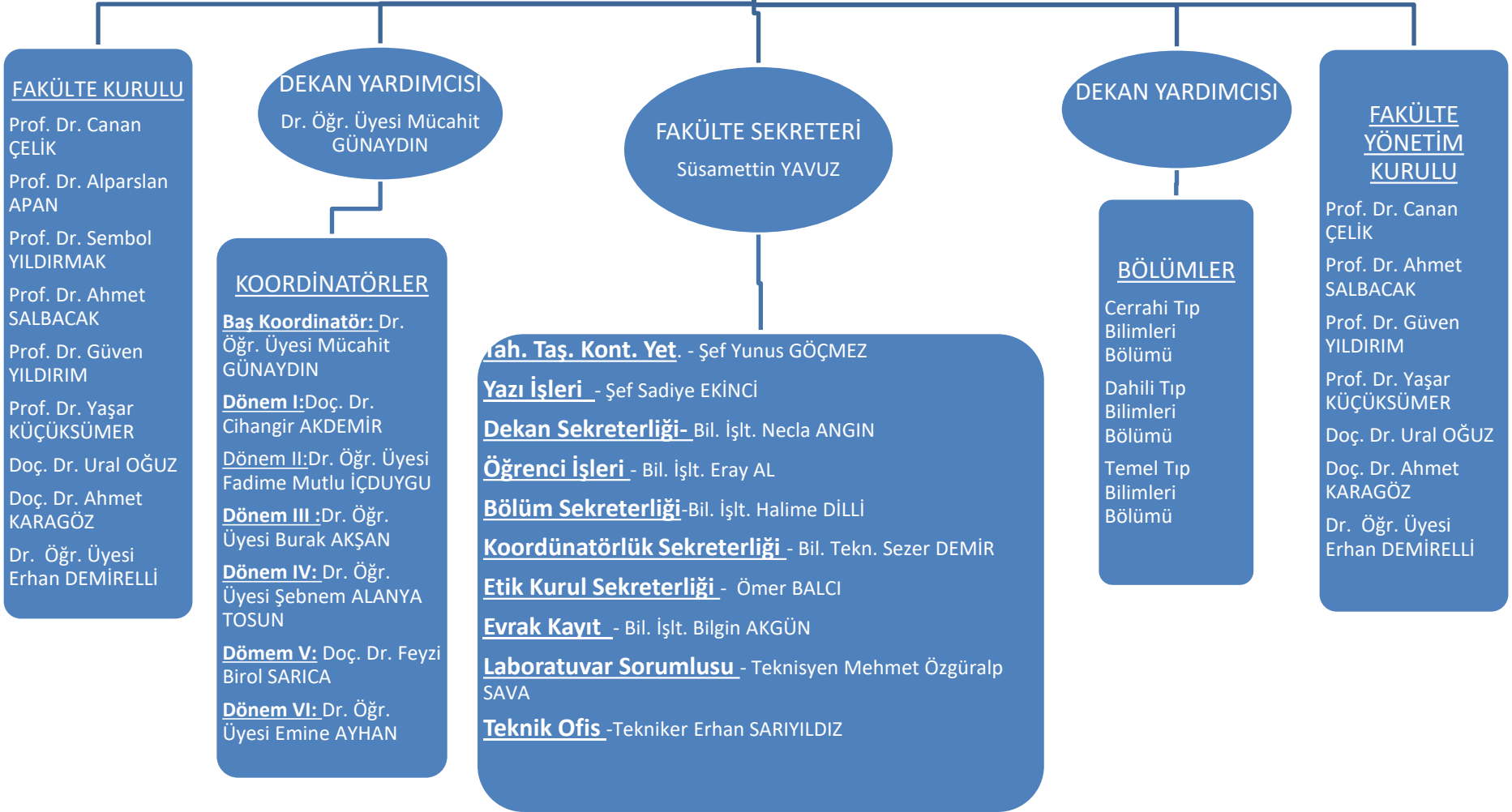
Fakülte yönetimi, fakültemizin ve bağlı birimlerinin öğretim kapasitesinin rasyonel bir şekilde kullanılmasını ve geliştirilmesini, öğrencilere gerekli sosyal hizmetlerin sağlanmasını, eğitim-öğretim, bilimsel araştırma ve yayın faaliyetlerinin düzenli bir şekilde yürütülmesini, bütün bu faaliyetlerin gözetim ve denetiminin yapılmasını, takip ve kontrol edilmesini ve sonuçların alınmasını sağlamayı amaç edinmiştir.

Fakültemizin eğitim yönetimi örgütlenmesinde dekan, dekan yardımcısı, fakülte kurulu, fakülte yönetim kurulu, koordinatörler kurulu ve anabilim dalı başkanlıkları yer alır. Akademik kurullar eğitimle ilgili önerilerini koordinatörler kuruluna sunar. Koordinatörler kurulunda bu öneriler tartışılarak karara bağlanır. Alınan kararlar Fakülte Kurulu'na ve Yönetim Kurulu'na sunulur.

Öğretimin koordinasyon içinde yürütülmesi Koordinatörler Kurulunca sağlanır. Bu kurul, baş koordinatör ile dönem koordinatörleri ve yardımcılardan oluşur. Ayrıca ders kurulu veya klinik ders dönemi (staj) için bir "ders kurulu veya staj sorumlusu" belirlenir. Dönem koordinatörlerinin, ders ve staj sorumlularının görevleri fakültemiz eğitim öğretim ve sınav yönetmeliğinde tanımlanmıştır.

DEKAN

Prof. Dr. Canan ÇELİK



FAKÜLTE KURULU

Prof. Dr. Canan ÇELİK
Prof. Dr. Alparslan APAN
Prof. Dr. Sembol YILDIRMAK
Prof. Dr. Ahmet SALBACAK
Prof. Dr. Güven YILDIRIM
Prof. Dr. Yaşar KÜÇÜKSÜMER
Doç. Dr. Ural OĞUZ
Doç. Dr. Ahmet KARAGÖZ
Dr. Öğr. Üyesi Erhan DEMİRELLİ

DEKAN YARDIMCISI

Dr. Öğr. Üyesi Mücahit GÜNAYDIN

KOORDİNATÖRLER

Baş Koordinatör: Dr. Öğr. Üyesi Mücahit GÜNAYDIN
Dönem I: Doç. Dr. Cihangir AKDEMİR
Dönem II: Dr. Öğr. Üyesi Fadime Mutlu İÇDUYGU
Dönem III: Dr. Öğr. Üyesi Burak AKŞAN
Dönem IV: Dr. Öğr. Üyesi Şebnem ALANYA TOSUN
Dönem V: Doç. Dr. Feyzi BİROL SARICA
Dönem VI: Dr. Öğr. Üyesi Emine AYHAN

FAKÜLTE SEKRETERİ

Süsamettin YAVUZ

SAH. Taş. Kont. Yet. - Şef Yunus GÖÇMEZ
Yazı İşleri - Şef Sadiye EKİNCİ
Dekan Sekreterliği - Bil. İşlt. Necla ANGIN
Öğrenci İşleri - Bil. İşlt. Eray AL
Bölüm Sekreterliği - Bil. İşlt. Halime DİLLİ
Koordinatörlük Sekreterliği - Bil. Tekn. Sezer DEMİR
Etik Kurul Sekreterliği - Ömer BALCI
Evrak Kayıt - Bil. İşlt. Bilgin AKGÜN
Laboratuvar Sorumlusu - Teknisyen Mehmet Özgüralp SAVA
Teknik Ofis - Tekniker Erhan SARIYILDIZ

DEKAN YARDIMCISI

BÖLÜMLER

Cerrahi Tıp Bilimleri Bölümü
Dahili Tıp Bilimleri Bölümü
Temel Tıp Bilimleri Bölümü

FAKÜLTE YÖNETİM KURULU

Prof. Dr. Canan ÇELİK
Prof. Dr. Ahmet SALBACAK
Prof. Dr. Güven YILDIRIM
Prof. Dr. Yaşar KÜÇÜKSÜMER
Doç. Dr. Ural OĞUZ
Doç. Dr. Ahmet KARAGÖZ
Dr. Öğr. Üyesi Erhan DEMİRELLİ

5.2 Kaynakların Yönetimi

İnsan Kaynakları Yönetimi

Fakültemizin insan kaynakları yönetim stratejisi, personelin nicelik ve nitelik yönünden geliştirilmesi ve çalışma hayatı kalitesinin artırılmasıdır. Personelin niteliğini arttırmak için çeşitli hizmet içi eğitimler düzenlenmektedir.

Mali Kaynakların Yönetimi

Fakültenin Rektörlükçe belirlenen kendine ait bir bütçesi bulunmaktadır. İdare bütçesinden harcama birimimize tahsis edilmiş kaynaklar etkili, ekonomik ve verimli bir şekilde kullanılmaktadır. Dekanlık makamı görev ve yetki alanı çerçevesinde yasalara uygun ve düzenli şekilde mali kaynak yönetimini gerçekleştirmektedir. Harcama biriminde süreç kontrolü etkin olarak uygulanmaktadır.

5.3 Bilgi Yönetim Sistemi

Eğitim ve Öğretim Faaliyetleri: Öğrencilerin demografik bilgileri, başarı durumları, geçme kalma oranları, yapılan sınavların analizleri, programla ilgili memnuniyetleri (staj ve kurul anketleri), öğretim üyesi ile ilgili geri bildirimleri ile mezunlardan alınan geribildirimler veri olarak toplanmaktadır.

Ar-Ge Faaliyetleri: Öğretim üyelerinin araştırmalarına, yayınlarına, patentlerine ait veriler her eğitim öğretim yılının sonunda anabilim dallarından yıllık bilimsel faaliyet durumları istenerek toplanmaktadır.

5.4 Kurum Dışından Tedarik Edilen Hizmetlerin Kalitesi

Kurum dışından herhangi bir hizmet alınmamaktadır.

5.5 Yönetimin Etkinliği ve Hesap Verebilirliği, Kamuoyunu Bilgilendirme

Öğretim üyesi ve öğrencilerin akademik ve sosyal alanda sağladıkları başarılar web sitesinden duyurulmaktadır(<http://tip.giresun.edu.tr/>). Kamuoyunu bilgilendirmek için Giresun Üniversitesi Eğitim ve Araştırma Hastaneleri web sitesi de kullanılmaktadır Bunlara ek olarak tıp fakültesi öğretim üyeleri çeşitli radyo ve televizyon programlarına katılarak, gazete ve ajanslara verdikleri röportajlarla kamuoyunu bilgilendirmektedirler.

Her akademik yılın sonunda yapılan akademik genel kurulda bir yıl içindeki gelişmeler değerlendirilerek yıllık faaliyetleri gösteren idari faaliyet raporu hazırlanmaktadır.

6.SONUÇ VE DEĞERLENDİRME

Yükseköğretim Kalite Güvencesi Yönetmeliği'nin yayımlanmasını takiben Üniversitemizde Kalite Komisyonu Çalışma Usul ve Esasları hazırlanmış ve bu doğrultuda Kalite Komisyonu 2018 yılında kurulmuştur. Söz konusu Komisyon ilk kez 2018 yılı için Kurum İç Değerlendirme Raporları (KİDR) hazırlanmıştır. Kalite Komisyonunun kurulmasıyla birlikte kalitenin kurum misyonu olarak devamı ve geliştirilmesiyle ilgili çalışmaların hızlandırılması hedeflenmiştir.

Fakültemizde;

- Eğitim ve araştırma anlamında yetkin, yeniliklere açık ve çağdaş değerleri benimsemiş ve tam gün çalışan genç ve dinamik akademik personelin olması,
- Öğrencilere yeterli klinik deneyim sağlayacak hasta kapasitesine sahip Sağlık Bakanlığı ile ortak kullanım kapsamında anlaşma yapılmış Eğitim ve Araştırma Hastanesinin olması
- 2017-2018 eğitim öğretim döneminde Temmuz ayında mezun olan 11 öğrenciden 3'ü ilk girişlerinde Tıpta Uzmanlık sınavını kazanmış olması güçlü yönlerimiz arasındadır.

Ek olarak Fakültemizde hem akademik ve idari personel hem de öğrenciler açısından sosyal etkinlik/dinlenme olanaklarının yetersizliği, araştırmacıların çalışacağı fiziksel alan yetersizliği, laboratuvar/eğitim olanaklarının geliştirilmesine yönelik ayrılan yetersiz bütçe gibi konular gelişmeye açık yönlerimiz arasında sayılabilir.