

T.C.
GİRESUN ÜNİVERSİTESİ



SAĞLIK, KÜLTÜR VE SPOR DAİRE BAŞKANLIĞI

2022 YILI BİRİM ÖZ DEĞERLENDİRME RAPORU

Güre Yerleşkesi, Merkez/GİRESUN

ŞUBAT – 2023

2022 Yılı Birim Öz Değerlendirme Raporu

GİRESUN ÜNİVERSİTESİ->GENEL SEKRETERLİK->SAĞLIK, KÜLTÜR VE SPOR DAİRE BAŞKANLIĞI

BİRİM HAKKINDA BİLGİLER

Genel Bilgiler

İletişim Bilgileri

Giresun Üniversitesi Sağlık, Kültür ve Spor Daire Başkanlığı

Güre Yerleşkesi/GİRESUN

E-posta: ksbdb@giresun.edu.tr

Birim Kalite Komisyonu Üveleri

Sağlık, Kültür ve Spor Daire Başkanı

Ümmühan ÖZGÜL

Tlf: 0454 310 10 82

E-Posta: ummuhan.ozgul@giresun.edu.tr

Şube Müdürü Hilal AYHAN

Tlf: 0454 310 11 88

E-posta: hilal.ayhan@giresun.edu.tr

Şef Emine GÜNGÖR

Tlf: 0454 310 18 74

E-posta: emine.gungor@giresun.edu.tr

Tarihsel Gelişimi

Giresun Üniversitesi Sağlık, Kültür ve Spor Daire Başkanlığı 16 Mart 2006 yılında kurulmuştur. Daire Başkanlığımız 2022 yılında 1 Daire Başkanı, 3 Şube Müdürü, 5 Şef (1 Şef kadrolu personel 2547 sayılı Kanununun 13/b-4 maddesi uyarınca Sağlık Bilimleri

Enstitüsünde görevli), 1 Bilgisayar İşletmeni, 2 Tekniker, 2 Diyetisyen, 1 Hizmetli ve 4 Sürekli İşçi personel ile görevini sürdürmektedir.

Misyonu, Vizyonu, Değerleri ve Hedefleri

Misyon

Öğrencilerimiz ve personelimizin beden ve ruh sağlıklarını korumak, topluma yararlı bireyler hâline getirmek amacıyla; çağdaş yöntemlerle yeterli ve kaliteli düzeyde beslenme, barınma, sağlık, kültür, spor, psikolojik danışma ve rehberlik hizmeti sunmak, sosyal ihtiyaçlarını karşılamaktır.

Vizyon

Verilen tüm hizmet alanlarında öğrenci ve çalışana yönelik, kaynaklarını verimli kullanan bilgi ve teknoloji ile donatılmış, öncü bir başkanlık olmaktır.

Değerler

- Dürüstlük
- Güvenilirlik
- Bilimsellik
- Liyakat
- Adalet
- Yenilikçilik, Verimlilik ve Kalite
- Paylaşıcılık Katılımcılık ve Değerlere Saygı
- Sosyal Sorumluluk ve Çevreye Duyarlılık

Hedefler

- İhtiyaç duyulan birimlere nitelikli eleman alımı.
- Personele verimliliklerini artırma konusunda kurs verilmesi.
- Sosyal toplantılar, geziler düzenlenmesi.
- Üniversitemizde öğrenim gören öğrencilerin sanat ve kültür ile uğraşabilecekleri yeni alanlar ve mekanlar oluşturmak.
- Konferans ve Kültür Merkezleri oluşturarak; kültürel faaliyetler sunabilmesi için büyüklü küçüklü toplantı salonlarının, tiyatro, sinema, sergi salonlarının konumlarına ve işlevsel çalışmalarına uygun (ses, ışık ve yetkin personel) sistemlerle donatılması.
- Üniversitemizin yapacağı kültür şenliklerine katılmak için Giresun dışı üniversitelerden misafir olarak gelen öğrencilerin barınabilecekleri ortam ve imkanların hazırlanması.
- Giresun İline has bir özelliği tema edinecek 2 (iki) günlük geleneksel bir şenlik düzenlemek (Başka illerdeki Üniversite öğrencilerinin de katılımına açık)
- Spor tesislerimizin iyileştirilmesi ve kullanılabilirliğinin artırılmasının sağlanması.
- Fakülte ve Yüksekokullarımızda yapılan bahar şenliklerindeki sportif aktivitelerin niteliğinin artırılması ve içeriğinin iyileştirilmesi.

- Spor hizmetlerinin şimdiki ve gelecekteki memnuniyetini ve gereksinimini temel alarak, sürekli gelişme ve daha iyi hizmetin esas alındığı, etkin ve gelişmiş insan kaynağı ile bilgi ve yüksek teknolojinin kullanıldığı, kaliteli ve yaygın hizmet sunulması.
- Spor etkinliklerinin yaygınlaştırılması ve geliştirilmesinin sağlanması.
- Yurtdışı Spor Yarışmalarına yeterli bütçe tedariki sağlanarak katılım sağlanması.
- Öğrencilerin sosyalleşmesi, ders dışı zamanlarını değerlendirme, iletişim ve etkileşimde başarılı olmaları için topluluk kurmaları süresince desteklenmesi.
- Denetim ve değerlendirme sistemlerinin oluşturulması.
- İmkanlar ölçüsünde maddi durumu iyi olmayan daha fazla öğrenciye yemek bursu verilmesi ve kısmi zamanlı istihdamın sağlanması.

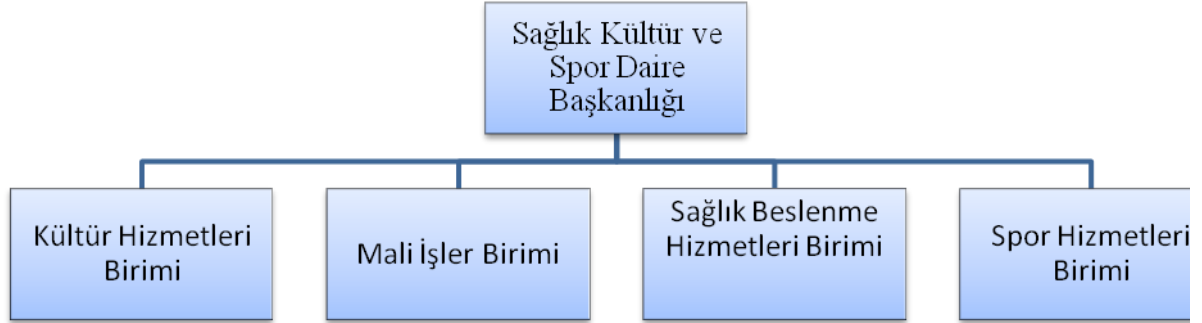
Eğitim ve Öğretim Hizmeti Sunan Birimleri

Başkanlığımızda eğitim-öğretim faaliyeti sunulmamaktadır.

Araştırma Faaliyetlerinin Yürütüldüğü Birimleri

Başkanlığımızda araştırma faaliyetleri yürütülmemektedir.

Birimin Organizasyon Yapısı



İyileştirmeye Yönelik Çalışmalar

Birim Kalite Komisyonu değerlendirmeye tabi tutulmadı.

LİDERLİK, YÖNETİŞİM VE KALİTE

A.1. Liderlik ve Kalite

A.1.1. Yönetim modeli ve idari yapı



A.1.2. Liderlik

Üniversitemizin misyon, vizyon, amaç ve hedefleri doğrultusunda; uluslararası tanınırlık ve saygınlığa sahip, üstün performans odaklı girişimci bir dünya üniversitesi olmak amacı ile toplam kalite yönetimi anlayışına uygun bir kalite kültürü oluşturmak, iç ve dış paydaşlarımızın tüm gereksinim ve beklentilerini karşılamak için eğitim-öğretim, bilimsel araştırma, idari ve topluma hizmet alanlarında etkin ve verimli bir değişim ve gelişim için süreklilik sağlamaktır.

A.1.3. Kurumsal dönüşüm kapasitesi

Sağlık, Kültür ve Spor Daire Başkanlığı düzenlenen etkinliklere katılım oranı ve iç ve dış paydaşlara yönelik (Akademik ve idari personel, diğer çalışanlar, öğrenciler, kamu ve özel kurum ve kuruluşlar, mezunlar, meslek örgütleri, öğrenci yakınları vb.) memnuniyet anket sonuçları, topluluk temsilcileriyle yüz yüze görüşmeler yapılması suretiyle kalite güvencesi sistemine katılım ile katkı verilmesini sağlamakta ve iyileştirmeye yönelik tedbirler almaktadır.

Kanıtlar

[1 Türkçe Topluluğu 3-6 Ocak 2022.pdf](#)

[2 Teknik Bilimler MYO Akın Çorap Teknik Gezi 5.01.2022.pdf](#)

[3 Yeşilay Topluluğu 6.01.2022.pdf](#)

[4 Tüketici Hakları Bilgilendirme Toplantısı 7.01.2022.pdf](#)

[5 Tıbbiyeliler Topluluğu Uzungöl Gezisi 8.01.2022.pdf](#)

[6 Sarıkamış Şehitlerini Anma 9.01.2022.pdf](#)

[7 Ahenk İlim Kültür ve Edebiyat Topluluğu 11.01.2022.pdf](#)

[8 Kaynaşma Etkinliği Bulancak UBYO 11.01.2022.pdf](#)

[10 Eğitim Fakültesi Fuaye Alanı Sergi 10.01.2022.pdf](#)

[11 Sosyal Bilimler MYO 10.01.2022.pdf](#)

[Turkmsıc ve Tıbbiyeliler Topluluğu Atapark Meydanı 1.4.2022.jpg](#)

[İstiklal Marşının Kabulü ve Mehmet Akif ERSOY u Anma Programı.jpg](#)

[Acil Olgu Yönetimi Semineri 13.05.2022 \(4\).jpg](#)

A.1.4. İç kalite güvencesi mekanizmaları

Kalite Politikasının benimsendiğini gösteren uygulamalar; oluşturulan komisyonda Üniversitemizin farklı birimlerinde görev alan personele yer verilerek kalite yönetim çalışmaları yapılmaktadır. Yapılan her faaliyet için alanında yetkin kişilerden, başkanlığımızın faaliyet alanının türüne göre hazırlanmış mevzuatın amir hükümleri doğrultusunda oluşmuş komisyonlar karar almakta ve sonuçları değerlendirilmektedir.

Kanıtlar

<https://sksdb.giresun.edu.tr/tr/page/giresun-universitesi-etkinlik-yonergesi/2603>

<https://sksdb.giresun.edu.tr/tr/page/giresun-universitesi-saglik-kultur-ve-spor-daire-baskanligi-gorev-tanimlari/2748>

[Spor Faaliyetlerini Dzenleme ve Yürütme Kurulu 2.pdf](#)

[Spor Faaliyetlerini Dzenleme ve Yürütme Kurulu 3.pdf](#)

[Spor Faaliyetlerini Dzenleme ve Yürütme Kurulu 1.pdf](#)

[01- Komisyon Kararı- 28.09.2022.pdf](#)

[02- Komisyon Kararı-10.10.2022.pdf](#)

[2020-2024 STRATEJİK PLAN BİLGİ FORMU.xlsx](#)

[performans programı.xlsx](#)

[Toplantı Tutanağı 4.pdf](#)

[Toplantı Tutanağı 5.pdf](#)

[Toplantı Tutanağı 6.pdf](#)

A.1.5. Kamuoyunu bilgilendirme ve hesap verebilirlik

Sağlık, Kültür ve Spor Daire Başkanlığı temel değerlerinden olan şeffaflık, katılımcılık ve paylaşımcılık ilkeleri gereğince, tüm güncel verileri kamuoyu ile paylaşmaktadır. Daire Başkanlığımız kamuoyunu ağırlıklı olarak Üniversitemizin web sitesi üzerinden bilgilendirmektedir. Birimimiz tarafından yapılan her türlü faaliyet, ana web sayfası ve birimimizin web sayfasında duyurulmaktadır. Bu kapsamda gerek eğitim, gerek etkinliklere ilişkin bilgiler düzenli bir şekilde yayımlanmakta ve Üniversitemiz personeline ve kamuoyunun bilgisine sunulmaktadır.

Başkanlığımızın, kamuoyuna tanıtılması, hakkındaki gelişmelerin paylaşılması amacıyla web (<http://sksdb.giresun.edu.tr>) sayfamızda sunulan hizmetlere ilişkin bilgilere yer verilmektedir.

Kanıtlar

<https://sksdb.giresun.edu.tr/tr>

A.2. Misyon ve Stratejik Amaçlar

A.2.1. Misyon, vizyon ve politikalar

Sağlık, Kültür ve Spor Daire Başkanlığı, öğrencilerin sosyal, kültürel, danışma ve rehberlik ile sportif ihtiyaçlarını düzenlenen etkinlikler vasıtasıyla karşılamakta ve etkinlik sonunda 15 gün içinde düzenlenmek zorunda olan değerlendirme raporlarına göre iyileştirmeye yönelik tedbirler almaktadır.

Kanıtlar

[50 Turkmsic Topluluğu Endometrioziz Farkındalık Çalışması 28.03.2022.pdf](#)

[51 Çevre Topluluğu Yalıköy İÖO Ziyaret 28.03.2022.pdf](#)

[52 Yeşilay Topluluğu 28.03.2022.pdf](#)

[53 Matematik Eğitimi Topluluğu GeoGebra Workshop Eğitimi 29.03.2022.pdf](#)

[64 Turkmsic ve Tıbbiyeliler Topluluğu Atapark Meydanı 1.4.2022.docx](#)

A.2.2. Stratejik amaç ve hedefler

Sağlık, Kültür ve Spor Daire Başkanlığı stratejik hedeflere ulaşma düzeyini stratejik plan oluşturarak performans raporları düzenleyerek belirlemektedir.

Kanıtlar

[2020-2024 STRATEJİK PLAN BİLGİ FORMU.xlsx](#)

A.2.3. Performans yönetimi

Sağlık, Kültür ve Spor Daire Başkanlığı stratejik hedeflere ulaşma düzeyini stratejik plan oluşturarak performans raporları düzenleyerek belirlemektedir.

Kanıtlar

[performans programı.xlsx](#)

A.3. Yönetim Sistemleri

A.3.1. Bilgi yönetim sistemi

Sağlık, Kültür ve Spor Daire Başkanlığı tarafından idari personele ilişkin web tabanlı özlük işleri Personel Bilgi Sistemi (NETİKET) kullanılmaktadır. Evrakların kontrolü, güvenliği ve işleyişi Elektronik Belge Yönetim Sistemi (EBYS) programı tarafından sağlanmaktadır. Belgeler Elektronik Kamu Bilgi Yönetim Sistemi (KAYSİS) içerisinde yer alacak şekilde hazırlanmaktadır. Bilgi Yönetim Sistemimizin güvenliği, Üniversitemiz Bilgi İşlem Daire Başkanlığı tarafından sağlanmaktadır.

A.3.2. İnsan kaynakları yönetimi

Sağlık, Kültür ve Spor Daire Başkanlığı personeli eğitim ve liyakatlerinin üstlendikleri görevlerde, uyum içerisinde çalışmaktadır.

Kanıtlar

<https://sksdb.giresun.edu.tr/tr/page/giresun-universitesi-saglik-kultur-ve-spor-daire-baskanligi-gorev-tanimlari/2748>

A.3.3. Finansal yönetim

Sağlık Kültür ve Spor Dairesi Başkanlığının finansal kaynaklarını ve bütçesini oluşturan öğrenci katkı payları, öğrenci kantini, kafeteryası, sosyal tesis, sosyal alan ve Üniversitemizin diğer mekanlarının kiralanmasından elde edilen gelirlerinden oluşmaktadır.

Bu gelirlerin dağılımı 5018 Sayılı Kamu Mali Yönetim ve Kontrol Kanununa göre başta öğrencilerin beslenmesi, sağlık, spor, kültür ve diğer sosyal hizmet harcamaları ile öğrencilerin kısmi zamanlı olarak geçici işlerde çalıştırılması ile ilgili kullanım ve harcamaya ilişkin tanımlı süreçleri bulunmaktadır.

Kanıtlar

<https://sksdb.giresun.edu.tr/tr/page/salon-stant-derslik-ucretleri/2651>

<https://sksdb.giresun.edu.tr/tr/page/giresun-universitesi-etkinlik-yonergesi/2603>

A.3.4. Süreç yönetimi

Harcamaya ilişkin kanunlar ise 5018 sayılı Kamu Mali Yönetim ve Kontrol Kanunu, 4734 sayılı Kamu İhale Kanunu, 4735 sayılı Kamu İhale Sözleşmeleri Kanunu, 5510 sayılı Sosyal Sigortalar ve Genel Sağlık Sigortası Kanunu, ilgili yılın Bütçe Kanunu ve ilgili diğer kanun ve yönetmeliklere göre harcamalar yapılmaktadır.

Yapılacak harcamalarda takip edilecek süreçler;

- Alımla ilgili talep yazısı alınır
- Talebin Kanuna uygun olup olmadığı incelenir
- Bütçe ödeneğine bakılır
- Parasal tutarına bakılır
- İhale ya da doğrudan temin olup olmayacağına karar verilir
- Doğrudan temin ile alım yapılacaksa doğrudan temin süreci başlar.

Doğrudan temin süreci şu şekildedir;

- İhtiyacın ortaya çıkması (talep, dilekçe, yazı, ihtiyaç talep formu, tutanak, v.b.)
- Olur (gerçekleştirme görevlisinin teklifi ve harcama yetkilisinin onayı, eki talep formu, yazı veya dilekçe v.b.)
- Doğrudan Temin Onay Belgesi
- Görevlendirme Oluru
- Piyasa fiyat araştırması (tekliflerin dağıtılması, toplanması)
- İş üzerinde kalan firmanın yasaklılık sorgulaması
- Doğrudan Temin Sonuç Onay Belgesi
- Gerekli ise sözleşme yapılması
- Sonucun firmaya bildirilmesi
- Hizmetin veya malın alımının gerçekleştirilmesi kabul işlemlerinin yapılması
- Ödeme işlemleri (demirbaş ise taşınır girişi)
- İhale ile alım yapılacaksa ihale hazırlık süreci başlar.

İhale hazırlık süreci şu şekildedir;

- Hazırlık (Şartname hazırlanması, Olur, Maliyet Tespiti, İhale Onay)
- İlan
- İhale dökümanının verilmesi ve tekliflerin alınması
- Tekliflerin değerlendirilmesi
- İhalenin karara bağlanması, onaylanması ve sözleşmeye davet
- Sözleşme imzalanması.

Bütçe hazırlanması ve takipleri Strateji Geliştirme Daire Başkanlığı ile müşterek takip yapılır ve hazırlanır.

Denetimler İç Denetim Birimi ve Sayıştay tarafından yapılmaktadır.

A.4. Paydaş Katılımı

A.4.1. İç ve dış paydaş katılımı

Sağlık, Kültür ve Spor Daire Başkanlığı düzenlenen etkinliklere katılım oranı ile iç ve dış paydaşlara yönelik (Akademik ve idari personel, çalışanlar, öğrenciler, işverenler, mezunlar, meslek örgütleri, öğrenci yakınları v.b....) memnuniyet düzeyini, topluluk temsilcileriyle yüz yüze görüşmeler yapılması, etkinlik değerlendirme raporları ve web sayfamızdaki şikayet/öneri sekmesindeki görüşler dikkate alınmak suretiyle kalite güvencesi sistemine katılım ile katkı verilmesini sağlamakta ve iyileştirmeye yönelik tedbirler almaktadır.

Kanıtlar

[15.+SPOR+SENLIKLERI+FIKSTURU.docx](#)

[15 Temmuz Afiş.pdf](#)

[15+Temmuz+Demokrasi+ve+Milli+Birlik+Gunu+Anma+Etkinlikleri+\(1\)+\(1\).docx](#)

[15TEMmuzDEMOKRASiVEMLLBRLKGNPROJEFORMU\(2\) \(4\).docx](#)

[15TEMmuzDEMOKRASiVEMLLBRLKGNPROJEFORMU+\(2\)+\(1\)+\(2\) \(2\).docx](#)

A.4.2. Öğrenci geri bildirimleri

Başkanlığımızda eğitim-öğretim faaliyeti sunulmamaktadır.

A.4.3. Mezun ilişkileri yönetimi

Başkanlığımızda eğitim-öğretim faaliyeti sunulmamaktadır.

A.5. Uluslararasılaşma

A.5.1. Uluslararasılaşma süreçlerinin yönetimi

Sağlık, Kültür ve Spor Daire Başkanlığı uluslararasılaşma konusundaki stratejisini, Üniversitenin uluslararası alanda görünürlüğünü artırmak amacıyla işbirlikleri geliştirerek belirlemektedir.

Kanıtlar

A.5.2. Uluslararasılaşma kaynakları

Sağlık, Kültür ve Spor Daire Başkanlığı uluslararasılaşma konusundaki stratejisini, Üniversitenin uluslararası alanda görünürlüğünü artırmak amacıyla işbirlikleri geliştirerek belirlemektedir.

A.5.3. Uluslararasılaşma performansı

Sağlık, Kültür ve Spor Daire Başkanlığı uluslararasılaşma konusundaki stratejisini, Üniversitenin uluslararası alanda görünürlüğünü artırmak amacıyla işbirlikleri geliştirerek belirlemektedir.

EĞİTİM VE ÖĞRETİM

B.1. Programların Tasarımı, Değerlendirilmesi ve Güncellenmesi

B.1.1. Programların tasarımı ve onayı

Başkanlığımızda eğitim-öğretim faaliyeti sunulmamaktadır.

B.1.2. Programın ders dağılım dengesi

Başkanlığımızda eğitim-öğretim faaliyeti sunulmamaktadır.

B.1.3. Ders kazanımlarının program çıktılarıyla uyumu

Başkanlığımızda eğitim-öğretim faaliyeti sunulmamaktadır.

B.1.4. Öğrenci iş yüküne dayalı ders tasarımı

Başkanlığımızda eğitim-öğretim faaliyeti sunulmamaktadır.

B.1.5. Programların izlenmesi ve güncellenmesi

Başkanlığımızda eğitim-öğretim faaliyeti sunulmamaktadır.

B.1.6. Eğitim ve öğretim süreçlerinin yönetimi

Başkanlığımızda eğitim-öğretim faaliyeti sunulmamaktadır.

B.2. Programların Yürütülmesi (Öğrenci Merkezli Öğrenme, Öğretme ve Değerlendirme)

B.2.1. Öğretim yöntem ve teknikleri

Başkanlığımızda eğitim-öğretim faaliyeti sunulmamaktadır.

B.2.2. Ölçme ve değerlendirme

Başkanlığımızda eğitim-öğretim faaliyeti sunulmamaktadır.

B.2.3. Öğrenci kabulü ve önceki öğrenmenin tanınması ve kredilendirilmesi

Başkanlığımızda eğitim-öğretim faaliyeti sunulmamaktadır.

B.2.4. Yeterliliklerin sertifikalandırılması ve diploma

Başkanlığımızda eğitim-öğretim faaliyeti sunulmamaktadır.

B.3. Öğrenme Kaynakları ve Akademik Destek Hizmetleri

B.3.1. Öğrenme ortamı ve kaynakları

Başkanlığımızda eğitim-öğretim faaliyeti sunulmamaktadır.

B.3.2. Akademik destek hizmetler

Başkanlığımızda eğitim-öğretim faaliyeti sunulmamaktadır.

B.3.3. Tesis ve altyapılar

Kantin Kafeterya ve Diğer Sosyal Alanlar

Sağlık, Kültür ve Spor Daire Başkanlığı bünyesinde 2021-2022 eğitim öğretim döneminde faaliyet gösteren kantin sayısı 16, kafeterya sayısı 2, diğer sosyal alan sayısı 6 olup; alan ve kişi kapasite sayılarına ilişkin bilgiler ekte sunulmaktadır.

Yemekhane ve Mutfak

Sağlık, Kültür ve Spor Daire Başkanlığı bünyesinde 2021-2022 eğitim öğretim döneminde faaliyet gösteren yemekhane sayısı 16, mutfak sayısı 4 olup; öğrenci, idari ve akademik personelimize ayrı ayrı salonlarda 4 kaptan oluşan öğle ve akşam yemeği hizmeti verilmektedir.

Her gün dört çeşit yemekten oluşan aylık menü Daire Başkanlığımız web sayfası üzerinden duyurulmaktadır. Merkez ve ilçe okullarımızdaki yemek ihtiyaçları ihale usulü ile temin edilmekte, üretilmekte olan yemeklerin kontrolü birimlerde oluşturulan Kontrol Teşkilatları ve Başkanlığımız tarafından yapılan denetimler ile sağlanmaktadır.

Başkanlığımıza bağlı mutfaklarda, Başkanlığımız Diyetisyenleri tarafından belirlenmiş menülere göre belirlenmiş sayıda aşçı, garson ve bulaşıkçılardan oluşan personel ekipleri ile yemek servisi hizmeti gerçekleştirilmektedir. Üniversitemiz öğrenci ve personelinin beslenme ihtiyaçları yerleşkelerde, fakülte, yüksekokul ve meslek yüksekokullarında bulunan yemekhanelerde karşılanmaktadır. Yemekhane alan ve kişi kapasite sayılarına ilişkin bilgiler ekte sunulmaktadır.

Spor Salonu

Sağlık, Kültür ve Spor Daire Başkanlığı öğrencilerin ve çalışanların beden sağlıklarını korumak ve geliştirmek, disiplinli çalışma alışkanlığı kazandırmak, enerjilerini olumlu yönde harcamalarını sağlamak amacıyla grup çalışmaları ve karşılaşmaları düzenlemek, spor takımları kurmak, Üniversitelerarası Spor Federasyonunca düzenlenen müsabakalara takım ve bireysel olarak Üniversitemizi temsilen katılmalarını sağlamaktadır. Sportif faaliyetler Spor Şube Müdürü ve Başkanlığımıza bağlı Spor Koordinatörlüğü tarafından organize edilmektedir.

Sağlık, Kültür ve Spor Daire Başkanlığı bünyesinde 2021-2022 eğitim öğretim döneminde faaliyet gösteren spor tesisi bilgileri ekte belirtildiği gibidir. Spor Salonunun temizlik, düzen ve takibi, antrenman öncesi, sonrası ve sırasında denetimleri Başkanlığımız tarafından yapılmaktadır.

Kanıtlar

[kantinkafeterya sosyal alan bilgileri.docx](#)

[yemekhane mutfak bilgileri.docx](#)

[spor salonu bilgileri.docx](#)

B.3.4. Dezavantajlı gruplar

ProjeAdı

YürütenBirim

Giresun Huzurevi Ziyareti.

Çevre Topluluğu

Aile ve Sosyal Hizmetler İl Müdürlüğü Çocuk Evleri Sitesi Ziyareti.

Akademik Düşünce Eğitim ve Medeniyet Topluluğu

Giresun Sevgievi Ziyareti.

Çevre Topluluğu

Sevgi evi öğrencileri ile beraber Üniversitemiz yemekhanesinde iftar programı.

Genç Lügatçiler Topluluğu

Ail ve Sosyal Hizmetler İl Müdürlüğü Ziyareti.

Görel Uygulamalı Bilimler Yüksekokulu

Bulancak Hayat Şebnem Özel Eğitim ve Rehabilitasyon Merkezi Ziyareti.

Engelsiz Yaşam Topluluğu

Özel İlgi Bakım Evinde engelli bireylere iftar yemeği ve ziyaret.

Özel Eğitim ve Rehabilitasyon Topluluğu

Giresun Huzurevi Ziyareti.

Genç Lügatçiler Topluluğu

Çocuk Evleri Sitesi Ziyareti.

Psikolojik Danışmanlık ve Rehberlik Topluluğu

Kanıtlar

[45 Çevre Topluluğu Huzurevi Ziyareti 24.03.2022.pdf](#)

[54 Çevre Topluluğu Sevgi Evi Ziyareti 29.03.2022.pdf](#)

[80 Genç Lügatçiler Topluluğu Sevgi Evi Ziyareti 28.04.2022.pdf](#)

[196 Görele UBYO 20.12.2022.pdf](#)

[177 Engelsiz yaşam Topluluğu 2.12.2022.pdf](#)

[128 Genç Lügatçiler Topluluğu Huzur Evi Ziyareti 15.06.2022.pdf](#)

[165 Psikolojik Danışmanlık ve Rehberlik Topluluğu 17.12.2022.pdf](#)

B.3.5. Sosyal, kültürel, sportif faaliyetler

Sağlık, Kültür ve Spor Daire Başkanlığı Üniversitemiz öğrencilerinin sosyal ve kültürel açıdan gelişimlerini sağlamak, ilgi alanlarına göre boş zamanlarını değerlendirmek, eğlenme alışkanlığı kazanmalarını sağlamak, güzel sanatlarla ilgili faaliyetlerini izlemelerini ve katılımlarını sağlamak, yeni ilgi alanları kazanmalarına imkan sağlayarak yeteneklerinin ve kişiliklerinin sağlıklı bir şekilde gelişmesine imkan verecek hizmetleri destekleyerek; öğrencilerimizin boş zamanlarını değerlendirmeleri ve kültürel faaliyetlere katılmalarını sağlamak için çeşitli etkinlikler yapılmaktadır.

Sağlık, Kültür ve Spor Daire Başkanlığı 2021-2022 eğitim öğretim döneminde toplam 206 etkinlik düzenlemiş olup; ekte sunulmaktadır.

2022 yılında Üniversitemizde 09 Mayıs- 06 Haziran 2022 tarihleri arasında düzenlenmiş olan “15. Kültür, Sanat ve Spor Şenlikleri” kapsamında Voleybol(Kadın), Voleybol (Erkek), Basketbol (Erkek), Salon Futbolu (Erkek- Akademik/İdari) Masa Tenisi ve Satranç branşlarında müsabaka bilgileri ekte sunulmaktadır.

Türkiye Üniversite Sporları Federasyonu ve ÜNİLİG tarafından düzenlenmiş olan müsabakalara Üniversitemiz Voleybol, Hentbol, Güreş, Karate, Kick Boks, Salon Futbolu, Basketbol, 3X3 Basketbol ve Halk Oyunları branşlarında katılım sağlamıştır. Müsabaka bilgileri ekte sunulmaktadır.

Öğrenci Toplulukları

Sağlık, Kültür ve Spor Daire Başkanlığımız bünyesinde öğrencilerin bir amaç doğrultusunda ders dışı zamanlarını sosyal, kültürel ve sportif etkinliklerle değerlendirebilmeleri ve geliştirilebilmeleri amacıyla öğrenci toplulukları kurulmuş ve kurulmaya devam etmektedir. Öğrenci topluluklarının talepleri doğrultusunda yapılan çalışmalarda yüz yüze ve diğer iletişim araçlarıyla geri bildirimler alınmaktadır.

Sağlık, Kültür ve Spor Daire Başkanlığı bünyesinde 2021-2022 eğitim öğretim döneminde faaliyet gösteren öğrenci topluluğu sayısı 91 olup; topluluk isimleri ve üye sayılarına ilişkin bilgiler ekte sunulmaktadır.

Kanıtlar

[etkinlikler 2022 - İç Değerlendirme.docx](#)

[topluluk çizelge.docx](#)

[SPOR FAALİYET 2022.docx](#)

B.4. Öğretim Kadrosu

B.4.1. Atama, yükseltme ve görevlendirme kriterleri

Başkanlığımızda eğitim-öğretim faaliyeti sunulmamaktadır.

B.4.2. Öğretim yetkinlikleri ve gelişimi

Başkanlığımızda eğitim-öğretim faaliyeti sunulmamaktadır.

B.4.3 Eğitim faaliyetlerine yönelik teşvik ve ödüllendirme

Başkanlığımızda eğitim-öğretim faaliyeti sunulmamaktadır.

ARAŞTIRMA VE GELİŞTİRME

C.1. Araştırma Süreçlerinin Yönetimi ve Araştırma Kaynakları

C.1.1. Araştırma süreçlerinin yönetimi

Başkanlığımızda araştırma geliştirme faaliyetleri yürütülmemektedir.

C.1.2. İç ve dış kaynaklar

Başkanlığımızda araştırma geliştirme faaliyetleri yürütülmemektedir.

C.1.3. Doktora programları ve doktora sonrası imkanlar

Başkanlığımızda araştırma geliştirme faaliyetleri yürütülmemektedir.

C.2. Araştırma Yetkinliği, İş birlikleri ve Destekler

C.2.1. Araştırma yetkinlikleri ve gelişimi

Başkanlığımızda araştırma geliştirme faaliyetleri yürütülmemektedir.

C.2.2. Ulusal ve uluslararası ortak programlar ve ortak araştırma birimleri

Başkanlığımızda araştırma geliştirme faaliyetleri yürütülmemektedir.

C.3. Araştırma Performansı

C.3.1. Araştırma performansının izlenmesi ve değerlendirilmesi

Başkanlığımızda araştırma geliştirme faaliyetleri yürütülmemektedir.

C.3.2. Öğretim elemanı/araştırmacı performansının değerlendirilmesi

Başkanlığımızda araştırma geliştirme faaliyetleri yürütülmemektedir.

TOPLUMSAL KATKI

D.1. Toplumsal Katkı Süreçlerinin Yönetimi ve Toplumsal Katkı Kaynakları

D.1.1. Toplumsal katkı süreçlerinin yönetimi

Giresun Üniversitesi; eğitim-öğretim ve araştırma-geliştirme faaliyetlerini, ulusal, bölgesel ve yerel toplumun önceliklerine ve beklentilerine uygun olarak belirler. Üniversite, akademik ve idari birimlerinin yanı sıra araştırma ve uygulama merkezleri aracılığıyla toplumsal katkıyı dikkate alarak düzenlenen eğitimler, sosyal ve kültürel etkinlikler ile bu faaliyetlerin sonucunda ortaya çıkan katma değerleri tüm iç ve dış paydaşlarının gelişimine ve yararına sunan, toplumsal katkının gerçekleştirilmesinde sürekliliği esas alan, tüm bu faaliyetlerinde paydaşların görüş ve önerilerinin alınmasında geri bildirim mekanizmalarını kullanan, kültürel ve çevresel duyarlılığı gözetilen bir anlayışı toplumsal katkı politikası olarak benimsemektedir.

Kanıtlar

[dezavantajlı gruplar.docx](#)

D.1.2. Kaynaklar

Sağlık, Kültür ve Spor Daire Başkanlığı, öğrenci topluluklarının düzenlediği etkinliklerle toplumsal katkı faaliyetlerine katılım sağlamaktadır. Sanatsal, sosyal ve sportif etkinliklerle bölgemizin kültürel yapısının gelişimine katkı sağlar. Düzenlenen etkinliklerde Belediye Başkanlığı ve diğer kamu kurumları, sivil toplum kuruluşları ile yapılan işbirlikleri ve projeler yerel kalkınmanın gelişimine destek sağlar.

D.2. Toplumsal Katkı Performansı

D.2.1. Toplumsal katkı performansının izlenmesi ve değerlendirilmesi

Sağlık, Kültür ve Spor Daire Başkanlığı, öğrenci topluluklarının düzenlediği etkinliklerle toplumsal katkı faaliyetlerine katılım sağlamaktadır.

SONUÇ VE DEĞERLENDİRME

Sonuç ve Değerlendirme

Güçlü Yönleri ile İyileşmeye Açık Yönler

- Yemekhane ve mutfaklarımızın fiziki koşulları iyileştirilmiş; İş kolaylığı, güvenliği ve verimliliği sağlamakla birlikte yemekhane kapasitelerini de artırmış ve daha kaliteli yemek hizmeti verilmeye başlanmıştır.
- Spor alanlarının gerekli bakım ve tadilatları yapılacaktır.

- Kültürel Sanatsal Sportif etkinliklerde nicelik ve nitelik itibariyle çok önemli aşamalar kaydedilmiştir.
- Kısmi zamanlı statüde öğrenci çalıştırılmasına yönelik uygulama başarıyla yürütülmektedir. Bu yolla hem birimlerimizin eleman ihtiyaçlarına bir ölçüde çözüm sağlanmakta, hem de öğrencilerimize ücret ödemek ve yemek bursu vermek suretiyle doğrudan kaynak aktarılmaktadır.
- Yeterli ve uygun tanıtım çalışması yapılmadığı takdirde gerçekleşen etkinlik ve gelişmelerin istenilen sonuçları yaratmayacağı düşünülmektedir. Bu kapsamda, teknolojik olanaklardan da yararlanarak tanıtım ve iletişime önem verildiğinden merkez yemekhanesindeki 3 (üç) adet televizyondan öğrencilere kolayca ulaşılması sağlanmaktadır. Ayrıca web sayfasında oluşturulan çalışmalarımızın geniş kitlelere ulaşması hedeflenmektedir.
- Üniversite takımları ve tüm birimlerin spor malzemesi ihtiyacı giderilmiştir ve giderilmeye devam etmektedir. Ancak asıl hedef, sporun evrensel değerlerine ve üniversite etiğine uygunluğunu sağlamak ve günümüzde artış eğilimi gösteren her türlü olumsuz unsurlardan arındırmaktır. Bu bağlamda birimlerin spor temsilcileri ile titiz çalışmalar ve ciddi sorgulamalar gerçekleştirilmektedir.

Başkanlığımız; öğrencilerin sosyal, kültürel ve sportif ihtiyaçlarını karşılayan bir hizmet birimi ve aynı zamanda eğitim-öğretimin desteklenmesi amacıyla bu alanda uygulama ve araştırmaların yapıldığı bir uygulama dairesidir. İhtiyaç duyulan teknik donanım, mekan ve personel ve bütçe ihtiyaçlarının giderilmesi halinde birimiz faaliyetlerini ve hizmetlerini en üst seviyede sunabilecektir. Sağlık, Kültür ve Spor Daire Başkanlığı, bilgiye ulaşan, ulaştığı bilgiyi kullanabilen, araştıran, sorgulayan, paylaşımcı, ülke ve dünya sorunlarına duyarlı öğrencilerin iyi yetişmelerine imkanları dahilinde katkıda bulunmaktadır. Atatürk İlke ve İnkılaplarına bağlı, bilimin ışığında ve çağdaş uygarlık yolunda personeliyle kaynakları ihtiyaca göre yerinde ve her zaman Kamunun ve Giresun Üniversitesi'nin menfaatini ön planda tutarak kullanmaktadır. Gerek mali işlemlerde, gerek idari işlerde ve gerek de sunulan hizmetlerde her zaman hesap verebilirlik ve şeffaflık politikalarına uygun bir biçimde görevlerini yerine getirmektedir. Başkanlığımız vermekte olduğu ve vereceği hizmet ile gerek Üniversitemizde gerekse diğer Kamu Üniversitelerinde örnek bir Daire Başkanlığı olmayı hedeflemektedir.

Sağlık, Kültür ve Spor Daire Başkanlığı tarafından yürütülen hizmetlerin yaygınlaştırılması ve sunulan hizmetlerin kalitesinin sürekli olarak iyileştirilebilmesi için mali yeterlilik büyük önem taşımaktadır. Bu nedenle Daire Başkanlığımıza ait gelirin artırılmasına yönelik planlar ve faaliyetler yapılması önerilmektedir. Fiziki mekan yetersizliği, kurum içi iletişim zayıflığı, düzenli hizmetiçi eğitim düzenlenmemesi Başkanlığımızın zayıf yönlerini oluşturmaktadır.

Sağlık, Kültür ve Spor Daire Başkanlığının faaliyet alanı içerisinde gerçekleştirilen hizmetlerde aksama ve hata oluşmaması amacıyla toplantılar, dönem faaliyet raporları ve rutin kontroller gerçekleştirilmektedir.

Sađlık, Kltr ve Spor Daire Bařkanlıđı tarafından yrtlen hizmetlerin daha kaliteli olabilmesi iin konusunda uzmanlařmıř (tonmaister, ses mhendisi gibi...) personel desteđinin sađlanması gerekmektedir.