

T.C.
GİRESUN ÜNİVERSİTESİ



MERKEZİ ARAŞTIRMA LABORATUVARI UYGULAMA VE ARAŞTIRMA
MERKEZİ (GRÜMLAB)

2022 YILI BİRİM ÖZ DEĞERLENDİRME RAPORU

Güre Yerleşkesi, Merkez/GİRESUN

ŞUBAT-2023

İÇİNDEKİLER

MERKEZ HAKKINDA GENEL BİLGİLER	1
1. İletişim Bilgileri:.....	1
2.Tarihsel Gelişim.....	1
3.Misyonu, Vizyonu, Değerleri ve Hedefleri	1
Misyon	1
Vizyon.....	2
Değerlerimiz	2
Amaç ve Hedefleri:.....	2
A.KALİTE GÜVENCESİ SİSTEMİ	3
A.1. Misyon ve Stratejik Amaçlar	3
A.2. İç Kalite Güvencesi.....	4
A.3. Paydaş Katılımı	5
A.4. Uluslararasılaşma	6
B. EĞİTİM-ÖĞRETİM	6
B.1. Programların Tasarımı ve Onayı	6
B.2. Öğrencinin Kabulü ve Gelişimi	6
B.3. Öğrenci Merkezli Öğrenme, Öğretme ve Değerlendirme.....	6
B.4. Öğretim Elemanları	6
B.5. Öğrenme Kaynakları	6
B.6. Programların Sürekli İzlenmesi ve Güncellenmesi.....	7
C. ARAŞTIRMA VE GELİŞTİRME	7
C.1. Araştırma Stratejisi.....	7
C.2. Araştırma Kaynakları (fiziki, teknik ve mali)	8
C.3. Araştırma Yetkinliği.....	8

C.4. Arařtırma Performans	9
D.TOPLUMSAL KATKI	13
D.1. Toplumsal Katkı Stratejisi	14
D.2. Toplumsal Katkı Kaynakları	14
D.3. Toplumsal Katkı Performansı	15
E. YÖNETİM SİSTEMİ	15
E.1. Yönetim ve İdari Birimlerin Yapısı	15
E.2. Kaynakların Yönetimi	16
E.3. Bilgi Yönetim Sistemi	17
E.4. Destek Hizmetleri	17
E.5. Kamuoyunu Bilgilendirme ve Hesap Verilebilirlik	17
SONUÇ VE DEĞERLENDİRME	18
Kurumsal Kabiliyet ve Kapasitenin Değerlendirilmesi	18

MERKEZ HAKKINDA GENEL BİLGİLER

1. İletişim Bilgileri:

Merkez Müdürü: Doç. Dr. Tayfun ARSLAN

Müdür Yardımcısı: Öğr. Gör. Dr. Bengü TEMİZEL

Adres: Gaziler Mah. Prof. Dr. Ahmet Taner Kışlalı Cad. No: 11, (Giresun Üniversitesi Güre Yerleşkesi), 28200-GİRESUN

Telefon: 0454 310 1351-56

E-posta: grumlab@giresun.edu.tr

Birimin Web Adresi: <https://grumlab.giresun.edu.tr>

2.Tarihsel Gelişim

17 Ocak 2013 tarihli resmî gazetede, yönetmeliği yayınlanarak kurulan ve Giresun Üniversitesi Rektörlüğü'ne bağlı olarak faaliyet gösteren Merkezi Araştırma Laboratuvarı Uygulama ve Araştırma Merkezi (GRÜMLAB), üniversitelerde bulunan araştırmacıların bilimsel faaliyetlerine yardımcı olmak, üniversite-sanayi işbirliğini güçlendirmek, özel ve kamu kurumlarının analiz ihtiyaçlarına cevap vermek amacıyla Kalkınma Bakanlığı tarafından desteklenen proje ile kurulmuştur. 2013 yılının başından itibaren faaliyetlerini sürdürmektedir.

Merkezimizin kurulduğu yıldan itibaren akademik ve idari personel sayıları, alt yapı durumu ve benzeri güncel bilgilerine Merkezimizin <https://grumlab.giresun.edu.tr> web sitesi adresinden ulaşılabilir.

3.Misyonu, Vizyonu, Değerleri ve Hedefleri

Misyon

Araştırmacılarımızın bilimsel amaçlı çalışmalarını için kaliteli personel, alt yapı ve cihazlar ile güvenilir analizler ve çalışmalar yapılabilmesini sağlayan, üniversite-sanayi iş

birliđini güçlendiren, özel ve kamu kurumlarının analiz ihtiyaçlarına cevap veren, sürekli gelişmeye açık bir anlayışla hizmet vermektir.

Vizyon

Merkezimiz, verdiği hizmetlerle ulusal ve uluslararası düzeyde kabul gören, ülkemizin bilimsel aktivitelerinin artmasına ortam yaratan bir bilimsel araştırma merkezi olmayı hedeflemiştir.

Değerlerimiz

- Çalışmaların yürütülmesinde bilimsel ve etik değerleri öncelik olarak almak,
- Bilimsel ve teknolojik gelişmeleri yakından takip etmek, değişen ve gelişen koşulları araştırmacıların bilgisine sunmak,
- Çalışmalarında araştırmacı odaklı olmak ve gizlilik ilkelerine sıkı sıkıya bağlı kalmak,
- Doğaya ve çevreye saygılı olmak.

Amaç ve Hedefleri:

- Üniversite bünyesinde mevcut her türlü araç, gereç, cihaz ile birlikte araştırma laboratuvarı ile benzer birimler arasındaki ilişkilerde eşgüdümü sağlamak, geliştirmek, güçlendirmek ve bunların AR–GE olanaklarının birimler arası kullanıma açılmasını sağlamak,
- Üniversitenin ilgili birimlerindeki araştırmacıların uygun bir ortamda çalışmalarını gerçekleştirmelerine yardımcı olmak ve üniversitedeki bilimsel faaliyetlerin kalitesini artırmak,
- Teknolojik gelişmeleri sürekli izleyerek laboratuvardaki cihazların günün koşullarına uygun olarak geliştirilmesini sağlamak ve üniversitenin proje yürütme potansiyelini artırmak,

- Kamu ve özel kiři ve kuruluşlar ile disiplinler arası ortak bilimsel ve teknolojik projeler üretilmesini sağlamak,
- Yurt içi ve yurt dışındaki üniversiteler ve araştırma kurumları ile AR-GE konularında iş birliđi yaparak Avrupa Birliđi, Türkiye’deki ilgili kamu kurum ve kuruluşları ve Üniversitenin bilimsel araştırma projeleri desteđi ile yürütölen proje çalışmalarının Merkez bünyesinde de yürütölmelerini sağlayacak bir çalışma ortamı hazırlamak,
- Üniversite-sanayi iş birliđini güçlendirmek ve uygulanabilir sonuçların sanayiye aktarımını hızlandırmak,
- Merkezin amacı doğrultusunda diđer çalışmaları yapmak

Üniversitemizin [2020-2024 Stratejik Planında](#) belirlenen, misyon, vizyon, stratejik amaç ve hedefleri ile Merkezimizin misyon- vizyon, deđerleri ve hedeflerinin birbiri ile uyum içerisinde olduđu görölmektedir.

A. KALİTE GÜVENCESİ SİSTEMİ

A.1. Misyon ve Stratejik Amaçlar

Birinci Kısım 1.3’te Giresun Üniversitesi Merkezi Araştırma Laboratuvarı Uygulama ve Araştırma Merkezi misyon, vizyon, deđer ve hedeflerinin yönetim kurulu tarafından belirlenen ve Merkezin web sitesinde iç ve dış paydaşlar ile paylaşılmıştır.

Birimimiz, Üniversitemiz Stratejik Plan ve Performans Programında yer alan performans göstergeleri ile kalite güvencesi iş ve işlemleri arasındaki bađlantıyı kurmaya çalışmaktadır. Birimimizin, 2014-2016 yıllarını kapsayan stratejik planını hazırlamış ve misyon, vizyon amaç ve hedefler burada açıklanmıştır. Fakat bu plana uyum sağlanmakta geç kalınmıştır. 2021-2024 yıllarına ait stratejik planlama yapılmasının yıl içerisinde tamamlanması amaçlanmaktadır. Hedeflerin planlanması, izlenmesi ve iyileştirilmesi anlamında her yıl Birim Faaliyet Raporu düzenlenmektedir.

Üniversitemizin stratejik planında yer alan Hedef 2.2: “Merkezi Araştırma Laboratuvarı Uygulama ve Araştırma Merkezi’ni akredite etmek” hedefi henüz gerçekleştirilememiştir. Ayrıca, dış değerlendirme, program akreditasyonu, laboratuvar akreditasyonu ve sistem standartları yönetimi (ISO 9001, ISO 14001, OHSAS 18001, ISO50001 vb.) çalışmaları, ödül süreçleri (EFQM, ...) kapsamında herhangi bir faaliyet gerçekleştirilmemiştir.

Kanıtlar

Stratejik Plan

<https://www.giresun.edu.tr/tr/page/stratejik-planlar/2592>

Merkezin Amaçları

A.2. İç Kalite Güvencesi

Üniversitemiz Kalite Komisyonunun yetki, görev ve sorumlulukları ve organizasyon yapısı Kalite Politikaları web sayfasında “Giresun Üniversitesi Kalite Güvencesi Yönergesi” ile tanımlıdır. Merkezimizde bulunan kalite komisyon üyeleri kendi birimindeki işlerden ve her biri toplam kalite düzeninden sorumludur. Kalite komisyon ve İç Kontrol Komisyonu üyeleri belirlenmiş ve Merkezimizin web sayfasından duyurulmuştur.

Birimimiz Kalite ve Akreditasyon Komisyonu ve İç Kontrol Komisyonu üyeleri aşağıdaki şekilde oluşturulmuştur:

Kalite ve Akreditasyon Komisyonu ve İç Kontrol Komisyonu üyeleri:

Başkan : Doç. Dr. Tayfun ARSLAN (Müdür),

Üye : Öğr. Gör. Dr. Bengü TEMİZEL (Müdür Yrd.),

Üye : Kimyager Rıdvan İLGÜN

Merkezimiz birçok iş ve süreci kapsayacak şekilde iç güvence mekanizmaları kapsamında görev, yetki ve sorumlulukları ve sunulan hizmetlere yönelik iş akış süreçleri belirlenmesi aşamasındadır. Bunun için Merkezimizin web sayfasında “İç Kontrol” sekmesi oluşturulmuş ve bu kısımda iş akış süreçleri iç ve dış paydaşlara duyurulacaktır.

Merkezimizde her ay sonunda yapılan toplantı sonucunda belirlenen hedeflere ulaşma konusundaki değerlendirme yıl sonu yapılan genel değerlendirme toplantısı ile yeni hedefler ve hataların belirlenmesi işlevini görmektedir. Yapılan PUKÖ döngüsü ile her sene daha iyiye ulaşmaya çalışılmaktadır. Üniversitemiz kalite komisyonunun belirlemiş olduğu esaslar dairesinde kalite süreçleri uygulanmaktadır.

Kanıtlar

Kalite komisyonları ve iç kontrol sekmesi

<http://grumlab.giresun.edu.tr/>

<http://kalite.giresun.edu.tr/tr/page/politikalar/7136>

<http://kalite.giresun.edu.tr/tr/page/birim-kalite-komisyonlari-uye-listesi/7290>

A.3. Paydaş Katılımı

Merkezimizde yürütülen tüm süreçlerle ilişkili olarak belirlenmiş olan paydaşların süreçlere ve karar alma mekanizmalarına katılımı sağlanmıştır ve bu etkileşimden bazı uygulama sonuçları elde edilmiştir. Ancak tüm bu uygulamalar birimdeki bütüncül kalite yönetimi kapsamında yürütülmemektedir ve bu uygulamaların sonuçları izlenmemektedir.

Merkezimiz paydaşları iç ve dış paydaşlar olarak belirlenmiş ve paydaşlardan gelen geri bildirimlere (şikâyet, öneri, memnuniyet vb.) web sayfası, e-posta ve sistematik toplantılar gibi kanallar vasıtasıyla cevap verilmektedir.

Kanıtlar

Giresun Üniversitesi Paydaş Listesi

<https://api.yokak.gov.tr/Storage/giresun/2019/ProofFiles/A.3.1.1.%20Giresun%20%C3%9Cniversitesi%20Payda%C5%9F%20Listesi.pdf>

Stratejik Plan ve Kalite Faaliyetleri Kapsamındaki Anketler

<https://docs.google.com/forms/d/e/1FAIpQLSfWCSbHlfQQUovqwxw-KLL0f2xNuZnQeJ1lmybC3VBDV00OPA/viewform>

A.4. Uluslararasılaşma

Merkezimizin tanımlı uluslararasılaşma politikası ve uluslararasılaşma süreçlerinin yönetim ve organizasyonel yapısına ilişkin planlama bulunmamaktadır.

B. EĞİTİM-ÖĞRETİM

B.1. Programların Tasarımı ve Onayı

B.2. Öğrencinin Kabulü ve Gelişimi

Merkezi Araştırma Laboratuvarı Uygulama ve Araştırma Merkezi eğitim ve öğretim faaliyetinde bulunmamaktadır.

B.3. Öğrenci Merkezli Öğrenme, Öğretme ve Değerlendirme

Merkezi Araştırma Laboratuvarı Uygulama ve Araştırma Merkezi eğitim ve öğretim faaliyetinde bulunmamaktadır.

B.4. Öğretim Elemanları

Merkezi Araştırma Laboratuvarı Uygulama ve Araştırma Merkezi eğitim ve öğretim faaliyetinde bulunmamaktadır.

B.5. Öğrenme Kaynakları

Merkezi Araştırma Laboratuvarı Uygulama ve Araştırma Merkezi eğitim ve öğretim faaliyetinde bulunmamaktadır.

B.6. Programların Sürekli İzlenmesi ve Güncellenmesi

Merkezi Araştırma Laboratuvarı Uygulama ve Araştırma Merkezi eğitim ve öğretim faaliyetinde bulunmamaktadır.

C. ARAŞTIRMA VE GELİŞTİRME

C.1. Araştırma Stratejisi

Üniversitemizin, Araştırma-Geliştirme Politikası; “Giresun Üniversitesi; ülkemizin teknolojik, ekonomik, sosyal ve kültürel alanlardaki rekabet gücüne ve kalkınmasına en yüksek düzeyde fayda sağlanmasını teminen belirlenen misyon ve vizyonu, temel değerleri başta olmak üzere kalite politikası ve stratejik planı ile öncelikli olarak bölgesel ve yerel ihtiyaçları dikkate alarak ulusal ve uluslararası düzeyde bilgi ve değer üretmeyi, araştırma yapmaya özendirme, AR-GE ve yenilikçi faaliyetlerini işbirliği ve etkileşim çerçevesinde teşvik ederek bu faaliyetlerin yaygınlaşmasının önünü açmayı, araştırma-geliştirme çıktılarını ve kazanımlarını dikkate alarak araştırma kaynaklarını ve altyapısını sürekli olarak izleyerek geliştirmeyi araştırma ve geliştirme politikası olarak benimsemektedir” olarak belirlenmiş ve ilgili politika [Akreditasyon, Akademik Değerlendirme ve Kalite Koordinatörlüğü'nün](#) web sitesi üzerinden kamuoyu ile (iç ve dış paydaşlar) paylaşılmıştır. Bu raporun 1.3. **Misyonu, Vizyonu, Değerleri ve Hedefleri** kısmının alt başlığı **Amaç ve Hedefleri** fıkrasında da ifade edildiği gibi Merkezimizin yönetmelikte belirtilen amaçları, arasında “Yurt içi ve yurt dışındaki üniversiteler ve araştırma kurumları ile AR-GE konularında işbirliği yaparak Avrupa Birliği, Türkiye’deki ilgili kamu kurum ve kuruluşları ve Üniversitenin bilimsel araştırma projeleri desteği ile yürütülen proje çalışmalarının Merkez bünyesinde de yürütülmesini sağlayacak bir çalışma ortamı hazırlamak” hedefi bulunmaktadır. Merkezimizin bu amacı ile üniversitemizin AR-GE Politikası uyum içerisindedir.

Ayrıca Merkezi Araştırma Laboratuvarı Uygulama ve Araştırma Merkezi “Araştırma ve Geliştirme” den ziyade Merkezimiz yönetmeliği Madde 6-(1)-a ile belirlenmiş olan “Üniversiteler, araştırma merkezleri, sanayi, kamu kurum ve kuruluşları ile üçüncü

şahıslardan gelecek analiz ihtiyaçlarını belirlenecek bedel karşılığında gerçekleştirmek, değerlendirmek ve sonuçlarını yorumlamak.” Merkezimizin amacıdır.

Kaynaklar

Üniversitemizin Araştırma ve Geliştirme Politikası
Merkez Yönetmeliği

<https://api.yokak.gov.tr/Storage/giresun/2019/ProofFiles/C.1.1.%20Kurumun%20Ara%20C5%9Ft%C4%B1rma%20Politikas%C4%B1,%20Hedefleri%20ve%20Stratejisi.pdf>
<http://grumlab.giresun.edu.tr/tr/page/yonetmelik/4267>

C.2. Araştırma Kaynakları (fiziki, teknik ve mali)

Merkezi Araştırma Laboratuvarımız 1468 m² alandan oluşmaktadır. Bu alan içerisinde ICP-MS Laboratuvarı, NMR Laboratuvarı, Tek Kristal X-RAY Laboratuvarı, Elementel Analiz Laboratuvarı, LS/MS-GS/MS Laboratuvarı, Spektrofotometre Laboratuvarı, Su ve Çevre Laboratuvarı, Elektrik, Manyetik ve Optik Özellikler Ölçüm Laboratuvarı, Moleküler Biyoloji ve Genetik Laboratuvarı, Örnek hazırlama Laboratuvarı, Konferans salonu bulunmaktadır. Merkezi Araştırma Laboratuvarı Uygulama ve Araştırma Merkezi, hem öğrencilerimiz hem de öğretim elemanlarımızın araştırmaları için alt yapı imkânı sağlaması bakımından oldukça önemlidir.

Merkezimizin kendine ait bütçesi bulunmadığı için, kaynak yönetimine ait bütün konular İdari ve Mali İşler Birimi bünyesinde yürütülmektedir. Birimin belirlenen yıllık ihtiyaçları ilgili birime bildirilmekte, uygun bulunması durumunda Rektörlük kanalı ile temin edilmektedir.

Ayrıca, Üniversiteler, araştırma merkezleri, sanayi, kamu kurum ve kuruluşları ile üçüncü şahıslardan gelecek analizlerden elde edilen döner sermaye gelirleri Merkezimizin mali kaynakları arasındadır.

C.3. Araştırma Yetkinliği

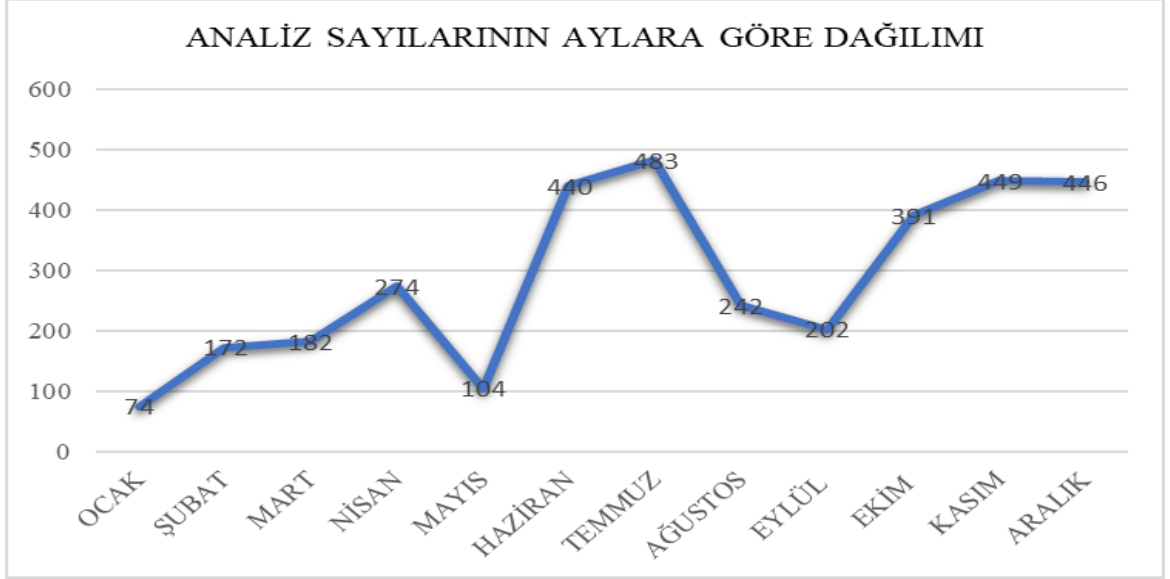
Merkezimizde üniversitemiz tarafından yayınlanan atanma ve yükseltme kriterlerine göre atanma ve yükseltme yapılmaktadır. Giresun Üniversitesi UZEM tarafından yapılan eğitimler ile araştırmacıların yetkinlikleri artırılmaktadır.

Kanıtlar

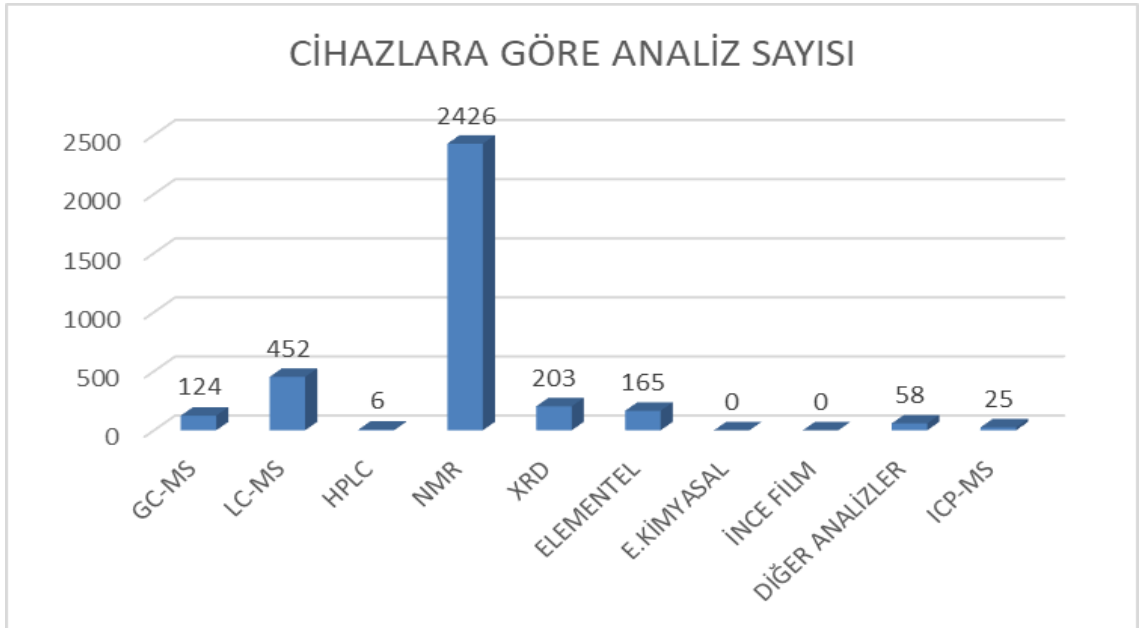
[Giresun Üniversitesi Öğretim Üyeliğine Yükseltilme ve Atanma Yönergesi](#)

C.4. Araştırma Performans

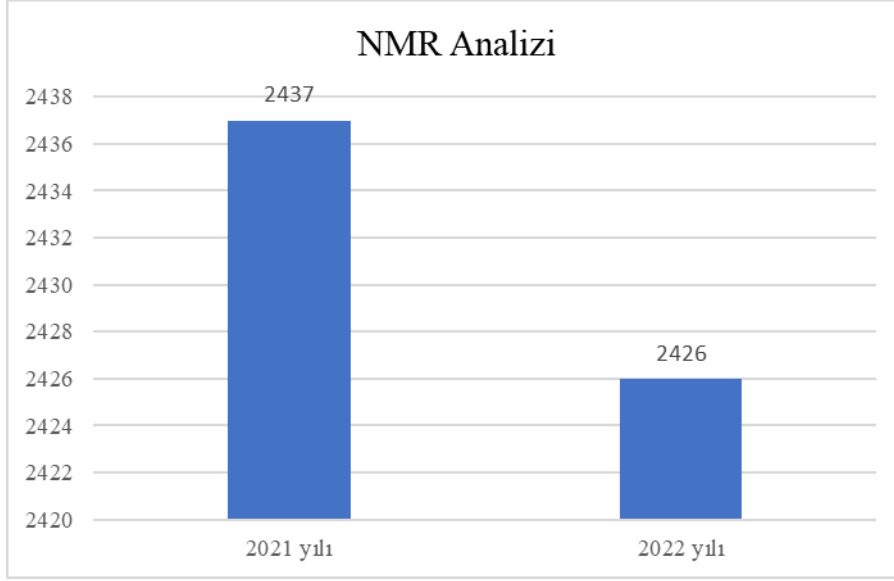
Merkezimizde 2022 yılında yapılan analizlerin listesi, aylara ve cihazlara göre yapılan analiz sayıları aşağıdaki tablo ve şekillerde sunulmuştur.



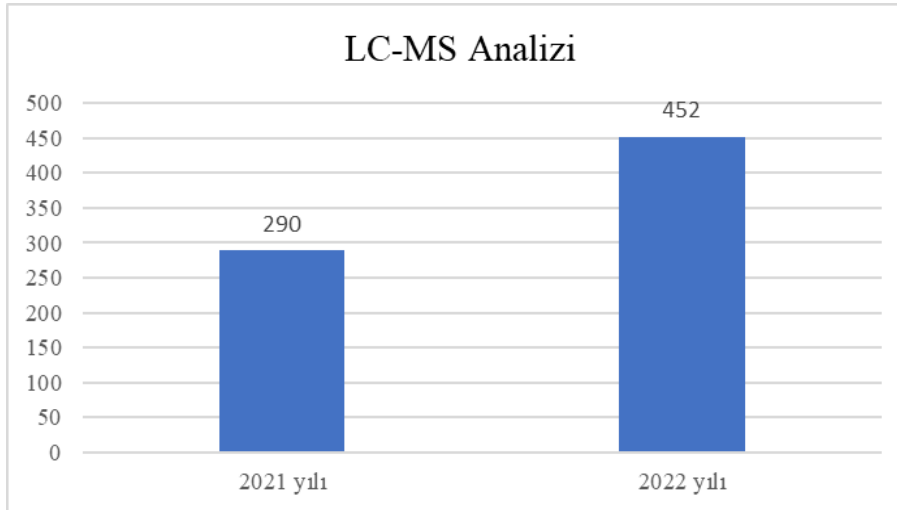
Şekil 1. 2022 Yılı Aylara Göre Analiz Sayıları



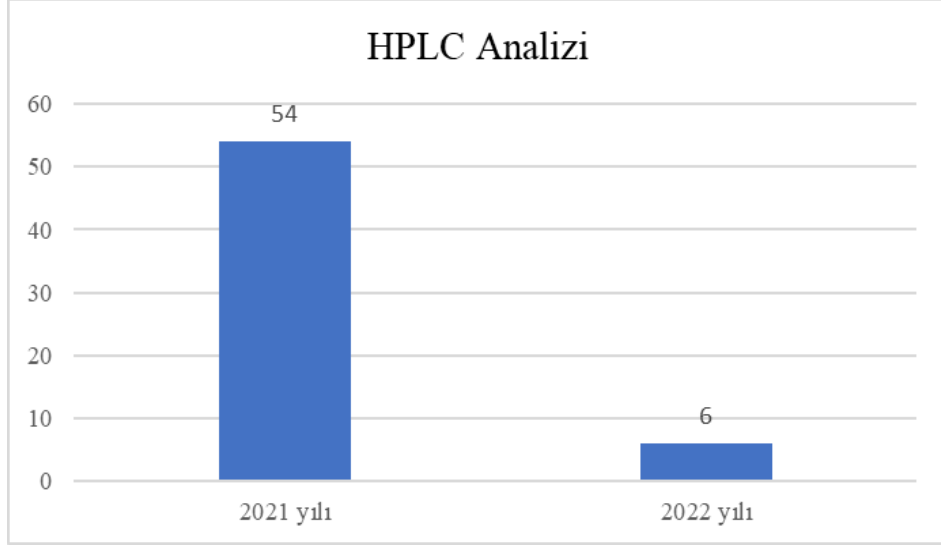
Şekil 2. 2022 Yılı Cihazlara Göre Analiz Sayıları



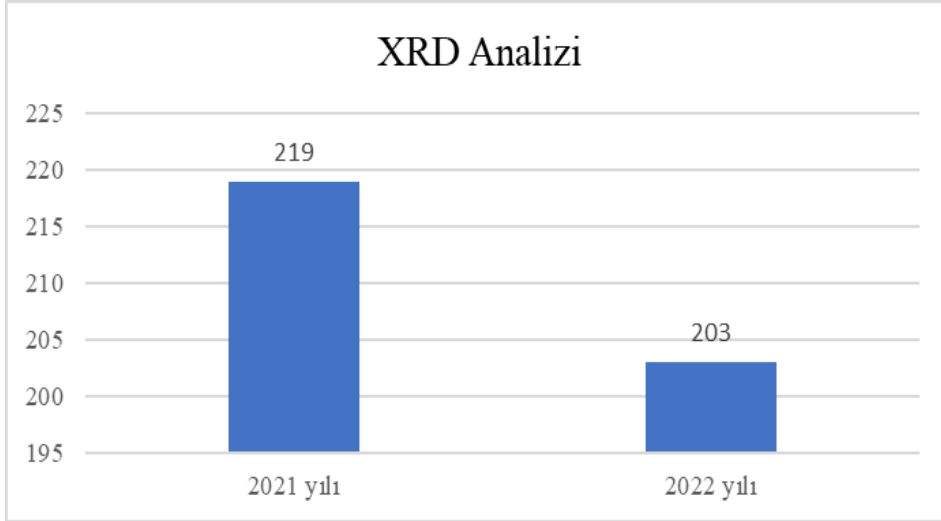
Şekil 3. 2021-2022 Yılı NMR Analiz Sayıları Karşılaştırması



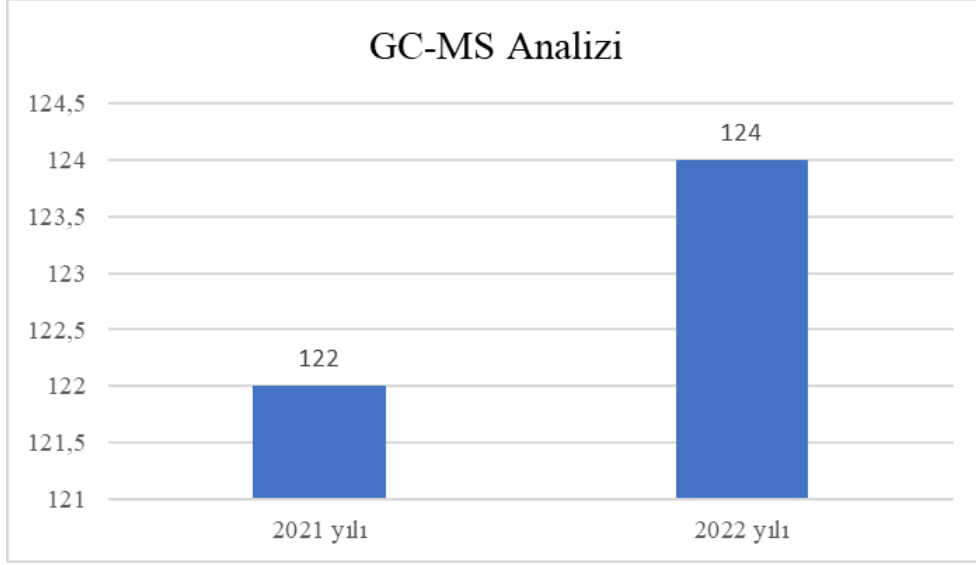
Şekil 4. 2021-2022 Yılı LC/MS Analiz Sayıları Karşılaştırması



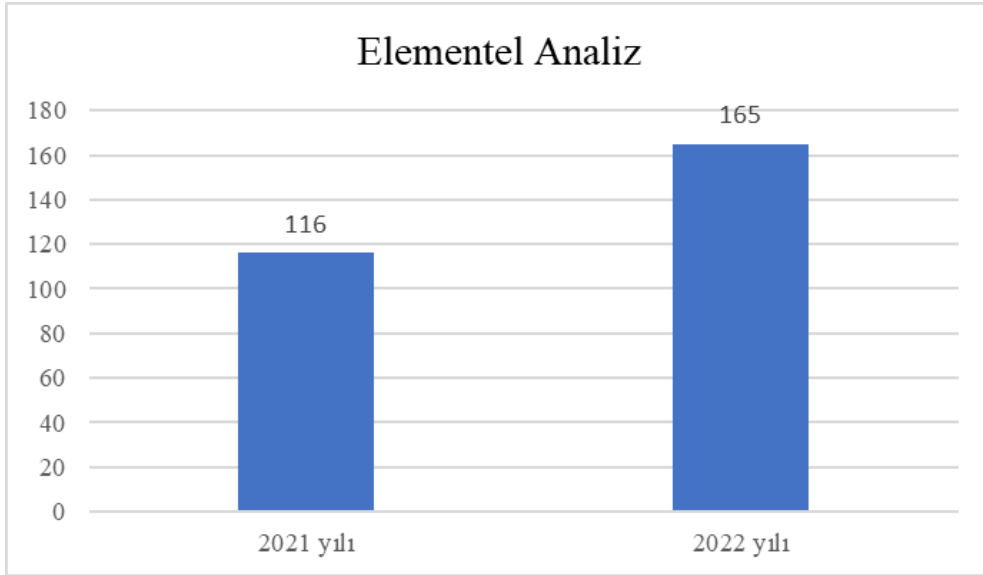
Şekil 5. 2021-2022 Yılı HPLC Analiz Sayıları Karşılaştırması



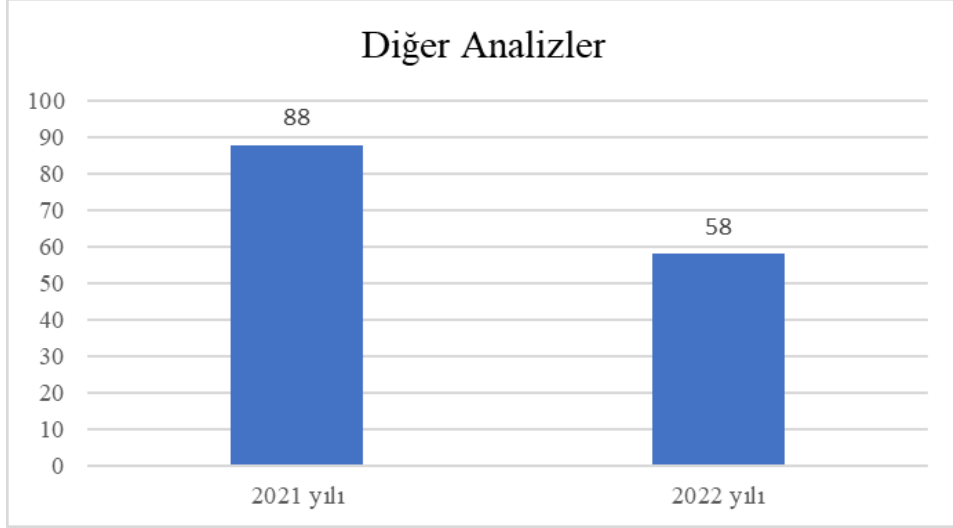
Şekil 6. 2021-2022 Yılı XRD Analiz Sayıları Karşılaştırması



Şekil 7. 2021-2022 Yılı GC-MS Analiz Sayıları Karşılaştırması



Şekil 8. 2021-2022 Yılı Elementel Analiz Sayıları Karşılaştırması



Şekil 10. 2021-2022 Yılı Diğer Analiz Sayıları Karşılaştırması

2020 ve 2021 Yılı içinde Yapılan Analiz Sayıları

Yıl	Gerçekleştirilen Analiz Sayısı
2021	3326
2022	3459

Bu tablodaki verilere göre, 2021 yılı içerisinde merkezimizde toplam 3326 analiz, 2022 yılı içerisinde ise 3459 analiz yapılmıştır.

Kanıtlar

Merkez Laboratuvarı 2022 yılı Birim Faaliyet Raporu

D.TOPLUMSAL KATKI

D.1. Toplumsal Katkı Stratejisi

Merkezi Arařtırma Laboratuvarı Uygulama ve Arařtırma Merkezinin belirlenmiř bir Toplumsal Katkı Stratejisi olmamasına raęmen tarımsal ürünler ve çevre ile ilgili analizlerle topluma katkı sunmaktadır.

D.2. Toplumsal Katkı Kaynakları

Merkezi Arařtırma Laboratuvarımız 1468 m² alandan oluřan yapısı ve bünyesindeki toplam 9 adet analiz laboratuvarı hem ilimizin hem de çevre illerin, özellikle fındıkla ilgili analizleri (aflatoksin, yaę asitleri vs.), çevresel kirlilik analizleri (aęır metal tayinleri, PAH, fenolik bileřikler vs.) analiz taleplerini karřılayabilecek potansiyele sahiptir. Ayrıca son dönemde merkezimizde kömür analizi, su analizi ve gıda analizleri de yapılmaktadır.

Kaynaklar

Merkezin Laboratuvarları

<https://grumlab.giresun.edu.tr/>

<https://grumlab.giresun.edu.tr/tr/page/lc-ms-gc-ms-laboratuvari/4284>

D.3. Toplumsal Katkı Performansı

Merkez, Karadeniz Bölgesi'nin en önemli geçim kaynaęı olan fındıkla ilgili analizleri (aflatoksin, yaę asitleri vs.), çevresel kirlilik analizleri (aęır metal tayinleri, PAH, fenolik bileřikler vs.) ve yörenin ihtiyaçlarına yönelik dięer çalıřmalar da yapmaktadır. Yöremizde yakıt olarak kullanımı yaygın olan kömür için de merkezimizde çeřitli analizler yapılmaktadır.

Kaynaklar

Kurum İç Deęerlendirme Raporu, Birim Faaliyet Raporu

<http://kalite.giresun.edu.tr/Files/ckFiles/kalite-giresun-edu-tr/2019%20Y%C4%B1%C4%B1%20Kurum%20%C4%B0%C3%A7%20De%C4%9Ferlendirme%20Raporu.pdf>

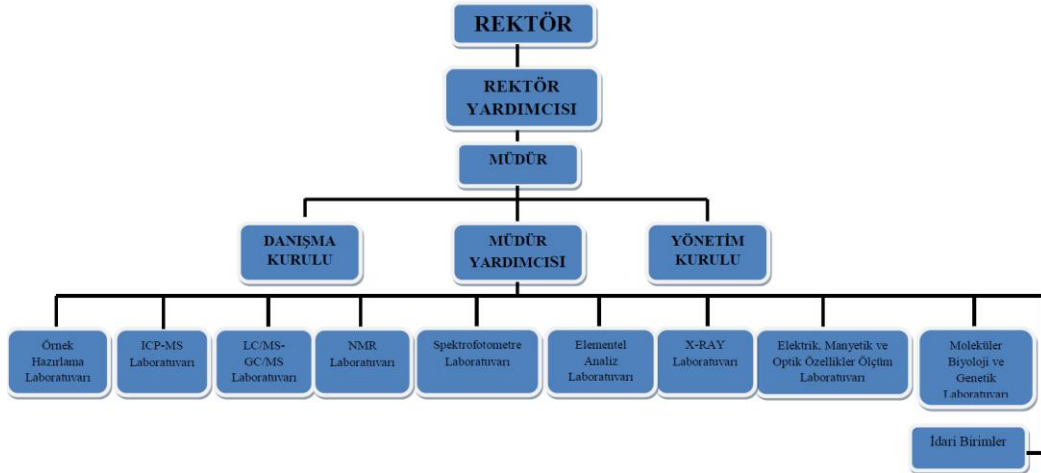
E. YÖNETİM SİSTEMİ

E.1. Yönetim ve İdari Birimlerin Yapısı

Merkez Müdürlüğümüz Üniversitemizin kalite politikası çerçevesinde sahip olduğu ve uyguladığı yönetim sisteminde etkinlik ve verimlilik odaklı bütünleşik yönetim anlayışı benimsemektedir. Merkezimiz, Rektörlüğe bağlı bir araştırma merkezi olarak 2013 yılından itibaren çalışmalarına başlamıştır.

Merkezi Araştırma Laboratuvarı Uygulama ve Araştırma Merkezi'nin yönetsel ve idari yapısı 2547 sayılı Yükseköğretim Kanunu kapsamında tanımlanmış olan çerçevede şekillendirilmiştir. Karar alma mekanizması olarak Merkez Yönetim Kurulu tanımlanmıştır. Merkezin örgüt yapısı ve idari personel dağılımı aşağıda gösterilmiştir;

Teşkilat Yapısı



Unvan	Akademik	İdari
Öğr. Gör. Dr. (Ders vermeyen)	4	-
Öğr. Gör. (Ders vermeyen)	1	-
Kimyager	-	1
Güvenlik		4
Temizlik		1
TOPLAM	5	6

Merkezimizde yapılan analiz yönetim sistemine ilişkin süreçler (analiz talep ve işleyiş prosedürü) tanımlanmış ve web sitemizde sunulmuştur.

Kaynaklar

Merkez web sitesi

grumlab.giresun.edu.tr

E.2. Kaynakların Yönetimi

Merkezimizin kendine ait bütçesi bulunmadığı için, kaynak yönetimine ait bütün konular İdari ve Mali İşler Birimi bünyesinde yürütülmektedir. Birimin belirlenen yıllık ihtiyaçları ilgili birime bildirilmekte, uygun bulunması durumunda Rektörlük kanalı ile temin edilmektedir.

Genelde üniversitemizde özelde ise Merkezimizde atama, yükseltme ve görevlendirme iş ve işlemleri [2547 sayılı Yükseköğretim Kanunu](#), [Öğretim Üyeliğine Yükseltme ve Atanma Yönetmeliği](#), [Giresun Üniversitesi Öğretim Üyeliğine Yükseltme ve Atanma Yönergesi](#), [Öğretim Üyesi Dışındaki Öğretim Elemanı Kadrolarına Yapılacak Atamalarda Uygulanacak Merkezi Sınav İle Giriş Sınavlarına İlişkin Usul ve Esaslar Hakkında Yönetmelik](#), [Devlet Yükseköğretim Kurumlarında Öğretim Elemanı Norm Kadrolarının Belirlenmesine ve Kullanılmasına İlişkin Yönetmelik](#), [Yurtiçinde ve Yurtdışında Görevlendirmelerde Uyulacak Esaslara İlişkin Yönetmelik](#) gibi yasal mevzuat hükümleri gereğince güvence altına alınmaktadır. Bütün bu iş ve işlemler, Merkezimiz ile üniversitemizin ilgili birimleri ([Personel Daire Başkanlığı](#), [Öğrenci İşleri Daire Başkanlığı](#)) tarafından izlenmekte, gerekli önlemler alınmakta ve iyileştirmeler yasal mevzuatlar çerçevesinde yapılmaktadır.

E.3. Bilgi Yönetim Sistemi

Merkezimizin, yönetsel ve operasyonel faaliyetlerinin etkin yönetimini güvence altına alabilmek üzere gerekli bilgi ve verileri periyodik olarak topladığı, sakladığı, analiz ettiği ve süreçlerini iyileştirmek üzere kullandığı üniversitenin hazırlamış olduğu EBYS (Elektronik Belge Yönetim Sistemi) bulunmaktadır.

Yine üniversitemizin kalite politikaları gereği üniversitemiz geneli merkezimiz özelinde “**BAP Proje Yönetim Sistemi**”, “**GÜYBİS Yönetim Bilgi Sistemi**”, “**Kütüphane Dijital Arşiv Yönetimi**” gibi çeşitli tür ve derecede işlevi olan bilgi yönetim sistemi mekanizmaları ihdas edilmiş olup bu mekanizmalar merkezimiz uzman ve idari personeli tarafından kullanılmaktadır.

E.4. Destek Hizmetleri

Merkezimizde dışarıdan tedarik edilen sarf malzemelerin uygunluğu ilgili mevzuat çerçevesinde görevlendirilen personel tarafından kontrol edilmektedir. Doğrudan Merkezimiz tarafından tedarik edilenlerin yanı sıra diğer birimler tarafından temin edilen sarf malzemelerin ilgili birim ile iş birliği içerisinde iyileştirmeye yönelik çalışmalar yürütülmektedir.

E.5. Kamuoyunu Bilgilendirme ve Hesap Verilebilirlik

Merkezimizin amaç ve hedefler doğrultusunda hazırlanan yıllık faaliyet programları ve yıllık raporlar, yönetimin etkin bir şekilde merkezin faaliyetlerini kontrol edebilmesine olanak sağlamaktadır. Bu doğrultuda, gerekli görülen değişiklik ve düzenlemeleri yaparak, birimin verimliliği artırılabilmektedir.

SONUÇ VE DEĞERLENDİRME

Kurumsal Kabiliyet ve Kapasitenin Değerlendirilmesi

Üstünlükler

- 1- Genç ve aktif akademik personele sahip olması,
- 2- Gelişmekte olan laboratuvarların olması,
- 3- Konferans salonu ve Internet olanakları.

Zayıflıklar

- 1- Fiziki imkânın yeterli düzeyde olmaması,
- 2- Teknik ve idari personel yetersizliği.

Değerlendirme

Merkezimiz kuruluş amacında belirtildiği üzere, Üniversitemiz ve diğer Üniversitelerin akademik elemanlarının proje ve bilimsel çalışmaları ile Giresun ve çevre illerdeki sanayi kuruluşlarına üst düzey bilimsel katkı sağlayacak bir referans laboratuvarı olmak öncelikleri arasında yer almaktadır. Merkezimizin fiziki altyapısı güçlendirilmiş ve güçlendirilmeye devam etmekte olup, araştırmacıların bilimsel faaliyetlerinin kalitesini artırmaya ve bilimsel anlamda uygulanabilir sonuçların ortaya çıkmasına imkân sağlanmıştır.

2022 yılı içerisinde de ilimize ve bölgemize katkımızı artırarak devam ettirmek için hem yönetim hem de akademik ve idari personelimiz hızla çalışmalarına devam etmektedir.