

**T.C.  
GİRESUN ÜNİVERSİTESİ**



**SAĞLIK, KÜLTÜR ve SPOR DAİRE BAŞKANLIĞI**

**2021 YILI BİRİM ÖZ DEĞERLENDİRME RAPORU**

**Güre Yerleşkesi, Merkez/GİRESUN**

**OCAK – 2022**

## 2021 Yılı Kalite İç Değerlendirme Raporu

### GİRESUN ÜNİVERSİTESİ->GENEL SEKRETERLİK->SAĞLIK, KÜLTÜR VE SPOR DAİRE BAŞKANLIĞI

#### **BİRİM HAKKINDA BİLGİLER**

##### **Genel Bilgiler**

##### **İletişim Bilgileri**

Giresun Üniversitesi Sağlık, Kültür ve Spor Daire Başkanlığı  
Güre Yerleşkesi/GİRESUN  
E-posta: [sksdb@giresun.edu.tr](mailto:sksdb@giresun.edu.tr)

##### **Birim Kalite Komisyonu Üyeleri**

1. Sağlık, Kültür ve Spor Daire Başkanı

Ümmühan ÖZGÜL

Tlf: 0454 310 10 82

E-Posta: [ummuhan.ozgul@giresun.edu.tr](mailto:ummuhan.ozgul@giresun.edu.tr)

1. Şube Müdürü Hilal AYHAN

Tlf: 0454 310 11 88

E-posta: [hilal.ayhan@giresun.edu.tr](mailto:hilal.ayhan@giresun.edu.tr)

1. Şef Emine GÜNGÖR

Tlf: 0454 310 18 74

E-posta: [emine.gungor@giresun.edu.tr](mailto:emine.gungor@giresun.edu.tr)

##### **Tarihsel Gelişimi**

Giresun Üniversitesi Sağlık, Kültür ve Spor Daire Başkanlığı 16 Mart 2006 yılında kurulmuştur. Daire Başkanlığımız 2021 yılında 1 Daire Başkanı, 3 Şube Müdürü, 5 Şef (1 adet Şef kadrolu personel 2547 sayılı Kanunun 13/b-4 maddesi uyarınca Bilimsel Araştırmalar Proje Ofisinde görevli), 1 Bilgisayar İşletmeni, 2 Tekniker, 1 Sağlık Teknisyeni (2547 sayılı Kanunun 13/b-4 maddesi uyarınca Döner Sermaye İşletmesi Müdürlüğünde görevli), 2 Diyetisyen, 1 Hizmetli ve 5 Sürekli İşçi personel ile görevini sürdürmektedir.

##### **Kanıtlar**

<https://sksdb.giresun.edu.tr/tr/idaripersonel>

## **Misyonu, Vizyonu, Değerleri ve Hedefleri**

### **Misyon**

Öğrencilerimiz ve personelimizin beden ve ruh sağlıklarını korumak, topluma yararlı bireyler hâline getirmek amacıyla; çağdaş yöntemlerle yeterli ve kaliteli düzeyde beslenme, barınma, sağlık, kültür, spor, psikolojik danışma ve rehberlik hizmeti sunmak, sosyal ihtiyaçlarını karşılamaktır.

### **Vizyon**

Verilen tüm hizmet alanlarında öğrenci ve çalışana yönelik, kaynaklarını verimli kullanan bilgi ve teknoloji ile donatılmış, öncü bir başkanlık olmaktadır.

### **Değerler**

- Dürüstlük
- Güvenilirlik
- Bilimsellik
- Liyakat
- Adalet
- Yenilikçilik, Verimlilik ve Kalite
- Paylaşıcılık Katılımcılık ve Değerlere Saygı
- Sosyal Sorumluluk ve Çevreye Duyarlılık

### **Hedefler**

- İhtiyaç duyulan birimlere nitelikli eleman alımı.
- Personele verimliliklerini artırma konusunda kurs verilmesi.
- Sosyal toplantılar, geziler düzenlenmesi.
- Üniversitemizde öğrenim gören öğrencilerin sanat ve kültür ile uğraşabilecekleri yeni alanlar ve mekanlar oluşturmak.
- Konferans ve Kültür Merkezleri oluşturarak; kültürel faaliyetler sunabilmesi için büyüklü küçüklü toplantı salonlarının, tiyatro, sinema, sergi salonlarının konumlarına ve işlevsel çalışmalarına uygun (ses, ışık ve yetkin personel) sistemlerle donatılması.
- Üniversitemizin yapacağı kültür şenliklerine katılmak için Giresun dışı üniversitelerden misafir olarak gelen öğrencilerin barınabilecekleri ortam ve imkanların hazırlanması.
- Giresun İline has bir özelliği tema edinecek 2 ( iki ) günlük geleneksel bir şenlik düzenlemek ( Başka illerdeki Üniversite öğrencilerinin de katılımına açık )
- Spor tesislerimizin iyileştirilmesi ve kullanılabilirliğinin artırılmasının sağlanması.
- Fakülte ve Yüksekokullarımızda yapılan bahar şenliklerindeki sportif aktivitelerin niteliğinin artırılması ve içeriğinin iyileştirilmesi.
- Spor hizmetlerinin şimdiki ve gelecekteki memnuniyetini ve gereksinimini temel alarak, sürekli gelişme ve daha iyi hizmetin esas alındığı, etkin ve gelişmiş insan kaynağı ile bilgi ve yüksek teknolojinin kullanıldığı, kaliteli ve yaygın hizmet sunulması.
- Spor etkinliklerinin yaygınlaştırılması ve geliştirilmesinin sağlanması.
- Yurtdışı Spor Yarışmalarına yeterli bütçe tedariki sağlanarak katılım sağlanması.
- Öğrencilerin sosyalleşmesi, ders dışı zamanlarını değerlendirilmesi, iletişim ve etkileşimde başarılı olmaları için topluluk kurmaları süresince desteklenmesi.
- Denetim ve değerlendirme sistemlerinin oluşturulması.
- İmkanlar ölçüsünde maddi durumu iyi olmayan daha fazla öğrenciye yemek bursu verilmesi ve kısmi zamanlı istihdamın sağlanması.

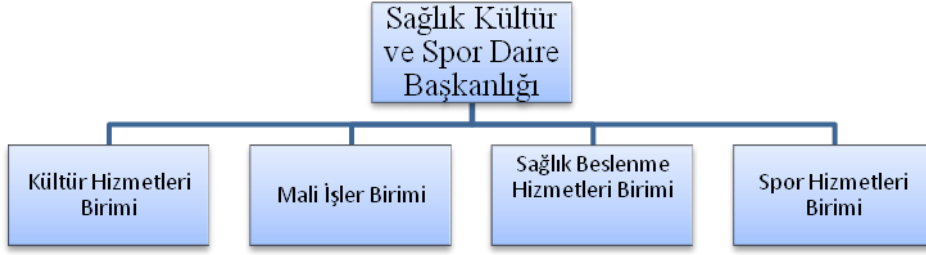
### **Eğitim ve Öğretim Hizmeti Sunan Birimleri**

Başkanlığımızda eğitim-öğretim faaliyeti sunulmamaktadır.

### **Araştırma Faaliyetlerinin Yürütüldüğü Birimleri**

Başkanlığımızda araştırma faaliyetleri yürütülmemektedir.

## Birimin Organizasyon Yapısı



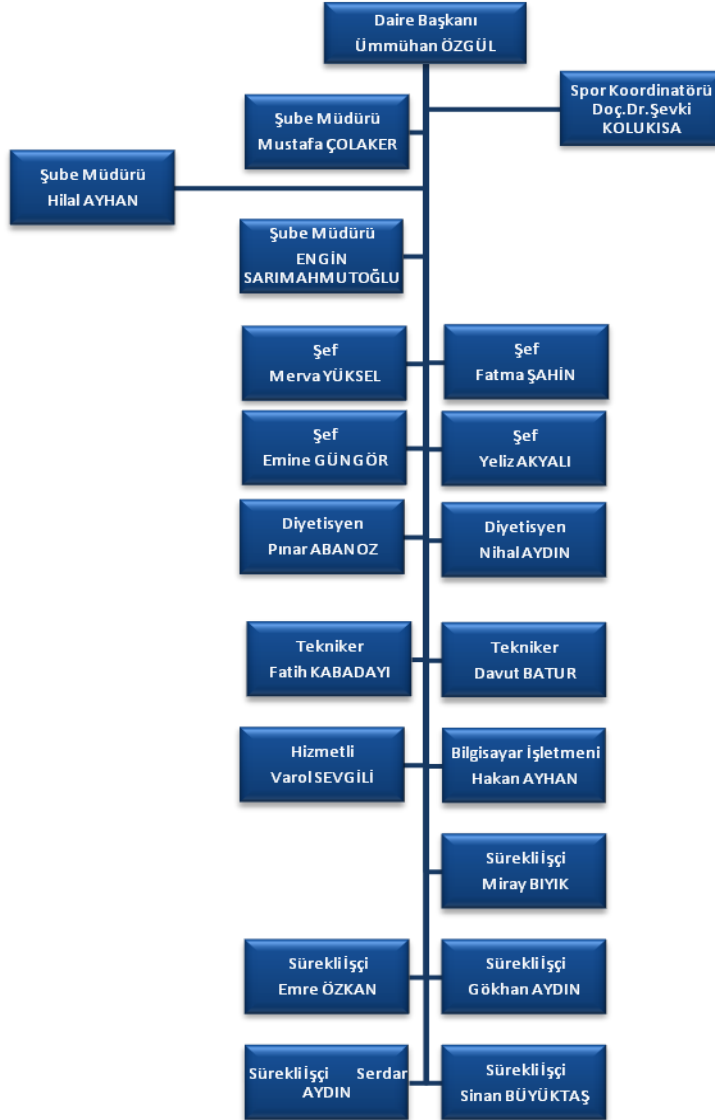
### İyileştirmeye Yönelik Çalışmalar

Birim Kalite Komisyonu değerlendirmeye tabi tutulmadı.

## LİDERLİK, YÖNETİM VE KALİTE

### A.1. Liderlik ve Kalite

#### A.1.1. Yönetim modeli ve idari yapı



## Kantlar

<https://sksdb.giresun.edu.tr/tr/personel-bazli-organizasyon-semasi>

### A.1.2. Liderlik

Üniversitemizin misyon, vizyon, amaç ve hedefleri doğrultusunda; uluslararası tanınırlık ve saygınlığa sahip, üstün performans odaklı girişimci bir dünya üniversitesi olmak amacı ile toplam kalite yönetimi anlayışına uygun bir kalite kültürü oluşturmak, iç ve dış paydaşlarımızın tüm gereksinim ve beklentilerini karşılamak için eğitim-öğretim, bilimsel araştırma, idari ve topluma hizmet alanlarında etkin ve verimli bir değişim ve gelişim için süreklilik sağlamaktır.

### A.1.3. Kurumsal dönüşüm kapasitesi

Sağlık, Kültür ve Spor Daire Başkanlığı düzenlenen etkinliklere katılım oranı ve iç ve dış paydaşlara yönelik ( Akademik ve idari personel, diğer çalışanlar, öğrenciler, işverenler, mezunlar, meslek örgütleri, öğrenci yakınları v.b....) memnuniyet anket sonuçları, topluluk temsilcileriyle yüz yüze görüşmeler yapılması suretiyle kalite güvencesi sistemine katılım ile katkı verilmesini sağlamakta ve iyileştirmeye yönelik tedbirler almaktadır.

## Kantlar

<https://www.giresun.edu.tr/tr/news-detail/ogrenci-topluluklari-tanisma-ve-kaynasma-toplantisi-yapildi/3031>

<https://sksdb.giresun.edu.tr/tr/activity-detail/gru-ogrenci-topluluklari-yeni-donem-icin-bir-araya-geldi/1334>

[Scan\\_2022\\_02\\_03\\_13\\_15\\_51\\_905.pdf](#)

[Scan\\_2022\\_02\\_03\\_13\\_16\\_24\\_735.pdf](#)

[Scan\\_2022\\_02\\_03\\_13\\_16\\_55\\_207.pdf](#)

[Scan\\_2022\\_02\\_03\\_13\\_17\\_21\\_827.pdf](#)

[Scan\\_2022\\_02\\_03\\_13\\_17\\_49\\_853.pdf](#)

[Scan\\_2022\\_02\\_03\\_13\\_18\\_13\\_561.pdf](#)

[Scan\\_2022\\_02\\_03\\_13\\_18\\_40\\_986.pdf](#)

[Scan\\_2022\\_02\\_03\\_13\\_19\\_07\\_560.pdf](#)

[Scan\\_2022\\_02\\_03\\_13\\_19\\_41\\_245.pdf](#)

[Scan\\_2022\\_02\\_03\\_13\\_20\\_07\\_890.pdf](#)

[Scan\\_2022\\_02\\_03\\_13\\_20\\_33\\_003.pdf](#)

[Scan\\_2022\\_02\\_03\\_13\\_21\\_12\\_838.pdf](#)

[Scan\\_2022\\_02\\_03\\_13\\_21\\_41\\_469.pdf](#)

[Scan\\_2022\\_02\\_03\\_13\\_22\\_01\\_745.pdf](#)

[Scan\\_2022\\_02\\_03\\_13\\_22\\_22\\_749.pdf](#)

[Scan\\_2022\\_02\\_03\\_13\\_22\\_50\\_198.pdf](#)

[Scan 2022 02 03 13 23 07 816.pdf](#)

[Scan 2022 02 03 13 23 30 266.pdf](#)

[Scan 2022 02 03 13 23 50 126.pdf](#)

[Scan 2022 02 03 13 24 16 707.pdf](#)

[Scan 2022 02 03 13 24 35 252.pdf](#)

[Scan 2022 02 03 13 24 54 581.pdf](#)

[Scan 2022 02 03 13 25 13 097.pdf](#)

[Scan 2022 02 03 13 25 31 121.pdf](#)

[Scan 2022 02 03 13 25 51 483.pdf](#)

[Scan 2022 02 03 13 26 22 012.pdf](#)

[Scan 2022 02 03 13 26 47 346.pdf](#)

[Scan 2022 02 03 13 27 07 120.pdf](#)

[Scan 2022 02 03 13 27 27 019.pdf](#)

[Scan 2022 02 03 13 27 50 589.pdf](#)

[Scan 2022 02 03 13 28 15 200.pdf](#)

[Scan 2022 02 03 13 28 37 924.pdf](#)

[Scan 2022 02 03 13 28 57 802.pdf](#)

[Scan 2022 02 03 13 29 25 353.pdf](#)

[Scan 2022 02 03 13 29 47 288.pdf](#)

[Scan 2022 02 03 13 30 05 936.pdf](#)

[Scan 2022 02 03 13 30 24 613.pdf](#)

[Scan 2022 02 03 13 30 47 326.pdf](#)

[Scan 2022 02 03 13 31 05 921.pdf](#)

[Scan 2022 02 03 13 31 24 769.pdf](#)

[Scan 2022 02 03 13 31 43 088.pdf](#)

[Scan 2022 02 03 13 32 00 807.pdf](#)

[Scan 2022 02 03 13 32 19 220.pdf](#)

[Scan 2022 02 03 13 32 38 407.pdf](#)

[Scan 2022 02 03 13 33 00 487.pdf](#)

[Scan 2022 02 03 13 33 18 651.pdf](#)

[Scan 2022 02 03 13 33 36 700.pdf](#)

[Scan 2022 02 03 13 34 00 603.pdf](#)

[Scan\\_2022\\_02\\_03\\_13\\_34\\_24\\_839.pdf](#)

[Scan\\_2022\\_02\\_03\\_13\\_34\\_43\\_157.pdf](#)

[Scan\\_2022\\_02\\_03\\_13\\_35\\_01\\_300.pdf](#)

[Scan\\_2022\\_02\\_03\\_13\\_35\\_18\\_850.pdf](#)

[Scan\\_2022\\_02\\_03\\_13\\_35\\_36\\_446.pdf](#)

[Scan\\_2022\\_02\\_03\\_13\\_42\\_30\\_771.pdf](#)

[Scan\\_2022\\_02\\_03\\_13\\_43\\_02\\_846.pdf](#)

[Scan\\_2022\\_02\\_03\\_13\\_43\\_30\\_216.pdf](#)

[Scan\\_2022\\_02\\_03\\_13\\_44\\_00\\_838.pdf](#)

[Scan\\_2022\\_02\\_03\\_13\\_44\\_29\\_181.pdf](#)

#### **A.1.4. İç kalite güvencesi mekanizmaları**

Kalite Politikasının benimsendiğini gösteren uygulamalar; oluşturulan komisyonda Üniversitemizin farklı birimlerinde görev alan personele yer verilerek kalite yönetim çalışmaları yapılmaktadır.

#### **Kanıtlar**

<https://sksdb.giresun.edu.tr/tr/page/giresun-universitesi-saglik-kultur-ve-spor-daire-baskanligi-gorev-tanimlari/2748>

<https://sksdb.giresun.edu.tr/tr/page/is-akis-surecleri/2637>

#### **A.1.5. Kamuoyunu bilgilendirme ve hesap verebilirlik**

Sağlık, Kültür ve Spor Daire Başkanlığı temel değerlerinden olan şeffaflık, katılımcılık ve paylaşımcılık ilkeleri gereğince, tüm güncel verileri kamuoyu ile paylaşmaktadır. Daire Başkanlığımız kamuoyunu ağırlıklı olarak Üniversitemizin web sitesi üzerinden bilgilendirmektedir. Birimimiz tarafından yapılan her türlü faaliyet, ana web sayfası ve birimimizin web sayfasında duyurulmaktadır. Bu kapsamda gerek eğitim, gerekse etkinliklere ilişkin bilgiler düzenli bir şekilde yayımlanmakta ve Üniversitemiz öğrenci, personeli ve kamuoyunun bilgisine sunulmaktadır.

Başkanlığımızın, kamuoyuna tanıtılması, hakkındaki gelişmelerin paylaşılması amacıyla web (<http://sksdb.giresun.edu.tr>) sayfamızda sunulan hizmetlere ilişkin bilgilere yer verilmektedir.

#### **Kanıtlar**

<https://sksdb.giresun.edu.tr/tr>

#### **A.2. Misyon ve Stratejik Amaçlar**

##### **A.2.1. Misyon, vizyon ve politikalar**

Sağlık, Kültür ve Spor Daire Başkanlığı, öğrencilerin sosyal, kültürel, danışma ve rehberlik ile sportif ihtiyaçlarını düzenlenen etkinlikler vasıtasıyla karşılamakta ve etkinlik sonunda 15 gün içinde düzenlenmek zorunda olan değerlendirme raporlarına göre iyileştirmeye yönelik tedbirler almaktadır. Sağlık, Kültür ve Spor Daire Başkanlığı stratejik hedeflere ulaşma düzeyini stratejik plan oluşturarak performans raporları düzenleyerek belirlemektedir.

## **A.2.2. Stratejik amaç ve hedefler**

A.2.1 kısmında belirtilmiştir.

## **A.2.3. Performans yönetimi**

A.2.1 kısmında belirtilmiştir.

## **A.3. Yönetim Sistemleri**

### **A.3.1. Bilgi yönetim sistemi**

Sağlık, Kültür ve Spor Daire Başkanlığı tarafından idari personele ilişkin web tabanlı özlük işleri Personel Bilgi Sistemi (NETİKET) kullanılmaktadır. Evrakların kontrolü, güvenliği ve işleyişi Elektronik Belge Yönetim Sistemi (EBYS) programı tarafından sağlanmaktadır. Belgeler Elektronik Kamu Bilgi Yönetim Sistemi (KAYSİS) içerisinde yer alacak şekilde hazırlanmaktadır. Bilgi Yönetim Sistemimizin güvenliği, Üniversitemiz Bilgi İşlem Daire Başkanlığı tarafından sağlanmaktadır.

### **A.3.2. İnsan kaynakları yönetimi**

A.1.1 kısmında belirtilmiştir.

### **A.3.3. Finansal yönetim**

Sağlık Kültür ve Spor Dairesi Başkanlığının finansal kaynaklarını ve bütçesini oluşturan öğrenci katkı payları, öğrenci kantin, kafeterya ve sosyal tesis ve faaliyetlerinden elde edilen gelirlerinden oluşmaktadır. Bu gelirlerin dağılımı 5018 Sayılı Bütçe Kanununa göre başta öğrencilerin beslenmesi, sağlık, spor, kültür ve diğer sosyal hizmet harcamaları ile öğrencilerin kısmi zamanlı olarak geçici işlerde çalıştırılması ile ilgili kullanım ve harcamaya ilişkin tanımlı süreçleri bulunmaktadır.

Harcamaya ilişkin kanunlar ise 5018 Sayılı Bütçe Kanunu, 4734 Sayılı İhale Kanunu, 4735 Sayılı Sözleşme Kanunu, 5510 Sayılı Sosyal Sigortalar Kanunu, ödemeler ile ilgili diğer kanun ve yönetmeliklere göre harcamalar yapılmaktadır.

Yapılacak harcamalarda takip edilecek süreçler;

- Alımla ilgili talep yazısının alınması
- Talebin Kanuna uygun olup olmadığı incelenir
- Bütçe ödeneğine bakılır
- Parasal tutarına bakılır
- İhale ya da doğrudan temin olup olmayacağına karar verilir
- Doğrudan temin ile alım yapılacaksa doğrudan temin süreci başlar.

Doğrudan temin süreci şu şekildedir;

- İhtiyacın ortaya çıkması (talep, dilekçe, yazı, ihtiyaç talep formu, tutanak, v.b.)
- Olur (gerçekleştirme görevlisinin teklifi ve harcama yetkilisinin onayı, eki talep formu, yazı veya dilekçe v.b.)
- Doğrudan Temin Onay Belgesi
- Görevlendirme Oluru
- Piyasa fiyat araştırması (tekliflerin dağıtılması, toplanması)
- İş üzerinde kalan firmanın yasaklılık sorgulaması
- Doğrudan Temin Sonuç Onay Belgesi
- Gerekli ise sözleşme yapılması
- Sonucun firmaya bildirilmesi
- Hizmetin veya malın alımının gerçekleştirilmesi kabul işlemlerinin yapılması
- Ödeme işlemleri (demirbaş ise taşınır girişi)
- İhale ile alım yapılacaksa ihale hazırlık süreci başlar.

İhale hazırlık süreci şu şekildedir;

- Hazırlık (Şartname hazırlanması, Olur, Maliyet Tespiti, İhale Onay)



- İlan
- İhale dökümanının alınması ve tekliflerin sunulması
- Tekliflerin değerlendirilmesi
- İhalenin karara bağlanması, onaylanması ve sözleşmeye davet
- Sözleşme imzalanması.

Bütçe hazırlanması ve takipleri Strateji Geliştirme Daire Başkanlığı ile müşterek takip yapılır ve hazırlanır. Denetimler İç Denetim Birimi ve Sayıştay tarafından yapılmaktadır.

#### A.3.4. Süreç yönetimi

A.2.1 kısmında belirtilmiştir.

#### A.4. Paydaş Katılımı

##### A.4.1. İç ve dış paydaş katılımı

Sağlık, Kültür ve Spor Daire Başkanlığı düzenlenen etkinliklere katılım oranı ile iç ve dış paydaşlara yönelik ( Akademik ve idari personel, çalışanlar, öğrenciler, işverenler, mezunlar, meslek örgütleri, öğrenci yakınları v.b....) memnuniyet düzeyini, topluluk temsilcileriyle yüz yüze görüşmeler yapılması, etkinlik değerlendirme raporları ve web sayfamızdaki şikayet/öneri sekmesindeki görüşler dikkate alınmak suretiyle kalite güvencesi sistemine katılım ile katkı verilmesini sağlamakta ve iyileştirmeye yönelik tedbirler almaktadır.

Etkinlik değerlendirme raporları A.1.3 Kurumsal Dönüşüm Kapasitesi kısmında kanıt olarak eklenmiştir.

#### Kanıtlar

<https://www.giresun.edu.tr/tr/news-detail/ogrenci-topluluklari-tanisma-ve-kaynasma-toplantisi-yapildi/3031>

<https://sksdb.giresun.edu.tr/tr/contact>

##### A.4.2. Öğrenci geri bildirimleri

A.1.3 kısmında belirtilmiştir.

#### A.5. Uluslararasılaşma

##### A.5.1. Uluslararasılaşma süreçlerinin yönetimi

Sağlık, Kültür ve Spor Daire Başkanlığı uluslararasılaşma konusundaki stratejisini, Üniversitenin uluslararası alanda görünürlüğünü artırmak amacıyla işbirlikleri geliştirerek belirlemektedir.

## EĞİTİM VE ÖĞRETİM

#### B.3.3. Tesis ve altyapılar

##### Kantin / Kafeterya ve Diğer Sosyal Alanlar

Sağlık, Kültür ve Spor Daire Başkanlığı bünyesinde 2020-2021 eğitim öğretim döneminde faaliyet gösteren kantin sayısı 17, kafeterya sayısı 1, diğer sosyal alan sayısı 6 olup; alan ve kişi kapasite sayılarına ilişkin bilgiler aşağıda sunulmaktadır.

Kantin/ Kafeterya ve Diğer Sosyal Alanlar	Adet	Kapalı Alan (m <sup>2</sup> )	Kapasite (Kişi)
Güre Yerleşkesi Eğitim Fakültesi Kantini	1	354,06	200
Güre Yerleşkesi Merkez Kantini	1	580,00	300
Spor Bilimleri Fakültesi Kantini	1	260,00	140

Sosyal Bilimler MYO Kantini	1	282,00	150
Sağlık Bilimleri Fakültesi Kantini ( Kapalı)	1	100,00	80
Bulancak Kadir Karabaş UBYO Kantini (Kapalı)	1	110,00	80
Turizm Fakültesi Kantini	1	190,00	130
Espiye MYO Kantini	1	117,00	80
Tirebolu İletişim Fakültesi Kantini	1	477,00	250
Tirebolu Mehmet Bayrak MYO Kantini	1	48,00	40
Görece Güzel Sanatlar Fakültesi Kantini	1	135,00	100
Görece U BYO Kantini (Kapalı)	1	22,74	20
Eynesil Kamil Nalbant MYO Kantini	1	135,32	100
Sağlık Hizmetleri MYO	1	110,00	100
Şebinkarahisar Yerleşkesi Kafeterya	1	122,00	100
Şebinkarahisar UBYO Kantini	1	160,00	110
Şebinkarahisar Teknik Bilimler MYO Kantini	1	230,00	200
Alucra Turan Bulutçu MYO Kantini	1	255,00	150
Kuaför/Berber	2	37,37	2
Terzihane	1	19,40	1
Ayakkabı Tamirhanesi	1	14,43	1
Fotokopi Çekim Yeri ve Kırtasiye Malzemeleri Satış Yeri	2	39,49	-

### **Yemekhane ve Mutfak**

Sağlık, Kültür ve Spor Daire Başkanlığı bünyesinde 2020-2021 eğitim öğretim döneminde faaliyet gösteren yemekhane sayısı 16, mutfak sayısı 4 olup; öğrenci, idari ve akademik personelimize ayrı ayrı salonlarda 4 kaptan oluşan öğle ve akşam yemeği hizmeti verilmektedir.

Her gün dört çeşit yemekten oluşan aylık menü Daire Başkanlığımız web sayfası üzerinden duyurulmaktadır. Merkez ve ilçe okullarımızdaki yemek ihtiyaçları ihale usulü ile temin edilmekte, üretilmekte olan yemeklerin kontrolü birimlerde oluşturulan Kontrol Teşkilatları ve Başkanlığımız tarafından yapılan denetlemeler ile sağlanmaktadır.

Başkanlığımıza bağlı mutfaklarda, Başkanlığımız Diyetisyenleri tarafından belirlenmiş menülere göre belirlenmiş sayıda aşçı, garson ve bulaşıkçılardan oluşan personel ekipleri ile yemek servisi hizmeti gerçekleştirilmektedir. Üniversitemiz öğrenci ve personelinin beslenme ihtiyaçları yerleşkelerde, fakülte, yüksekokul ve meslek yüksekokullarında bulunan yemekhanelerde karşılanmaktadır. Yemekhane alan ve kişi kapasite sayılarına ilişkin bilgiler aşağıda sunulmaktadır.

<b>Yemekhane-Mutfak Adı</b>	<b>Adet</b>	<b>Alanı (m2)</b>	<b>Kapasite (Kişilik)</b>
<b>YEMEKHANELER</b>			
Güre Yerleşkesi Yemekhanesi	1	1344,00	900

Güre Yerleşkesi Personel Yemekhanesi	1	520,00	120
Gazipaşa Yerleşkesi Yemekhanesi	1	200,00	192
Bulancak Kadir Karabaş U.B.Y.O. Yemekhanesi	1	175,00	120
Piraziz Sağlık Bilimleri Fakültesi Yemekhanesi	1	90,00	92
Keşap Turizm Fakültesi	1	340,00	40
Espiye M.Y.O. Yemekhanesi	1	430,00	140
Espiye M.Y.O Ek Bina Yemekhanesi(Yağlıdere)	1	169,00	120
Tirebolu İletişim Fakültesi Yemekhanesi	1	310,00	136
Tirebolu Mehmet Bayrak M.Y.O. Yemekhanesi	1	150,00	92
Tirebolu Mehmet Bayrak M.Y.O. Ek Bina (Doğankent)	1	150,00	30
Görece Güzel Sanatlar Fakültesi Yemekhanesi	1	200,00	92
Görece Uygulamalı Bilimler M.Y.O. Yem.	1	85,00	84
Eynesil Kamil Nalbant M.Y.O. Yemekhanesi	1	80,00	100
Şebinkarahisar Yerleşkesi Yemekhanesi	1	879,00	300
Alucra Turan Bulutçu M.Y.O. Yemekhanesi	1	380,00	140
<b>Toplam</b>	<b>16</b>	<b>5502</b>	<b>2698</b>

#### **MUTFAKLAR**

Güre Yerleşkesi Mutfağı	1	1174,00
Görece Güzel Sanatlar Fakültesi Mutfağı	1	60,00
Bulancak Kadir Karabaş U.B.Y.O. Mutfağı	1	50,00
Şebinkarahisar Yerleşkesi Mutfağı	1	750,00
<b>Toplam</b>	<b>4</b>	<b>2034</b>

#### **Spor Salonu**

Sağlık, Kültür ve Spor Daire Başkanlığı öğrencilerin ve çalışanların beden sağlıklarını korumak ve geliştirmek, disiplinli çalışma alışkanlığı kazandırmak, enerjilerini olumlu yönde harcamalarını sağlamak amacıyla grup çalışmaları ve karşılaşmaları düzenlemek, spor takımları kurmak, Üniversitelerarası Spor Federasyonunca düzenlenen müsabakalara takım ve bireysel olarak Üniversitemizi temsilen katılmalarını sağlamaktadır. Sportif faaliyetler Başkanlığımıza bağlı Spor Koordinatörlüğü tarafından organize edilmektedir.

Sağlık, Kültür ve Spor Daire Başkanlığı bünyesinde 2020-2021 eğitim öğretim döneminde faaliyet gösteren spor tesisi bilgileri aşağıda belirtildiği gibidir. Spor Salonunun temizlik, düzen ve takibi, antrenman öncesi, sonrası ve sırasında denetimleri Başkanlığımız tarafından yapılmaktadır.

Açık/Kapalı Spor Alanları Adı (Futbol, Voleybol, Basketbol v.b.)	Açık/Kapalı Spor Salonu	Sayı (Adet)	Alanı (m <sup>2</sup> )
Gazipaşa Kapalı Spor Alanı	Kapalı	1	930,00
Güre Yerleşkesi Açık Spor Alanı	Açık	1	1542,00

#### Kanıtlar

<https://sksdb.giresun.edu.tr/tr/page/mutfak-ve-yemekhane-kapasiteleri/2973>

#### B.3.4. Dezavantajlı gruplar

Dezavantajlı gruplara yönelik çalışmamız bulunmamaktadır.

#### B.3.5. Sosyal, kültürel, sportif faaliyetler

Sağlık, Kültür ve Spor Daire Başkanlığı Üniversitemiz öğrencilerinin sosyal ve kültürel açıdan gelişimlerini sağlamak, ilgi alanlarına göre boş zamanlarını değerlendirmek, eğlenme alışkanlığı kazanmalarını sağlamak, güzel sanatlarla ilgili faaliyetlerini izlemelerini ve katılımlarını sağlamak, yeni ilgi alanları kazanmalarına imkan sağlayarak yeteneklerinin ve kişiliklerinin sağlıklı bir şekilde gelişmesine imkan verecek hizmetleri destekleyerek; öğrencilerimizin boş zamanlarını değerlendirmeleri ve kültürel faaliyetlere katılmalarını sağlamak için çeşitli etkinlikler yapılmaktadır.

Sağlık, Kültür ve Spor Daire Başkanlığı 2020-2021 eğitim öğretim döneminde 4 Eğitim, 3 Konferans, 4 Dinleti, 1 Konser, 1 Panel, 3 Seminer, 1 Sempozyum, 1 Sergi, 2 Söyleşi, 2 Toplantı-Tanıtım Günü, 1 Kısa Film, 1 Şenlik, 1 Yarışma, 1 Anma Programı, 2 Teknik Gezi olmak üzere toplam 28 etkinlik düzenlemiştir.

Faaliyet Türü	Sayısı
Eğitim	4
Konferans	3
Dinleti	4
Konser	1
Panel	1
Seminer	3
Sempozyum	1
Sergi	1
Söyleşi	2
Toplantı-Tanıtım Günleri	2
Kısa Film	1
Şenlik	1
Yarışma	1
Anma	1
Teknik Gezi	2
<b>Toplam Etkinlik Sayısı</b>	<b>28</b>

**01 OCAK-31 ARALIK 2021 TARİHLERİ ARASINDA ÜNİVERSİTEMİZ BİRİMLERİ VE  
ÖĞRENCİ TOPLULUKLARI  
TARAFINDAN DÜZENLENEN ETKİNLİKLER**

1	Şiir Topluluğu	12.03.2021	İstiklal Marşı'nın Kabulü ve Mehmet Akif ERSOY'u Anma etkinlikleri kapsamında "Kompozisyon Yarışması" düzenlenmiştir.	Online	Yarışma
2	Tirebolu İletişim Fakültesi- Şiir Topluluğu	12.03.2021	Mehmet Akif, İstiklal Marşı'nın özellikleri, İstiklal Marşı'nın Kabulü, İstiklal Marşının Millet İçin Önemi Konulu panel düzenlenmiştir.	Online	Panel
3	Tirebolu İletişim Fakültesi	12.03.2021	İstiklal Marşı'nın Kabulü ve Mehmet Akif ERSOY'u Anma etkinlikleri kapsamında Fakülte radyo ve televizyonundan günün anlam ve önemine ait yayınlar yapılmıştır.	Online	Dinleti
4	Tirebolu İletişim Fakültesi	12.03.2021	İstiklal Marşı'nın Kabulü ve Mehmet Akif ERSOY'u Anma etkinlikleri kapsamında İstiklal Marşının 10 kıtasından 10 farklı konuda kısa film çekimleri yapılmıştır.	-	Kısa Film
5	Rektörlük Makamı	18.03.2021	OMÜ Öğr. Üye. Prof. Dr. Yavuz BAYRAM'ın konuşmacı olarak katılım sağladığı "Çanakkale Şehitlerinden İstiklal Marşı"na konulu online konferans düzenlenmiştir.	Online	Konferans
6	Tıp Fakültesi	20.09.2021	Oryantasyon Eğitimi	Şehit Ömer HALİSDEMİR Konferans Salonu	Seminer
7	İdari ve Mali İşler Daire Başkanlığı – Emniyet Müd.	11-12.10.2021	"Güvenlik Personeli Bilgilendirme Semineri"	Şehit Ömer HALİSDEMİR Konferans Salonu	Seminer
8	Kariyer Bilgilendirme Merkezi	19.10.2021	"Giresunspor Futbolcu ve Yöneticiler İle Söyleşi"	Şehit Ömer HALİSDEMİR Konferans Salonu	Söyleşi
9	Uluslararası Öğrenci Ofisi	5.11.2021	"Azerbaycanlı Öğrencilerle Toplantı"	Şehit Ömer HALİSDEMİR Konferans Salonu	Toplantı
10	İdari ve Mali İşler Daire Başkanlığı	9.11.2021	"Afet Farkındalık Eğitimi"	Şehit Ömer HALİSDEMİR Konferans Salonu	Eğitim

11	Rektörlük Makamı	10.11.2021	10 Kasım Töreni	Şehit Ömer HALİSDEMİR Konferans Salonu	Anma
12	Proje Koordinatörlüğü	11.11.2021	“Neden Proje Yazmalıyım?” konulu konferans	Şehit Ömer HALİSDEMİR Konferans Salonu	Konferans
13	Öğrenci Toplulukları	17-18.11.2021	15. Geleneksel Hamsi Şenliği	Güre-Gazipaşa Yerleşkesi Etkinlik Alanı	Şenlik
14	İl Emniyet Müdürlüğü	19.11.2021	“SİBERAY Farkındalık Projesi” konulu konferans	Şehit Ömer HALİSDEMİR Konferans Salonu	Konferans
15	Türkmsic Topluluğu/UCİM Derneği	20.11.2021	Çocuk İstismarı ve Çocuk Hakları	Atapark Meydanı	Eğitim
16	Görel Güzel Sanatlar Fakültesi	22-23.11.2021	“Öğretim Üyeleri-2” resim sergisi	Fuaye Alanı	Sergi
17	Engelsiz Üniversite Birimi/Giresun özel Sporcular Gençlik ve Spor Klübü	06.12.2021	Afet Bilinci Hayat Kurtarır	Şehit Ömer HALİSDEMİR Konferans Salonu	Eğitim
18	Dereli Meslek Yüksekokulu	08.12.2021	Ormancılık Bölümü Teknik Gezi	Kümbet Yaylası	Gezi
19	Görel Güzel Sanatlar Fakültesi	15.12.2021	“Türkiye’de Romanlar” konulu Sempozyum	Liman Gümrük Konferans Salonu	Sempozyumu
20	Devlet Konservatuarı	15.12.2021	“Güz Konseri-Flüt ve Piyano Dinletisi”	Şehit Ömer HALİSDEMİR Konferans Salonu	Konser
21	Şiir Topluluğu	16.12.2021	Şiir Dinletisi	Şehit Ömer HALİSDEMİR Konferans Salonu	Şiir Dinletisi
22	İl Emniyet Müdürlüğü	21-22.12.2021	“Güvenli Gençlik Güvenli Gelecek” projesi kapsamında eğitim	Şehit Ömer HALİSDEMİR Konferans Salonu	Eğitim

23	İl Müftülüğü	23.12.2021	“Şiir Dinletisi”	Şehit Ömer HALİSDEMİR Konferans Salonu	Şiir Dinletisi
24	Genç İnşaat Müh. Topluluğu	24.12.2021	“Kentsel Dönüşüm Semineri”	Şehit Ömer HALİSDEMİR Konferans Salonu	Seminer
25	Sağlık Hizmetleri M.Y.O.	28.12.2021	Bilim Kurulu Üyesi Tefvik ÖZLÜ ile Söyleşi	Şehit Ömer HALİSDEMİR Konferans Salonu	Söyleşi
26	Sağlık Kültür ve Spor Daire Başkanlığı- Öğrenci Konsey Başkanlığı	29.12.2021	Öğrenci Toplulukları Başkanları ile toplantı	Şehit Ömer HALİSDEMİR Konferans Salonu	Toplantı
27	Teknik Bilimler Meslek Yüksekokulu	29.12.2021	Tekstil Bölümü Teknik Gezi	Akın Çorap Fabrikası	Gezi
28	Şiir Topluluğu	30.12.2021	“Bizim Şiirlerimiz- Bizim Şairlerimiz” Dinleti	Şehit Ömer HALİSDEMİR Konferans Salonu	Şiir Dinletisi

### Öğrenci Toplulukları

Sağlık, Kültür ve Spor Daire Başkanlığımız bünyesinde öğrencilerin bir amaç doğrultusunda ders dışı zamanlarını sosyal, kültürel ve sportif etkinliklerle değerlendirebilmeleri ve geliştirilebilmeleri amacıyla öğrenci toplulukları kurulmuş ve kurulmaya devam etmektedir. Öğrenci topluluklarının talepleri doğrultusunda yapılan çalışmalarda yüz yüze ve diğer iletişim araçlarıyla geri bildirimler alınmaktadır. Sağlık, Kültür ve Spor Daire Başkanlığı bünyesinde 2020-2021 eğitim öğretim döneminde faaliyet gösteren öğrenci topluluğu sayısı 87 olup; topluluk isimleri aşağıda belirtilmiştir.

S. N.	Topluluk Adı	Durumu (Aktif/Askıda)	Üye Sayısı		Toplam Üye Sayısı
			Kız	Erkek	
1	Ahenk İlim Kültür ve Edebiyat Topluluğu	Aktif	48	40	88
2	Ahıskalı Öğrenciler Topluluğu	Aktif	5	25	30
3	Aktif Üniversiteliler Topluluğu	Askıda	-	-	-
4	Akademik Düşünce Eğitim ve Medeniyet Topluluğu	Aktif	31	17	48
5	Anadolu Ural Altay Topluluğu	Askıda	-	-	-
6	Anadolu Kültür İzleri Topluluğu	Askıda	-	-	-
7	Atatürkçü Düşünce Topluluğu	Askıda	-	-	-
8	Bankacılık ve Sigortacılık Topluluğu	Aktif	12	19	41
9	Bilgi ve Değerler Topluluğu	Aktif	25	17	42
10	Bilgisayar Mühendisliği Topluluğu	Aktif	6	24	30

11	Bilimsel Araştırma ve Yayın Topluluğu	Aktif	6	24	30
12	Bilimsel ve Kültürel Etkinlikler Topluluğu	Askıda	-	-	-
13	Çocuk Çalışmaları Topluluğu	Askıda	-	-	-
14	Çocuk Gelişimi Topluluğu	Askıda	-	-	-
15	Dağcılık-Arama Kurtarma Topluluğu	Aktif	33	19	52
16	Eski Türk Edebiyatı Topluluğu	Aktif	74	20	94
17	Fındık Topluluğu	Aktif	10	33	43
18	G.Ü. Coğrafya Topluluğu	Aktif	49	11	90
19	G.Ü. Çevre Topluluğu	Aktif	31	40	71
20	G.Ü. Dans Topluluğu	Aktif	53	32	85
21	G.Ü. Fen Topluluğu	Askıda	-	-	-
22	G.Ü. Fotoğraf Sanatı Topluluğu	Aktif	52	20	72
23	G.Ü. Gastronomi Topluluğu	Askıda	-	-	-
24	G.Ü. Genç Fenerbahçeliler Topluluğu	Askıda	-	-	-
25	G.Ü. Kalite Topluluğu	Aktif	24	11	35
26	G.Ü. Ombudsmanlık Topluluğu	Askıda	-	-	-
27	G.Ü. Sinema Topluluğu	Aktif	49	48	97
28	G.Ü. Tıbbiyeliler Topluluğu	Aktif	19	11	30
29	G.Ü. Tenis Topluluğu	Aktif	77	74	151
30	G.Ü. Türkoloji Topluluğu	Askıda	-	-	-
31	Geleneksel Sanatlar Topluluğu	Aktif	32	0	32
32	Genç Diyanet Topluluğu	Askıda	-	-	-
33	Genç İletişimciler Topluluğu	Aktif	13	17	30
34	Genç Kadem Topluluğu	Askıda	-	-	-
35	Genç Fikirler ve İdealler Topluluğu	Aktif	23	19	42
36	Genç İnşaat Mühendisleri Topluluğu	Aktif	15	20	35
37	Genç Lügatçılar Topluluğu	Aktif	20	10	30
38	Genç Tema Topluluğu	Aktif	171	72	243
39	Genetik ve Biyoteknoloji Topluluğu	Askıda	-	-	-
40	Gezgin Okurlar Topluluğu	Aktif	15	17	32
41	Görsel Sanatlar Eğitimi Topluluğu	Aktif	42	15	57
42	Giresun Görele Güzel Sanatlar Topluluğu	Aktif	33	30	63
43	Giresun Üniversitesi Beşiktaşlılar Topluluğu	Aktif	11	19	30
44	IEEE Student Branch Topluluğu	Aktif	17	22	39
45	İç Mekan Tasarımı Topluluğu	Aktif	25	25	50
46	İlim ve Erdem Topluluğu	Askıda	-	-	-
47	İngiliz Dili ve Edebiyatı Topluluğu	Aktif	125	153	278
48	İstatistik ve Kariyer Topluluğu	Askıda	-	-	-
49	İşitme Engelliler ve İşaret Dili Topluluğu	Aktif	32	0	32
50	İtfaiye ve Arama Kurtarma Topluluğu	Aktif	41	45	86
51	Kolektif Sahne Sanatları Topluluğu	Aktif	14	16	30
52	Kültürel Faaliyetler Topluluğu	Aktif	98	48	146
53	LöseV Topluluğu	Askıda	-	-	-



54	Matematik Eğitimi Topluluğu	Aktif	40	3	43
55	Mavi Kelebekler Çocuk Hakları Topluluğu	Aktif	26	101	127
56	Milli Gençlik Topluluğu	Aktif	20	40	60
57	Moda Tasarım Topluluğu	Aktif	22	9	31
58	Okul Öncesi Eğitim Topluluğu	Aktif	46	32	78
59	Özel Eğitim ve Rehabilitasyon Topluluğu	Aktif	68	38	106
60	Perspektif Fotoğrafçılar Topluluğu	Aktif	18	13	31
61	Psikolojik Danışmanlık ve Rehberlik Topluluğu	Askıda	-	-	-
62	Romen Dili ve Kültürü Topluluğu	Askıda	-	-	-
63	Sağlık ve Kültür Topluluğu	Askıda	-	-	-
64	Sosyal Faaliyet Topluluğu	Aktif	5	25	30
65	Sosyal ve Siyasal Araştırmalar Topluluğu	Askıda	-	-	-
66	Stratejik Araştırmalar Topluluğu	Aktif	11	33	44
67	Şiir Topluluğu	Aktif	13	17	30
68	Tıbbi Araştırmalar Topluluğu	Askıda	-	-	-
69	Toplum Gönüllüleri Topluluğu	Aktif	48	30	78
70	Türkmsic Topluluğu	Aktif	30	35	65
71	Türk Dünyası Araştırma Topluluğu	Aktif	6	24	30
72	Türk Halk Oyunları Topluluğu	Aktif	73	47	120
73	Türkçe Topluluğu	Aktif	22	8	30
74	Türk Tarihi ve Kültürü Araştırmaları Topluluğu	Aktif	15	15	30
75	Türk Kızılayı Topluluğu	Askıda	-	-	-
76	Uluslararası Kültür, Tasarım ve Sanayi Topluluğu	Aktif	15	15	30
77	Uluslararası Öğrenciler Topluluğu	Aktif	3	40	43
78	Uluslararası Hukuk Topluluğu	Askıda	-	-	-
79	Uluslar Birliği Topluluğu-League Of Nations	Askıda	-	-	-
80	Ultraslan Uni Giresun Topluluğu	Aktif	25	70	95
81	Üniversiteli Çotanaklar Topluluğu	Aktif	39	81	120
82	7. Sanat Topluluğu	Aktif	18	12	30
83	Yeniler Topluluğu	Askıda	-	-	-
84	Yeni Nesil Eğitimci Topluluğu	Aktif	19	11	30
85	Yeşilay Topluluğu	Aktif	20	10	30
86	Yerel Araştırmalar Topluluğu	Askıda	-	-	-
87	Yüzme ve Su Sporları Topluluğu	Aktif	6	26	32
<b>AKTİF TOPLULUK SAYISI</b>		<b>59</b>	<b>1939</b>	<b>1748</b>	<b>3687</b>
<b>ASKIDA OLAN TOPLULUK SAYISI</b>		<b>28</b>			
<b>GENEL TOPLULUK SAYISI</b>		<b>87</b>			

#### Kantlar

<https://sksdb.giresun.edu.tr/tr/page/ogrenci-topluluklari-listesi/2585>

## **TOPLUMSAL KATKI**

### **D.1. Toplumsal Katkı Süreçlerinin Yönetimi ve Toplumsal Katkı Kaynakları**

#### **D.1.1. Toplumsal katkı süreçlerinin yönetimi**

Sağlık, Kültür ve Spor Daire Başkanlığı, öğrenci topluluklarının düzenlediği etkinliklerle toplumsal katkı faaliyetlerine katılım sağlamaktadır. Sanatsal, sosyal ve sportif etkinliklerle bölgemizin kültürel yapısının gelişimine katkı sağlar. Düzenlenen etkinliklerde Belediye Başkanlığı ve diğer kamu kurumları, sivil toplum kuruluşları ile yapılan işbirlikleri ve projeler yerel kalkınmanın gelişimine destek sağlar.

Giresun Üniversitesi; eğitim-öğretim ve araştırma-geliştirme faaliyetlerini, ulusal, bölgesel ve yerel toplumun önceliklerine ve beklentilerine uygun olarak belirler. Üniversite, akademik ve idari birimlerinin yanı sıra araştırma ve uygulama merkezleri aracılığıyla toplumsal katkıyı dikkate alarak düzenlenen eğitimler, sosyal ve kültürel etkinlikler ile bu faaliyetlerin sonucunda ortaya çıkan katma değerleri tüm iç ve dış paydaşlarının gelişimine ve yararına sunan, toplumsal katkının gerçekleştirilmesinde sürekliliği esas alan, tüm bu faaliyetlerinde paydaşların görüş ve önerilerinin alınmasında geri bildirim mekanizmalarını kullanan, kültürel ve çevresel duyarlılığı gözetilen bir anlayışı toplumsal katkı politikası olarak benimsemektedir.

#### **D.1.2. Kaynaklar**

D.1.1 kısmında belirtilmiştir.

### **D.2. Toplumsal Katkı Performansı**

#### **D.2.1. Toplumsal katkı performansının izlenmesi ve değerlendirilmesi**

D.1.1 kısmında belirtilmiştir.

## **SONUÇ VE DEĞERLENDİRME**

### **Sonuç ve Değerlendirme**

#### **Güçlü Yönleri ile İyileşmeye Açık Yönler**

- Yemekhane ve mutfaklarımızın fiziki koşulları iyileştirilmiş; İş kolaylığı, güvenliği ve verimliliği sağlamakla birlikte yemekhane kapasitelerini de artırmış ve daha kaliteli yemek hizmeti verilmeye başlanacaktır.
- Spor alanlarının gerekli bakım ve tadilatları yapılmıştır.
- Kültürel Sanatsal Sportif etkinliklerde nicelik ve nitelik itibariyle çok önemli aşamalar kaydedilmiştir.
- Etkinlikler gerçekleştirilirken, çalıştırıcı olarak ilgi alanları ve bütçe imkanlarına göre topluluk içerisindeki yetkin kişiler değerlendirilmiştir. Bu yöntemle de çok başarılı sonuçlar elde edilmekle birlikte; orta ve uzun vadede daha yüksek hedeflere ulaşmak düşüncesinden hareketle, Başkanlığımız bünyesinde uygun istihdam koşulları araştırılarak, çalışmaların bilimsel boyutta ve profesyonel kişilerce yönlendirilmesinin yararlı olacağı düşünülmektedir.
- Kısmi zamanlı statüde öğrenci çalıştırılmasına yönelik uygulama başarıyla yürütülmektedir. Bu yolla hem birimlerimizin eleman ihtiyaçlarına bir ölçüde çözüm sağlanmakta, hem de öğrencilerimize ücret ödemek ve yemek bursu vermek suretiyle doğrudan kaynak aktarılmaktadır.
- Yeterli ve uygun tanıtım çalışması yapılmadığı takdirde gerçekleşen etkinlik ve gelişmelerin istenilen sonuçları yaratmayacağı düşünülmektedir. Bu kapsamda, teknolojik olanaklardan da yararlanarak tanıtım ve iletişime önem verilmektedir. Web sayfasında oluşturulan çalışmalarımızın geniş kitlelere ulaşması hedeflenmektedir.
- Üniversite takımları ve tüm birimlerin spor malzemesi ihtiyacı giderilmiştir. Ancak asıl hedef, sporun evrensel değerlerine ve üniversite etiğine uygunluğunu sağlamak ve günümüzde artış eğilimi gösteren her

türlü olumsuz unsurlardan arındırmaktır. Bu bağlamda birimlerin spor temsilcileri ile titiz çalışmalar ve ciddi sorgulamalar gerçekleştirilmektedir.

Başkanlığımız; öğrencilerin sosyal, kültürel ve sportif ihtiyaçlarını karşılayan bir hizmet birimi ve aynı zamanda eğitim-öğretimin desteklenmesi amacıyla bu alanda uygulama ve araştırmaların yapıldığı bir uygulama dairesidir. İhtiyaç duyulan teknik donanım, mekan ve personel ve bütçe ihtiyaçlarının giderilmesi halinde birimiz faaliyetlerini ve hizmetlerini en üst seviyede sunabilecektir. Sağlık, Kültür ve Spor Daire Başkanlığı, bilgiye ulaşan, ulaştığı bilgiyi kullanabilen, araştıran, sorgulayan, paylaşımcı, ülke ve dünya sorunlarına duyarlı öğrencilerin iyi yetişmelerine imkanları dahilinde katkıda bulunmaktadır. Atatürk İlke ve İnkılaplarına bağlı, bilimin ışığında ve çağdaş uygarlık yolunda personeliyle kaynakları ihtiyaca göre yerinde ve her zaman Kamunun ve Giresun Üniversitesi'nin menfaatini ön planda tutarak kullanmaktadır. Gerek mali işlemlerde, gerek idari işlerde ve gerek de sunulan hizmetlerde her zaman hesap verebilirlik ve şeffaflık politikalarına uygun bir biçimde görevlerini yerine getirmektedir. Başkanlığımız vermekte olduğu ve vereceği hizmet ile gerek Üniversitemizde gerekse diğer Kamu Üniversitelerinde örnek bir Daire Başkanlığı olmayı hedeflemektedir.

Sağlık, Kültür ve Spor Daire Başkanlığı tarafından yürütülen hizmetlerin yaygınlaştırılması ve sunulan hizmetlerin kalitesinin sürekli olarak iyileştirilebilmesi için mali yeterlilik büyük önem taşımaktadır. Bu nedenle Daire Başkanlığımıza ait gelirin artırılmasına yönelik planlar ve faaliyetler yapılması önerilmektedir. Fiziki mekan yetersizliği, kurum içi iletişim zayıflığı, düzenli hizmetiçi eğitim düzenlenmemesi Başkanlığımızın zayıf yönlerini oluşturmaktadır.

Sağlık, Kültür ve Spor Daire Başkanlığının faaliyet alanı içerisinde gerçekleştirilen hizmetlerde aksama ve hata oluşmaması amacıyla toplantılar, dönem faaliyet raporları ve rutin kontroller gerçekleştirilmektedir. Sağlık, Kültür ve Spor Daire Başkanlığı tarafından yürütülen hizmetlerin daha kaliteli olabilmesi için konusunda uzmanlaşmış (tonmaister, ses mühendisi gibi...) personel desteğinin sağlanması gerekmektedir.