



T.C.
G RESUN ÜN VERS TES
ktisadi ve dari Bilimler Fakültesi Dekanlığı

Sayı : 13418189-109.04-E.13678

13.03.2018

Konu : 2018 Kurum İç Değerlendirme Raporu

STRATEJİ GELİŞTİRME DAİRE BAŞKANLIĞINA

İlgi : a) 28.02.2018 tarihli ve 47012630-109.04[109.04]-E.11721 sayılı yazınız.
b) 07.03.2018 tarihli ve 47012630-109.04-E.13363 sayılı yazınız.

İlgi (a) ve (b) yazınıza istinaden, Fakültemiz "2018 Kurum İç Değerlendirme Raporu" doldurularak ekte gönderilmiş olup, ayrıca sgdb@giresun.edu.tr adresine e-posta yolu ile iletilmiştir.

Gereğini bilgilerinize arz ederim.

 e-imzalıdır

Prof. Dr. Betül KARAGÖZ YERDELEN
Dekan

Ek :

1 - 2018 Kurum İç Değerlendirme Raporu (35 sayfa)

2 - CD (1 adet)

Not: 5070 sayılı elektronik imza kanunu gereği bu belge elektronik imza ile imzalanmıştır.



**T. C.
GİRESUN ÜNİVERSİTESİ
İktisadi ve İdari Bilimler Fakültesi Dekanlığı**

2018 KURUM İÇ DEĞERLENDİRME RAPORU

Giresun Üniversitesi Güre Yerleşkesi

09 / 03 / 2018

A-KURUM HAKKINDA BİLGİLER

İletişim Bilgileri

Tarihsel Gelişim

Misyonu, Vizyonu, Değerleri ve Hedefleri

Eğitim-Öğretim Hizmeti Sunan Birimleri

Araştırma Faaliyetinin Yürütüldüğü Birimler

İyileştirmeye Yönelik Çalışmalar

B-KALİTE GÜVENCE SİSTEMİ

C-EĞİTİM VE ÖĞRETİM

Programların Tasarımı ve Onayı

Öğrenci Merkezli Öğrenme, Öğretme ve Değerlendirme

Öğrencinin Kabulü ve Gelişimi, Tanınma ve Sertifikalandırma

Eğitim-Öğretim Kadrosu

Öğrenme Kaynakları, Erişebilirlik ve Destekler

Programların Sürekli İzlenmesi ve Güncellenmesi

Ç-ARAŞTIRMA VE GELİŞTİRME

Kurumun Araştırma Stratejisi ve Hedefleri

Araştırma Kaynakları

Araştırma Kadrosu

Araştırma Performansının İzlenmesi ve İyileştirilmesi

D-YÖNETİM SİSTEMİ

Yönetim ve İdari Birimlerin Yapısı

Kaynakların Yönetimi

Bilgi Yönetim Sistemi

Kurum Dışından Tedarik Edilen Hizmetlerin Kalitesi

Kamuoyunu Bilgilendirme

Yönetimin Etkinliği ve Hesap Verebilirliği

E-SONUÇ VE DEĞERLENDİRME

F-EKLER

Ek-1 Giresun Üniversitesi İktisadi ve İdari Bilimler Fakültesi Organizasyon Yapısı

Ek-2 Akademik Birimlerde Öğretim Elemanı ve Öğrenci Sayıları ve Öğretim Elemanı Başına

Düşen Öğrenci Sayısı

Ek-3 İdari Personel Sayısı ve Dağılımları

Ek-4 Kadroların Birim ve Unvan Bazında Dağılımı

Ek-5 31. Madde Uyarınca Görevlendirilen Öğretim Elemanı Sayıları

Ek-6 2547 Sayılı Kanununun 34. Maddesi Uyarınca Üniversitemizde Görev Yapan Yabancı

Uyruklu Öğretim Elemanları

A-KURUM HAKKINDA BİLGİLER

İletişim Bilgileri

Prof. Dr. Betül KARAGÖZ YERDELEN
Giresun Üniversitesi İktisadi ve İdari Bilimler Fakültesi Dekanı

Adres: Giresun Üniversitesi Güre Yerleşkesi 28200/GİRESUN
Telefon: 0 454 310 13 00 – Dahili: 13 20
E-Posta: betul.karagoz@giresun.edu.tr

Tarihsel Gelişim

28 Eylül 2001 tarih ve 173 sayılı KTÜ Senatosunun önerisi ile Yükseköğretim Kurulunda Nisan 2002’de kabul edilen ve Milli Eğitim Bakanlığına sunulan Karadeniz Teknik Üniversitesi Rektörlüğü’ne bağlı olarak Giresun ilinde İktisadi ve İdari Bilimler Fakültesi kurulması; Milli Eğitim Bakanlığı’nın 25 Mart 2003 tarih ve 8011 sayılı yazısı üzerine 28 Mart 2003 tarih ve 2809 Sayılı Kanunun değişik ek 30. maddesine göre Bakanlar Kurulunca 26 Mart 2003 tarihinde kararlaştırılmıştır. Karar Cumhurbaşkanının onayından sonra Resmi Gazete’de yayımlanarak kuruluşu gerçekleştirilmiştir. 01.03.2006 tarihinde 5467 sayılı kanunla yeni kurulan Giresun Üniversitesine bağlanmıştır.

Fakültemize bağlı 6 (altı) Bölüm bulunmaktadır. Bunlar İktisat Bölümü, Siyaset Bilimi ve Kamu Yönetimi Bölümü, İşletme Bölümü, Uluslararası İlişkiler Bölümü, Maliye Bölümü, Ekonometri Bölümü’dür. Maliye Bölümü ve Ekonometri Bölümüne öğrenci alımı henüz gerçekleşmemiştir.

Eğitim-öğretim, bilimsel araştırma ve topluma hizmet fonksiyonları yürütülürken, örgüt yapısında ihtiyaç duyulan değişiklikler mevzuatlar doğrultusunda yapılmaktadır. İktisadi ve İdari Bilimler organizasyon yapısı şematik olarak Ek-1’de yer almaktadır.

Fakültemiz toplam öğretim elemanı sayısı 66 olup, bunun 42’si öğretim üyesi olarak görev yapmaktadır. Unvanlarına göre öğretim üyesi dağılımı Ek-4’de, akademik birimlerde öğretim elemanı ve öğrenci sayıları; öğretim elemanı başına düşen öğrenci sayısı Ek-2’de yer almaktadır. Fakültemizde 2017-2018 Güz Döneminde 2547 sayılı Kanun’un 31. maddesine göre 1 (bir) öğretim elemanı görev yapmış olup (Ek-5), 2017-2018 Bahar Döneminde söz konusu kanun kapsamında görev yapan öğretim elemanı bulunmamaktadır (Ek-5). İdari personel sayısı 8’dir. İdari personel sayısı ve dağılımları Ek-3’te yer almaktadır. 2547 sayılı Kanun’un 34. Maddesi uyarınca Fakültemizde toplam 1 (bir) yabancı uyruklu öğretim elemanı görev yapmaktadır (Ek-6).

Misyonu, Vizyonu, Değerleri ve Hedefleri

Misyonu;

- Evrensel niteliklere sahip eleman yetiştirmek.
- Üniversiteyi ve bilgi toplumunu ileriye taşıyacak niteliklere sahip araştırmacılar yetiştirmek,
- Ülke ihtiyaçları doğrultusunda, mevcut duruma ve olabilecek gelişmelere çabuk uyum sağlayabilecek mezunlar vermek,
- Bölgesel ve ulusal ihtiyaçlar düzeyinde hayat standardının yükselmesine katkıda bulunmak bölge ve dünya gerçeklerine duyarlı üretici bireyler yetiştirmek suretiyle toplumsal gelişmeye katkı sağlamak,
- Bilimsel faaliyetler içerisinde aktif bir biçimde yer alarak bilim insanları arasındaki iletişimin ve işbirliğinin güçlenmesine katkıda bulunmak.
- Atatürk İlkelerini ve bu bağlamda Anayasanın belirlediği temel ilkeleri özümsemiş, ulusal yurttaş ve evrensel dünya insanı niteliği kazanmış, bilgi, yeterlilik, iletişim ve etkileşim becerisine sahip kültür, sanat ve doğaya değer veren bireyler yetiştirmek.

Vizyonu;

Ulusal ve Uluslararası düzeyde gelişmiş ve kurumsal kültürü olan nitelikli fakülteler ile eşdeğer bir araştırma kurumu olmak, araştırma ve geliştirme etkinliklerinin kalitesine öncelik veren bilim insanları önderliğinde evrensel hizmet sunabilmek. Karadeniz Bölgesi yanında Karadeniz Havzası'nın bilimsel bakımdan söz sahibi bir bilim merkezi haline gelmek.

Değerleri;

- Atatürkçülük
- Yurtseverlik,
- Hukukun Üstünlüğü,
- Bilimsellik,
- Katılımcılık,
- Toplumsal Yararlılık,
- Güvenilirlik,
- Sorumluluk,
- Saydamlık,
- Evrensellik,
- Araştırmacılık,
- Kalite ve Verimlilik,
- Fırsat Eşitliği,
- Çevre Bilinci,
- Hesap Verilebilirlik,
- Özgürlük,
- Çağdaşlık

- Yaratıcı düşünme ve eleştiriye açık olma,
- Ulusal ve evrensel değerlere bağlılık,
- Katılımcılık ve paylaşımcılık,
- Şeffaflık,
- Adalet ve özgürlükten yana olma,
- Liyakate değer verme,
- Kendini sorgulama,
- Emeğe saygı gösterme ve başarıyı takdir etme,
- Şikâyetçi olmak yerine çözüm üretme ve uygulama,
- Yaşam boyu öğrenme ve öğretme,
- Eğitimde kuram kadar uygulamaya da önem verme,
- Kaynakları etkin kullanma,
- Sürekli ilerlemeyi ve yeniliği teşvik etme,
- İnsan haklarına ve düşünce farklılıklarına saygılı olma

İktisadi ve İdari Bilimler Fakültesinin **hedefleri** ise şunlardır;

Eğitim Öğretimin Kalitesinin Artırılması ve Sürdürülebilirliğinin Sağlanması Amacına Yönelik Hedefleri

Akademik ve idari personel sayısını arttırılmasını sağlamak, lisans programlarını niceliksel ve niteliksel olarak geliştirmek, eğitim-istihdam uyumlu programlar açmak, eğitim danışmanlığı ve rehberlik hizmetlerine ağırlık verilmesini sağlamak, fakültemize yeni kayıt olan öğrencilere yönelik oryantasyon programı düzenlenmesini sağlamak, eğitim-öğretim faaliyetlerinde bilgisayar teknolojisi ve bilişim sistemlerinden yararlanma oranını artmasını sağlamak, öğretim elemanlarının akademik yayınlarını bilişim teknolojileriyle erişilebilir hale gelmesini sağlamak.

Sürdürülebilir Araştırma ve Geliştirme Faaliyetlerinin Gerçekleştirilmesi Amacına Yönelik Hedefleri

Ulusal ve uluslararası taranan dergilerde yayınlanan veya atıf alan makale ve projeleri desteklenmesini sağlamak, kütüphanedeki bilgi kaynağı sayısını artmasına yardımcı olmak, ulusal ve uluslararası alanda rekabet edebilen projeler hazırlamak.

Fiziki ve Kurumsal Alt Yapının Geliştirilmesi Amacına Yönelik Hedefleri

Kurumsal gelişim doğrultusunda Fakültemizce ihtiyaç duyulan hizmet binalarının inşa edilmesi için çalışmalarda bulunmak, fiziki yorgunluk görülen Fakültemize ait bina bakım-onarım ve tadilatla güçlendirilmesi için çalışmalarda bulunmak, eğitim-öğretimi makine teçhizatla donatılması için çalışmalarda bulunmak,

Uluslararasılaşmanın Geliştirilmesi Amacına Yönelik Hedefleri

Uluslararasılaşmanın kurumsal altyapısını geliştirilmesi için çalışmalarda bulunmak, eğitim gören uluslararası öğrenci sayısını ve kalitesini artırmak, akademik personelin uluslararası akademik faaliyetini artırmak.

Fakülte Toplum İlişkilerinin Geliştirilmesi Amacına Yönelik Hedefleri

Yerel kültürü destekleyen, ortaya çıkaran ve yaşatmaya yönelik bilimsel araştırma yapmak ve sempozyum, panel vb. etkinlikler düzenlemek, hayat boyu öğrenmeyi desteklemek, sivil toplum kuruluşları ile ortak projeler yapmak, toplumsal alanda, özellikle pozitif ayrımcılığa ihtiyaç duyan toplum kesimlerinin yararına faaliyet gösteren dernek ve sivil toplum kuruluşlarının faaliyetlerini desteklemek.

Eğitim-Öğretim Hizmeti Sunan Birimleri

Giresun Üniversitesi İktisadi ve İdari Bilimler Fakültesine bağlı 6 (altı) bölüm bulunmaktadır. Bunlar İktisat Bölümü, Siyaset Bilimi ve Kamu Yönetimi Bölümü, İşletme Bölümü, Uluslararası İlişkiler Bölümü, Maliye Bölümü, Ekonometri Bölümü'dür. Maliye Bölümü ve Ekonometri Bölümüne öğrenci alımı henüz gerçekleşmemiştir. Giresun Üniversitesi İktisadi ve İdari Bilimler Fakültesinde eğitim-öğretim dili Türkçedir. İşletme Bölümü öğrencilerinin isteğe bağlı İngilizce hazırlık sınıfı eğitimi Yabancı Diller Yüksekokulunda sunulmaktadır.

Araştırma Faaliyetinin Yürütüldüğü Birimler

Üniversitemize bağlı uygulama ve araştırma merkezlerinden faydalanılmaktadır. Ayrıca araştırma faaliyetlerinin iyileştirilmesi için, Fakültemiz bünyesinde aşağıda belirtilen birimler oluşturulmuş, aktif çalışma sürecine geçiş işlemleri devam etmektedir.

- 1- Yabancı Dilleri ve Türk Lehçelerini Geliştirme Çalışmaları Birimi
- 2- Sosyo-Kültürel Çalışmalar Birimi
- 3- Kitap ve Makale Çalışmaları Birimi
- 4- Proje ve Araştırmalar Birimi
- 5- Toplam Kalite ve Denetim Birimi
- 6- Dergi, E-yayın, Basılı Yayın Birimi

İyileştirmeye Yönelik Çalışmalar

Fakültemizde Toplam Kalite ve Denetim Birimi yeni kurulmuş olup, iyileştirme çalışmaları Kurumsal İç Değerlendirme Süreci, akreditasyonlar kapsamında yürütülmekte ve izlenmektedir. Fakültemiz herhangi bir dış değerlendirmeye tabi tutulmamıştır.

B-KALİTE GÜVENCE SİSTEMİ

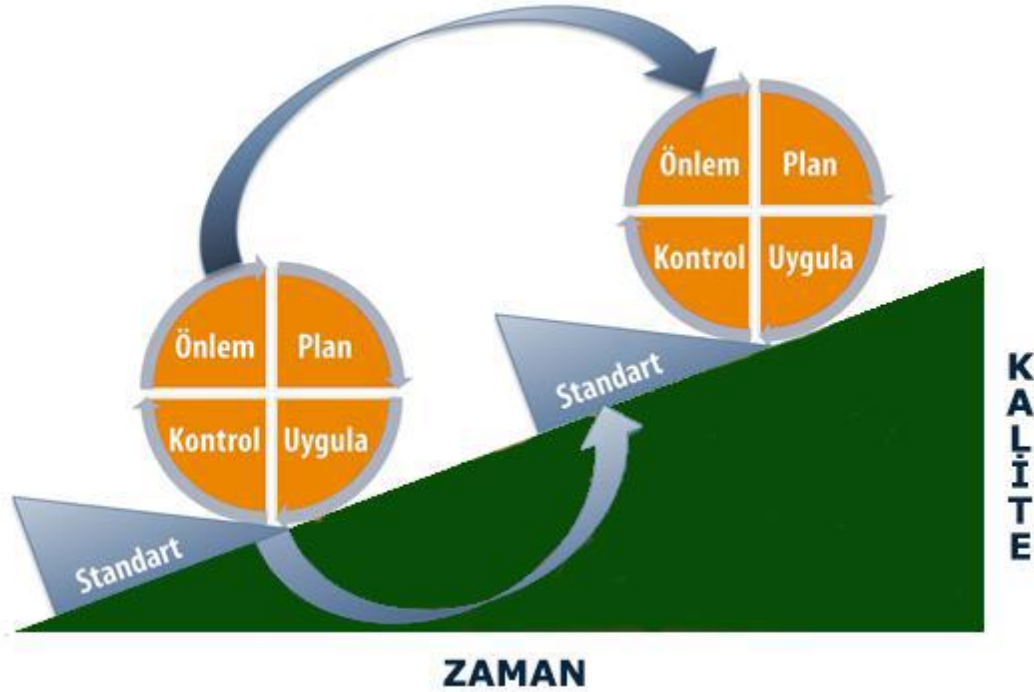
Kurum, misyon, vizyon, stratejik hedefleri ve performans göstergelerini nasıl belirlemekte, izlemekte ve iyileştirmektedir?

Fakültemiz bünyesinde yer alan akademik, idari ve mali yetki ve sorumluluklar, **2547 sayılı Yüksek Öğretim Kanunu, 5018 sayılı Kamu Mali Yönetimi ve Kontrol Kanunu** ile diğer ilgili yasa ve mevzuat ile düzenlenmektedir. Misyon, vizyon ve stratejik hedeflere ulaşılabilmesi için stratejiler belirlemek, geliştirmek, uygulamak ve sonuçlarını değerlendirmek amacıyla stratejik yönetim sürecini benimsemiştir. Bu süreç ise Üniversitemiz Stratejik Planlama Ekibi (ÜSPE) tarafından katılımcı yöntemle hazırlanan Stratejik Plan doğrultusunda yürütülmektedir. 2015-2019 dönemine ait Stratejik plan Giresun Üniversitesi Rektörlüğünün 13.06.2012 tarih ve 220 sayılı makam oluru ile oluşturulan ÜSPE tarafından hazırlanmıştır.

Kurum, kurumsal performansının ölçülmesi, değerlendirilmesi ve sürekli iyileştirilmesi için nasıl bir strateji izlemektedir?

Araştırma geliştirme, toplumsal fayda, eğitim öğretim performans hedeflerine ulaşma düzeyleri; kalite ve akreditasyon süreçlerinin bakış açısıyla takip edilmekte ve stratejik plan kapsamında değerlendirilmektedir. Üniversitemiz eğitim-öğretim, araştırma-geliştirme ve öncelikli alanlarda ölçme, değerlendirme ve sürekli iyileştirme faaliyetleri için Planlama, Uygulama, Kontrol Etme, Önlem Alma (PUKÖ) döngüsünü (Şekil-1) benimsemiş olup, Fakültemiz de bu doğrultuda çalışarak Bölümlerimiz tarafından yıllık faaliyet raporları düzenlenmekte ve buna göre Fakültemizce Yıllık Faaliyet Raporu hazırlanmaktadır. Geçmiş yıllarda yürütülen faaliyetler ve ortaya konulan stratejik hedeflerde performans ölçümü yapılması planlanmaktadır. Fakültemiz stratejik hedeflerine ulaşmak ve sürekli iyileştirmek için toplam kalite yönetiminde kullanılan süreç haritaları ve iş akış şemaları, sebep-sonuç şemaları, beyin fırtınası, istatistiksel analizler, geri bildirimlerin kaydı, ağaç diyagramı gibi araçlardan faydalanmayı planlamaktadır.

Şekil-1 PUKÖ Döngüsü



Kurumun Kalite Komisyonu üyeleri nasıl belirlenmiştir ve kimlerden oluşmaktadır?

23 Temmuz 2015 tarih ve 29423 sayılı Resmi Gazete’de yayımlanan Yükseköğretim Kalite Güvencesi Yönetmeliği’nin 7.maddesi hükümleri gereği Üniversitemiz “**Kalite Komisyonu**” tesis edilmiş olup Fakültemiz Öğretim Üyesi Yrd. Doç. Dr. Emek Aslı CİNEL bu komisyonun üyesidir.

Fakültemizde ayrıca “Toplam Kalite ve Denetim Birimi” yeni kurulmuş olup çalışmalar devam etmektedir.

Kurumun Kalite Komisyonunun kalite güvencesi sisteminin kurulması ve işletilmesi kapsamındaki yetki, görev ve sorumlulukları nedir? Komisyon, kalite güvencesi sürecini nasıl işletmektedir?

- Fakültemiz strateji ve politikalarını gözden geçirmek,
- Akademik standartlar oluşturmak, bu standartlara uygun idari ve akademik faaliyetleri planlamak, yönetimini izlemek ve geliştirmek,
- Paydaşlardan alınan geri bildirim doğrultusunda programların geliştirilmesi ve güncellenmesi konusunda tavsiyelerde bulunmak,
- Stratejik amaç ve hedeflere göre oluşturulmuş süreçleri geliştirmek,
- Paydaşlardan ve değerlendirmelere ilişkin geri bildirim süreçlerini oluşturmak, raporlarını incelemek ve sonuçlarını değerlendirmek,
- Fakültemizin stratejik planı ve hedefleri doğrultusunda, eğitim-öğretim ve araştırma faaliyetleri ile idarî hizmetlerinin değerlendirilmesi ve kalitesinin geliştirilmesi ile ilgili kurumun iç ve dış kalite güvence sistemini kurmak, kurumsal göstergeleri tespit etmek,
- İç değerlendirme çalışmalarını yürütmek ve kurumsal değerlendirme ve kalite geliştirme çalışmalarının sonuçlarını içeren yıllık kurumsal değerlendirme raporunu hazırlamaktır.

Fakültemizin kalite anlayışı; kalite kültürünün oluşturulması, kişisel ve akademik gelişim, sürekli iyileştirme gibi toplam kalite yönetimi esaslarına dayanmaktadır. Fakültemizde akreditasyon ve/veya değerlendirme birimlerinin kurulması, kalite çemberlerinin oluşturulması, değerlendirme ve kalite geliştirme kurullarının kurulması, çeşitli alanlarda yetkinleştirme eğitimlerinin verilmesi, görev tanımlarının yapılması, eğitim standartlarının belirlenmesi, kalite çalışmalarını yürütecek ve sorumlu olacak yönetici ve öğretim elemanlarının görevlendirilmesi, veri toplama kaynaklarından biri olan dilek ve öneri kutularının işlevsel olarak kullanılması, öğrencilere ve öğretim elemanlarına değerlendirme anketlerinin uygulanması vb. kalite güvence çalışmalarının yapılması planlanmaktadır.

İç paydaşlar (akademik ve idari çalışanlar, öğrenciler) ve dış paydaşların (işverenler, mezunlar, meslek örgütleri, araştırma sponsorları, öğrenci yakınları vb.) kalite güvencesi sistemine katılımı ve katkı vermeleri nasıl sağlanmaktadır?

İç paydaşların kalite güvence sistemine katılımları veri toplama süreçleriyle sağlanmaya çalışılmaktadır. Ayrıca üniversitemizin Kalite Yönetim Kurulu raporları da dikkate alınarak, bu kurul aracılığı ile her yıl sonunda düzenli olarak akademik ve idari çalışanlar ile öğrencilere yönelik memnuniyet anketleri yapılması planlanmaktadır. Topluma yönelik eğitimlerde değerlendirme formları aracılığıyla da dış paydaş değerlendirmeleri alınması planlanmaktadır.

C-EGİTİM VE ÖĞRETİM

Programların Tasarımı ve Onayı

Programların eğitim amaçlarının belirlenmesinde ve müfredatın (eğitim programının) tasarımında iç ve dış paydaş katkıları nasıl ve ne seviyede gerçekleşmektedir?

Programların amaçları çağın gereklerine uygun olarak ulusal ve uluslararası yeterlilikler ve kalkınma planları çerçevesinde belirlenmektedir. Programlar, yasal mevzuatlar çerçevesinde (lisans, ön lisans ve lisansüstü yönetmelikler vb.) açılmaktadır. Müfredatın tasarımı ülkenin iş gücü ihtiyacı ve araştırma geliştirme faaliyetlerinin artırılmasına yönelik olarak çağın gereklerine uygun olarak şekillenmektedir. Bunun yanı sıra her yarıyıl düzenlenen akademik toplantılarda ve ana bilim dalı toplantılarında ilgili birimlerin görüş ve önerileri de dikkate alınmaktadır. Diğer taraftan yılda bir defaya mahsus olmak üzere program üzerinde yapılabilecek değişiklik önerileri öğretim elemanlarından alınmakta ve yetkili kurullarda değerlendirilerek programa yerleştirilmektedir.

Programların yeterlilikleri (mezun bilgi, beceri ve yetkinlikleri) nasıl belirlenmektedir?

Uygulanan programların yeterlilikleri; programların Türkiye Yükseköğretim Yeterlilikler Çerçevesiyle (TYYÇ) uyumu dikkate alınarak programı uygulayan bölümün yönetimi ve ilgili akademik birimlerimiz tarafından belirlenmektedir. Mezunların yeterlik düzeyleri ile ilgili olarak Fakültemizce henüz bir çalışma yapılmamakta olup, üniversitemiz tarafından bir istatistiksel ve betimsel (anket, alan çalışması vb) çalışma yapılması planlandığından hareketle Fakültemizce de bu doğrultuda uygulama yapılmasına çalışılacaktır.

Programların yeterlilikleri belirlenirken Türkiye Yükseköğretim Yeterlilikler Çerçevesiyle (TYYÇ) uyumu göz önünde bulundurulmakta mıdır?

Programların yetkinliğinin hangi noktalarda olması gerektiği hususunda uygulanan programların Türkiye Yükseköğretim Yeterlilikler Çerçevesiyle (TYYÇ) uyumu göz önünde bulundurulmaktadır. Bu yeterlilikler, üniversitemizin ilgili web sayfası vasıtasıyla iç ve dış paydaşlarla paylaşılmaktadır.

Programların yeterlilikleriyle ders öğrenme çıktıları arasında ilişkilendirme yapılmakta mıdır?

Programların yeterlilikleriyle ders öğrenme çıktıları arasında ilişkilendirme de yapılmaktadır. Nicel olarak gerçekleştirilen bu çalışmalar bağlamında Üniversitemiz, Bologna Eşgüdüm Komisyonu (BEK) aracılığıyla hem program yeterlilikleri hem de öğrenme çıktılarının her akademik birim bağlamında geliştirme ve güncelleme çalışmalarını yürütmektedir. Yeterliliklerin ilişkisi belirlenirken temel gaye, her bir dersin en az bir program yeterliliğine katkıda bulunmasıdır.

Kurumda programların onaylanma süreci nasıl gerçekleştirilmektedir?

Bölümlerde teklif olarak hazırlanan programlar öncelikle bölüm akademik kurullarında görüşme ve tartışmaya açılmaktadır. Bölüm akademik kurulunun önerisi, fakülte yönetim kuruluna sunulur, fakülte yönetim kurulunun kararı üniversite eğitim-öğretim komisyonu tarafından değerlendirilerek uygunluğuna karar verilmesi durumunda üniversite senatosunun onayına sunulur; senatonun onayıyla uygulamaya başlanır.

Programların eğitim amaçları ve kazanımları kamuoyuna açık bir şekilde ilan edilmekte midir?

Programların eğitim amaçları ve kazanımları Giresun Üniversitesinin web sitesi üzerinden kamuoyuna açık bir şekilde ilan edilmektedir. Lisans program bilgileri ve ders planları üniversitemiz öğrenci bilgi sisteminden paylaşılmaktadır.

Öğrenci Merkezli Öğrenme, Öğretme ve Değerlendirme

Programlarda yer alan derslerin öğrenci iş yüküne dayalı kredi değerleri (AKTS) belirlenmekte midir?

Lisans programlarında yer alacak dersler, saat ve **Avrupa Kredi Transfer Sistemi (AKTS) kredileri**, zorunlu veya seçimli oldukları, ilgili bölüm kurulunun önerileri dikkate alınarak fakülte kurulunca belirlenir ve senatonun onayı ile kesinleşir. Her dersin AKTS kredisi öğretim programında belirtilir. AKTS kredisinin hesaplanmasında teorik ders saati, uygulama ve/veya laboratuvar ders saati, öğrencilerin ilgili ders için yapmaları gereken ön hazırlık, ödev, araştırma, sunum hazırlama, sınava hazırlık, sınav ve benzeri çalışmalara ilişkin süreler göz önünde bulundurulur.

Öğrencilerin yurt içi ve/veya yurt dışındaki işyeri ortamlarında gerçekleştirebilecekleri uygulama ve stajların iş yükleri belirlenmekte (AKTS kredisi) ve programın toplam iş yüküne dâhil edilmekte midir?

Öğrencilerin yurt içi ve/veya yurt dışındaki işyeri ortamlarında gerçekleştirebilecekleri uygulama ve stajların iş yükleri (AKTS kredisi) programın toplam iş yüküne dâhil edilmemektedir. Giresun Üniversitesi Yüksekokul Staj Yönergesi, Giresun Üniversitesi Meslek Yüksekokulları Staj Yönergesi ve Giresun Üniversitesi Mühendislik Fakültesi Staj Yönergesi hükümlerince işlem tesis edilmektedir. Fakültemizin staj uygulamaları bu kapsamda değildir.

Programların yürütülmesinde öğrencilerin aktif rol almaları nasıl teşvik edilmektedir?

Ders programlarının yürütülmesi sürecine öğrencilerin katılımı sağlanır. Yürütülen dersler kapsamında öğrencilerin aktif olarak rol alabilmeleri için, dönem içinde ödevler verilmekte, kısa sınavlar yapılmakta, öğrencilerden sunum/uygulama/canlandırmalar yapmaları istenerek, projelerde ekip çalışmaları teşvik edilmektedir. Son sınıf öğrencilerine bitirme ödevi ve/veya bitirme tezi adı altında uygulama dersleri verilmektedir. Bu dersler ile öğrencilerin kendi belirledikleri konularda araştırma, inceleme, raporlama ve sunma becerilerini geliştirmeleri amaçlanmaktadır. Ayrıca öğrenci topluluklarında ortaya konan faaliyetler de bu süreci destekleyici niteliktedir.

Başarı ölçme ve değerlendirme yöntemi (BÖDY) hedeflenen ders öğrenme çıktılarına ulaşıldığını ölçebilecek şekilde tasarlanmakta mıdır?

Başarı ölçme ve değerlendirme yöntemi (BÖDY), dersin içeriğine göre uygulamalı veya teorik olarak öğrencilerin program amaçlarına ilişkin öğrenme çıktılarını yeterli düzeyde sağlayıp sağlamadığını ölçecek şekilde tasarlanmaktadır. Öğrenci başarısını ölçme ve değerlendirme süreçleri uluslararası ve çağdaş ilkelere göre tutarlı biçimde uygulanan yazılı ve uygulamalı, süreç ve sonuç değerlendirme esaslarına dayalı ölçüt, düzenleme ve işlemlere göre belirlenir ve yönetilir. Analitik düşünme becerileri ve bilginin ne derece kazanıldığına dair değerlendirmeler, derse bağlı olarak yazılı (ara sınav, final) ve/veya sözlü, pratik, ödev, proje, tasarım, sunuş vb. değerlendirme yöntem ve tekniklerinden alınan sonuçlara göre başarı, Eğitim Öğretim ve Sınav Yönetmeliği kapsamında öngörülen şekilde değerlendirilmektedir.

Doğru, adil ve tutarlı şekilde değerlendirmeyi güvence altına almak için nasıl bir yöntem (sınavların/notlandırmanın/derslerin tamamlanmasının/mezuniyet koşullarının önceden belirlenmiş ve ilan edilmiş kriterlere dayanması, vb.) izlenmektedir?

Doğru, adil ve tutarlı bir değerlendirme süreci yönetmeliklerle yasal bir zemin üzerine tesis edilmiş ve bu amaçla Resmi Gazete'de 16.08.2016 tarihli ve 28027 sayılı olarak yayımlanmış Giresun Üniversitesi Ön Lisans ve Lisans Eğitim-Öğretim Ve Sınav Yönetmeliği çerçevesinde işlem tesis edilmektedir.

Öğrencinin devamını veya sınava girmesini engelleyen haklı ve geçerli nedenlerin oluşması durumunu kapsayan açık düzenlemeler var mıdır?

Öğrencinin devamını veya sınava girmesini engelleyen haklı ve geçerli nedenlerin oluşması durumunda nasıl bir yol izleneceği ile ilgili olarak Resmi Gazetede 16.08.2016 tarihli ve 28027 sayılı olarak yayımlanmış olan Giresun Üniversitesi Ön lisans ve Lisans Eğitim-Öğretim ve Sınav Yönetmeliğinin ilgili maddeleri çerçevesinde işlem tesis edilmektedir.

Özel yaklaşım gerektiren öğrenciler (engelli veya uluslararası öğrenciler gibi) için düzenlemeler var mıdır?

Fakültemizce engelli öğrencilere gerek eğitim-öğretim hizmetleri gerekse sosyal yaşamlarında ve gerekse yerleşke içerisinde destek vermek, diğer öğrencilerle aynı koşullarda akademik ve sosyal etkinliklere katılabilmelerini sağlanması amaçlanmaktadır. Fakültemizde engelli öğrencilerin yararlanacakları asansörlere, engelli lavabolarına ve yol bulduruculara yer verilmiştir.

Öğrencinin Kabulü ve Gelişimi, Tanınma ve Sertifikalandırma

Öğrencinin kabulü ile ilgili tüm süreçlerde açık ve tutarlı kriterler uygulanmaktadır mıdır?

Lisans programlarımıza ilk defa öğrenci kabulü ile dikey geçişler ÖSYM sınav sonucuna göre yapılmaktadır. Yatay geçişler ise YÖK ve Üniversitemiz tarafından belirlenen usul ve esaslara göre yapılmaktadır. Öğrenci alımıyla ilgili tüm kriterler yönetmelik ve yönergelerle açık ve şeffaf olarak belirlenmiş olup söz konusu yönetmelik ve yönergeler üniversitemizin web sitesinde ilan edilmek suretiyle kamuoyu ile paylaşılmaktadır. Yine uluslararası öğrenciler için gerekli olan iş ve eylemler “Giresun Üniversitesi Yabancı Uyruklu Öğrenci Yönergesi” ne uygun olarak yerine getirilmektedir. Genel Akademik Değişim Protokolü olan programlara öğrencilerin kabulü, Giresun Üniversitesi ile işbirliği yapan diğer üniversiteler arasında imzalanan ikili anlaşmalar (ERASMUS, FARABI, MEVLANA vb.) çerçevesinde yapılmaktadır.

Yeni öğrencilerin kuruma/programa uyumlarının sağlanması için nasıl bir yöntem izlenmektedir?

Yeni öğrencilerin hızlı bir şekilde Fakültemize ve programa uyum sağlamalarına yardımcı olunmaya çalışılmaktadır. Bu amaca yönelik olarak Fakültemizce oryantasyon programı gerçekleştirilmesi planlanmaktadır. Üniversitemiz Öğrenci İşleri Daire Başkanlığı, Sağlık Kültür ve Spor Daire Başkanlığı, Bilgi İşlem Daire Başkanlığı, Kütüphane ve Dokümantasyon Daire Başkanlığı ve Rektörlüğe bağlı koordinatörlüklerin katılımıyla oryantasyon programı düzenlenmektedir. Bu yolla yeni kayıtlı öğrencilere üniversitenin ilk günlerinde ihtiyaç duyacakları bilgi ve becerilerin kazandırılması amaçlanmaktadır. Bu programda yeni öğrencilere üniversite, lisans programları, kültür, sanat ve spor alanlarındaki öğrenci kulüpleri, kampüste yaşam ve yurtlar hakkında bilgiler verilmekte, yeni öğrencilerin daha önceki dönemde kayıt olan öğrenciler ile tanışmasına da olanak sağlanmaktadır. Öğrencilere Fakültemize ilk kayıt oldukları dönemden itibaren bir akademik danışman atanır. Danışmanlar; öğrencilerin ders kayıtlanma/seçim ve öğrenimleri süresince karşılaşılabilecekleri sorunların çözümüne destek vermek suretiyle öğrencilere rehberlik etme görevini yerine getirirler.

Başarılı öğrencinin kuruma/programa kazandırılması ve/veya öğrencinin programdaki akademik başarısı nasıl teşvik edilmekte ve/veya ödüllendirilmektedir?

Giresun Üniversitesi Ön Lisans ve Lisans Eğitim-Öğretim ve Sınav Yönetmeliği gereğince Ön lisans/lisans öğrenimini tamamlayan ve genel ağırlıklı not ortalaması 3.00 ile 3.49 arasında olan öğrenciler, onur öğrencisi; genel ağırlıklı not ortalaması 3.50 veya üstü olan öğrenciler ise yüksek onur öğrencisi olarak mezun olurlar. Bu bilgi, öğrencinin not döküm belgesi ve diploma ekinde belirtilir. Başarılı öğrencilerin kuruma/programlara kazandırılması hususunda ise henüz herhangi bir teşvik ve ödül sistemi/programı bulunmamaktadır.

Öğrencilere yönelik akademik danışmanlık hizmetleri ne kadar etkin şekilde sunulmakta ve akademik gelişimleri nasıl izlenmektedir?

“Giresun Üniversitesi Ön Lisans/Lisans Öğrenci Danışmanlığı Yönergesi” hükümleri gereğince her Fakültemiz öğrencisine kaydından, mezuniyetine kadar danışmanlık yapması amacıyla bir akademik personel görevlendirilir. Danışman, eğitim-öğretim hizmetleri çerçevesinde öğrencinin başarı durumunu ve gelişimini takip eder, öğretim programları çerçevesinde öğrencinin alması gereken zorunlu ve seçmeli derslerle ilgili olarak öğrenciye önerilerde bulunur, öğrenciyi yönlendirir, mezuniyet için gerekli olan zorunlu ve seçmeli dersleri eksiksiz olarak ilgili mevzuat çerçevesinde almasını sağlar ve aldığı dersleri onaylar, bölümler tarafından müfredatlarda yapılan değişiklikler nedeni ile uygulanan intibaklarda öğrencileri yönlendirir, daha iyi çalışmasına ve yetişmesine yönelik olarak öğrencilerin karşılaştığı problemlerin çözümünü sağlar ve gerektiğinde ilgili mercilere iletilmesi hususunda öğrenciye/öğrencilere yardımcı olur.

Öğrenci hareketliliğini teşvik üzere ders ve kredi tanınması, diploma denkliği gibi konularda gerekli düzenlemeler bulunmakta mıdır?

Öğrenci hareketliliği Farabi, Erasmus ve Mevlana koordinatörlükleri yönergeleri vasıtasıyla yürütülmektedir. 2010 yılından itibaren tüm mezun öğrencilere İngilizce bir diploma eki (Diploma Supplement-DE) verilmektedir. Diploma eki, mezunların aldıkları eğitimin diğer ülke ve eğitim sistemlerinde tanıtılmasına yardımcı olmaktadır.

Eđitim-Öđretim Kadrosu

Eđitim-öđretim sürecini etkin řekilde yürütebilmek üzere yeterli sayıda ve nitelikte akademik kadrosu bulunmakta mıdır?

Kurumumuz eđitim-öđretim kadrosu genç ve dinamik bir yapıya sahiptir. Fakültemizde 08.03.2017 tarihi itibariyle 66 akademik personel görev yapmaktadır (Ek-2, Ek-4). Bazı programlarda eđitim öđretim sürecini etkin bir řekilde yürütebilecek sayıda akademik kadro bulunmamaktadır. Herhangi bir sebeple, programların yürütülmesi için yeterli sayıda öđretim üyesinin olmadığı durumlarda, yarı zamanlı veya ders saati ücretli öđretim elemanlarından destek alınmaktadır. Bu kapsamda, Fakültemizde 2017-2018 Güz Yarıyılında 31. madde uyarınca toplam 1 (bir) öđretim elemanı görev yapmış olup, 2017-2018 Bahar Yarıyılında 31. madde uyarınca görev yapan öđretim elemanı bulunmamaktadır (Ek-5). Ayrıca, 2547 sayılı Kanun'un 34. maddesi uyarınca Fakültemizde toplam 1 (bir) yabancı uyruklu öđretim elemanı görev yapmaktadır (Ek-6). Fakültemizde bir (1) öđretim elemanı başına düşen öğrenci sayısı 40,62'dir. Öđretim üyesi başına düşen öğrenci sayısı ise 63.83'dür (Ek-2).

Eđitim-öđretim kadrosunun işe alınması, atanması ve yükseltilmeleri ile ilgili süreçler nasıl yürütülmektedir?

Eđitim-öđretim kadrosunun işe alınması, atanması ve yükseltilmeleri ile ilgili süreçler 2914 sayılı Yükseköđretim Personel Kanunu ve 2547 sayılı Yükseköđretim Kanunu, Öđretim Üyeliđine Yükseltme ve Atanma Yönetmeliđi vb. mevzuat hükümlerine göre yürütülmektedir.

Kuruma dışarıdan ders vermek üzere öđretim elemanı seçimi ve davet edilme usulleri nasıl gerçekleştirilmektedir?

Fakültemize dışarıdan ders vermek üzere öđretim elemanı seçimi ve davet edilme usulleri 2547 sayılı Yükseköđretim Kanunu'nun 31' inci 34' üncü ve 40' inci maddeleri ile Yükseköđretim Kurulunun Yürütme Kurulu kararları doğrultusunda yürütülmektedir. 2547 sayılı Kanun'un 31' inci ve 40' inci maddenin (b) ve (d) fıkralarına göre işlem yapılmaktadır.

Kurumdaki ders görevlendirmelerinde eđitim-öđretim kadrosunun yetkinlikleri (çalışma alanı/akademik uzmanlık alanı vb.) ile ders içeriklerinin örtüşmesi nasıl güvence altına alınmaktadır?

Fakültemizdeki ders görevlendirmelerinde eđitim-öđretim kadrosunun yetkinlikleri (çalışma alanı/akademik uzmanlık alanı vb.) ile ders içeriklerinin örtüşmesine önem verilmektedir. Bu bağlamda eđitim-öđretim kadrosunun lisans ve/veya lisansüstü çalışma alanları ve özgeçmişleri fakültemiz internet sitesinde yer vermek suretiyle güvence altına alınmaktadır.

Eđitim-öđretim kadrosunun mesleki gelişimlerini sürdürmek ve öđretim becerilerini iyileştirmek için ne gibi olanaklar sunulmaktadır?

Fakültemizde akademik kadronun mesleki gelişimleri ve öđretim becerilerini iyileştirmek üzere yurtiçi ve yurtdışı kongrelere, sempozyum, çalıştay, konferans, yayın ve etkinliklere üniversitemiz BAP Hazırlama, Deđerlendirme ve İzleme Yönergesinin 11. maddesi uyarınca destek verilmektedir. Ayrıca, Giresun Üniversitesi Yurtiçi ve Yurtdışı Bilimsel Etkinlik Katılımı Destekleme Yönergesi kapsamında da bilimsel faaliyetlere bütçe imkanları dahilinde destek sağlanmaktadır. Ayrıca, yüksek lisans ve doktora eğitime devam eden öđretim elemanlarının mesleki gelişimlerini sağlamak amacıyla 2547 sayılı Kanunun 35. ve 39. maddeleri uyarınca uzun ve kısa süreli olarak görevlendirmeleri yapılmaktadır. Öđretim elemanı ders alma/verme hareketliliğinden (Erasmus) yararlanılmakta, ulusal ve uluslararası düzeyde yapılan seminer ve fuarlara katılım sağlanmaktadır.

Eđitim-öđretim kadrosunun eğitsel performanslarının izlenmesi ve ödüllendirilmesine yönelik mekanizmalar mevcut mudur?

Öđretim elemanlarının eğitsel performanslarının izlenmesi ve deđerlendirilmesi amacıyla Üniversitemiz öğrenci bilgi sistemi üzerinden öğrencilerden anket doldurulmaları istenmiş fakat bu uygulama sağlıklı bir şekilde yürütülememiştir. Bu nedenle eğitim-öđretim kadrosunun eğitsel performanslarının izlenmesi ve ödüllendirilmesine yönelik mekanizmalar istenilen düzeyde değildir. 2016 yılından itibaren yürürlüğe giren Üniversitemiz Akademik Teşvik Yönetmeliđi, fakültemiz öđretim elemanlarının eğitsel performanslarının izlenmesi ve ödüllendirilmesi için bir araç olarak kullanılmaktadır.

Kurum, eğitim bileşeni kapsamındaki hedeflere ulaşmayı sağlayacak eğitim-öđretim kadrosunun, nicelik ve nitelik olarak sürdürülebilirliğini nasıl güvence altına almaktadır?

Üniversitemizin stratejik planında yer alan "eđitim-öđretim kalitesini artırılması ve sürdürülebilirliğin sağlanması" amacı doğrultusunda öğrenci sayısına paralel olarak her yıl yapılan personel alımları ile eğitim-öđretim kadrosunun niteliđi ve niceliđi güvence altına alınmaktadır.

Öğrenme Kaynakları, Erişilebilirlik ve Destekler

Kurum, eğitim-öğretimin etkinliğini arttıracak öğrenme ortamlarını (derslik, bilgisayar laboratuvarı, kütüphane, toplantı salonu, programın özelliğine göre atölye, klinik, laboratuvar, tarım alanları, müze, sergi alanı, bireysel çalışma alanı, vb.) yeterli ve uygun donanıma sahip olacak şekilde sağlamakta mıdır?

Fakültemizde yürütülen eğitim-öğretimin etkinliğini arttıracak öğrenme ortamları (derslik, bilgisayar laboratuvarı, kütüphane, toplantı salonu, programın özelliğine göre atölye, laboratuvar, bireysel çalışma alanı, vb.) Üniversitemiz Rektörlüğünce uygun donanımlarla desteklenmekte olup (makine teçhizat, internet, yazılım üretime yönelik mal malzeme v.b.) öğrenme kaynaklarında ve uygulama alanlarında yeterlilik sağlanmaya çalışılmaktadır. Fakültemiz, bünyesindeki öğrenci çalışma salonu ile ve aynı anda 140 öğrencinin çalışabileceği okuma salonu ve bu öğrencilerin kullanımına sunulan 20 adet bilgisayar (1 adedi görme engelli öğrenciler için) bulunan Üniversitemiz merkez kütüphanesi ile öğrencilerimize hizmet vermektedir. Fakültemiz binası ve merkez kütüphane binasında kablosuz internet hizmeti de sunulmaktadır. Mevcut alan içerisinde öğrencilerin günlük gazete, süreli yayınları takip edecekleri özel bir bölme bulunmaktadır.

Eğitimde yeni teknolojilerin kullanımını teşvik etmekte midir? Kurumda ne tür teknolojiler kullanılmaktadır?

Öğrencilerimiz ve öğretim elemanlarımız, internet hizmetlerini kablolu ve kablosuz (Eduroam uygulaması kapsamında) olarak gün boyu kullanabilmektedirler. Fakültemiz personeline 1 Gb kapasiteli e-posta adresleri tahsis edilmiştir. Eduroam uygulaması kapsamında mobil kullanıcılar ziyaret ettikleri kurumun kablosuz ağ hizmetlerinden kendi kurumunun kullanıcı kodu ve şifresiyle yararlanabilmektedir. Etkileşimli tahtalar, projeksiyonlar, bilgisayarlar, fotokopi makineleri gibi birçok teknolojik imkânlar sunulmaktadır. Bazı bölümlerimizde bazı dersler Üniversitemiz UZEM (Uzaktan Eğitim Merkezi) vasıtasıyla bilgisayar ortamında online olarak verilmektedir.

Öğrencilerin mesleki gelişim ve kariyer planlamasına yönelik ne tür destekler sağlanmaktadır?

Öğrencilerin mesleki gelişim ve kariyer planlamasına yönelik destekler; öğrencilerin meslek, sektör ve işletme seçme sürecinde yönlendirilmelerine ve bilgilendirilmelerine katkıda bulunan Üniversitemiz“Kariyer Yönlendirme ve Bilgilendirme Uygulama ve Araştırma Merkezi” vasıtasıyla sağlanmaktadır. Bu amacı gerçekleştirmeye yönelik “Kariyer Yönlendirme ve Bilgilendirme Uygulama ve Araştırma Merkezi”nce her yıl düzenli olarak kariyer günleri yapılarak dış paydaşlar olan sektör temsilcileriyle öğrencilerin birebir iş görüşmesi yapma imkânı sağlanmaktadır. Üniversitemizce çıkarılan “Öğrenci Toplulukları Kuruluş ve İşleyiş Yönergesi” ile öğrencilerin üniversite yaşam kalitelerinin artırılması ve hayata hazırlandıkları bu dönemde sosyalleşme sürecini hızlandırmaları amacıyla Üniversitemizce mali ve idari destek sağlanmaktadır. Fakültemiz öğrencilerinin veya öğrenci topluluklarının talepleriyle mesleki gelişim ve kariyer planlamasına yönelik toplantılar düzenlenmesi hususu Rektörlüğümüze iletilerek destek vermeye çalışılmaktadır.

Öğrencilerin staj ve işyeri eğitimi gibi kurum dışı deneyim edinmelerini gerektiren programlar için kurum dışı destek bileşenleri nasıl sağlanmaktadır?

Fakültemizde talep olması halinde staj uygulaması Üniversitemiz Staj Yönergeleri doğrultusunda yürütülecektir.

Öğrencilere psikolojik rehberlik, sağlık hizmeti vb. destek hizmetleri sunulmakta mıdır?

Fakültemiz öğrencileri, Sağlık Bakanlığı-Giresun Üniversitesi Prof. Dr. A.İlhan Özdemir Eğitim ve Araştırma Hastanesinin yürüttüğü sağlık hizmetlerinden Genel Sağlık Sigortası (GSS) kapsamında yararlanabilmektedir. Bunun dışında rehberlik ve psikolojik danışma hizmeti henüz sunulamamaktadır. Fakültemiz öğrencilerine (Üniversitemizce her yıl açıklanan kontenjan sayısına göre) Üniversitemizce yemek bursu yardımı yapılmakta ve kısmi zamanlı olarak çalışma imkânı verilmektedir.

Öğrencilerin kullanımına yönelik tesis ve altyapılar (yemekhane, yurt, spor alanları, teknoloji donanımlı çalışma alanları vs.) mevcut mudur?

Fakültemiz öğrencilerine Güre Yerleşkesi yemekhanesinde günlük yemek hizmeti verilmektedir. Güre Yerleşkesinde açık basketbol, futbol ve tenis sahası bulunmaktadır. Fakültemiz ve Üniversitemizin kendisine ait öğrenci yurdu bulunmamaktadır. Şehir merkezinde Fakültemiz öğrencilerin faydalanabileceği toplam 3 (üç)adet Kredi Yurtlar Kurumu (KYK) yurdu vardır. Yurtlarda yatak sayısı 1 ile 8 arasında değişen odalardan oluşmaktadır. Tüm yurtlarda merkezi ısıtma ve sıcak su imkânı bulunmaktadır. Öğrencilere öğle ve akşam yemekleri verildiği gibi internet, kantin, çamaşır yıkama hizmetleri de sunulmaktadır. Ayrıca öğrencilerin çalışma odaları da mevcuttur. Şehir merkezinde ve üniversite yolu üzerinde yer alan mevcut özel yurtlar ve öğrenci pansiyonları bulunduğu gibi öğrencilere kiraya verilen apartman daireleri de mevcuttur.

Öğrenci gelişimine yönelik sosyal, kültürel ve sportif faaliyetler ne ölçüde desteklenmektedir?

Öğrenci gelişimine yönelik sosyal, kültürel ve sportif faaliyetler; Üniversitemiz Öğrenci Konsey Başkanlığı ve Sağlık Kültür ve Spor Daire Başkanlığına bağlı öğrenci toplulukları tarafından sürdürülen sosyal, kültürel ve sportif alanlardaki faaliyetleriyle sağlanmaktadır. Bu faaliyetlere büyük ölçüde önem verilmekle birlikte fiziksel alanların yetersizliği nedeniyle istenilen düzeyde desteklenememektedir. Öğrencilerin ilgi duydukları kültürel ve sportif alanlarda potansiyellerini hayata geçirebilmeleri için Üniversitemizce mekan, danışman ve bütçe tahsisi yapılmaktadır. Üniversitede açık / kapalı spor ve etkinlik alanları (bisiklet yolu, amfi tiyatro vb.) öğrencilerin hizmetine sunulmaktadır. Bunlara ek olarak, üniversitede düzenlenen bahar şenliklerinin ve mezuniyet törenlerinin giderleri (ikram, yolluk, yevmiye, konaklama) bütçe imkânları oranında ve ilgili sponsorlarca karşılanmaktadır.

Kurum, özel yaklaşım gerektiren öğrencilere (engelli veya uluslararası öğrenciler gibi) yeterli ve kolay ulaşılr öğrenme imkânları ile öğrenci desteğini nasıl sağlamaktadır?

Üniversitemiz “Engelli Öğrenci Birimi”nin hizmetlerinden fakültemiz bedensel engelli öğrencilerin yanı sıra işitme, görme ve konuşma engelleri bulunan öğrencilerimiz de faydalanmaktadır. Fakültemiz binasında engelli öğrencilerin yararlanacakları asansörlere, engelli lavabolarına ve yol bulduruculara yer verilmiştir. Fakültemizde 296 uluslararası öğrenci öğrenim görmektedir. Bu öğrenciler için gerekli olan iş ve eylemler “Giresun Üniversitesi Yabancı Uyruklu Öğrenci Yönergesi” ne uygun olarak tesis edilmektedir. Uluslararası öğrencilerin Türkçe öğrenmelerini kolaylaştırmak için Üniversitemiz Türkçe ve Yabancı Dil Uygulama ve Araştırma Merkezi (TÖMER) aracılığıyla kurslar düzenlenmektedir.

Sunulan hizmetlerin/desteklerin kalitesi, etkinliği ve yeterliliği nasıl güvence altına alınmaktadır?

Fakültemizde sunulan hizmetlerin etkinliği ve yeterliliği yasal mevzuatlar ile 2015-2019 stratejik plan’da belirlenen amaçlar doğrultusunda güvence altına alınmaktadır.

Programların Sürekli İzlenmesi ve Güncellenmesi

İç paydaşların (öğrenciler ve çalışanlar) ile dış paydaşların (işveren, iş dünyası ve meslek örgütü temsilcileri, mezunlar, vb.) sürece katılımı sağlanarak programın gözden geçirilmesi ve değerlendirilmesi nasıl yapılmaktadır?

İç paydaşların (öğrenciler ve çalışanlar) ile dış paydaşların (işveren, iş dünyası ve meslek örgütü temsilcileri, mezunlar, vb.) sürece katılımı sağlanarak programın gözden geçirilmesi ve değerlendirilmesi için; Üniversitemizde iç paydaşlarla ilgili olarak 450 öğrenciye memnuniyet anketi uygulanmış, dış paydaşlarla ilgili olarak ise Giresun Ticaret Borsası tarafından Giresun Üniversitesinde öğrenim gören öğrencilere yönelik öğrenci memnuniyet anketi çalışması yapılmıştır. Bu anket çalışmaları sonucunda geliştirilen öneriler değerlendirme aşamasındadır. Eğitim-öğretim süreçlerinin gözden geçirilmesi faaliyetleri bölüm başkanlıklarınca her yıl yapılmakta ve fakültemiz güncellemeleri üniversitemiz senatosunun kararı ile uygulamaya sokulmaktadır.

Gözden geçirme faaliyetleri ne sıklıkta, nasıl ve kimler tarafından yapılmaktadır? Katkı veren paydaşlar nasıl belirlenmektedir? Bu paydaşlar karar verme sürecinin hangi aşamalarına katılabilmektedir?

Fakültemizde eğitim-öğretim amaçları ve öğrenme çıktılarına ilişkin taahhütleri güvence altına alınması her yıl yapılan fakültemiz akademik kurulları aracılığıyla gerçekleştirilmektedir.

Değerlendirme sonuçları, programın güncellenmesi ve sürekli iyileştirilmesi için nasıl kullanılmaktadır?

Fakültemiz kurullarında ve ayrıca üniversitemiz eğitim öğretim komisyonunda programlar değerlendirilmekte ve ihtiyaca göre güncellenmesi sağlanmaktadır. İç paydaşlarımız olan öğrencilere yönelik eğitim-öğretim döneminin her yarıyılında uygulanmak üzere Üniversitemizde "Akademik Personel Değerlendirme Anketi"nin geliştirilmesi planlanmaktadır. Dış paydaşlarımıza yönelik olarak ise memnuniyet anketlerinin uygulanması planlanmaktadır.

Programların eğitim amaçlarına ilişkin hedeflerine ulaştığını; öğrencilerin ve toplumun ihtiyaçlarına cevap verdiğini nasıl izlemekte ve ölçmektedir?

Fakültemiz ve Üniversitemizde "mezun takip sistemi" bulunmadığı için hedeflerin gerçekleşmesine yönelik güvenilir ölçümler yapılamamakla birlikte "Mezun Öğrenci Bilgi Sistemi" 2017 yılında Üniversitemizde kurulmuş olup sistemin aktif hale getirme çalışmaları hızla devam etmektedir. Bununla birlikte bu olumsuz durumu ortadan kaldırmak amacıyla öğrencilere yönelik eğitim-öğretim döneminin her yarıyılında uygulanmak üzere Üniversitemizde "Akademik Personel Değerlendirme Anketi" geliştirilmektedir. Dış paydaşlarımıza yönelik olarak ise memnuniyet anketlerinin uygulanması planlanmaktadır.

Programların eğitim amaçları ve öğrenme çıktılarına ilişkin taahhütleri nasıl güvence altına alınmaktadır?

Fakültemizde eğitim-öğretim amaçları ve öğrenme çıktılarına ilişkin taahhütlerin güvence altına alınması bölüm başkanlıklarınca her yıl yapılan değerlendirilmelerle gerçekleştirilmektedir. Bölüm/program açılma dosyalarının Öğrenci İşleri Daire Başkanlığına teslim edilmesinden sonra eğitim komisyonu tarafından gözden geçirilmekte ve gerekli öneriler doğrultusundaki düzenlemelerin ardından senatoya sunulmaktadır.

Ç-ARAŞTIRMA VE GELİŞTİRME

Araştırma süreci kurumun sürekli gelişim odağı ile hedeflerinin ve bu hedeflerin kimler tarafından gerçekleştirileceğinin belirlendiği, araştırma faaliyetlerinin gerçekleştirildiği, hedeflerin nitelik ve nicelik olarak izlenerek değerlendirildiği ve ulaşılan sonuçların kontrol edilerek ihtiyaç duyulan iyileştirmelerin yapıldığı bir süreç olarak ele alınmalıdır. Aşağıda farklı başlıklar altında listelenen sorular, kurumda araştırma sürecinin yönetildiği mekanizmaların etkinliğine, sürecin girdi ve çıktıları ile değerlendirilerek araştırma sürecinin bir bütün olarak değerlendirmesinin yapılabilmesine olanak sağlamak üzere yol gösterici olması amacıyla verilmiştir.

Kurumun Araştırma Stratejisi ve Hedefleri

Kurumun araştırma stratejisi, hedefleri ve bu hedeflerin kimler tarafından gerçekleştirileceği belirlenmiş midir?

Araştırma stratejisi, hedefleri ve bu hedeflerin kimler tarafından gerçekleştirileceği 2015-2019 yılları için oluşturulan Üniversitemiz Stratejik Plan kapsamında belirlenmiştir.

Kurumun araştırma stratejisi ve hedefleri nelerdir? Bu hedefler nasıl belirlenmekte ve hangi sıklıkta gözden geçirilmektedir?

- Ulusal ve uluslararası projeleri teşvik etmek ve yürütmek,
- Akreditasyon ve/veya değerlendirme çalışmalarını Fakültemizde yaygınlaştırmak, toplam kalite ve yönetim anlayışını hakim kılmak,
- Dinamik, yenilikçi, girişimci ve öğrenci odaklı bir fakülte olmak,
- Bölümlerarası yaklaşımla yapılan eğitim, araştırma ve uygulamaları yaygınlaştırmak,
- Türkçenin bilim dili olarak geliştirilmesini esas alırken, yeterli düzeyde yabancı dil öğrenimini sağlamak,
- Fakültemizin fiziksel ve teknolojik altyapısını mükemmelleştirmek,
- Fakülte çalışanlarını ve öğrencilerini ortak hedeflere yönlendirmek ve motivasyonlarını yüksek tutacak çalışmalar yapmak,
- Güncel konulardaki bilimsel çalışmaların teşvik edildiği ortamlar oluşturmak,
- Fakültemizi ulusal ve uluslararası düzeyde daha iyi tanıtmak.

Fakültemiz eğitim, araştırma, kültür, sanat ve sportif etkinliklerini yürütürken ulusal ve uluslararası gelişmeleri dikkate almakta; ürettiği bilgiyi ve deneyimlerini yerel alanda kullanmaya çalışmaktadır. Bu bağlamda faaliyet ve projeler için kaynak yaratmakta ve bunların sürdürülebilirliğini sağlamak için toplantılar düzenleyerek proje tabanlı çalışmaların tüm paydaşlara yaygınlaştırılmasına önem vermektedir. Bu doğrultuda Fakültemiz aşağıdaki sorumlulukları yerine getirmektedir:

- Fakültemizde proje ağırlıklı düşünce bilincini geliştirmek,
- Eğitim programlarını iyileştirerek, eğitimin bölümler arası niteliğini artırmak,
- Öğrencilere ilgi, ihtiyaç ve beklentilerine yanıt verecek şekilde ders seçenekleri sunmak,
- Bilimsel araştırma ve uygulamalarda bölümler arası anlayışla yapılan çalışmalarını teşvik etmek,
- Lisansüstü düzeyde bölümler arası çalışmalarını teşvik eden yönetsel düzenlemeler yapmak,
- Fakültemizde farklı bilim dallarının koordinasyonunu sağlayarak sinerji oluşturmak.

Kurumun araştırma stratejisi bütünsel ve çok boyutlu olarak mı ya da tek bir araştırma alanına yönelik olarak mı ele alınmıştır? Kurumun temel araştırma ve uygulamalı araştırmaya bakışı nasıldır?

Araştırma ve uygulamalı araştırmaya yönelik süreçler, disiplinler arası işbirliğini sağlayacak çok boyutlu çalışmaları gerçekleştirecek ve birbirini destekleyecek şekilde faaliyetlerle sürdürülmeye çalışılmaktadır.

Kurum, araştırmada öncelikli alanları ile ilgili araştırma faaliyetlerinde bulunmakta mıdır?

Araştırmada öncelikli alanlarında UYGAR merkezleri var mı? Varsa bu merkezlerin hedefleri belirlenmiş, çıktıları izlenmekte ve değerlendirilmekte midir?

Araştırmada öncelikli alanları ile ilgili, iç ve dış paydaşların önerileri doğrultusunda, bilimsel ve /veya sektörel toplantılar düzenlemekte midir?

Yabancı Dilleri ve Türk Lehçelerini Geliştirme Çalışmaları Birimi, Sosyo Kültürel Çalışmalar Birimi, Kitap ve Makale Çalışmaları Birimi, Proje ve Araştırmalar Birimi vb. oluşturma aşamasında olan birimler kendi alanlarına giren konularda araştırmalar yapmaktadırlar.

Kurumun araştırma faaliyetleri ve diğer akademik faaliyetleri (eğitim-öğretim, topluma hizmet) arasında nasıl bir etkileşim bulunmaktadır? Buna yönelik bir stratejisi var mıdır?

Fakültemiz, bilim ve teknoloji alanında üretilen bilginin eğitim-öğretime ve topluma katkı sağlamasını amaçlamaktadır. Bu kapsamda; fakültemi birimlerinin işbirliği içerisinde hareket etmeleriyle üretilen değerlerin topluma ve işgücü piyasasına yansıtılması, etkileşim stratejisinin ana hatlarını oluşturmaktadır.

Kurum, araştırma stratejisinin bir parçası olarak kurumlar arası araştırma faaliyetlerini desteklemekte midir? Bu tür araştırmalara uygun platformlar geliştirmekte midir? Ve bu tür araştırmaların çıktılarını nasıl izlemekte ve değerlendirmektedir?

Giresun Üniversitesi, 2015-2019 Strateji Planı'nın hedefleri arasında belirtildiği gibi uluslararasılaşmayı geliştirmek doğrultusunda projeler hazırlamakta ve bunları ulusal ve uluslararası toplumun hizmetine sunmakta olup Fakültemiz bu doğrultuda çalışmalarını sürdürmektedir.

Kurum, araştırma stratejisi olarak disiplinler arası ve/veya çok disiplinli araştırma faaliyetlerini desteklemekte midir? Bu tür araştırmalara uygun platformlar geliştirmekte midir? Ve bu tür araştırmaların çıktılarını nasıl izlemekte ve değerlendirmektedir?

Giresun Üniversitesi kuruluşundan itibaren disiplinlerarası ve çok disiplinli araştırmaya ortam sağlayacak biçimde yapılarak bu tür araştırmalara öncelik vermiş olup Fakültemiz de disiplinlerarası çalışma kültürünü hayata geçirilmesi için araştırma birimleri (Yabancı Dilleri ve Türk Lehçelerini Geliştirme Çalışmaları Birimi, Sosyo Kültürel Çalışmalar Birimi, Kitap ve Makale Çalışmaları Birimi, Proje ve Araştırmalar Birimi vb.) oluşturmaya başlamış ve birimlerin araştırma projelerinde farklı kesişim kümeleri ile yer almaları ve işbirliği içerisinde hareket etmelerini teşvik etmektedir.

Kurum, yerel/bölgesel/ulusal kalkınma hedefleriyle kendi araştırma stratejileri arasında nasıl bir bağ kurmaktadır?

Üniversitemiz yerel/bölgesel/ulusal kalkınma hedeflerine uygun olarak, bölgenin temel özelliklerini dikkate almakta, ülkenin ve bölgesinin beklentileri ve kalkınması arasında güçlü bir bağ kurma yolunda olup; bu amaçla kurulmuş olan Fındık Uygulama ve Araştırma Merkezinde, Giresun İli Araştırma ve Uygulama Merkezinde ve DOKAP bünyesinde kurulan UNİDOKAP'ta Fakültemiz öğretim elemanları çalışmalarda bulunmaktadır.

Yapılan araştırmaların bölgesel/ulusal açıdan değerlendirildiğinde ekonomik ve sosyo-kültürel katkısı var mıdır? Nasıl teşvik edilmektedir?

Fakültemiz bünyesinde yapılan araştırmaların ekonomik ve sosyo kültürel katkısının gözlenmesi ve gerçek anlamda toplumsal faydaya dönüştürülebilmesi önemli bir önceliktir. Üniversitemiz BAP birimi tarafından desteklenen projeler aracılığıyla da bölgenin ekonomik ve sosyo-kültürel gelişimine katkı sağlanmaktadır.

Kurumun, araştırmada etik değerleri benimsetme ile ilgili girişimleri (Etik Komisyonu, İntihali önlemeye yönelik özel yazılımlar, vs.) var mıdır?

Fakültemiz Bölüm Başkanlıklarının her birinin "Bölüm Etik Kurulu" bulunmaktadır.

Araştırmaların çıktıları (proje raporu, yayın, patent vb.) ödüllendirilmekte midir?

Fakültemiz birimlerinde görev yapan öğretim üyeleri Giresun Üniversitesi Bilimsel Araştırma Projeleri (BAP) birimi yönergesinde belirtildiği gibi Bilimsel etkinliklere katılım desteği, Yayın desteği ve Proje desteği bakımından desteklenmektedir.

Araştırma fırsatları ile ilgili kurum içi gerekli bilgi paylaşımı yapılmakta mıdır?

Araştırma fırsatları noktasında kurumsal, ulusal ve uluslararası destekler hakkında kurum personelimiz resmi yazışmalar, elektronik posta yolu ve üniversitenin ve fakültemizin web sayfası aracılığıyla bilgilendirilmektedir.

Verilen doktora derecelerinin çeşitliliği ve doktora öğrencilerinin yurtiçi ve yurtdışı üniversitelerde öğretim görevlisi olarak işe başlama oranları takip ediliyor mu? Kurum tarafından verilen doktora derecesi ile akademik ortamda iş bulan öğrencilerin oranı nedir?

Fakültemizde doktora öğrencilerinin yurt içi ve yurt dışı üniversitelerde öğretim üyesi olarak işe başlama oranları takip edilmemektedir.

Kurum, araştırma öncelikleri kapsamındaki faaliyetleri için gerekli fiziki/teknik altyapının ve mali kaynakların oluşturulmasına ve uygun şekilde kullanımına yönelik politikalara sahip midir?

Araştırma öncelikleri kapsamındaki faaliyetleri için gerekli fiziki/teknik altyapının ve mali kaynakların oluşturulmasına ve uygun şekilde kullanımına yönelik politikalar Üniversitemiz 2015-2019 stratejik planı ile belirlemiştir. Bu bağlamda, Bilimsel Araştırma Projeleri (BAP) Birimi, araştırmalara ilgili Yönerge ile destek vermektedir. Ayrıca, araştırma öncelikleri için fiziki alt yapı istenilen düzeyde olmadığından bu konuda Üniversitemizce iyileştirme çalışmaları başlatılmıştır.

Kurum, öncelikleri kapsamındaki araştırma faaliyetlerinin nicelik ve nitelik olarak sürdürülebilirliğini nasıl güvence altına almaktadır?

Araştırma faaliyetlerinin nicelik ve nitelik olarak sürdürülebilirliği ve ödül mekanizmasını Üniversitemiz BAP biriminin teşvik maddesi (Madde 11), atama yükseltme kriterleri, akademik teşvik ödeneği yönetmeliği gibi uygulamalar ile sağlanmaya çalışılmaktadır. Ayrıca, projenin sonuçlandırılmasından sonra elde edilen çıktıların patent, yayın vb. çıktılarıyla sürdürülebilirliği güvence altına alınabilmektedir.

Araştırma Kaynakları

Kurumun fiziki/teknik altyapısı ve mali kaynakları, araştırma öncelikleri kapsamındaki faaliyetleri gerçekleştirmek için uygun ve yeterli midir?

Fakültemiz fiziki/teknik altyapısı ve mali kaynakları, araştırma öncelikleri kapsamındaki faaliyetleri gerçekleştirmek için büyük çaba sarf etmekte olup, öğretim üyelerine uygun araştırma koşullarının sağlanması ve onları teşvik edilmesi hedeflemektedir. Üniversitenin BAP birimi, yapılan araştırmaları çıkarmış olduğu yönerge ile desteklemektedir. Bazı laboratuvar alt yapılarının eksik olduğu bölümler bulunmaktadır. Araştırma alanlarında özellikle fiziki alt yapının geliştirilmesine ihtiyaç duyulmaktadır.

Kurum ii kaynakların arařtırma faaliyetlerine tahsisine ynelik aık kriterler mevcut mudur? Bu kriterler nasıl belirlenmekte ve hangi sıklıkta gzden geirilmektedir?

Kurum ii kaynakların arařtırma faaliyetlerine tahsisine iliřkin ncelikli alan destekleme řartları niversitemiz BAP komisyonu tarafından belirlenmektedir. Arařtırma faaliyetlerine verilen desteklerde, zgn deęer, yaygın etki, projenin gerekleřtirilebilirlięi ve disiplinler arası olması temel kriterlerdir. Bu kriterler, hemen her disiplinin temsil edildięi bir komisyon tarafından belirlenmekte ve 6 aylık dnemlerde gzden geirilerek revizyonlar yapılmaktadır.

Arařtırma faaliyetlerine kurum ii kaynak tahsisine ynelik ncelikler mevcut ise ne tr parametreler (kurumun arařtırma ncelikleri ile uyum, ok ortaklı/ disiplinli arařtırmalar, kurumlar arası ve/veya uluslararası ortaklıklar, lisansst alıřmalar, temel arařtırma, uygulamalı arařtırma, deneysel geliřtirme, ıktı/ performans vb.) dikkate alınmaktadır?

Arařtırma faaliyetlerinin desteklenmesi niversitemizin BAP birimi tarafından yapılmaktadır. BAP birimi tarafından yapılan kaynakların tahsisinde, lisansst alıřmalar bařta olmak zere, uygulamalı ve temel arařtırmalara, bunların ok disiplinli olanlarına ve kurum hedefleriyle uyumlu olması řartı ile kurumlar arası arařtırmalara ncelik verilmesi temel ilke olarak benimsenmiřtir.

Kurum, kaynakların etkin/verimli kullanımını saęlamak ve ilave kaynak temin edebilmek iin ii/dıř paydařlarla iřbirlięini ve kurum dıřından kaynak teminini nasıl teřvik etmekte ve desteklemektedir?

Fakltemizce ulusal ve uluslararası dzeyde bilimsel etkinlikler dzenlenmekte olup, bu etkinlikler aracılıęıyla dıř paydařlarla iřbirlięi tesis edilerek kaynak temininin artırılması amalanmaktadır. Kurum kaynaklarının etkinlięinin ve arařtırma sonularının yaygın etkisi ve katma deęerini artırmak amacıyla ok disiplinli ve kurumlar arası alıřmalar teřvik edilmekte ve bu alandaki imknlerden arařtırmacılar e-posta ve niversitemiz-fakltemiz web sayfası yolu ile haberdar edilmektedir.

Kurum dıřından saęlanan mevcut dıř destek (proje desteęi, baęıř, sponsorluk vb.) kurumun stratejik hedefleri ile uyumlu ve yeterli midir?

Kurum dıřından saęlanan mevcut dıř destek kurumun stratejik hedefleri ile uyumlu ancak son derece dřk ve yetersizdir.

Kurum, arařtırma faaliyetlerinin etik kurallara uygun olarak yrtlmesini saęlamak iin ne tr destekler (Fikir ve Sanat Eserleri Kanununun gereęini yerine getirme, lisanslı yazılım kullanımı,) sunmaktadır?

Arařtırma faaliyetlerinin etik kurallara uygun olarak yrtlmesini saęlamak iin niversitemiz tarafından etik kurullar oluřturulmuř olup; Bilimsel yayınların, lisans ve lisansst alıřmaların intihal taramaları eřitli yazılım programları vasıtasıyla yapılmakta ve bu řekilde alıřmaların etik ynnden kontrol saęlanmaktadır.

Kurum, araştırma bileşeni ile ilgili hedefleri kapsamında ihtiyaç duyulan kaynakların (fiziki/teknik altyapı, mali kaynaklar) sürdürülebilirliğini nasıl sağlamaktadır?

Kurumun sahip olduğu teknik ve fiziki altyapı imkânları tüm araştırmacıların kullanımına açıktır. Araştırmacılar her yıl gerçekleştirilen proje çağrıları ile mali konuda desteklenmektedir. Kurumun ihtiyaç duyduğu altyapı makine ve teçhizat alımları ilgili bütçe kaleminden karşılanmaktadır.

Araştırma Kadrosu

Kurum, işe alınan/atanan araştırma personelinin gerekli yetkinliğe sahip olmasını nasıl güvence altına almaktadır?

İşe alınan/atanan personelin gerekli yetkinliğe sahip olmasının güvencesi, ölçülmesi ve değerlendirilmesi Yükseköğretim Kanunu ve Giresun Üniversitesi Öğretim Üyeliğine Yükseltme ve Atama Yönergesi kapsamında sağlanmaktadır.

Araştırma kadrosunun yetkinliği nasıl ölçülmekte ve değerlendirilmektedir?

Tüm alanlarda, araştırma kadrosunun yetkinliğini ölçmek ve değerlendirmek için Yükseköğretim Kurulu Mevzuatı ve Üniversitenin “Öğretim Üyeliğine Yükseltme ve Atama Yönergesi” dikkate alınmaktadır. Ayrıca, her yıl düzenli olarak alınan yıllık faaliyet raporları ve Akademik Teşvik Yönetmeliği gereğince araştırmacıların performansları izlenmektedir.

Araştırma kadrosunun yetkinliğinin geliştirilmesi ve iyileştirilmesi için ne gibi imkânlar sunulmaktadır?

Araştırma kadrosunun yetkinliğinin geliştirilmesi ve iyileştirilmesi için imkanlar dahilinde kurum içinde kongre, seminer, sempozyum, çalıştay ve panel gibi bilimsel etkinlikler düzenlemektedir. Ulusal ve Uluslararası bilimsel organizasyonlara katılan araştırmacıların masrafları birimimiz bütçe imkânları çerçevesinde desteklenmektedir. Ayrıca, Üniversitemiz BAP birimi bilimsel çalışmalara yurt içi ve yurt dışı destek sunmaktadır. Bunun yanında, kurumumuzda Erasmus programı dahilinde bilim insanlarının değişim programlarına katılımı teşvik edilmektedir.

Atama ve yükseltme sürecinde araştırma performansı nasıl değerlendirilmektedir? Araştırma bileşeni kapsamındaki hedeflerine ulaşmayı sağlayacak araştırma kadrosunun, nicelik ve nitelik olarak sürdürülebilirliğini nasıl güvence altına almaktadır?

Akademik atama ve yükseltmelerde gerekli yetkinliğe sahip olunması “Giresun Üniversitesi Öğretim Üyeliğine Yükseltme ve Atama Yönergesi” kapsamında güvence altına alınmıştır. Araştırma kadrosunun nicelik ve nitelik olarak geliştirilmesi ve iyileştirilmesi için BAP biriminin teşvik maddesi (Madde 11) hükümleri gereğince Üniversitemizce faaliyetler teşvik edilmekte ve bunlar yıllık faaliyet raporları ile takip edilmektedir.

Araştırma Performansının İzlenmesi ve İyileştirilmesi

Kurumun araştırma performansı verilere dayalı ve periyodik olarak ölçülmekte ve değerlendirilmekte midir?

Birim Faaliyet Raporuna işlenmek üzere her yıl bir akademik personelden yapmış oldukları yayınlarla ilgili Bölüm Başkanlıklarımızdan bilgi istenmektedir.

Araştırma performansının değerlendirilmesinde, doktora programlarına yönelik bilgiler (doktora programlarına kayıtlı öğrenci ve mezun sayıları, mezunların akademik ortamda ve/veya sanayi kuruluşlarında çalışma oranları, yurt içi ve yurt dışında çalışma oranları vb.), bölge, ülke ve dünya ekonomisine katkıları, kurumun mevcut araştırma faaliyetleri, araştırma hedefleriyle uyumu ve bu hedeflerin sağlanmasına katkısı kalite göstergesi olarak değerlendirilmekte ve izlenmekte midir?

Doktora programına kayıtlı ve mezun öğrenci sayıları, lisansüstü programlardan sorumlu birimler olan enstitülerde takip edilmektedir. Mezunların akademik ortamda ve/veya sanayi kuruluşlarında çalışma oranları, yurt içi ve yurt dışında çalışma oranlarını tespit edecek bir uygulama yoktur. Bunun sağlanmasına yönelik Üniversitemizce çalışmalar devam etmektedir. Üniversitemiz bünyesinde gerçekleştirilen araştırma geliştirme faaliyetlerinde bölgemiz, ülkemiz ve dünya ekonomisinin ihtiyaçlarının göz önünde bulundurulması kurumun öncelikli hedefleri arasında yer almaktadır.

Araştırmaların kalitesinin değerlendirilmesi ve izlenmesine yönelik mekanizma mevcut mudur?

Araştırma kalitesi ağırlıklı olarak nicel verilere dayalı kayıtlar üzerinden Üniversitemizce takip edilmekte, nitel değerlendirme hususunda ise araştırma sonuçlarının yayınlandığı bilimsel kaynağın kalitesi ve indeks sıralamasındaki yer esas alınmaktadır. Buna göre, bilimsel yayınlarla ilgili olarak Web of Science ve Scopus veri tabanlarında listelenen indeksli dergilerde yayınlanmış Giresun Üniversitesi adresli yayınların atıf sayıları, üniversite, fakülte ve öğretim üyesi bazında ve yıllara göre Üniversitemizce izlenmekte ve hem üniversitenin genel ortalaması hem de öğretim üyesi başına atıf değerlendirmesi yapılarak araştırma kalitesi izlenerek Üniversitemizce raporlanmaktadır. Benzer şekilde, Giresun Üniversitesi adresli yayınların Web of Science Makale Atıf Raporuna (JournalCitation Report) göre etki değeri analizi yine üniversite, fakülte ve öğretim üyesi bazında, yıllara göre yapılarak Üniversitenin genel olarak ve öğretim üyelerinin bireysel olarak etki değeri yüksek dergilerde yaptıkları yayınlar izlenmektedir.

Kurum, araştırma performansının kurumun hedeflerine ulaşmasındaki yeterliliğini nasıl gözden geçirmekte ve iyileştirilmesini nasıl gerçekleştirmektedir?

Araştırma performansının yeterliliği stratejik planda belirtilen hedefler dikkate alınarak gözden geçirilmekte ve bunları yıllık performans planları ortaya konularak değerlendirilmektedir. Bu değerlendirmeler sonucunda ise var olan eksiklikler tespit ederek iyileştirme yoluna gidilmektedir.

D-YÖNETİM SİSTEMİ

Yönetim ve İdari Birimlerin Yapısı

Kurumun, yönetim ve idari yapılanmasında benimsediği bir yönetim modeli bulunmakta mıdır?

Fakültemizde yönetsel ve idari yapı, 2547 sayılı Yükseköğretim Kanunu kapsamında tanımlanmış olduğu şekildedir. Yönetsel organizasyon şeması da (Ek-1) ilgili yasada öngörülen şekliyle hazırlanmış ve hayata geçirilmiştir.

Operasyonel süreçlerini (eğitim-öğretim ve araştırma) ve idari/destek süreçlerini nasıl yönetmektedir?

Eğitim-öğretim ve araştırma ile idari ve destek süreçleri ilgili yasal mevzuatlar çerçevesinde sürdürülmektedir. Eğitim-öğretim ve araştırma süreçleri 2547 sayılı Kanun, 2914 sayılı Kanun, 3843 sayılı Kanun vb, idari ve destek süreçlerinde 5018 sayılı Kanun, 657 sayılı Kanun vb. hükümlerince yürütülmektedir.

İç kontrol standartlarına uyum eylem planını ne kadar etkin düzeyde uygulanmaktadır?

Üniversitemiz tarafından belirlenen iç kontrol eylem planında öngörülen eylemler etkili bir şekilde uygulanmaya çalışılmaktadır.

Kaynakların Yönetimi

İnsan kaynaklarının yönetimi nasıl ve ne kadar etkin olarak gerçekleştirilmektedir?

Fakültemizde görev yapan akademik personel 2547 sayılı Yükseköğretim Kanunu ve 2914 sayılı Yükseköğretim Personel Kanunu, idari personel 657 sayılı Devlet Memurları Kanunu çerçevesinde istihdam edilmektedir. Her yıl tespit edilen personel ihtiyaçları Rektörlük Personel Daire Başkanlığına bildirilerek personel planlaması yapılmakta ve bu doğrultuda personel görevlendirme ve atamaları gerçekleştirilmektedir. İdari personel açısından yeterli personel bulunmamaktadır.

İdari ve destek hizmetleri sunan birimlerinde görev alan personelin eğitim ve liyakatlerinin üstlendikleri görevlerle uyumunu sağlamak üzere nasıl bir sistem kullanılmaktadır?

İdari ve destek hizmetleri sunan birimlerde görev alan personelin eğitim ve liyakatlerinin üstlendikleri görevlerle uyumunu sağlamak üzere yürüttüğümüz bir sistem bulunmamaktadır. Personel görevlendirmeleri birimlerimizin iş yükü göz önüne alınarak yapılmakta olup, yapılan görevlendirmeler doğrultusunda personellerimizin görev yetki ve sorumlulukları belirlenmiştir.

Mali kaynakların yönetimi nasıl ve ne kadar etkin olarak gerçekleştirilmektedir?

Fakültemizin sınırlı bütçesi göz önüne alınarak olabildiğince acil ve önceliği olan iş ve işlemlere yönelik harcamalar yapılmaktadır. Harcama birimlerinde, ihtiyaçların temini ile ilgili iş ve işlemler, bütçe ödenekleri, giderin türü, yaklaşık maliyeti, kanuni süreler ve benzeri unsurlar göz önüne alınarak belirlenir, doğrudan temin veya satın alma usulüyle gerçekleştirilir. Satın alma işlemleri Strateji Geliştirme Daire Başkanlığınca kontrol altına alınmaktadır. 5018 sayılı Kamu Mali Yönetimi ve Kontrol Kanunu ile kamu kaynaklarının etkili, ekonomik ve verimli kullanımının yanı sıra mali saydamlık ve hesap verilebilirlik ilkeleri ön plana çıkmıştır. Mali kaynakların yönetimi ilgili kanun, yönetmelikler ve mevzuatlar (5018 sayılı Kamu Mali Yönetimi Kontrol Kanunu, 4734 sayılı Kamu İhale Kanunu, 4734 sayılı Kamu İhale Sözleşmeleri Kanunu, 2886 Sayılı Kanun, 657 sayılı Devlet Memurları Kanunları, 6245 Harcırah Kanunu, Merkezi Yönetim Harcama Belgeleri Yönetmeliği, Ön Ödeme Usul ve Esasları Hakkında Yönetmelikler, Taşınır Mal Yönetmeliği, vb.) çerçevesinde yapılmaktadır.

Taşınır ve taşınmaz kaynakların yönetimi nasıl ve ne kadar etkin olarak gerçekleştirilmektedir?

Taşınır ve taşınmaz kaynakların yönetimi Taşınır Mal Yönetmeliği doğrultusunda yürütülmektedir. Tüm taşınır kaynaklar Maliye Bakanlığının KBS (Kamu Harcama ve Muhasebe Bilişim Sistemi) içerisinde bulunan Taşınır Kayıt ve Yönetim Sistemi (TKYS) ile kayıt altına alınmaktadır. Ancak idari personel yetersizliği bulunmaktadır.

Bilgi Yönetim Sistemi

Her türlü faaliyet ve sürece ilişkin verileri toplamak, analiz etmek ve raporlamak üzere nasıl bir bilgi yönetim sistemi kullanılmaktadır?

Üniversitemizin diğer birimlerinde olduğu gibi Fakültemizde de Rektörlüğümüz tarafından uygulamaya konulan otomasyon programları kullanılmaktadır (Örn. Öğrenci İşleri Bilgi Sistemi, Kurumsal İç Değerlendirme Bilgi Sistemi, Kalite Yönetimi Bilgi Sistemi vb.). Toplanan verilerin güvenliği ve gizliliği Üniversitemizin yazılım programları ile sağlanmaktadır.

Eđitim ve öğretim faaliyetlerine yönelik olarak hangi konuları (öđrencilerin; demografik bilgileri, gelişimi ve başarı oranı, program memnuniyeti vb.) kapsamaktadır?

Öđrenci İşleri Daire Başkanlığının kullanmış olduđu yazılımlar üzerinden bu verilere ulaşılabilir. Öđrenci otomasyonu modülü üzerinden organizasyon tanımı yapılabilmekte, akademik takvimdeki aktiviteler tanımlanabilmekte, ders açılmaları, ders programı oluşturulabilmekte, öđrenci belgesi, askerlik belgesi, transkript gibi belgeler öđrenci başvurusuna göre düzenlenebilmektedir. Ayrıca istatistikler, YÖKSİS işlemleri, hazırlık sınıfı işlemleri, harç işlemleri vb. işlemler yine bu sistem üzerinden gerçekleştirilmektedir.

Öđrenci Bilgi Sisteminde, öđrenciler, öđrenci web modülü üzerinden haftalık ders programı, not görüntüleme, başarı durum belgesi (transkript), kayıt yenileme (ders seçme) işlemleri, harç bilgileri görüntüleme, yabancı dil muafiyet sınavı kayıtlanması, çift ana dal/yan dal başvuru, hazırlık öđrenci bilgi görüntüleme ekranlarına ulaşmaktadırlar.

Öđretim üyeleri, Öđretim Üyesi Modülü üzerinden ders öđrenci listelerini görmekte, notlarını girmekte, sınav devam çizelgeleri gibi raporlamalara ulaşmakta ve derslere ait öğrenme çıktılarını girmektedirler. Yine her sınıf için Akademik Danışman öđrencilerin demografik bilgileri, gelişimi ve başarı oranı bilgilerine ulaşabilmektedir. Öđrencilerin program memnuniyetine yönelik veriler bulunmamaktadır.

Ar-Ge faaliyetlerine yönelik olarak hangi konuları (araştırma kadrosunun; ulusal/uluslararası dış kaynaklı proje sayısı ve bütçesi, yayımlarının nicelik ve niteliđi, aldıđı patentler, sanat eserleri vb.) kapsamaktadır?

Fakültemizin AR-GE faaliyetlerine yönelik bilgi yönetim sistemi Üniversitemiz “BAP Koordinasyon Birimi” tarafından web sitesi üzerinden kayıt altına alınmakta ve takibi sağlanmaktadır.

Mezunlara yönelik olarak hangi konuları (mezunların; istihdam oranları ve istihdamın sektörel dağılımı, nitelikleri, vb.) kapsamaktadır?

Mezunlarımıza yönelik veriler gösteren Mezun Bilgi Sistemi Nisan 2017 tarihinde Üniversitemizde kullanıma açılmıştır. Mezun Bilgi Sistemi Giresun Üniversitesi mezun öđrencilerinin iletişim ve iş tecrübeleri bilgilerini girebileceđi, takip edebileceđi bir sistem olarak kullanılması amaçlanmaktadır.

Kurumsal iç ve dış deđerlendirme sürecine yönelik bilgiler nasıl ve hangi sıklıkta toplanmaktadır?

İç ve dış deđerlendirme sürecine yönelik bilgiler Üniversitemiz Bilgi İşlem Daire Başkanlığı tarafından bilgi varlıklarının envanterinin çıkarılması ve merkezi bilgi sistemleri kapsamı dışında bulunan veri işleme, saklama ve raporlama araçlarının envanterinin çıkarılmasına yönelik çalışmalar ile yürütülmektedir.

Toplanan verilerin güvenliđi, gizliliđi (kişisel bilgiler gibi gizlilik gerektiren verilerin güvenliđi ve üçüncü şahıslarla paylaşılmaması) ve güvenilirliđi (somut ve objektif olması) nasıl sağlanmaktadır?

Üniversitemiz Bilgi İşlem Daire Başkanlığı tarafından Üniversitemiz Rektörlük ve Bağlı Birimlerin kullandığı tüm yazılım ve ağ sistemler periyodik olarak gözden geçirilmekte olup, ayrıca tüm akademik ve idari personel yaptığı işin önem derecesinin ve aldığı sorumluluğun bilincinde olarak her işi yapan personelin bilgi güvenliğine gerekli dikkat ve özeni göstermektedir.

Kurum Dışından Tedarik Edilen Hizmetlerin Kalitesi

Kurum dışından alınan idari ve/veya destek hizmetlerinin tedarik sürecine ilişkin kriterleri belirlenmiş midir?

Fakültemiz 4734 sayılı Kamu İhale Kanunu kapsamında bulunan bir kurum olup, kurum dışından tedarik edilen hizmetler, söz konusu kanun ve 4735 sayılı Kamu ihale sözleşmeleri Kanunu hükümleri, hizmet alım ihaleleri uygulama yönetmeliđi ve kamu ihale genel tebliğinde yer alan hükümler doğrultusunda alınmaktadır. Kurum dışından alınan hizmetlerin uygunluğu, kalitesi ve sürekliliđi, alınan hizmetin muayene kabul komisyonundan geçirilmesi suretiyle güvence altına alınmaktadır.

Kurum dışından alınan bu hizmetlerin uygunluğu, kalitesi ve sürekliliđi nasıl güvence altına alınmaktadır?

Kurum dışından alınan hizmetlerin uygunluğu ve kalitesi için üniversitemiz bünyesinde ilgili meslek kollarında görev yapan personeller tarafından teknik şartnameler hazırlanmaktadır. Şartnameler ve 4735 sayılı Kanun çerçevesinde yapılan sözleşmeler doğrultusunda işlem tesis edilmektedir.

Kamuoyunu Bilgilendirme

Kurum, topluma karşı sorumluluğunun geređi olarak, eğitim-öğretim, araştırma-geliştirme faaliyetlerini de içerecek şekilde faaliyetlerinin tümüyle ilgili güncel verileri kamuoyuyla paylaşmakta mıdır?

Yasal mevzuatlar geređince açıklanması zorunlu olan bilgiler ile kuruluş amacı doğrultusunda yürütülen faaliyetleri içeren bilgiler Üniversite ve Fakültemiz web sitesi üzerinden kamuoyuyla paylaşılmaktadır.

Kamuoyuna sunulan bilgilerin güncelliđi, dođruluđu ve güvenilirliđi nasıl güvence altına alınmaktadır?

Fakültemiz 5018 sayılı Kanundan kaynaklı hesap verilebilirliđe yönelik hükümleri yerine getirmektedir. Fakültemiz ve üniversitemiz web sayfasında, fakülte ile ilgili bilgiler, üniversitenin ve fakültenin yetkilendirmiş olduđu birimlerce ve üst yönetim ya da bilginin kaynađı tarafından verilen onay dođrultusunda kamuoyuyla paylaşılmaktadır. Kaynađından güncelliđi, güvenilirliđi ve geçerliliđi teyit edilmemiş hiçbir bilgi kamuoyuyla paylaşılmamaktadır.

Yönetimin Etkinliđi ve Hesap Verebilirliđi

Kurum, kalite güvencesi sistemini, mevcut yönetim ve idari sistemini, yöneticilerinin liderlik özelliklerini ve verimliliklerini ölçme ve izlemeye imkân tanıyacak şekilde tasarlamış mıdır?

Üniversitemiz Kalite Komisyonu Çalışma Usul ve Esasları Hakkında Yönergesi ile nin 7. maddesinde kalite güvencesi komisyonunun görevleri arasında kurum iç ve dış kalite güvence sisteminin kurulması hüküm altına alınmış olup Fakültemizce bu konuda ayrıca tasarlanmış bir çalışma bulunmamaktadır.

Yönetim ve idarenin kurum çalışanlarına ve genel kamuoyuna hesap verebilirliğine yönelik ilan edilmiş politikası var mıdır?

5018 sayılı Kanun'da hesap verilebilirliđe yönelik hükümler uygulanmaktadır. Üniversitemiz ve fakültemiz web sayfasında faaliyetlere ait duyurular kamuoyuyla paylaşılmaktadır.

E-SONUÇ VE DEĞERLENDİRME

Raporun Kalite Güvencesi Sistemi, Eğitim-Öğretim, AR&GE ve Yönetim Sistemi bölümleri için güçlü yönler ve iyileştirmeye açık yönlerle ilişkin bilgiler aşağıda belirtilmiştir.

Kalite Güvencesi

Güçlü Yönler

- ✓ Misyon, vizyon, değerler tüm çalışanların katılımıyla belirlenmiştir.
- ✓ Kalite Yönetim Sistemi'nin verimliliđini ve etkinliđini değerlendirmek için gerekli olan gözden geçirme girdileri, aynı zamanda iç paydaşların ve diđer ilgili birimlerin görüşleri anketler aracılıđıyla alınmaktadır.

İyileştirmeye Açık Yönler

- ✓ Stratejik hedeflere ulaşmak amacıyla tanımlanan süreçleri, sürekli iyileştirmek için toplam kalite yönetiminde kullanılan süreç haritaları, istatistiksel analizler, beyin fırtınası, sebep-sonuç şemaları, geri bildirimlerin kaydı, ağaç diyagramı gibi araçların uygun olanlarından faydalanılması planlanmaktadır.
- ✓ Dış paydaşların kalite güvencesi sistemine katılım ve katkılarına yönelik yapılmış bir uygulama henüz bulunmamakla birlikte Üniversitemizce bu yönde gerekli çalışmaların tesis edilmesi planlanmaktadır.

Eğitim-Öğretim

Güçlü Yönler

- ✓ Üniversiteye yeni başlayan öğrencilere oryantasyon programı uygulanmaktadır.
- ✓ Öğrenci toplulukları etkin bir şekilde teşvik edilmektedir.
- ✓ Fakültemizde öğrenim gören uluslararası öğrenciler dolayısıyla 2015-2019 stratejik planında yer alan "*uluslararasılaşmanın geliştirilmesi*" amacına katkı sağlanmaktadır.
- ✓ Kurumumuz eğitim-öğretim kadrosu genç ve dinamik bir yapıya sahiptir.
- ✓ Akademik kadronun mesleki gelişimleri ve öğretim becerilerini iyileştirmek üzere yurtiçi ve yurtdışı kongrelere, sempozyum, çalıştay, konferans, yayın ve etkinliklere üniversitemiz BAP Hazırlama, Değerlendirme ve İzleme Yönergesi'nin 11. maddesi uyarınca destek verilmektedir.

İyileştirmeye Açık Yönler

- ✓ Eğitim-öğretim planlarının düzenlenmesinde sektörlerin temel ihtiyaçlarının gözönünde bulundurulması planlanmaktadır.
- ✓ Mezunların yeterlik düzeyleri ile ilgili olarak bir istatistiksel ve betimsel (anket, alan çalışması vb) çalışma yapılmamakta olup, Üniversitemizce yapılması planlanmaktadır.
- ✓ Başarılı öğrencilerin kuruma/programlara kazandırılması hususunda ise henüz herhangi bir teşvik ve ödül sistemi/programı bulunmamaktadır.
- ✓ Bazı programlarda eğitim öğretim sürecini etkin bir şekilde yürütebilecek sayıda akademik kadro bulunmamaktadır.
- ✓ Öğretim elemanlarının eğitsel performanslarının izlenmesi ve değerlendirilmesi amacıyla üniversitemiz öğrenci bilgi sistemi üzerinden öğrencilerden anket doldurulmaları istenmiş ,fakat bu uygulama sağlıklı bir şekilde yürütülemedi. Bu nedenle eğitim-öğretim kadrosunun eğitsel performanslarının izlenmesi ve ödüllendirilmesine yönelik mekanizmalar istenilen düzeyde olmamakla birlikte bu husus iyileştirmeye açık bir yön olarak değerlendirilmektedir.
- ✓ Eğitim-öğretim ve araştırma faaliyetleri laboratuvar ve fiziki donanımlarda görülen eksiklikler nedeniyle verimli bir şekilde yürütülememektedir.
- ✓ Öğrencilere yönelik rehberlik ve psikolojik danışmanlık hizmeti henüz sunulmamaktadır.

- ✓ Programlarda derslerin sonunda iç paydaşımız olan öğrencilere yönelik eğitim-öğretim döneminin her yarıyılının sonunda "Akademik Personel Değerlendirme Anketi" uygulanmamaktadır.
- ✓ Mezun takip sistemi bulunmadığı için hedeflerin gerçekleşmesine yönelik güvenilir ölçümler yapılamamakla birlikte Üniversitemizce "Mezun Öğrenci Bilgi Sistemi" 2017 yılında kurulmuş olup sistemin aktivasyon çalışmaları hızla devam etmektedir.

Araştırma-Geliştirme

Güçlü Yönler

- ✓ Öğretim üyeleri Giresun Üniversitesi Bilimsel Araştırma Projeleri (BAP) birimi Yönergesi'nde belirtildiği gibi bilimsel etkinliklere katılım desteği, yayın desteği ve proje desteği bakımından desteklenmektedir.
- ✓ Fakültemizce ulusal ve uluslararası düzeyde bilimsel etkinlikler düzenlenmekte olup bu etkinlikler aracılığıyla dış paydaşlarla işbirliği tesis edilerek kaynak temininde çeşitlilik sağlanmaktadır.

İyileştirmeye Açık Yönler

- ✓ Fakültemiz bünyesinde bazı laboratuvarlarda alt yapılar eksiktir. Bu bakımdan mevcut araştırma altyapısının yeterli olmayıp iyileştirmeye açık yön olarak görülmektedir. Bu nedenle, araştırma alanlarında özellikle fiziki alt yapının geliştirilmesine ihtiyaç duyulmaktadır.
- ✓ Üniversite dışından sağlanacak mali kaynakların çeşitliliğinin artırılmasına yönelik çalışmaların yapılması planlanmaktadır.
- ✓ Mezunların akademik ortamda ve/veya sanayi kuruluşlarında çalışma oranları, yurt içi ve yurt dışında çalışma oranlarını tespit edecek bir uygulamamız yoktur.

Yönetim Sistemi

Güçlü Yönler

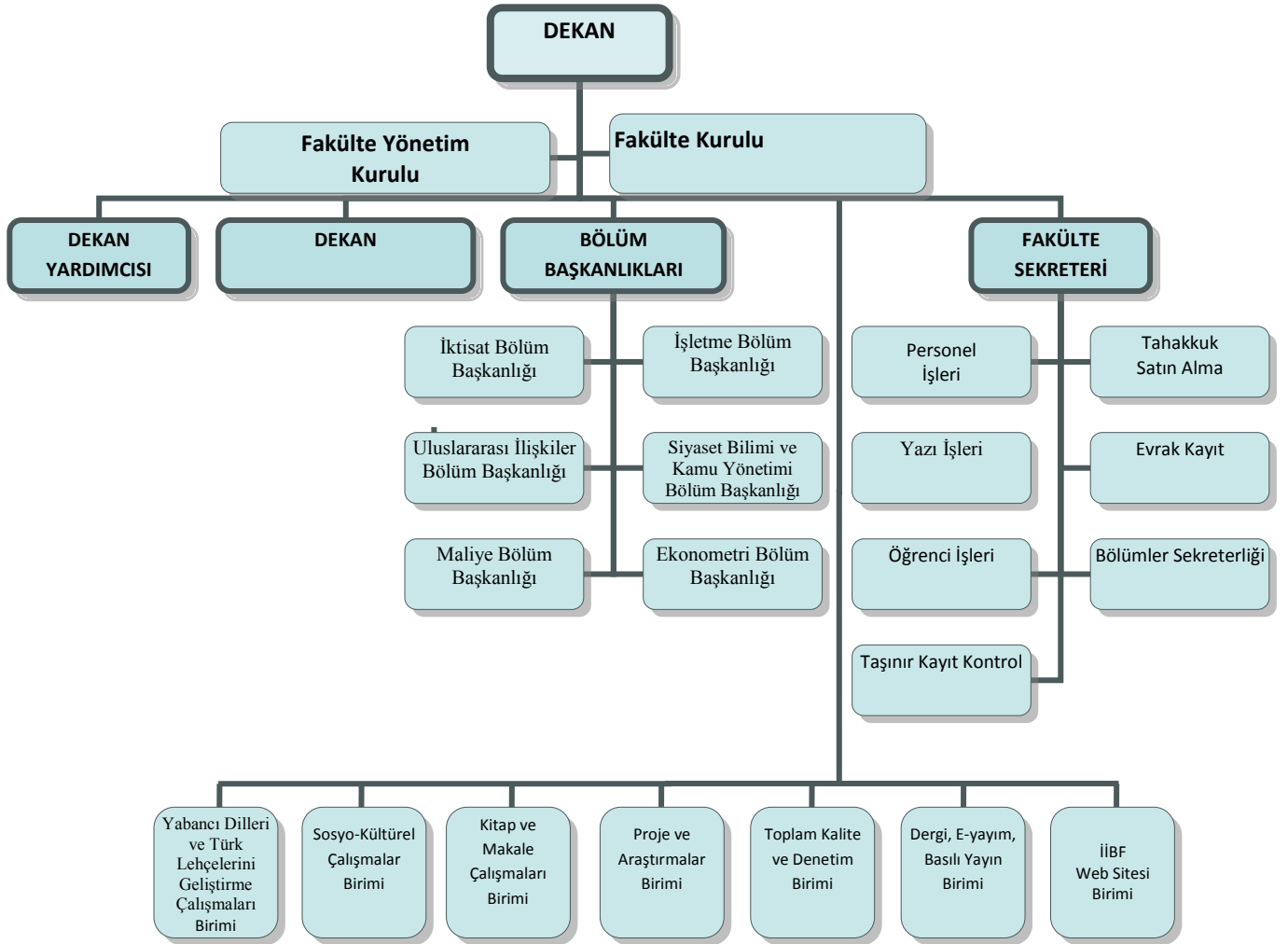
- ✓ Durumsallık yaklaşımı içerisinde üç temel işlevi (eğitim-öğretim, araştırma ve topluma hizmet) yürütmek için katılımcı yönetim sistemi uygulanmaktadır. Stratejik olarak alınan kararlar kademe kademe alt birimlere yayılmaktadır. Temel süreçte alınan kararlarda üst kademelere gönderildiğinden birbirinden etkilenen çift taraflı iletişimle sağlanan yönetim sistemi uygulanmaktadır.
- ✓ Fakültemiz ve üniversitemiz web sayfasında, fakülte ile ilgili bilgiler, fakültenin ve üniversitenin yetkilendirmiş olduğu birimlerce ve üst yönetim ya da bilginin kaynağı tarafından verilen onay doğrultusunda kamuoyuyla paylaşılmaktadır. Kaynağından güncelliği, güvenilirliği ve geçerliliği teyit edilmemiş hiçbir bilgi kamuoyuyla paylaşılmamaktadır.

İyileştirmeye Açık Yönler

- ✓ Personelin görev yetki ve sorumlulukları-görev tanımları hazırlanmış olup, ilgililere tebliğ aşamasındadır.
- ✓ İç kontrol sisteminde yer alan makul güvenceye ulaşabilmek için yapılan çalışmalar devam etmektedir.
- ✓ İnsan kaynaklarının etkin ve verimli kullanımı açısından "ideal kadro" çalışmasına ihtiyaç duyulmaktadır.
- ✓ Öğrencilerin program memnuniyetine yönelik veriler bulunmamaktadır.
- ✓ Yöneticilerin liderlik özelliklerini ve verimliliklerini ölçme ve izlemeye imkân tanıyacak işlemler mevcut değildir.
- ✓ Yönetim Bilgi Sistemi bulunmamaktadır

F-EKLER

Ek-1 Organizasyon Yapısı



Ek-2 Akademik Birimlerde Öğretim Elemanı ve Öğrenci Sayıları ve Öğretim Elemanı Başına Düşen Öğrenci Sayısı

LİSANS BİRİMLERİ	ÖĞRETİM ÜYESİ	DİĞER ÖĞRETİM ELEMANI	TOPLAM	ÖĞRENCİ SAYISI	ÖĞRETİM ÜYESİ BAŞINA ÖĞRENCİ SAYISI	DİĞER ÖĞRETİM ELEMANI BAŞINA ÖĞRENCİ SAYISI	TOPLAM
İKTİSADİ VE İDARİ BİLİMLER FAKÜLTESİ	42	24	66	2681	63,83	111,708	40,62

AKADEMİK KADROLARIN BİRİMLER BAZINDA DOLU SAYILARI										
	PROF.	DOÇ.	YRD. DOÇ.	ÖĞR. GÖR.	OKUTMAN	ÇEV.	EĞT. ÖĞR. P.	ARŞ. GÖR.	UZMAN	TOPLAM
İKTİSADİ VE İDARİ BİLİMLER FAKÜLTESİ	10	5	27	2	-	-	-	22	-	66

Ek-3 İdari Personel Sayısı ve Dağılımları

Unvan	Sınıf	Toplam
Fakülte Sekreteri	GİH	1
Şef	GİH	1
Bilgisayar İşletmeni	GİH	6
Genel Toplam		8

Ek-4 Kadroların Birim ve Unvan Bazında Dağılımı

BİRİM	PROF.	DOÇ.	YRD. DOÇ.	ÖĞR. GÖR.	OKUTMAN	ARŞ. GÖR.	UZMAN	TOPLAM	ÖĞRENCİ SAYILARI
İKTİSADİ VE İDARİ BİLİMLER FAKÜLTESİ	10	5	27	2	-	22	-	66	2681

Ek-5 31.Madde Uyarınca Görevlendirilen Öğretim Elemanı Sayıları

BİRİMLER BAZINDA 31. MADDE İLE ÖĞRETİM ELEMANI GÖREVLENDİRME (2017-2018 GÜZ DÖNEMİ)	
BİRİM	GÖREVLENDİRİLEN ÖĞRETİM ELEMANI SAYISI
İKTİSADİ VE İDARİ BİLİMLER FAKÜLTESİ	1

BİRİMLER BAZINDA 31. MADDE İLE ÖĞRETİM ELEMANI GÖREVLENDİRME (2017-2018 BAHAR DÖNEMİ)	
BİRİM	GÖREVLENDİRİLEN ÖĞRETİM ELEMANI SAYISI
İKTİSADİ VE İDARİ BİLİMLER FAKÜLTESİ	0

Ek-6 2547 Sayılı Kanunun 34. Maddesi Uyarınca Üniversitemizde Görev Yapan Yabancı Uyruklu Öğretim Elemanları

UNVAN	FAKÜLTE	PERSONEL ADI	PERSONEL SOYADI	UYRUK
YARDIMCI DOÇENT	İKTİSADİ VE İDARİ BİLİMLER FAKÜLTESİ	NILGHIUN	ISMAIL	ROMANYA