



# Kurumsal Akreditasyon Programı (KAP) Senato Bilgilendirme Sunumu

*Akreditasyon, Akademik Değerlendirme ve Kalite  
Koordinatörlüğü*

19 Nisan 2023

# Sunum İeriđi

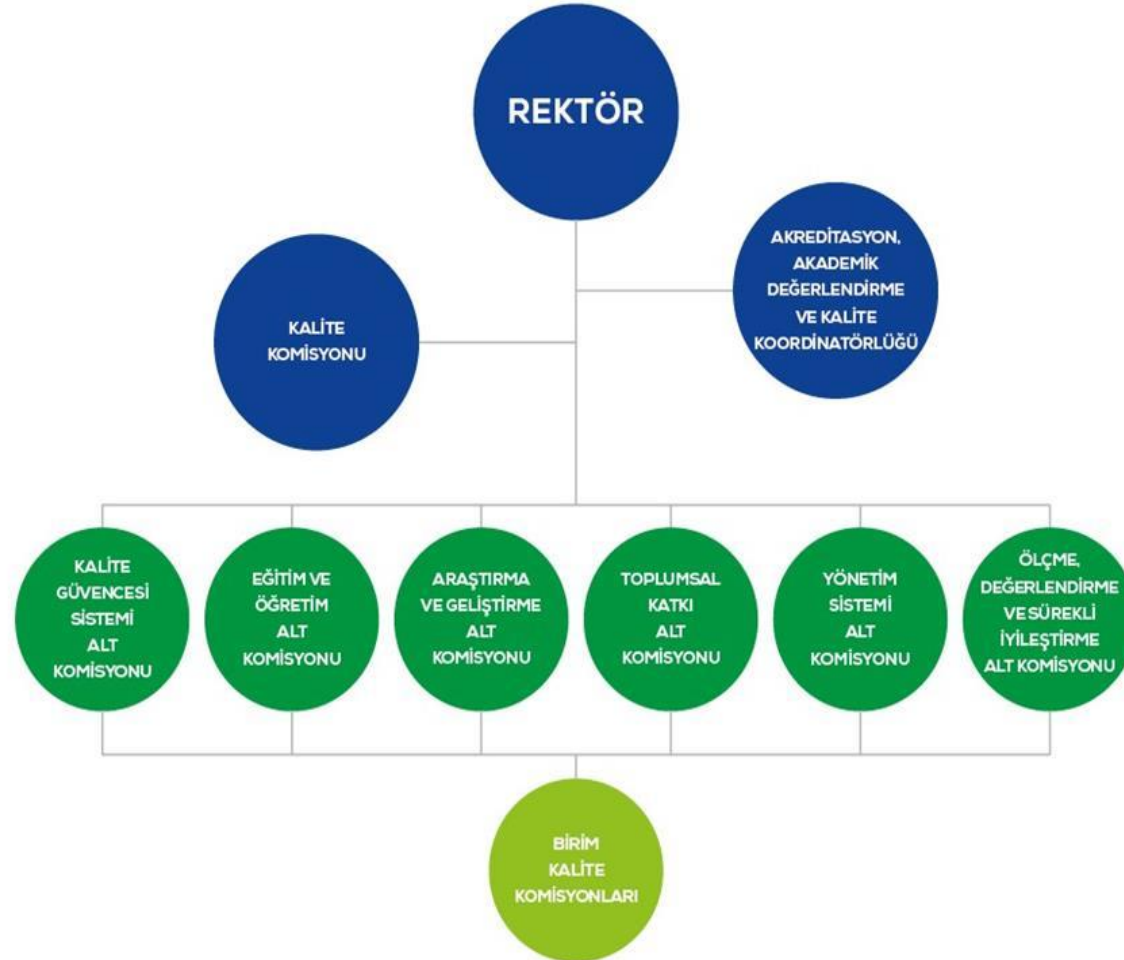


- Giresun Üniversitesi Kalite Yolculuđu
- Kurum İ Deđerlendirme Raporu (KİDR) nedir?
- Kurumsal Akreditasyon Programı (KAP) nedir?
- KAP deđerlendirme süreci ve kriterleri
- KAP için neler yapmalıyız?

# Giresun Üniversitesi Kalite Yolculuğu



# Giresun Üniversitesinde Kalite Organizasyonu



# Yapılan Çalışmalar



## Eylem Planları

### Kalite Güvencesi Sistemi Eylem Planı



Kalite Güvencesi Sistemi Eylem Planı İzleme Raporu

Kalite Güvencesi Sistemi Eylem Planı Değerlendirme Raporu

### Eğitim ve Öğretim Eylem Planı



Eğitim ve Öğretim Eylem Planı İzleme Raporu

Eğitim ve Öğretim Eylem Planı Değerlendirme Raporu

### Araştırma ve Geliştirme Eylem Planı



Araştırma ve Geliştirme Eylem Planı İzleme Raporu

Araştırma ve Geliştirme Eylem Planı Değerlendirme Raporu

### Toplumsal Katkı Eylem Planı



Toplumsal Katkı Eylem Planı İzleme Raporu

Toplumsal Katkı Eylem Planı Değerlendirme Raporu

### Yönetim Sistemi Eylem Planı



Yönetim Sistemi Eylem Planı İzleme Raporu

Yönetim Sistemi Eylem Planı Değerlendirme Raporu

## • Kalite Politikaları Eylem Planları

- Üniversitemiz “Kalite Güvencesi Sistemi”, “Eğitim ve Öğretim”, “Araştırma ve Geliştirme”, “Toplumsal Katkı” ve “Yönetim Sistemi” kalite politikaları ve bu politikalara ilişkin belirlenen temel değerler, stratejiler, hedefler ile aynı başlıklarda hazırlanan eylem planları oluşturulmuştur.
- Eylem planlarının mevcut durumları değerlendirilerek, izleme ve değerlendirme raporu yayımlanmıştır.

\* Eylem planlarında güncelleme gerekliliği tespit edildiği anda ilgili komisyon/çalışma grubu tarafından Kalite Koordinatörlüğüne bildirilir ve güncelleme yapılır.

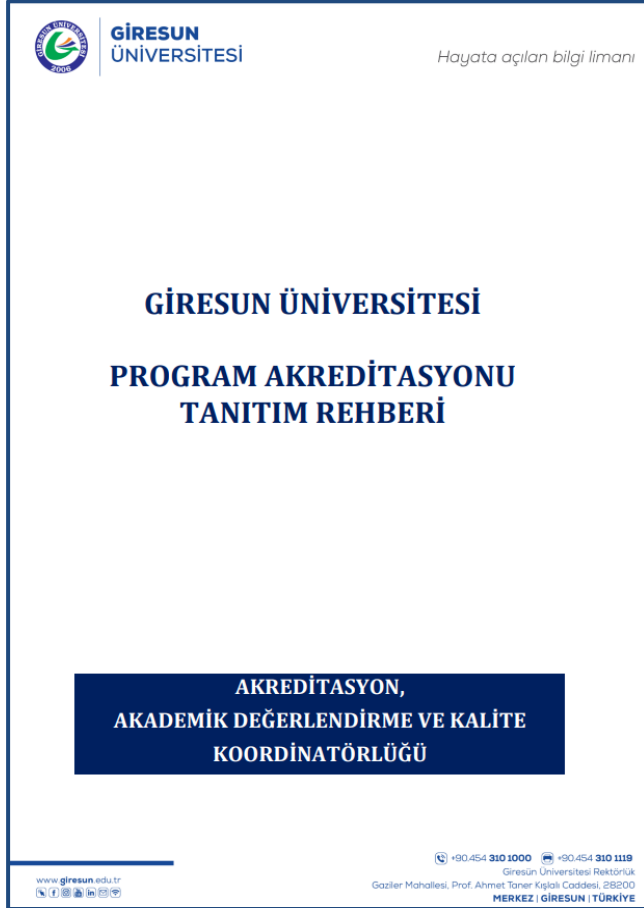
\* Eylem planlarının ilk altı aylık/yıllık değerlendirmeleri tamamlandıkça bu sayfada yer verilecektir.

# Yapılan Çalışmalar



- **Giresun Üniversitesi Program ve Ders Bilgi Paketi Hazırlama Kılavuzu**
- Akreditasyon, Akademik Değerlendirme ve Kalite Koordinatörlüğü ile Bologna Eşgüdüm Komisyonu iş birliğinde hazırlanan ve bilgi paketlerinin güncellenmesi sırasında gerekli olan açıklamalar içeren "Giresun Üniversitesi Program ve Ders Bilgi Paketi Hazırlama Kılavuzu" yayımlandı.

# Yapılan Çalışmalar



- **Program Akreditasyonu Tanıtım Rehberi**
- Üniversitemizde program akreditasyonu süreçlerine ilişkin hazırlık çalışmalarına katkı sağlamak amacıyla Akreditasyon, Akademik Değerlendirme ve Kalite Koordinatörlüğü tarafından “Program Akreditasyonu Tanıtım Rehberi” hazırlanmıştır. Program Akreditasyonu Tanıtım Rehberinde; ulusal ve uluslararası akreditasyon kuruluşlarının genel tanıtımına dair bilgilere, ölçütlere ve dokümanlara yer verilmiştir.

# Yapılan Çalışmalar



- Giresun Üniversitesi Kalite İzlenesi**

2023 Yılı Kalite İzlenesi				
Sıra	Yıl/No	Tarih	Toplantı / Faaliyet Adı	Toplantı / Faaliyet Notları
16	2023/16	04 Nisan	Üniversitemiz 2022 Yılı Kurum İç Değerlendirme Raporu Yayınlandı	Giresun Üniversitesi 2022 yılı Kurum İç Değerlendirme Raporu (KİDR), Üniversitemiz Akreditasyon, Akademik Değerlendirme ve Kalite Koordinatörlüğü tarafından, "Yükseköğretim Kalite Güvencesi ve Yükseköğretim Kalite Kurulu Yönetmeliği"nin 19. maddesi doğrultusunda hazırlandı.
15	2023/15	03 Nisan	Ölçme, Değerlendirme ve Sürekli İyileştirme Komisyonu Toplantısı Yapıldı	Üniversitemiz Ölçme, Değerlendirme ve Sürekli İyileştirme Komisyonu, 03 Nisan 2023 tarihinde çevrim içi olarak toplandı.
14	2023/14	30 Mart	Eğitim Fakültesinde Program Akreditasyonuna Yönelik Toplantı Gerçekleştirildi	Üniversitemiz Eğitim Fakültesi, program akreditasyon süreçleri için Akreditasyon, Akademik Değerlendirme ve Kalite Koordinatörlüğünün rehberliğinde çalışmalarına devam etmektedir. Bu kapsamda, 30 Mart 2023'te Eğitim Fakültesi toplantı salonunda Türkçe Eğitimi Anabilim Dalı ile program akreditasyonu çalışmalar için bir toplantı gerçekleştirildi.
13	2023/13	29 Mart	Kalite Komisyonu Toplantısı Gerçekleştirildi	Üniversitemiz Kalite Komisyonu toplantısı 29 Mart 2023 tarihinde saat 13.00'da çevrim içi olarak gerçekleştirildi. Toplantıda "Giresun Üniversitesi 2022 Yılı Kurum İç Değerlendirme Raporu" taslağı görüşülerek raporun nihai halinin senatoya sunulmasına karar verildi.
12	2023/12	23 Mart	Koordinatörlük Planlama Toplantısı Gerçekleştirildi	Akreditasyon, Akademik Değerlendirme ve Kalite Koordinatörlüğünün planlama toplantısı, 23 Mart 2023 tarihinde saat 13:00'da gerçekleştirildi. Toplantıda, "2022 Yılı Kurum İç Değerlendirme Raporu" hakkında değerlendirmelerde bulunuldu.
11	2023/11	16 Mart	YÖKAK "Öğrenci Değerlendiricileri Buluşması" Etkinliğine Katıldık	Yükseköğretim Kalite Kurulu (YÖKAK) Öğrenci Komisyonu tarafından 16 Mart 2023 Perşembe günü 13:30-16:30 saatleri arasında "YÖKAK Öğrenci Değerlendiricileri Buluşması" adlı çevrim içi etkinlik gerçekleştirildi.
10	2023/10	15 Mart	YÖKAK "Kalite Komisyonlarına Yönelik Bilgilendirme Toplantısı" Etkinliğine Katıldık	Yükseköğretim Kalite Kurulu (YÖKAK) tarafından 15 Mart 2023 Çarşamba günü 10:00-12:00 saatleri arasında Kalite Komisyonlarına yönelik çevrim içi bir bilgilendirme toplantısı gerçekleştirildi.
9	2023/9	13 Mart	Giresun Üniversitesi Kalite Topluluğu Bülteni Yayında	Üniversitemiz Kalite Topluluğu; 2022 yılı faaliyetlerini tanıtmak ve iç kalite güvencesi süreçlerine öğrenci katılımını artırmak amaçlarıyla "Giresun Üniversitesi Kalite Topluluğu Bülteni"ni hazırladı.



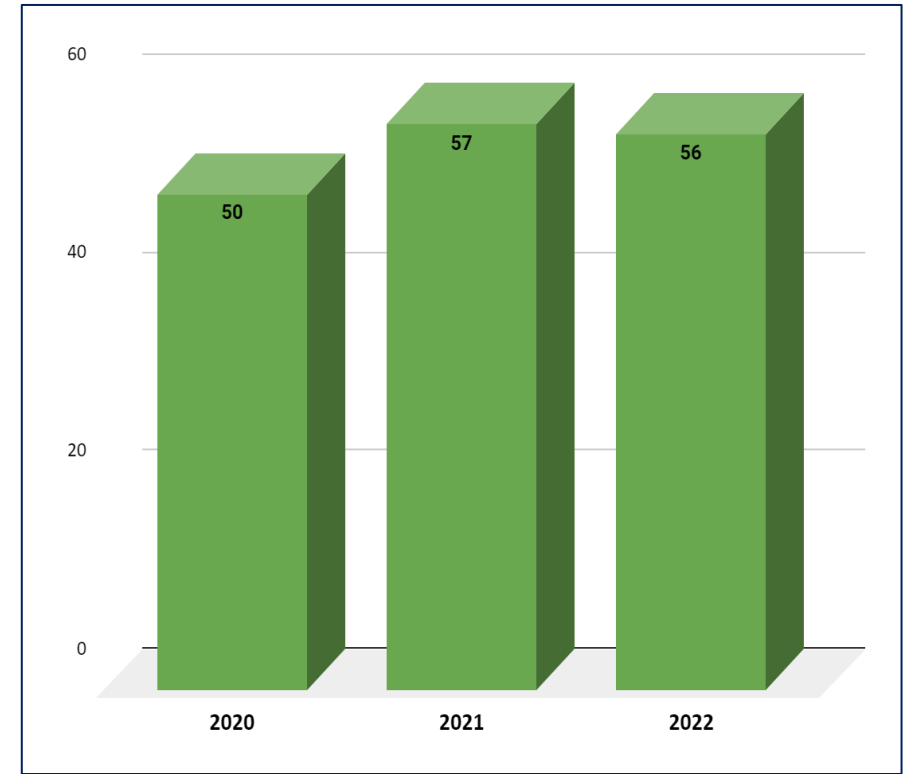
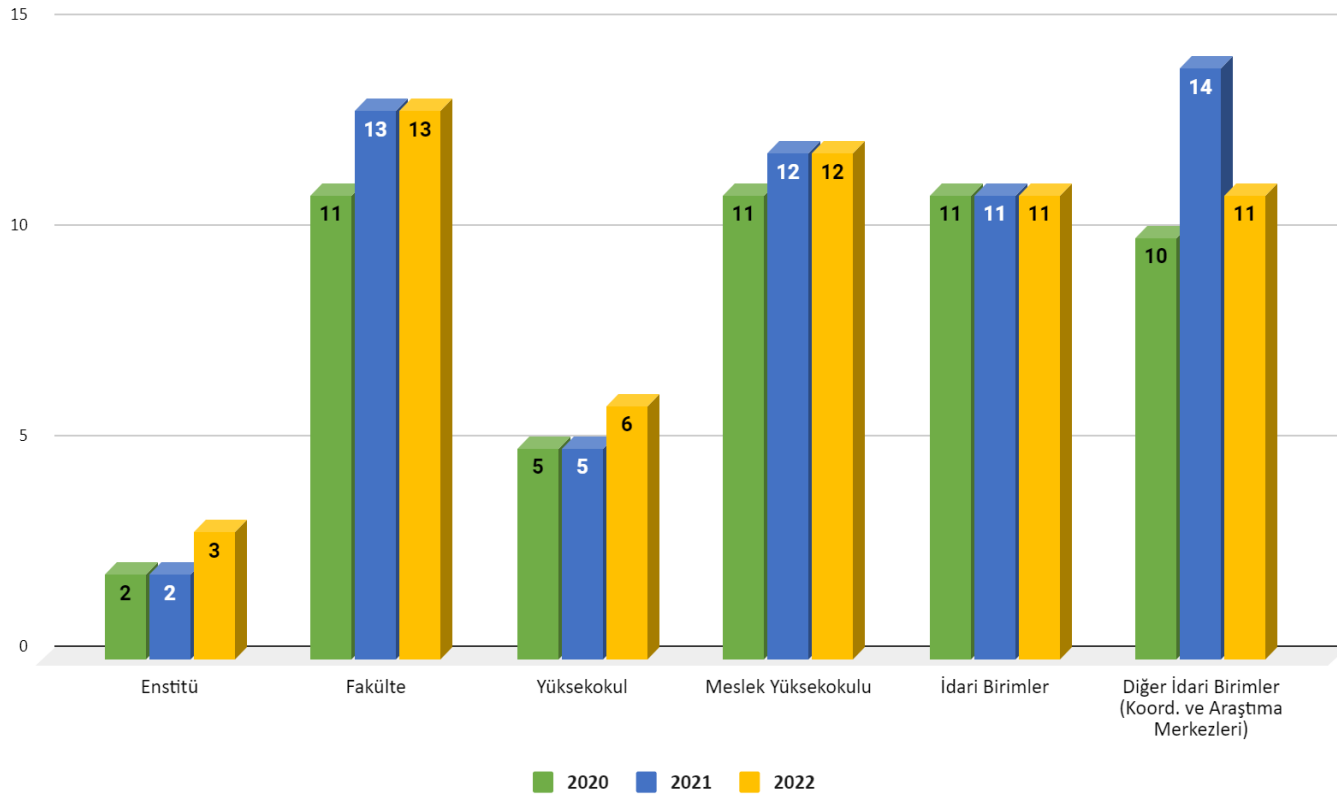
# Yapılan Çalışmalar



- **Birim Öz Değerlendirme Raporu Hazırlama Kılavuzu**
- Yükseköğretim Kalite Kurulu "Kurum İç Değerlendirme Raporu (KİDR) Hazırlama Kılavuzu (Sürüm 3.1)"den yararlanılarak oluşturulan Üniversitemiz "Birim Öz Değerlendirme Raporu (BÖDR) Hazırlama Kılavuzu" güncellenerek yayımlandı.

# BÖDR Çalışmaları

2020-2021-2022 BÖDR Durumu



# BÖDR İnceleme ve Saha Ziyaretleri



1	BAŞLIKLAR	Alt Başlık ve Açıklamalar	ÖLÇÜTLÜ BULUŞMA DÜZEYİ		
			GERÇEKLEŞME DURUMU	BULUNAN İZLENİM	AÇIKLAMA
2	<b>BİRİM HAKKINDA BİLGİLER</b>	<ul style="list-style-type: none"> <li>Birimin misyonu, vizyonu,değerleri, hedefleri, organizasyon yapısı birim web sayfasında ilan edilmiştir.</li> <li>Birim, daha önce iz değerlendirmeye yapmış ise en son gerçekleştirilen iz değerlendirmeye sonucunda ortaya çıkan iyileştirmeye açık yönler kapsamında çalışmalar yapmıştır.</li> </ul>	☑	Birimde iyileştirilmeye yönelik çalışmalar yapıldığı gözlemlenmiştir. İlgili çalışmaların kanıt (paydaşlarla paylaşıldığına dair genel toplantı tutanakları gibi) olarak sunulması önerilmektedir.	
4	<b>A.1. Liderlik ve Kalite</b>				
5	<b>A.1.1. Yönetim modeli ve idari yapı</b>	<ul style="list-style-type: none"> <li>Birimin, eğitim-öğretim ve araştırma süreçlerinin yönetimi dâhil olmak üzere yönetimi ve idari yapısı tanımlanmıştır.</li> <li>İdari ve destek birimlerinde görev alan personelin eğitim ve iyeliklerinin istenilenleri görevlerle uyumunu sağlamak üzere tanımlı süreçler kullanılmaktadır. (Görev tanımları, iş akış süreçleri)</li> <li>Birimin yönetim modeli ve idari yapısındaki uygulamalara ilişkin izleme ve iyileştirmeye yönelik çalışmalar vardır.</li> </ul>	Büyük Yan (BY)	Birim web sayfasında yer alan mevzuatlar (Etik Kurul, Eğitim Komisyonu gibi) çerçevesinde yürütülen iş ve işlemlerle ilgili bilgilere yer verildiği gözlemlenmiştir. Yönetim modeli ve idari yapı çerçevesinde yapılan izleme ve iyileştirme çalışmalarına varsa ilgili konuda bilgilere ve kanıtlara yer verilmesi önerilmektedir. Birimin "Kurumsal Hafıza" ile ilgili çalışmalarına da kanıt olarak verilmesi önerilmektedir.	
7	<b>A.1.2. Liderlik</b>	<ul style="list-style-type: none"> <li>Birimlerde etkin bir liderlik anlayışı ve koordinasyon kültürü yerleşmiştir.</li> <li>Birim yöneticilerinde, kalite çarçerimleri konusunda farkındalık, sahiplenme ve motivasyon düzeyi yüksektir.</li> </ul>	Seligmeye Açık Yan (SA)	Birim yöneticileri tarafından düzenlenen toplantılar, faaliyet ve eğitim vb. çalışmalarla ilgili bilgilere yer verilmesi önerilmektedir.	
9	<b>A.1.3. Kurumsal öğrenim kapasitesi</b>	<ul style="list-style-type: none"> <li>Birimde yükseköğretim ekosistemi içerisindeki değişimleri, küresel eğilimleri, ulusal hedefleri ve paydaş beklentilerini dikkate alarak birimde yürütülen çalışmalar vardır.</li> </ul>	Seligmeye Açık Yan (SA)	Standart uygulamalar ve mevzuatın yanı sıra birimin ihtiyaçları doğrultusunda özellikle Akademiye konusunda farkındalık olduğu gözlemlenmiştir. Bu yaklaşım ve gelişmelerin yapısının planlama aşamasında olduğu tespit edilmiştir.	
11	<b>A.1.4. İş kalite güvenesi mekanizmaları</b>	<ul style="list-style-type: none"> <li>Birim Kalite Komisyonunun yetki, görev ve sorumlulukları ve organizasyon yapısı tanımlıdır. (Birim web sayfasında Birim Kalite Komisyonuna yer verilmesi ve faaliyetlerin tanıtılması)</li> <li>Komisyon çalışmalarını kapsayıcı ve katılımcı bir yaklaşımla yürütülmektedir.</li> <li>Birim iş kalite kültürü yaygınlaşmış ve uygulamalara yansımaktadır.</li> <li>Birimin kalite komisyonu yapılandırılmış ve düzenli aralıklarla toplanmaktadır (Tutanaklar, kararlar vb.)</li> <li>Planlama, Uygulama, Kontrol ve Ölçüm alma (PDKÖ) döngüsü yönetimi sistemi, eğitim-öğretim, araştırma ve toplumsal katkı süreçleriyle idari ve yönetsel süreçlerinin tamamında işletilmektedir.</li> <li>Birimde ISO 9001, ISO 14001, OHSAS 18001, ISO50001 vd.) çalışmalar, program akreditasyonu, laboratuvar akreditasyonu ve diğer sistem standartlarına yönelik çalışmalar mevcuttur/planlanmaktadır.</li> </ul>	Seligmeye Açık Yan (SA)	Birim Kalite Komisyonuna ilişkin bilgilere yer verilmesi, Birim Kalite Komisyonu toplantılarına ilişkin bilgi ve kanıt sunulması önerilmektedir. Birimin iş paydaşları ile olan ilişkisine ve iş paydaşlarına yönelik geri bildirimlerin alınmasına ilişkin çalışmalar varsa yer verilmesi önerilmektedir.	
13	<b>A.1.5. Kamusalı bilgilendirme ve hesap verebilirlik</b>	<ul style="list-style-type: none"> <li>Yönetim ve idarenin birim çalışanlarına ve genel kamusalına hesap verebilirliğine yönelik ilan edilmiş stratejiler ve hedefleri vardır.</li> <li>Birim eğitim-öğretim süreçlerini ve araştırma-çalıştırma faaliyetlerini de içerenak şekilde tüm</li> </ul>	Seligmeye	Kamusalı ile paylaşılan bilgiler ve bu bilgilerin paylaşım kanalları (fakülte bültenleri, web sayfası gibi) hakkında bilgi ve kanıtlar	

# Kurum İ Deęerlendirme Raporu (KİDR)





## Ölçüt ← B.1. Program Tasarımı, Değerlendirmesi ve Güncellenmesi

Kurum, öğretim programlarını Türkiye Yükseköğretim Yeterlilikleri Çerçevesi ile uyumlu; öğretim amaçlarına ve öğrenme çıktılarına uygun olarak tasarlamalı, öğrencilerin ve toplumun ihtiyaçlarına cevap verdiğiinden emin olmak için periyodik olarak değerlendirmeli ve güncellemelidir.

## Alt Ölçüt ← B.1.1. Programların tasarımı ve onayı

Programların amaçları ve öğrenme çıktıları (kazanımları) oluşturulmuş, TYYÇ ile uyumu belirtilmiş, kamuoyuna ilan edilmiştir. Program yeterlilikleri belirlenirken kurumun misyon-vizyonu göz önünde bulundurulmuştur. Ders bilgi paketleri varsa ulusal çekirdek programı, varsa ölçütler (örneğin akreditasyon ölçütleri vb.) dikkate alınarak hazırlanmıştır. Kazanımların ifade şekli öngörülen bilişsel, duyuşsal ve devinimsel seviyeyi açıkça belirtmektedir. Program çıktılarının gerçekleştiğinin nasıl izleneceğine dair planlama yapılmıştır, özellikle kurumun ortak (generic) çıktılarının irdelenme yöntem ve süreci ayrıntılı belirtilmektedir. Öğrenme çıktılarının ve gerekli öğretim süreçlerinin yapılandırılmasında bölüm bazında ilke ve kurallar bulunmaktadır. Program düzeyinde yeterliliklerin hangi eylemlerle kazandırılacağı (yeterlilik-ders-öğretim yöntemi matrisleri) belirlenmiştir. Alan farklılıklarına göre yeterliliklerin hangi eğitim türlerinde (örgün, karma, uzaktan) kazandırılacağı tanımlıdır. Programların tasarımında, fiziksel ve teknolojik olanaklar dikkate alınmaktadır (erişim, sosyal mesafe vb.).

## Örnek Kanıtlar

- Program tasarımı ve onayı için kullanılan tanımlı süreçler (Eğitim politikasıyla uyumu, el kitabı, kılavuz, usul ve esas vb.)
- Program tasarımı ve onayı süreçlerinin yönetsel ve organizasyonel yapısı (Komisyonlar, süreç sorumluları, süreç akışı vb.)
- Program amaç ve çıktılarının TYYÇ ile uyumunu gösteren kanıtlar
- Uzaktan-karma program tasarımında bölüm/alan bazlı uygulama çeşitliliğine ilişkin kanıtlar (bölümlerin farklı uzaktan eğitim taleplerinin dikkate alındığına ilişkin kanıtlar vb.)
- Program tasarım süreçlerine paydaş katılımını gösteren kanıtlar
- Programların tasarım ve onay sürecinin izlendiği ve iyileştirildiğine ilişkin kanıtlar
- Standart uygulamalar ve mevzuatın yanı sıra; kurumun ihtiyaçları doğrultusunda geliştirdiği özgün yaklaşım ve uygulamalarına ilişkin kanıtlar

## Alt Ölçüt

### B.1.1. Programların tasarımı ve onayı

Programların amaçları ve öğrenme çıktıları (kazanımları) oluşturulmuş, TYYÇ ile uyumu belirtilmiş, kamuoyuna ilan edilmiştir. Program yeterlilikleri belirlenirken kurumun misyon-vizyonu göz önünde bulundurulmuştur. Ders bilgi paketleri varsa ulusal çekirdek programı, varsa ölçütler (örneğin akreditasyon ölçütleri vb.) dikkate alınarak hazırlanmıştır. Kazanımların ifade şekli öngörülen bilişsel, duyuşsal ve devinimsel seviyeyi açıkça belirtmektedir. Program çıktılarının gerçekleştiğinin nasıl izleneceğine dair planlama yapılmıştır, özellikle kurumun ortak (generic) çıktılarının irdelenme yöntem ve süreci ayrıntılı belirtilmektedir. Öğrenme çıktılarının ve gerekli öğretim süreçlerinin yapılandırılmasında bölüm bazında ilke ve kurallar bulunmaktadır. Program düzeyinde yeterliliklerin hangi eylemlerle kazandırılacağı (yeterlilik-ders-öğretim yöntemi matrisleri) belirlenmiştir. Alan farklılıklarına göre yeterliliklerin hangi eğitim türlerinde (örgün, karma, uzaktan) kazandırılacağı tanımlıdır. Programların tasarımında, fiziksel ve teknolojik olanaklar dikkate alınmaktadır (erişim, sosyal mesafe vb.).

## B.1.1. Programların tasarımı ve onayı Alt Ölçütü

- ✓ Programların amaç ve öğrenme çıktılarının oluşturulmuş mu, TYYÇ ile uyumu belirtilmiş mi, kamuoyuna ilan edilmiş mi?
- ✓ Program yeterlilikleri kurum misyon-vizyonu ile uyumlu mu?
- ✓ Ders bilgi paketlerinin daha önceden belirlenmiş ölçütlerle uyumlu mu?
- ✓ Kazanımların ifade şekli açık mı?
- ✓ Program çıktılarına ulaşıp ulaşılmadığı izlenmekte mi? Ve bu izlemenin süreci ayrıntılı olarak oluşturulmuş mu?
- ✓ Öğrenme çıktıları ve sürece ilişkin tanımlı/yazılı ilke ve kurallar var mı?
- ✓ Program yeterliliklerinin nasıl kazandırılacağı belirlenmiş mi?
- ✓ Yeterliliklerin örgün/karma/uzaktan eğitim türlerinde nasıl kazandırılacağı tanımlı mı?
- ✓ Program tasarımında olanaklar (fiziksel, teknolojik vb.) dikkate alınmakta mı? Nasıl?

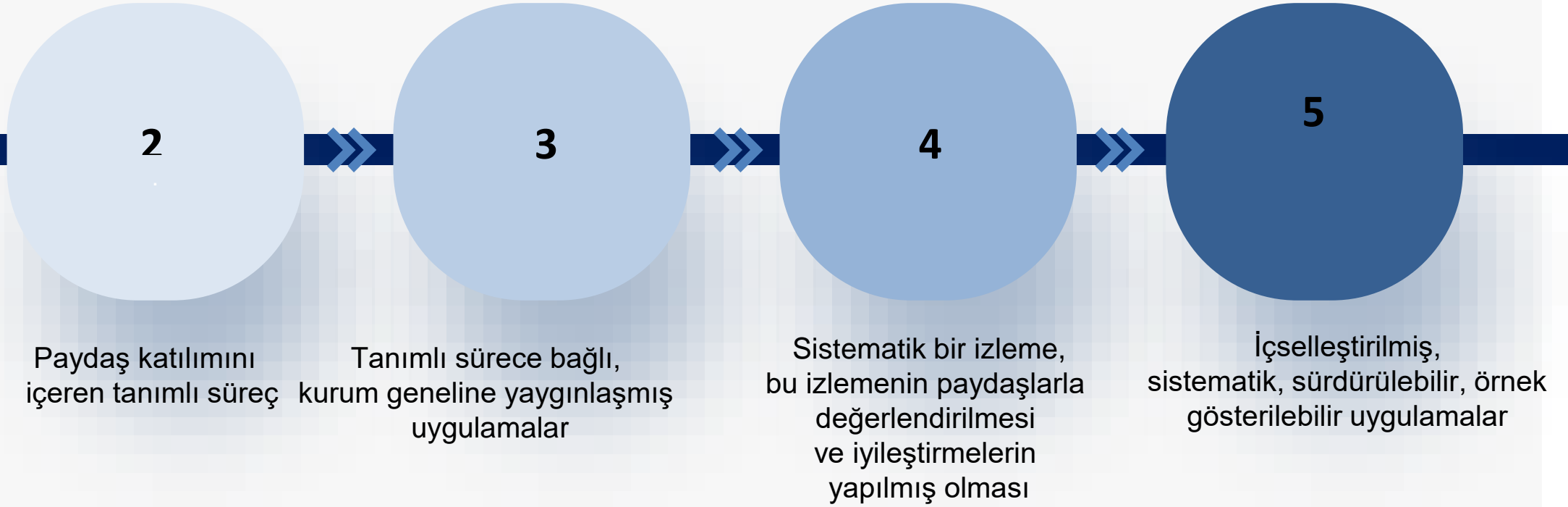
## Alt Ölçüt

### B.1.1. Programların tasarımı ve onayı

Programların amaçları ve öğrenme çıktıları (kazanımları) oluşturulmuş, TYYÇ ile uyumu belirtilmiş, kamuoyuna ilan edilmiştir. Program yeterlilikleri belirlenirken kurumun misyon-vizyonu göz önünde bulundurulmuştur. Ders bilgi paketleri varsa ulusal çekirdek programı, varsa ölçütler (örneğin akreditasyon ölçütleri vb.) dikkate alınarak hazırlanmıştır. Kazanımların ifade şekli öngörülen bilişsel, duyuşsal ve devinimsel seviyeyi açıkça

1	2	3	4	5
Kurumda programların tasarımı ve onayına ilişkin süreçler tanımlanmamıştır.	Kurumda programların tasarımı ve onayına ilişkin ilke, yöntem, TYYÇ ile uyum ve paydaş katılımını içeren tanımlı süreçler bulunmaktadır.	Tanımlı süreçler doğrultusunda; Kurumun genelinde, tasarımı ve onayı gerçekleşen programlar, programların amaç ve öğrenme çıktılarına uygun olarak yürütülmektedir.	Programların tasarım ve onay süreçleri sistematik olarak izlenmekte ve ilgili paydaşlarla birlikte değerlendirilerek iyileştirilmektedir.	İçselleştirilmiş, sistematik, sürdürülebilir ve örnek gösterilebilir uygulamalar bulunmaktadır.

## Olgunluk Düzeyi



# OLGUNLUK DÜZEYLERİ

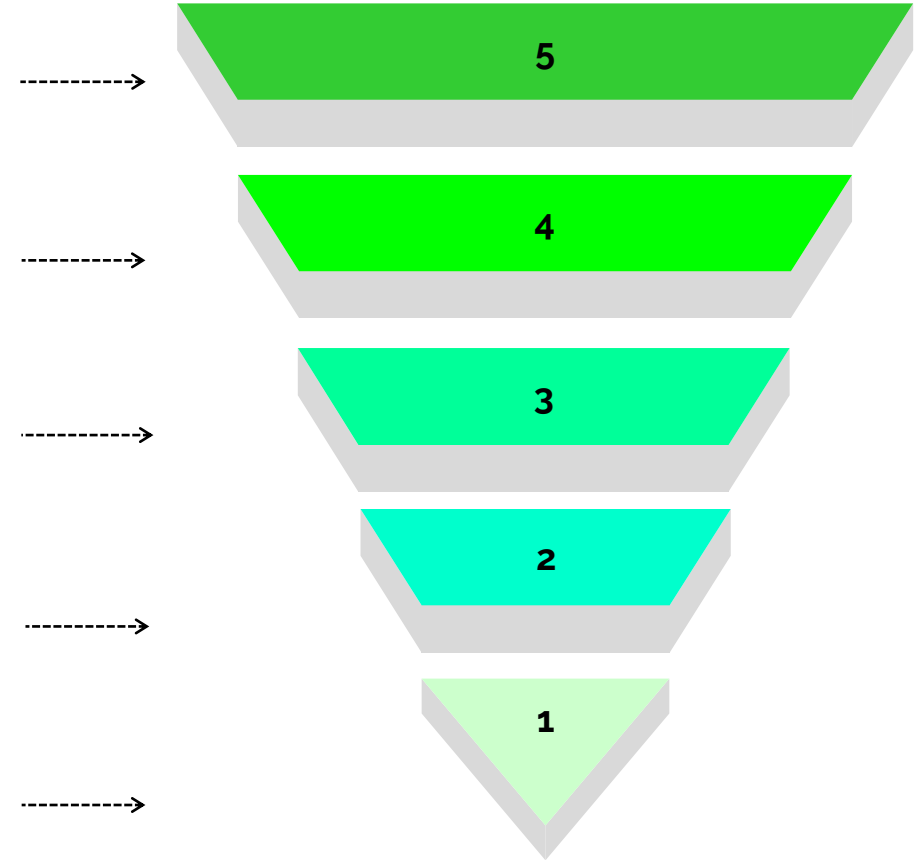
**Örnek Gösterilebilir, Sürdürülebilir, İçselleştirilmiş Uygulamalar**  
İçselleştirilmiş, sistematik, sürdürülebilir ve örnek gösterilebilir uygulamalar bulunmaktadır.

**Planlama, Uygulama, Kontrol Etme, Önlem Alma (P-U-K-Ö)**  
Kurumun genelini kapsayan uygulamaların sonuçları izlenmekte ve ilgili paydaşların katılımıyla iyileştirilmektedir.

**Planlama ve Uygulama (P-U)**  
Kurumun geneli kapsayan uygulamalar bulunmaktadır ve uygulamalardan bazı sonuçlar elde edilmiştir. Ancak bu sonuçların izlemesi yapılmamakta veya kısmen yapılmaktadır.

**Planlama (P)**  
Planlama (tanımlı süreç) bulunmakta; ancak herhangi bir uygulama bulunmamakta veya kısmi uygulamalar bulunmaktadır.

**Çalışma Bulunmaktadır**  
Planlama, tanımlı süreç veya mekanizmalar bulunmamaktadır.





# YÖKAK Değerlendirme Türleri

## Farkındalık - Kapasite İnşası

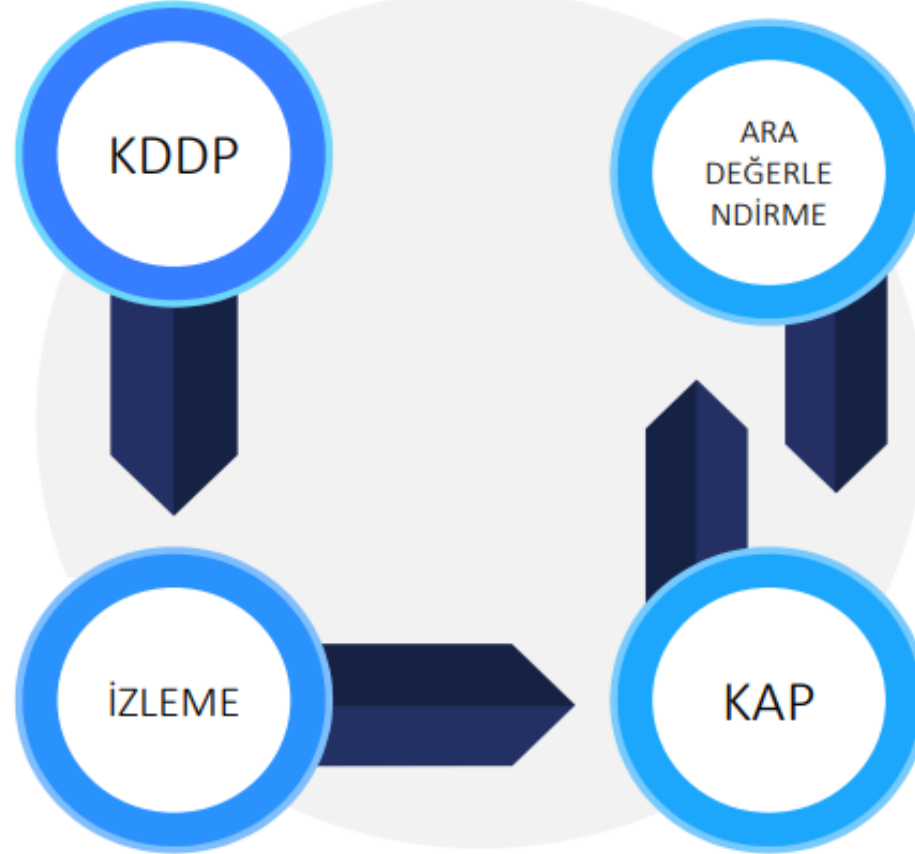
## Kurumsallaşma - Sürdürülebilirlik

### Kurumsal Dış Değerlendirme Programı (188 + 2)

- Zorunlu (Mezun verdikten sonra 5 yıl içinde)
  - Akran Değerlendirme
  - Kurumsal düzeyde
- Tüm ölçütler ve alt ölçütler
  - Kurumsal Geri Bildirim Raporu(KGBR)

### İzleme Programı (145 + 28)

- Zorunlu (KDDP'yi izleyen en erken ikinci yılda)
  - Akran Değerlendirme
- KGBR'de yer alan güçlü ve gelişmeye açık yönler
  - İzleme Raporu



### Ara Değerlendirme (10)

- Zorunlu
- KAP kapsamında gelişimin değerlendirilmesi
- Kurumsal Düzeyde
- KAR kapsamında iyileşme alanları
- Ara değerlendirme raporu

### Kurumsal Akreditasyon Programı (23 + 30 + ?)

- Zorunlu (KDDP üzerinden en fazla 5 yıl geçtikten sonra)
- Akran Değerlendirme ve Akreditasyon Kararı
- Kurumsal Düzeyde
- Tüm ölçütler ve alt ölçütler
- Kurumsal Akreditasyon Raporu

# Giresun Üniversitesi KAP Süreci



2018

Yükseköğretim kurumları ilk mezun verdikleri eğitim ve öğretim yılını izleyen en geç beşinci yıl içerisinde kurumsal dış değerlendirme programı kapsamında değerlendirilir.

2021

İzleme programı kapsamında değerlendirmesi gerçekleştirilmeyen yükseköğretim kurumları kurumsal akreditasyon programına başvuramaz.

2021

Kurumsal dış değerlendirme programı kapsamında değerlendirilen yükseköğretim kurumları, değerlendirme yılını izleyen en erken ikinci yıl Kurul tarafından izleme programına dahil edilir.

2027

Kurumsal dış değerlendirme programı kapsamında değerlendirmesi gerçekleştirilen yükseköğretim kurumları bu değerlendirmeyi izleyen **en geç beşinci yıl** Kurul tarafından yürütülen Kurumsal Akreditasyon Programına başvuru yaparlar.

(Geçici madde ile beş yıllık süre **1/1/2022 tarihinden** itibaren başlar.)

# Mevzuat - KAP Zorunlu Hale Getirildi



Yükseköğretim Kalite Güvencesi ve Yükseköğretim Kalite Kurulu Yönetmeliğinde 11 Kasım 2021 tarihinde yapılan değişiklikle **Kurumsal Akreditasyon Programı** yükseköğretim kurumları için **zorunlu** hale getirilmiştir.

# Kurumsal Akreditasyon Programı (KAP) Nedir?



Yükseköğretim Kalite Kurulu (YÖKAK) tarafından hazırlanan **Kurumsal Akreditasyon Programı**, yükseköğretim kurumlarındaki;

- ***Liderlik, Yönetişim ve Kalite,***
- ***Eğitim ve Öğretim,***
- ***Araştırma ve Geliştirme,***
- ***Toplumsal Katkı,***

Süreçlerinin «planlama, uygulama, kontrol etme ve önlem alma» (PUKÖ) döngüsü kapsamında değerlendirilmesini sağlayan bir dış değerlendirme yöntemidir.

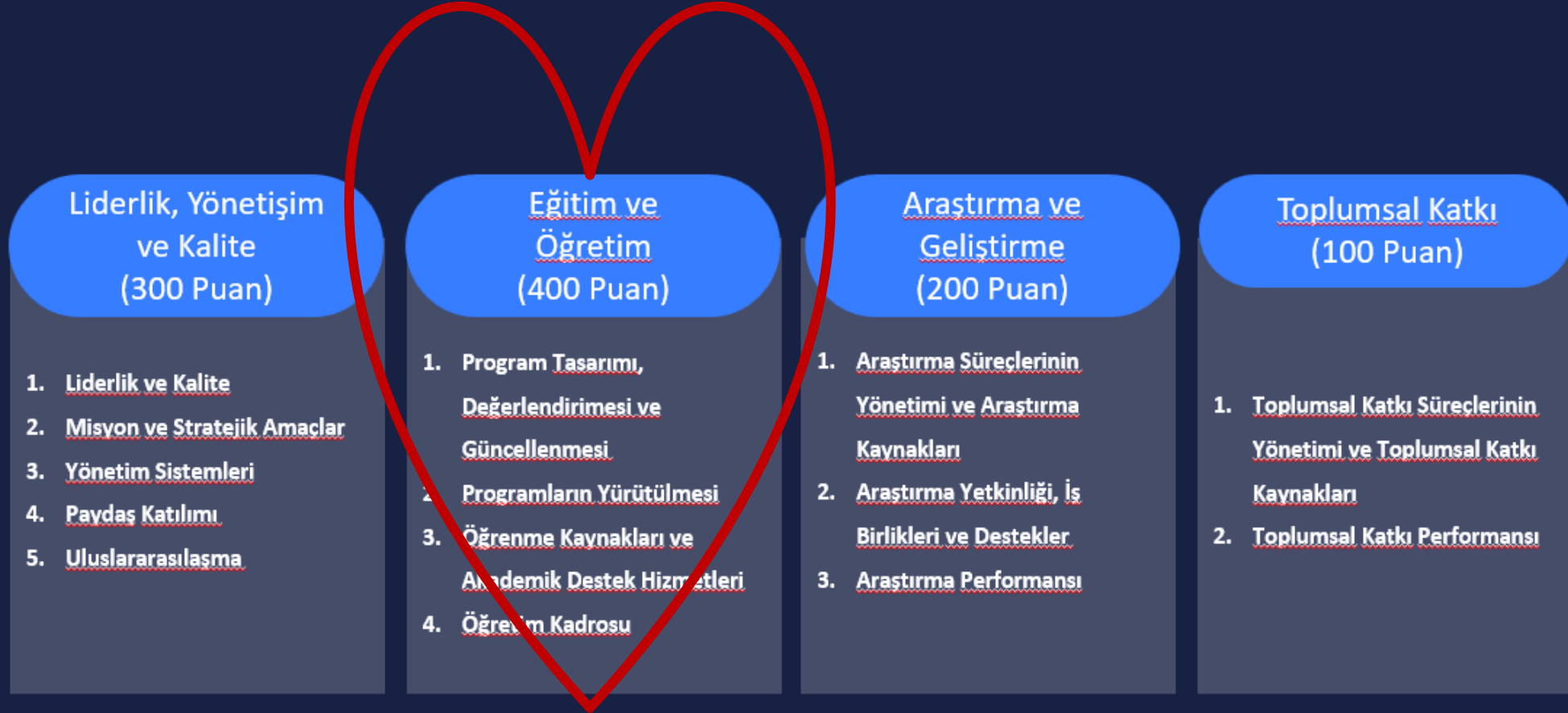
## KAP'ın Amacı Nedir?



Misyon, vizyon ve temel değerler ile uyumlu olarak;

- **Liderlik, Yönetişim ve Kalite, Eğitim ve Öğretim, Araştırma ve Geliştirme ve Toplumsal Katkı** süreçlerinde amaç ve hedeflere yönelik kaynakların ve yetkinliklerin etkin planlanmasını,
- Kurumun genelinde, süreçlerin sürekli izlenmesini ve iyileştirilmesini,
- Planlama, uygulama, izleme ve iyileştirme süreçlerine paydaş kapsayıcılığın sağlanmasını,
- Sürdürülebilir iç kalite güvence sisteminin geliştirilmesi **gibi tüm faaliyetlerin etkin bir şekilde yürütülmesini amaçlamıştır.**

# KALİTE GÜVENCESİNİN BOYUTLARI

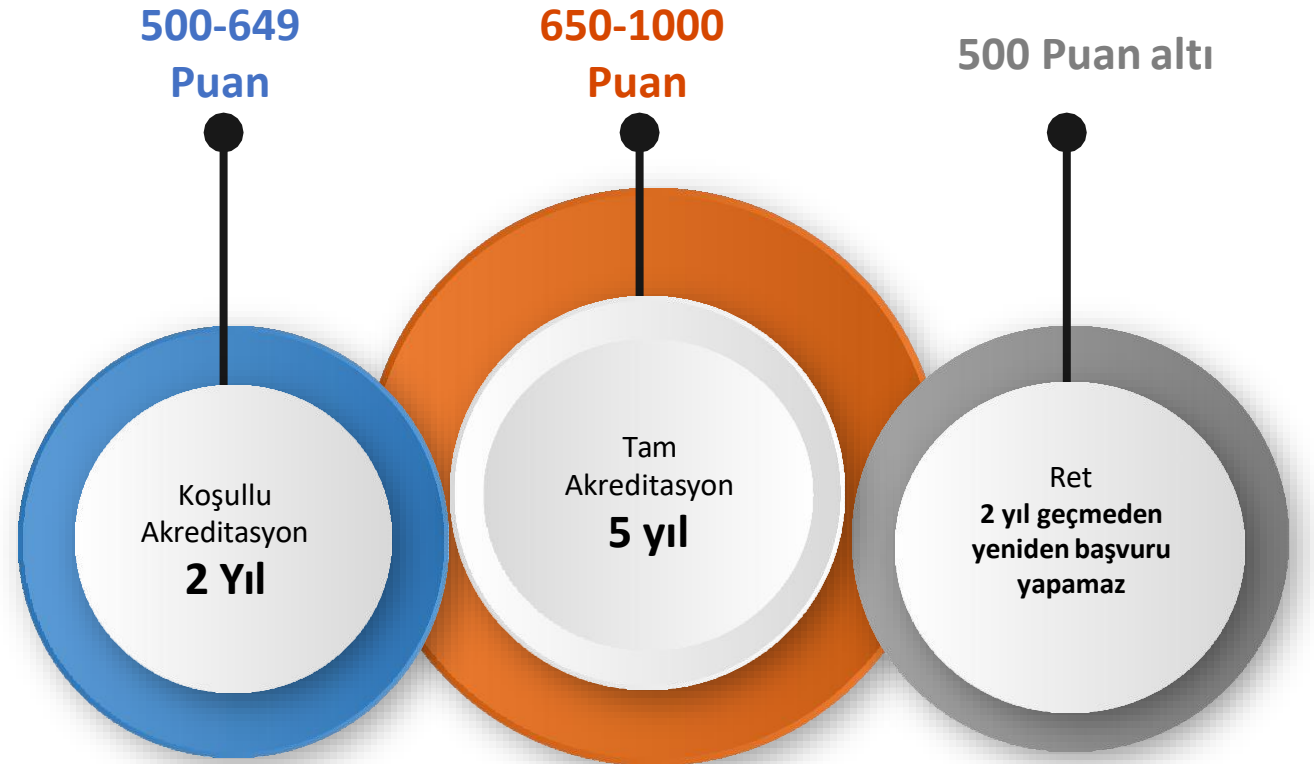


4 ana başlık, 14 ölçüt ve 46 alt ölçüt

# KAP Deęerlendirme ve Karar Süreci

Kurumsal Akreditasyon Programı deęerlendirmesi YÖKAK tarafından oluşturulan bağımsız bir deęerlendirme takımı tarafından PUKÖ döngüsü kapsamında **1.000 puan** üzerinden yapılır.

Süreç	Puan
Liderlik, Yönetişim ve Kalite	300 puan
Eđitim ve Öğretim	400 puan
Araştırma ve Geliştirme	200 puan
Toplumsal Katkı	100 puan

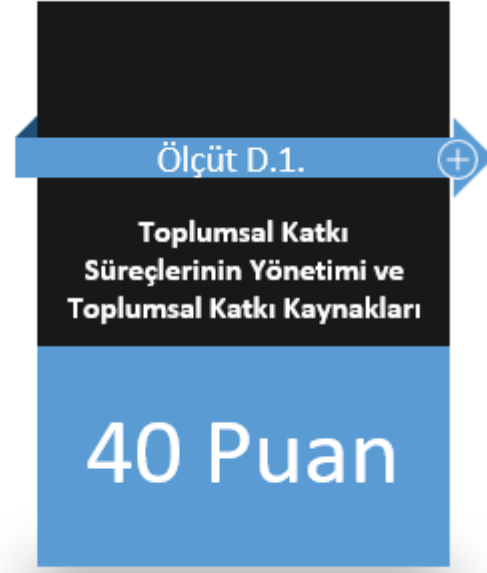












## KAP Yararları Nelerdir?



- Sürekli iyileşen yapılar,
- Sürdürülebilir kalite kültürü,
- Ölçülebilen ve izlenebilen süreçler,
- Bütünsel bakış açısı,
- Şeffaf ve paylaşımcı süreç yönetimi,
- Kurumsal motivasyon,
- Kurumsal bilginin geliştirilmesi,
- Uluslararası standartlara uygunluk,
- İyi uygulamaların paylaşımı ve yaygınlaşması.

# Akredite Olan Kurumlar



Yükseköğretim Kurumu	Akreditasyon Başlangıç Tarihi	Akreditasyon Bitiş Tarihi	Akreditasyon Türü
İHSAN DOĞRAMACI BİLKENT ÜNİVERSİTESİ	23.06.2021	31.07.2026	Tam Akreditasyon
AKDENİZ ÜNİVERSİTESİ	18.08.2021	31.07.2023	Koşullu Akreditasyon
ANKARA ÜNİVERSİTESİ	27.04.2022	27.04.2024	Koşullu Akreditasyon
ATATÜRK ÜNİVERSİTESİ	14.07.2021	31.07.2023	Koşullu Akreditasyon
EGE ÜNİVERSİTESİ	23.06.2021	31.07.2026	Tam Akreditasyon
ERCİYES ÜNİVERSİTESİ	14.07.2021	31.07.2026	Tam Akreditasyon
GAZİANTEP ÜNİVERSİTESİ	17.11.2021	31.07.2023	Koşullu Akreditasyon
İSTANBUL TEKNİK ÜNİVERSİTESİ	14.07.2021	31.07.2026	Tam Akreditasyon
KOÇ ÜNİVERSİTESİ	18.08.2021	31.07.2026	Tam Akreditasyon
ONDOKUZ MAYIS ÜNİVERSİTESİ	18.08.2021	31.07.2023	Koşullu Akreditasyon
TED ÜNİVERSİTESİ	18.08.2021	31.07.2026	Tam Akreditasyon

# Akredite Olan Kurumlar



Yükseköğretim Kurumu	Akreditasyon Başlangıç Tarihi	Akreditasyon Bitiş Tarihi	Akreditasyon Türü
ATILIM ÜNİVERSİTESİ	25.05.2022	25.05.2027	Tam Akreditasyon
BAŞKENT ÜNİVERSİTESİ	27.04.2022	27.04.2027	Tam Akreditasyon
ÇANAKKALE ONSEKİZ MART ÜNİVERSİTESİ	27.04.2022	27.04.2024	Koşullu Akreditasyon
DOKUZ EYLÜL ÜNİVERSİTESİ	27.06.2022	28.06.2024	Koşullu Akreditasyon
İNÖNÜ ÜNİVERSİTESİ	28.06.2022	28.06.2024	Koşullu Akreditasyon
İSTANBUL AYDIN ÜNİVERSİTESİ	25.05.2022	25.05.2027	Tam Akreditasyon
KARADENİZ TEKNİK ÜNİVERSİTESİ	25.05.2022	25.05.2027	Tam Akreditasyon
KIRŞEHİR AHİ EVRAN ÜNİVERSİTESİ	27.04.2022	27.04.2027	Tam Akreditasyon
RECEP TAYYİP ERDOĞAN ÜNİVERSİTESİ	27.04.2022	27.04.2024	Koşullu Akreditasyon
SAKARYA ÜNİVERSİTESİ	28.06.2022	28.06.2027	Tam Akreditasyon
SELÇUK ÜNİVERSİTESİ	28.06.2022	28.06.2024	Koşullu Akreditasyon
YILDIZ TEKNİK ÜNİVERSİTESİ	27.04.2022	27.04.2027	Tam Akreditasyon

## KAP İin Neler Yapmalıyız?



- Üniversitemizde kalite güvencesi sistemi için yapılan alıřmaları takip etmek için Akreditasyon, Akademik Deęerlendirme ve Kalite Koordinatörlüğünün web sayfasını ([kalite.giresun.edu.tr](http://kalite.giresun.edu.tr)) ziyaret etmeliyiz.
- Bu alıřmalar, yöneticiler ve akademik-idari personel tarafından da takip edilmeli ve duyurulmalıdır. Akademik personel, öğrencilere bu alıřmalar hakkında bilgi vermelidir.
- Ayrıca, birimimizde akademik ve idari faaliyetlerde öğrenci temsiliyetini sağlamak için karar alma süreçlerinde öğrencileri de dahil etmeliyiz.

## KAP İin Neler Yapmalıyız?



- Bologna süreci kapsamında ders bilgi paketlerini güncellemeliyiz.
- Programımızın iç ve dış paydaşlarını belirlemeli, paydaşların katkılarını ve bu katkıların programlara nasıl yansıdığını açıkça belirtmeliyiz. Paydaş katkılarına ilişkin verilerin tutanak gibi somut belgelerle desteklenmesini sağlamalıyız.
- Program yeterliliklerinin farklı yöntemlerle ölçülmesi için gerekli mekanizmaları oluşturmalıyız. Bunlar arasında, sektörden geri bildirim almak ve bağımsız dış değerlendirme kurumlarının değerlendirmesi yer alabilir.



## KAP İin Neler Yapmalıyız?



- Program güncelleme sürecinde iç ve dış paydaşların katkılarının nasıl yansıdığına dair belgeler oluşturmalıyız.
- Birimlerimizdeki programlarda yer alan derslerin AKTS kredileri belirlenmiş ve web sayfasında ilan edilmiştir. Ancak, bu AKTS kredilerinin öğrenci iş yükünü dikkate alarak belirlendiğine dair somut kanıtları belgelemeliyiz.

## KAP İin Neler Yapmalıyız?



- Birim kalite komisyonlarının düzenli toplantılarla ilgili süreçlerde etkin olarak çalışmalar yapması,
- Araştırma ve geliştirme faaliyetleri ile ilgili birim düzeyinde hedeflerin belirlenmesi ve izlenmesi,
- Toplumsal katkı faaliyetlerine yönelik çalışmaların birim web sayfasında düzenli olarak yer verilmesi,
- Öğretim elemanlarına ders değerlendirme anketi sonuçlarına göre geri bildirimlerin verilmesi ve iyileştirme sonuçlarının paylaşılması.

# KAP İin Neler Yapmalıyız?



- Mezun ilişkilerinin ve mezun bilgi sisteminin geliştirilmesi,
- Dış paydaş katılımının artırılması,
- Entegre bilgi yönetim sisteminin kurum genelinde uygulanabilir hale gelmesi.

# İlgili Dokümanlar



➤ **Kurumsal İç Değerlendirme Raporu**

<http://kalite.giresun.edu.tr/tr/page/ic-degerlendirme/5690>

➤ **2020-2024 Stratejik Planı**

<http://kalite.giresun.edu.tr/tr/page/stratejik-plan/5689>

➤ **Kalite Politikaları**

<http://kalite.giresun.edu.tr/tr/page/politikalar/7136>

➤ **BÖDR Hazırlama Kılavuzu**

<http://kalite.giresun.edu.tr/tr/page/kilavuzlar/7719>

➤ **Giresun Üniversitesi Kalite Güvencesi Yönergesi**

➤ **Giresun Üniversitesi Birim Kalite Komisyonları Yönergesi**

<http://kalite.giresun.edu.tr/tr/page/mevzuat/5686>

➤ **BÖDR Dokümanları**

<http://kalite.giresun.edu.tr/tr/page/fakulteler-oz-degerlendirme-raporu/7266>

# Teşekkürler



«Yükseköğretimde kalite güvencesi,  
sistemik ancak aynı zamanda bireysel;  
teknik ancak bir o kadar da manevi bir süreçtir.»

Dr. E. Grady Bogue